

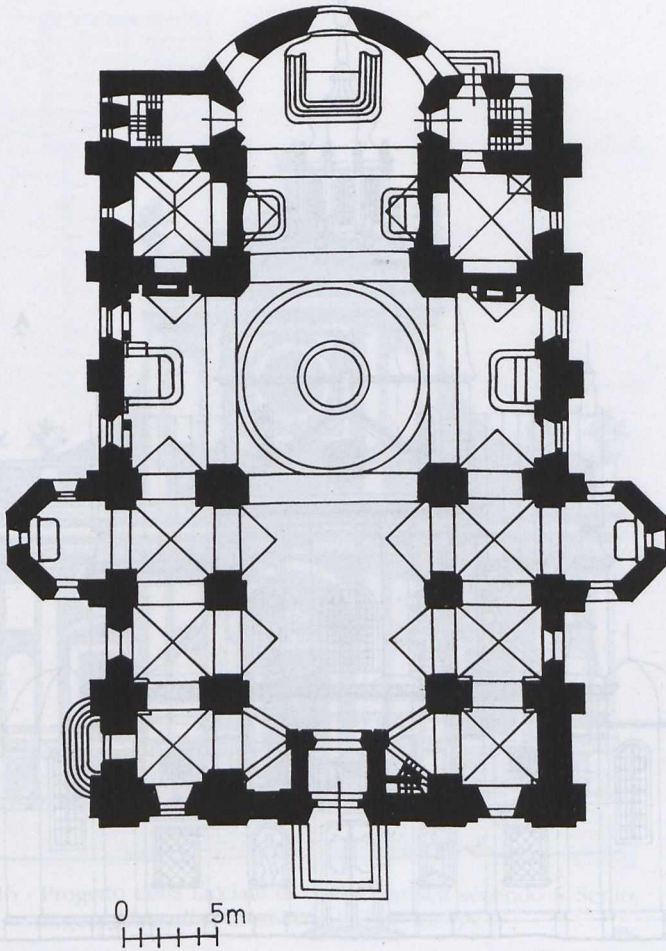
Ill. 11 - Njasviž. Disposizione dei templi su una pianta della città della fine del XVIII sec. A - Chiesa del Corpus Domini, B - collegio dei Gesuiti, C - convento delle Benedettine e chiesa di S. Eufemia, D - convento dei Francescani Osserv. e chiesa S. Caterina, E - ospedale e cappella dello Spirito Santo. Elab. di T. Bernatowicz.



III. 12 - Njasviž. Veduta della città su una stampa emblematica dei fratelli Skorulski. Da sinistra: il tempio dei Gesuiti, delle Benedettine, l'ospedale dello Spirito Santo, la chiesa dei Francescani Osservanti (Bernardini). Incisione di T. Makowski, 1604.

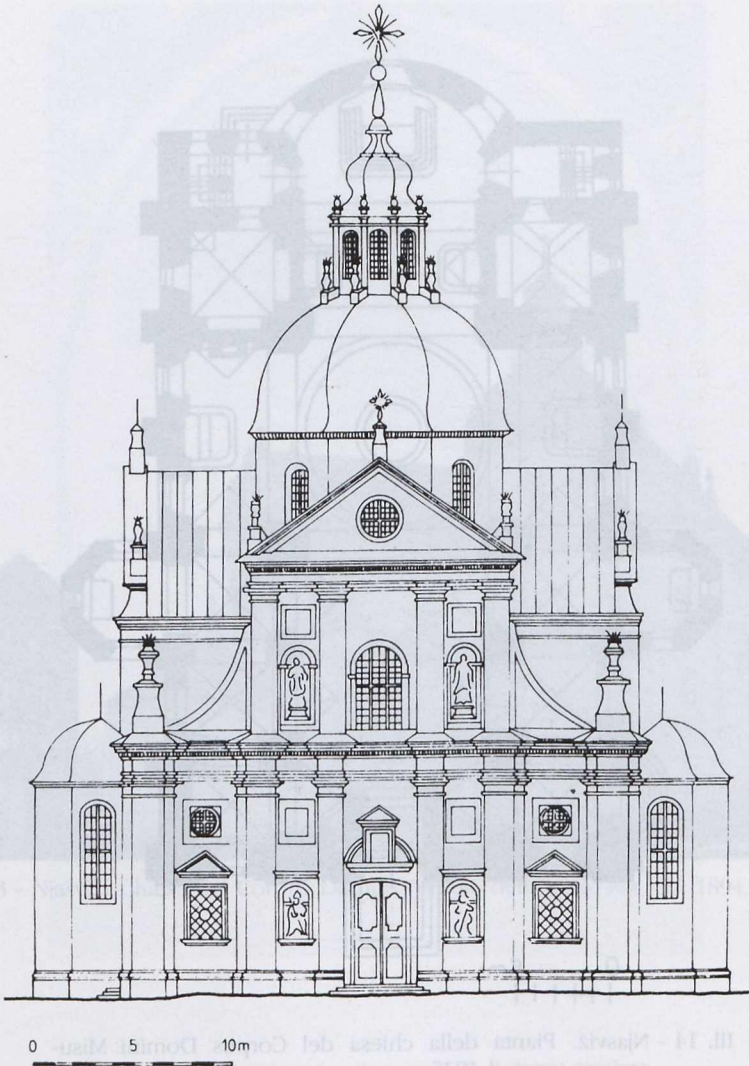


Ill. 13 - Njasviž. Chiesa del Corpus Domini. Veduta della città. Fot. del 1894.



Ill. 14 - Njasviž. Pianta della chiesa del Corpus Domini. Misurazione verso il 1935.

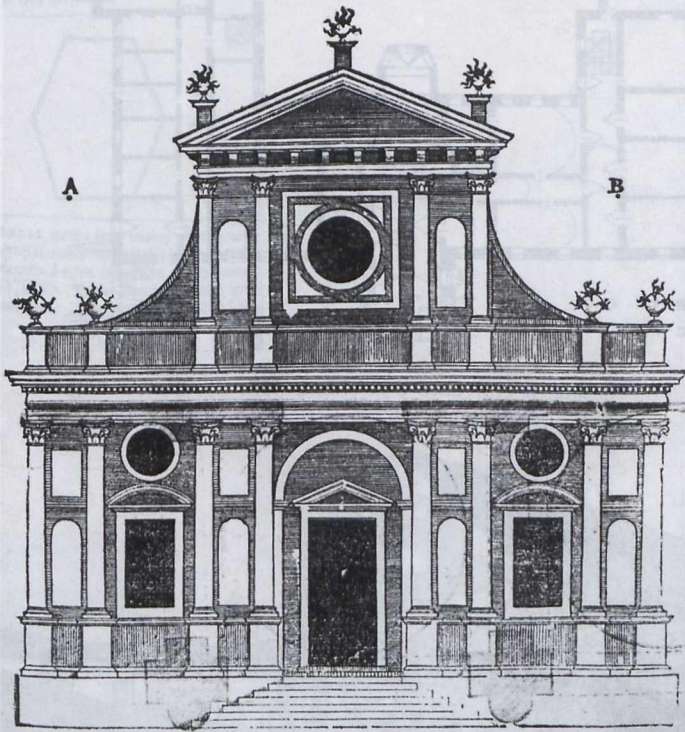
Ill. 15 - Njasviž. Chiesa del Corpus Domini. Misurazione della facciata verso il 1935.



Ill. 15 - Njasviž. Chiesa del Corpus Domini. Misurazione della facciata verso il 1935.

ANGELI, A. R. CHANGRETTI,
Throni, & Dominantibus Principibus
in N. Pontificis, Titulum Constanti, Carde-
nalis, Praeceptoris, etc.

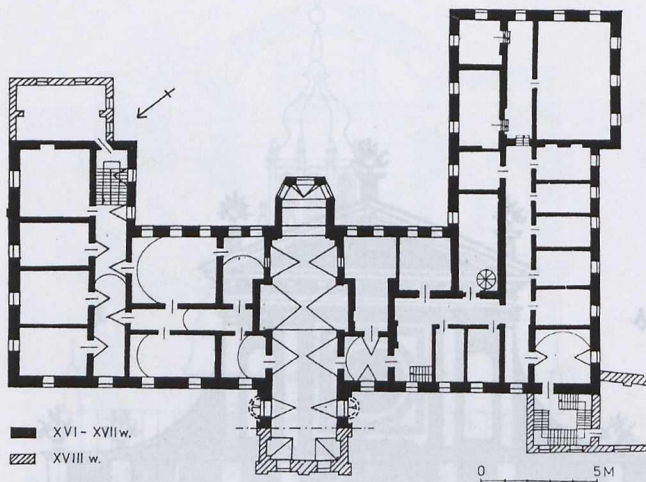
Ill. 19 - Njasviz. La cappella di S. Rafaele (S. Michele). Pianta schematica. Secondo Aland.



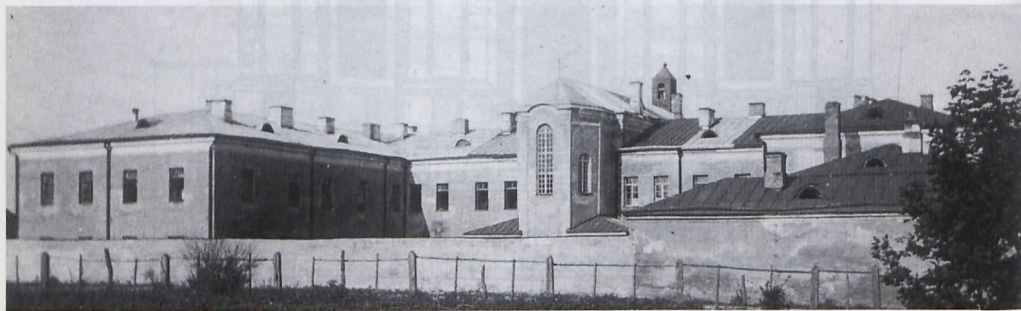
Ill. 16 - Progetto della facciata di chiesa basilica secondo S. Serlio, *Regole generali...*, libro IV, ed 1559, fol. 55.

Ill. 20 - La cappella di S. Lazzaro nel suburbio di Njasviz. Fot. dell'inizio del XX sec.

Ill. 19



Ill. 17 - Njasviž. Il convento e la chiesa delle SS. Benedettine.
Pianta del I piano. Elabor. T. Bernatowicz.

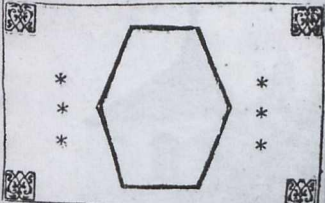


Ill. 18 - Njasviž. La chiesa ed il convento delle SS. Benedettine. Veduta dalla parte delle fortificazioni urbane. Fot. di prima del 1939.

Corpus Domini Misurazione della facciata
vono il 1935.

**ANGELI, ARCHANGELI,
Throni, & Dominaciones, Principa-
tus & Potestates, Virtutes Coelorum, Cheru-
bim atque Seraphim, orate
Pronobis.**

Mżten Kościółek wydłużony 13. w szerz 9,
ale nie wchodzi jedyną szerokość. Bo nie
zwyczajnym kształtem jest zmurowany: z przodo-
ku ścisły/ w pośrodku szerzy/ pojąd iśćcie ście-
śley/ na wyor Szęgono/ albo Figury sześć
grániaszey/ tym sposobem.

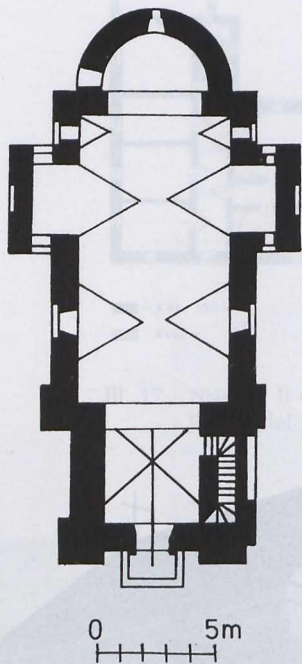


2 Podobno to nowa foja/ miodry Fundator/
iako Hieroglifitem iakim/ chciał tajemnie wy-
rącić przedziwno á nam zmiatłom nie znałoma
natura AIT Jelfa. Dito bowiem wielki jest
Anjol/ stworzenie Boże náwyber. Dito jest
A 3 obrazko

Ill. 19 - Njasviž. La cappella di S. Rafaele (S. Michele). Pianta schematica. Secondo Aland.



Ill. 20 - La cappella di S. Lazzaro nel suburbio di Njasviž. Fot. dell'inizio del XX sec.



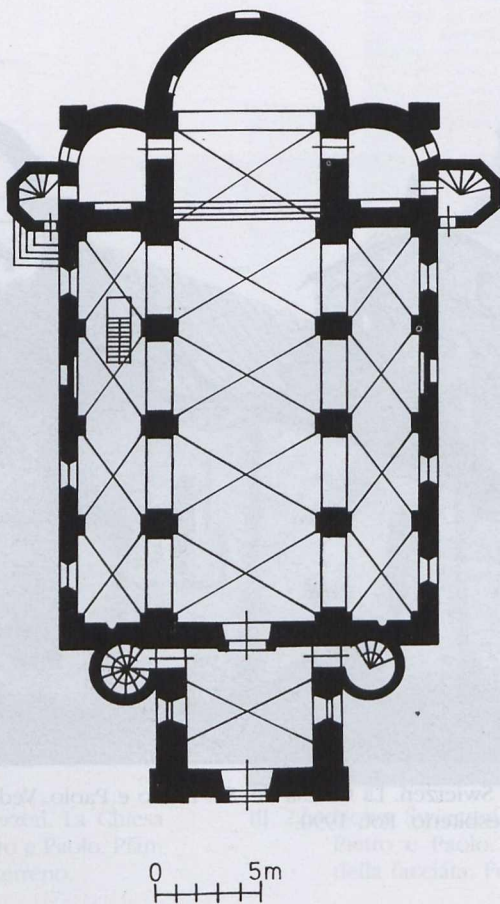
Ill. 21 - Nowy Świerzeń. La Chiesa dei SS. Pietro e Paolo. Pianta del pianterreno.



Ill. 22 - Nowy Świerzeń. La Chiesa dei SS. Pietro e Paolo. Veduta dalla parte della facciata. Fot. inizio XX sec.



Ill. 23 - Nowy Świerzeń. La Chiesa dei SS. Pietro e Paolo. Veduta della parte del presbiterio. Fot. 1990.



Ill. 24 - Mir. Chiesa di S. Nicola. Pianta del pianterreno.



Ill. 25 - Mir. Chiesa di S. Nicola. Veduta della facciata con la torre. Fot. dell'inizio del XX sec.



Ill. 26 - Mir. Chiesa di S. Nicola. Veduta dell'interno verso il presbiterio.

11. Immagine del quadro miracoloso della Madonna di Żyrowice.

Incisione su legno, 10,5 x 7,2 cm.

L'incisione presenta la modesta immagine miracolosa incisa su pietra della Madonna nella chiesa dei PP. Basiliani a Żyrowice presso Njasviž. L'immagine ha ricevuto una solenne incastonatura nella forma di ghirlanda di acanto con motivi di fiori e di frutta. Nei tondi agli angoli sono rappresentati i quattro Evangelisti. In basso, nel cartoccio, la scritta: *Flores apparverunt in terra nostra. Cant.* [2.12].

Fol. 5 v.

12. Chiesetta presso l'ospedale alla periferia di Njasviž.

Inch. di china. Scala lineare di 20 cubiti = 12,2 cm. Di lato la scritta in polacco: *Fundamenta koszczotka tego, ten yest urobioni f wolwarku kole [g]yum nieswiskiego, ma na dtuz skosc [sic] łokczy 22 na serkosc łokczy 12.* (Le fondamenta della chiesetta costruita presso la tenuta del collegio di Njasviž, hanno una lunghezza di 22 cubiti su una larghezza di 12 cubiti).

La chiesetta ospedaliera dedicata a S. Lazzaro fu eretta nel 1600 sul terreno della tenuta dei Padri Gesuiti presso Njasviž, come fondazione del principe Mikołaj Krzysztof Radziwiłł.

Bibl.: GABRUS', GALENČANKA, *Praveranaja algebraj*, p. 71; BERNATOWICZ, *Le chiese del Bernardoni*, (in questo libro), p. 50.