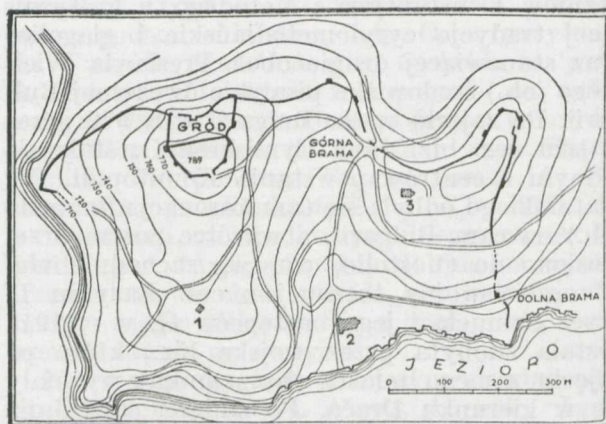


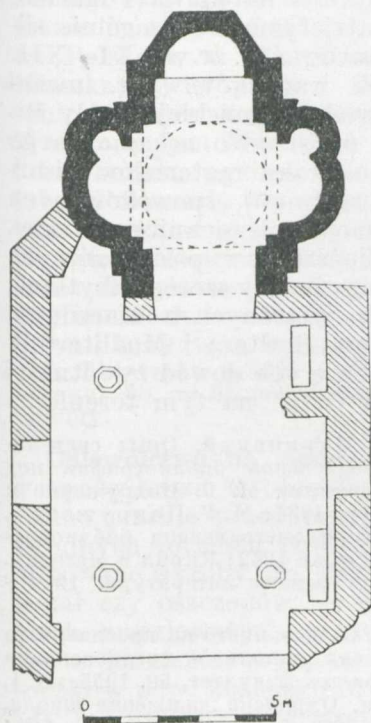
3. O. O roli i znaczeniu O. jako ośrodka chrześcijaństwa, kultury i sztuki Macedonii świadczy związana z nią działalność św. Klimenta i Nauma, uczniów Cyryla i Metodego,



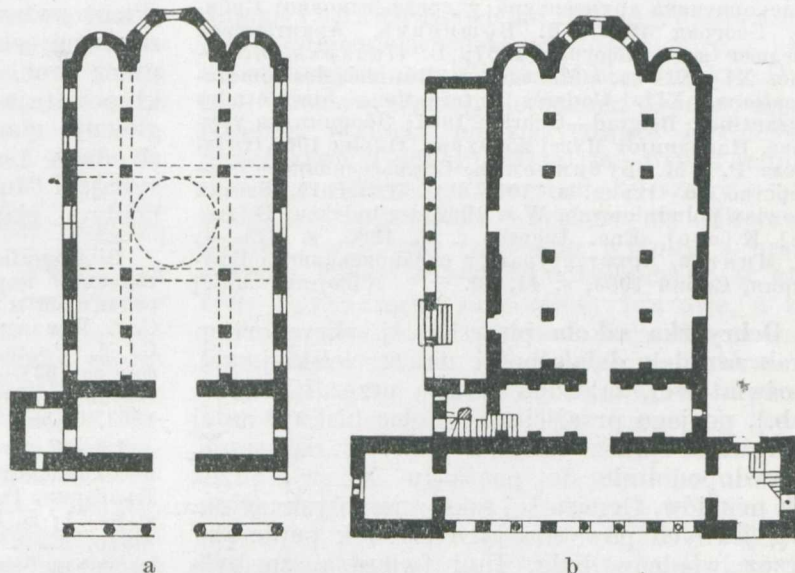
Ryc. 214. Ochryda. Plan wg Mijateva. 1. Cerkiew Św. Pantalejmona (Imaret); 2. Sobór Św. Sofii; 3. Cerkiew Św. Klimenta

jak też wiele cennych zabytków sztuki. Za czasów Klimenta i Nauma okolica O. miała już za sobą długą tradycję kult., o której mówią liczne pozostałości i zabytki przeszłości antycznej, a m. in. także bazyliki i mauzolea starochrześc., jak np. bazylika w miejscu zwanym Studenčište w O. (z posadzką mozaikową

z w. V—VI). Nawet główny zabytek architektury sakralnej w O., cerkiew Św. Sofii, został wzniesiony na fundamentach bazyliki starochrześc. Z końca IX w. pochodzą dwie cerkwie kl. Św. Pantalejmona (odkryte pod tur. meczetem Imaret), założone przez Klimenta, a bę-



Ryc. 215. Ochryda. Plan cerkwi Św. Pantalejmona, wg Koso



Ryc. 216. Ochryda. Plan soboru Św. Sofii, wg Molègo. a) Starsza faza; b) Młodsza faza (początek XIV w.)

ące ważnym centrum Słowian maced. Jedną z tych cerkwi, zresztą skromnych rozmiarów, w kształcie trykonchu z kopułą i z trzema konchami apsydalnymi, istniała już wcześniej, a Kliment ją odnowił. W drugiej sam zbudował grobowiec, w którym go pochowano.

O wiele ważniejsza od tych skromnych początków jest jednak cerkiew Św. Sofii, wzniesiona nad starszą bazyliką. Pochodzi ona prawdopodobnie z połowy XI w. i została zbudowana względnie odnowiona przez arcybpa Leona (1056), a więc już za ponownego panowania Bizancjum, po upadku państwa Samuela. Cerkiew ta, która do połowy XV lub początku XVI w. była katedrą miasta, miała pierwotnie kształt trójnawowej bazyliki z kopułą, trzema apsydami od strony wsch., z narteksem i galerią nad nim. W w. XIV wzniesiono dziś. eks-narteks z otwartą galerią nad dolnym portykiem i dwiema wieżami z kopułami na zakończeniach pld. i pñ. Zamieniona przez Turków na meczet cerkiew otrzymała dziś. wygląd trójnawowej bazyliki orientalnej bez kopuły, z portykiem od strony pñ. Dzięki temu, że marmurowych płyt ambony z r. 1317 użyto do wzniesienia mimbaru, zachował się jej baldachim oraz same płyty, ozdobione ornamentyką plecioną, m. in. wykonaną w technice niello.

Ozdoba malarska cerkwi Św. Sofii należy do najcenniejszych zabytków całej balk., a zwłaszcza maced. sztuki śr. Pochodzi ona z różnych okresów, część z w. XI (w prezbiterium, apsydach, w części nawy poprzecznej i w dolnych częściach pñ. ściany naosu). Pozostałe malowidła powstały w w. XII i XIII, a inne w w. XIV (zwłaszcza w galerii obu narteksów). Szczególnie charakterystyczna jest najstarsza warstwa z w. XI w części ołtarzowej: w apsydzie króluje u góry na tronie majestatyczna Matka Boska

z Dzieciątkiem (w okresie późniejszym fresk ten zakryto namalowanym na nim innym freskiem na ten sam temat, w odmiennym ujęciu stylistycznym), poniżej biegnie fryz kłęczących i adorujących aniołów; w łuku nad tym wszystkim umieszczona jest scena Deesis, a na sklepieniu prezbiterium znajduje się wielka kompozycja Wniebowstąpienia Chrystusa unoszonego przez aniołów. Na dole zaś mieści się w apsydzie kompozycja Komunii Apostołów jako scena liturgiczno-dogmatyczna. Sceny te wraz z szeregiem dalszych obrazów biblijnych i liturgicznych (Gościnność Abrahama, Sen Jakuba, Trzej młodzieńcy w piecu, Liturgia św. Bazylego, Wizja Jana Złotoustego) oraz z licznymi figurami świętych stanowią jedyną w swoim rodzaju wizję świata nadziemskiego, zrealizowaną poprzez głęboką ekspresję duchową twarzy i gestów ciała i rąk przedstawionych postaci. Freski cerkwi Św. Sofii są zarazem wymownym dokumentem sensu i znaczenia malarstwa monumentalnego w ówczesnej sakralnej sztuce biz.

Pozostałe cerkwie w O. pochodzą z w. XIII i XIV. Z O. wiąże się natomiast zbiór najznakomitszych ikon biz.-maced., odkrytych i zbędanych najpierw przez N. P. Kondakowa. Nad miastem i nad całą okolicą górują ruiny tzw.

zamku-twierdzy Samuela, późniejszej twierdzy biz. oraz tur.

Lit.: Н. П. Кондаков, Македония, Археологическое путешествие, СПб. 1906; G. Millet, L'ancien art serbe. Les églises, Paris 1917; Ђ. Бошковић, Основи средњевековне архитектуре, Београд 1947; В. Лазарев, История византийской живописи, М. 1947, wg. indeksu; Д. Коцо, Климентовијот манастир „св. Панталејмон“ и разкопката при „Имарет“ во Охрид, Годишен зборник на филозофскијот факултет на Универзитетот Скопје, ист.-филол. оддел, 1, 1948, s. 129—82; *tenže*, Црквата св. Софија во Охрид, *tamže*, 2, 1949, s. 343—58; В. Р. Петковић, Преглед црквених споменика кроз повесницу српског народа, Београд 1950; А. Дероко, Монументална и декоративна архитектура у средњевековној Србији, Београд 1953; Ђ. Бошковић, Архитектура средњег века, Београд 1957; В. Лазарев, Живопись XI—XII вв. в Македонии, *Résumés des communications. XII^e Congrès International des études byzantines, Belgrad—Ochride* 1961; Зборник на трудове. Народнијот Музеј во Охрид, Охрид 1961 (zwłaszcza Р. і М. Љубинковић, Средњевековното сликарство во Охрид, s. 101—48); W. Molè, *Sztuka Słowian południowych, W-w* 1962, wg indeksu; D.[im-če] К.[осо], *Enc. Jugosl.*, t. 6, 1965, s. 373—4; К. Миятев, Архитектурата в средновековната Българија, София 1965, s. 41, 59. [Wojstaw Molè]