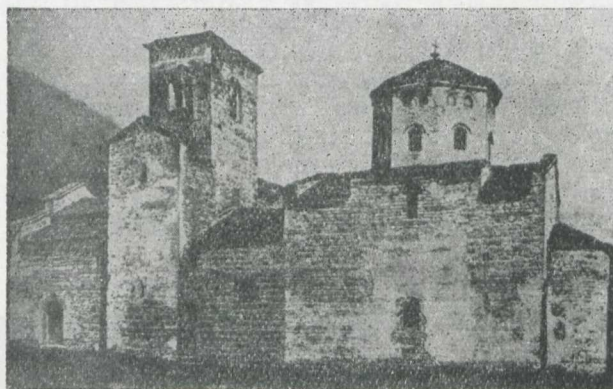
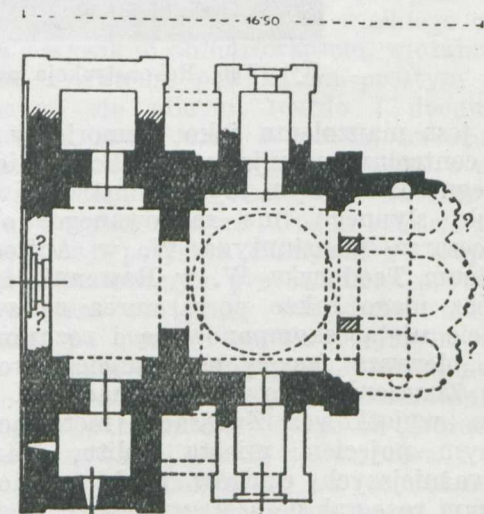


z r. ok. 1170. Środkowa część wraz z kopułą cerkwi były jeszcze zachowane do wojny bałk. w r. 1912, kiedy i ta część została mocno uszkodzona, tak że znajduje się dzisiaj właściwie w ruinie. Cerkiew, zbudowana z kamienia, była otoczona murem obronnym; od strony zach.



Ryc. 168. Ogólny widok cerkwi typu Djurdjevi Stupovi koło Ivangradu-Berane wg A. Deroko

prowadziły do niej schody (przykład w arch. serb. zupełnie wyjątkowy). Reprezentuje ona wczesny typ cerkwi jednonawowej z dużą kopułą nad kwadratem, który to typ stał się charakterystyczny dla całej architektury Raszki (ob. Serbia — sztuka). Zakończenie wsch. było trójdzielne z apsydami występującymi na ze-

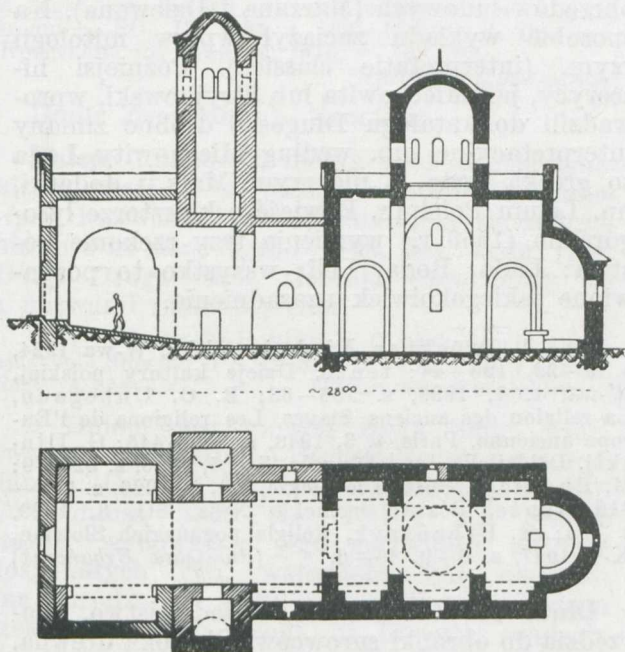


Ryc. 169. Plan i przekrój cerkwi Djurdjevi Stupovi koło Nowego Pazaru wg A. Deroko

wnątrz, naos miał od strony półn. i półd. małe niższe portale-westybule, a po obu stronach narteksu wznosiły się — na wzór dalm. kościołów rom. — dwie wieże kwadratowe. Element rom. stanowiła w budowli o charakterze zasadniczo biz. także arkada na kolumnkach i konsolach we wnętrzu kopuły, jak i ślepe arkady na konsolach na zewnętrznych ścianach budynku. Resztki malowideł ściennych z XII w.

**Djurdjevi Stupovi**, kl. i cerkiew na górze nad Nowym Pazarem, jedna z najwcześniejszych fundacji wielkiego żupana Stefana Nemanji,

wykazują charakter monumentalny, ściśle związany z architekturą i jej podporządkowany. Ob. też Berane.



Ryc. 170. Przekrój i plan cerkwi typu Djurdjevi Stupovi w Budimli koło Ivangradu wg A. Deroko

Lit.: V. R. Petković, Eine Kirche Nemanjas, Festschrift Strzygowski, Wien 1922, s. 159—67; Н. Окунев, Столпы св. Георгия, Сем. Конд., т. 1, 1927; М. Васић, Жића и Лазарица, Београд 1928, s. 21; V. R. Petković, La peinture serbe du Moyen Âge, Beograd, t. 2, 1934, s. 5; tenże; Преглед црквених споменика кроз повесницу српског народа, Београд 1950, s. 113—6; А. Дероко, Монументална и декоративна архитектура у средњовековној Србији, Београд 1953. [Wojslaw Molè]