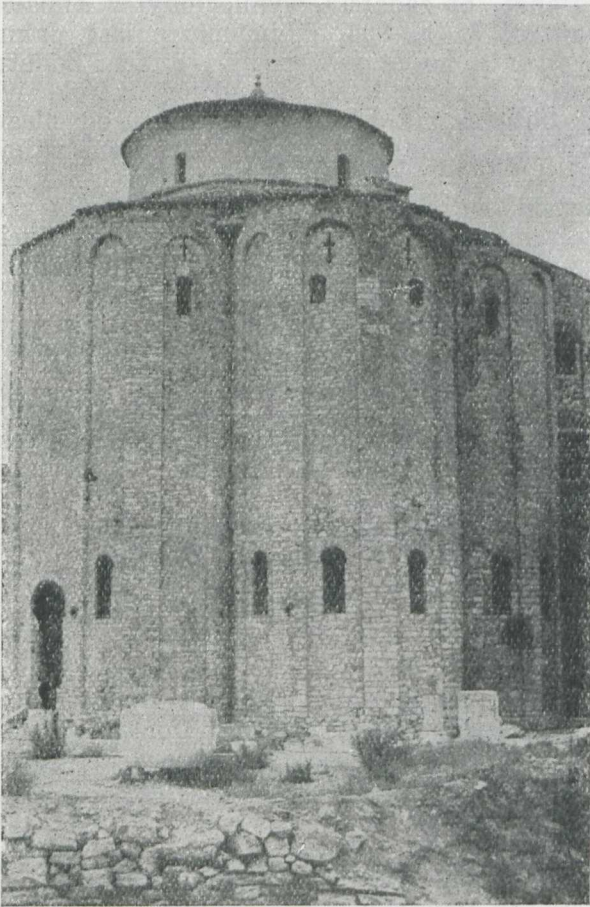
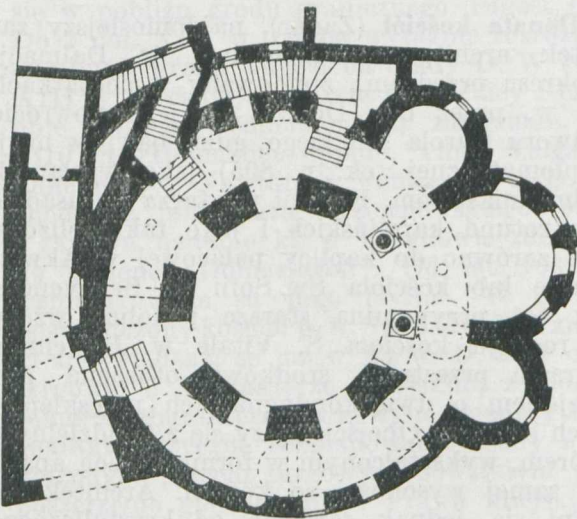


Donata kościół (Zadar), najdonioślejszy zabytek archit. monumentalnej w Dalmacji z okresu przedrom., zbudowany w początkach IX w. przez bpa Donata po jego powrocie z dworu Karola Wielkiego, gdzie bawił w misji dyplomatycznej (ok. r. 805) jako wysłannik dalm. miast rom. Kościół powtarza w zasadzie typ rotund karolińskich i jako taki zbliżony jest zarówno do kaplicy pałacowej w Akwizgranie lub kościoła Św. Sofii w Benevecie, jak też przypomina starsze podobne wzory w rodzaju kościoła S. Vitale w Rawennie. Okrągła przestrzeń środkowa otoczona jest obejściem o dwu kondygnacjach przesklepionych kolebką. Obejście łączy się z trójdzielnym chórem, wykształconym w formie trzech apsyd tej samej wysokości co kościół. Architektura różni się jednak zarówno od krystalicznego geometryzmu kaplicy akwizgrańskiej, jak i malowniczości wnętrza oktogonu S. Vitale. Wykonanie jest bowiem masywne i ciężkie, dzieło budowniczych miejscowych, prowincjonalne, czemu odpowiadają też liczne nieprawidłowości, wysokie lizeny, jak i trompy w obejściach. Dach prawdopodobnie od początku był drewniany. Kościół ten jest w każdym razie bar-

dzo ważnym przykładem rotund przedromańskich w ich pochodzie na wsch. od Italii i Nadrenii (ob. Dalmacja — sztuka, Rotundy).



Ryc. 178. Ogólny widok kościoła Donata



Ryc. 179. Plan kościoła Donata w Zadarze wg Strzygowskiego

Lit.: Ć. M. Iveković, Die Entwicklung der mittelalterlichen Baukunst in Dalmatien, Wien 1910; L. Jelić, Contributo alla storia d'arte in Dalmazia, Supplemento del Bulletino di archeologia e storia dalmata, 35, 1912; J. Strzygowski, Die altslavische Kunst, Augsburg 1929; tenże, Starohrvatska umjet-

nost, Zgb 1927; Lj. Karaman, Iz kolijevke hrvatske prošlosti, Zgb 1930; V. Molè, rec. J. Strzygowski, Die altslavische Kunst, Slavia, 12, 1933-4, s. 285; Lj. Karaman, Historija naroda Jugoslavije, Zgb, t. 1, 1953; V. Molè, Sztuka Słowian południowych (w druku).
[Wojśław Molè]