

Artur Kwaśniewski

Wzorce siedziby szlacheckiej
na ziemiach Królestwa Czeskiego
w dobie renesansu –
geneza, powinowactwo form i treści,
oddziaływania

Tezy o więziach między czeską a śląską architekturą w okresie renesansu wysuwano już wiele lat temu, częściej jednak zakładano *a priori* ich istnienie – dostrzegając różne analogie formalne – niż je analizowano. Na przykład czescy badacze rezydencji skłonni byli tłumaczyć rozwiązania nietypowe dla Czech i Moraw (narożne wieże alkierzowe w Vrchlabí, attykowe zwieńczenia w Nových Zámkách u Nesovic, wieże schodowe itd.) wpływami śląskimi¹. Badacze śląscy traktowali obecność pewnych cech czeskiego renesansu w budownictwie świeckim ziemi kłodzkiej jako dowód silnych więzi artystycznych między Czechami a hrabstwem kłodzkim². Tak więc dawna przynależność Śląska i hrabstwa kłodzkiego do Czech oraz wynikające stąd zależności polityczne skłaniały badaczy, aby odnajdywać zależności na gruncie architektury. Nie zgłębiano jednak ich charakteru, skali, zasięgu społecznego i kontekstów – zwłaszcza w badaniach nad rezydencjami.

Analizę architektury siedzib feudalnych można rozwarstwić na cztery horyzonty badawcze, które ujmują cztery różniące się „poziomem abstrakcji”, choć z sobą, aspekty dzieła:

1. Koncepcja ideowo-architektoniczna budowli (reprezentowana przez zasadnicze typy siedzib – zamek, pałac, dwór, willę – i ich warianty) określała układ, gabaryty, elementy budowli, jej relacje z otoczeniem oraz treści i funkcje ideowe, które determinował przede wszystkim status społeczny inwestora (przynależność stanowa, kariera).

2. Koncepcja funkcjonalno-przestrzenna budowli – była kształtowana przez wzorce i standardy

bytowe, rozplanowanie, przeznaczenie i skomunikowanie pomieszczeń; uwarunkowana funkcjami użytkowymi i ideowymi siedziby, które narzucał styl życia inwestora, i wypracowanymi schematami architektonicznymi, które podsuwał projektant.

3. Koncepcja formalna budowli – określała kompozycję planu i bryły, artykulacji i dekoracji, proporcje i motywy; była uwarunkowana estetyką i semantyką; zależna od projektantów i wykonawców, potrzeb inwestora, wzorców przyjętych w danej społeczności.

4. Koncepcja techniczno-organizacyjna budowli – rozwiązania konstrukcyjne i materiałowe oraz sposób realizacji, pozostające niemal zupełnie w gestii projektanta i wykonawcy, uwarunkowane poziomem technologicznego zaawansowania danego środowiska artystycznego, pracowni projektowej, warsztatu budowlanego.

Każdy w wymienionych aspektów budowli rezydencjonalnej – struktura architektoniczno-semantyczna, funkcjonalno-przestrzenna, kompozycyjno-formalna i konstrukcyjno-budowlana – był zdeterminowany przez środowisko społeczne inwestora, które kształtowało horyzont kulturowy i mentalność jednostki, decydowało o świadomym lub mimowolnym wyborze wzorców. Architektura siedziby feudalnej jest w istocie komunikatem społecznym. I właśnie poprzez analizę uwarunkowań społecznych powinowactwa między rezydencjami różnych ziem Królestwa Czeskiego doby renesansu stają się zrozumiałe.

Niniejsze opracowanie, poszukując istoty zjawiska, z konieczności zawęża poruszaną problematykę. Skupia się na aspektach ideowo-architektonicznych, czyli konwencjach siedziby feudalnej, które mają charakter ponadregionalny, a nie na rozwiązaniach formalnych, które wykazują regionalne zróżnicowanie i lepiej służą do obrazowania rozbieżności niż podobieństw. Z tych samych względów pominięto aspekt techniczno-organizacyjny. W nawiązaniu do hasła konferencji artykuł akcentuje relacje śląsko-czesko-morawsko-kłodzkie, pozostawiając na uboczu Łużyce (też wchodzące w skład Królestwa Czeskiego w rozpatrywanym okresie lat 1520–1650).

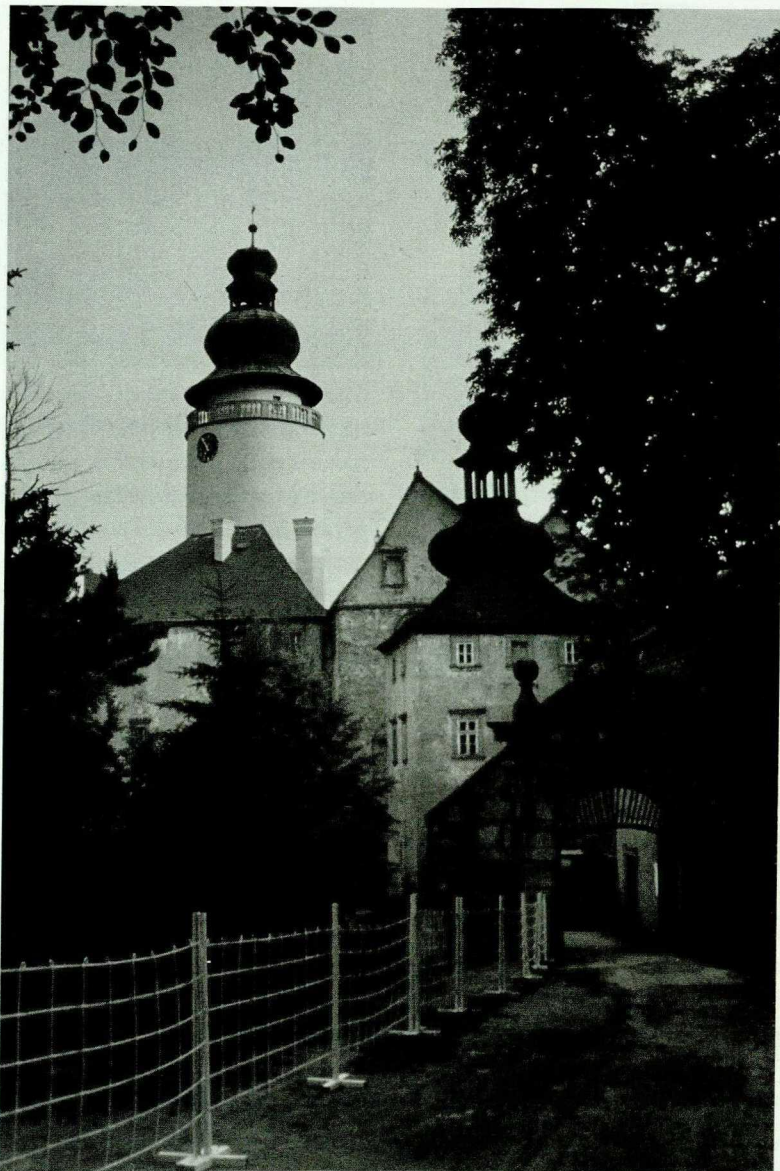
Aspekt I.

Wzorce ideowo-architektoniczne

Na kształt wczesnonowożytnych siedzib feudalnych Czech, Moraw i Śląska wpływały te same zjawiska i procesy: kontynuacja konwencji śred-

¹ E. Šamánková, *Architektura české renesance*, Praha 1961, s. 46 (zob. też s. 111); *Hrady, zámky a tvrze v Čechách, na Moravě a ve Slezsku*; t. 6: *Východní Čechy*, ed. Z. Fiala et alii, Praha 1989, s. 540.

² P. Knötel, *Böhmen und die Grafschaft Glatz*, „Guda-Obend Kalender”, 1934, s. 106–109; T. Broniewski, *Kłodzko*, Wrocław–Warszawa–Kraków 1970 („Śląsk w Zabytkach Sztuki”, red. T. Broniewski, M. Zlat), s. 101; M. Jagiełło-Kolaczyk, *Sgraffita na Śląsku 1540–1650*, Wrocław 2003, s. 294. W świetle moich badań nad kłodzkimi siedzibami feudalnymi teza, iż „Hrabstwo Kłodzkie [...] znajdowało się pod bezpośrednim wpływem inspiracji płynących z Czech i Moraw”, jest błędna – kulturowo Kłodzko ciążyło ku Śląskowi (A. Kwaśniewski, *Budownictwo dworskie na Ziemi Kłodzkiej w okresie renesansu*, t. 1–3, praca doktorska przygotowana w Instytucie Historii Architektury, Sztuki i Techniki Politechniki Wrocławskiej pod kierunkiem dr. hab. inż. arch. S. Medekszy, Wrocław 1999 (mps w bibliotece Instytutu); *idem*, *Italianizm na peryferiach. Źródła form włosko-renesansowych w sztuce Hrabstwa Kłodzkiego 1550–1650*, [w:] *Italská renesance a baroko ve středoevropském kontextu. Příspěvky z mezinárodní konference Olomouc 17.–18. října 2003*, ed. L. Daniel, J. Pelán, P. Salwa, O. Špillarová, Olomouc 2005, s. 77–89.



101. Zamek w Lemberku, przebudowany i rozbudowany w latach ok. 1581–1599

niowiecznych o szerokim europejskim zasięgu – zamku i dworu; regularyzacja i estetyzacja tradycyjnych schematów w duchu włoskiego renesansu; adaptowanie włoskich idei i schematów do wzorców rodzimych.

1. Zamek i tradycyjny język form zamkowych – manifestował „rycerskość” będącą aspektem szlacheckiej czy książęcej kondycji społecznej. Był realizowany na kilka sposobów.

1.1. Modyfikowanie średniowiecznych zamków z zachowaniem ich „zamkowych” atrybutów – to zjawisko występujące niemal w całej wczesnonowożytnej Europie. Jego istotę zdefiniowali badacze niemieccy, wyłuskując dwie niesłabnące po po-

łowie XVI wieku tendencje: addycyjne piętrzenie brył (*Konglomerat von Bauten, additive Konglomerat*, np. Güstrow, Weesenstein, Heidelberg) oraz zachowywanie i eksponowanie starych wież zamkowych (*alte große Turm*, np. w Aschaffenburgu). W tym podkreślaniu starej metryki budowli, wręcz imitowaniu procesu jej narastania (*Wachstumsprozess*), dostrzeżono nie tylko potrzebę manifestowania statusu, lecz także sens społeczno-prawny: „dawność” jako środek legitymizujący pełnię praw do rezydencji, ziemi i przywilejów³.

³ M. Müller, *Großstruktur (architektonische)*, [w:] *Höfe und Residenzen im spätmittelalterlichen Reich. Bilder und Be-*



102. Friedrich Bernhard Werner, *Zamek w Prochowicach przebudowany ok. lat 1550 i 1580*, rysunek z połowy XVIII wieku

Opisane zjawisko powszechnie wystąpiło na ziemiach Królestwa Czeskiego i to na różnych szczeblach drabiny feudalnej. Zdeterminowało sposób modernizowania średniowiecznych rezydencji książęcych i arystokratycznych (np. w Českým Krumlovie [Cz], około 1575–1590; we Frydlancie [Cz], 1580–1603; w Brzegu [Śl.], 1530–1562; Oleśnicy [Śl.], 1541–1610; Prochowicach, około 1550, 1580)⁴, zamków będących gniazdami rodów szlacheckich (np. w Świnach [Śl.]: rozbudowana w latach dwudziestych XVII wieku siedziba Schweinichenów zachowała dominantę czternastowiecznej wieży mieszkalnej; rezydencja w Smečnie [Cz], będąca od 1416/1418 siedzibą Martinców, przy gruntownej przebudowie z lat osiemdziesiątych XVI wieku zachowała dwie wieże zamkowe)⁵, wież mieszkalnych (które zazwyczaj zachowywano i uczytelniano w bryle,

griffe, hrsg. von W. Paravicini, bearb. von J. Hirschbiegel, J. Wettlaufer, Bd. 1, Ostfildern 2005, „Residenzenforschung” 15 II); tam dalsza literatura.

⁴ E. Šamánková, *op. cit.*, s. 73–75, 83–84; J. Krčálová, *Renesanční stavby Baldassara Maggiho v Čechách a na Moravě*, Praha 1986, s. 16–20; M. Zlat, *Brzeg*, Wrocław–Warszawa–Kraków–Gdańsk 1979 („Śląsk w Zabytkach Sztuki”, red. T. Broniewski, M. Zlat), s. 52–58; *Katalog zabytków sztuki w Polsce*, red. J.Z. Łoziński, B. Wolff-Łozińska, t. 4: *Województwo wrocławskie*, red. J. Pokora, M. Zlat, z. 1: *Oleśnica, Bierutów i okolice*, oprac. A. Chrzanowska, M. Starzewska, A. Ziomecka, J. Pokora, M. Zlat, Warszawa 1983, s. 64–65; E. Różycka, *Zamek w Prochowicach*, „Zeszyty Naukowe Politechniki Wrocławskiej”, 67 (1963), s. 7–42. Dla krótszego określenia lokalizacji przyjąłem w niniejszym artykule następujące skróty: Cz – Czechy, M – Morawy, Śl – Śląsk, HK – hrabstwo kłodzkie.

⁵ J. Rozpędowski, *Zamek w Świnach*, [w:] O. Czerner, J. Rozpędowski, *Bolków. Zamek w Świnach*, Wrocław 1960 („Śląsk w Zabytkach Sztuki”, red. T. Broniewski, M. Zlat), s. 89 i nn.; *Encyklopedie českých tvrzí*, ed. J. Úlovec, Z. Fišera, P. Chotěbor, J. Slavík, Z. Procházka, M. Rykl, T. Durdík, t. 1–3, Praha 1998, 2000, 2005 (nt. Smečna: s. 716–718).

np. w Lobkovicach [Cz], Košatkach [Cz], Ścinawce Średniej [HK], Ślęzy [Śl.]⁶. Średniowieczna tradycja siedziby ewokowała stosowanie „addytywnego konglomeratu brył”, który osiągnano nawet w nowo kształtowanych partiach poprzez asymetryczne zestawianie komponentów bryły (np. w Gościszowie [Śl.], 1603) – asymetria ta wyrastała bardziej z przesłanek ideowych niż estetycznych⁷. Konwencja zamkowa nie wykluczała regularyzacji na podstawie zasad włoskiego renesansu – stąd popularność arkadowych dziedzińców w modernizowanych rezydencjach na ziemiach Królestwa Czeskiego. Podkreślić jednak trzeba, że przynajmniej we wcześniejszej fazie środkowoeuropejskiego renesansu oba zjawiska wyrastały z tych samych retrospektywnych podstaw cechujących społeczność stanowe XV–XVI wieku: zarówno średniowieczne wzorce i neo-romańska bądź postgotycka stylistyka, jak i antykizacja w formach włosko-renesansowych służyły do przywołania autorytetu tradycji⁸.

1.2. Stosowanie wzorca zamkowego, uwspółcześnionego według wzorców włoskiego re-

⁶ *Encyklopedie...*, s. 320–321, 420–421; A. Kwaśniewski, *Budownictwo...; Katalog zabytków sztuki...*, t. 4, z. 2: *Sobótka, Kąty Wrocławskie i okolice*, oprac. J. Pokora, M. Zlat, Warszawa 1991, s. 135–137. Po archaiczny wzorzec wieży mieszkalnej sięgano jeszcze po połowę XVI wieku; na Śląsku: w Żmigrodzie, 1560 – *Katalog zabytków sztuki...*, t. 4, z. 3: *Milicz, Żmigród, Twardogóra i okolice*, oprac. J. Wrabec, red. J. Pokora, M. Zlat, Warszawa 1997, s. 115–116; w Dobrej (Karlsburgu), 1631–1632 – G. Hallama, *Die Karlsburg*, „Schlesien”, 4 (1910/1911), s. 339–340.

⁷ M. Stankiewicz, *Zamek w Gościszowie*, „Roczniki Sztuki Śląskiej”, 14 (1986), s. 73–83, interpretuje asymetrię z punktu widzenia „psychologicznego oddziaływania na widza”; aspekt estetyczny asymetrii podkreśla E. Różycka-Rozpędowska, *Późnorennesansowe dwory śląskie. Z badań nad architekturą świecką Śląska XVI–XVII w.*, [w:] *Sztuka około 1600*, red. T. Hrankowska, Warszawa 1974, s. 263. Jednak w kontekście tendencji retrospektywnych istotę zjawiska należy dostrzegać gdzie indziej (też tę rozwijam w przygotowywanym opracowaniu: *Asymetria i nieregularność jako kreacja treści i formy w architekturze nowożytnej – sens ideowy i artystyczny*).

⁸ Na temat retrospektywnych tendencji w architekturze XIV–XVII wieku zob.: M. Schmidt, *Reverentia und Magnificentia. Historizität in der Architektur Süddeutschlands, Österreichs und Südböhmens vom 14. bis zum 17. Jahrhundert*, Regensburg 1999. Jej metodologiczne mankamenty sygnalizuje K. Graf, prezentując szersze, interdyscyplinarne spojrzenie (K. Graf, *Stil als Erinnerung. Retrospektive Tendenzen in der deutschen Kunst um 1500*, [w:] *Wege zur Renaissance*, bearb. von N. Nußbaum, C. Euskirchen, S. Hoppe, Köln 2003, s. 19–29). Obszerna bibliografia tej problematyki: *idem*, *Retrospektive Tendenzen in der bildenden Kunst (vornehmlich 14.–16. Jahrhundert)*. *Auswahlbibliographie* [do 2002], projekt.geschichte.uni-freiburg.de/mertens/graf/retro.htm.



103. Friedrich Bernhard Werner, *Dwór z ok. 1600 roku i folwark w Opolnicy*, rysunek z połowy XVIII wieku

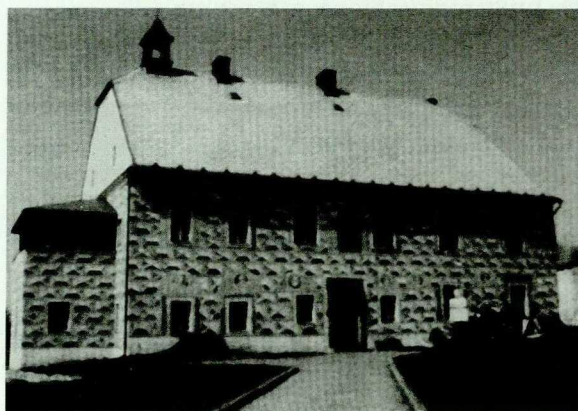
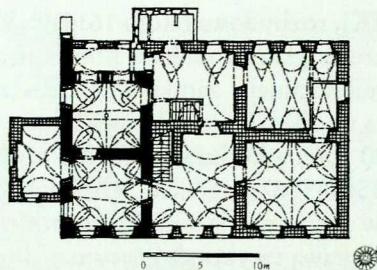
nesansu / według wzorców francuskich – kształtowanie założeń wieloskrzydłowych, scalonych, zamykających wewnętrzny, arkadowy dziedzińiec (Louňovice [Cz], po 1566; Płakowice [Śl.], 1550)⁹; zaopatrzonych w atrybuty „zamkowości”: fosę (stosowaną powszechnie), wieże – popularne od czwartej ćwierci XVI wieku (Niemodlin [Śl.], 1589–1592; Chobienia [Śl.], około 1583)¹⁰ oraz nowożytnie, bastejowe i bastionowe fortyfikacje (Witostowice, pierwsza ćwierć XVII wieku; Ciepłowody, lata dziewięćdziesiąte XVI wieku), które pełniły bardziej funkcje ideowe niż militarne: chroniąc rezydencję przed potencjalnym zagrożeniem (buntami chłopskimi, działaniami wojennymi), były w istocie znakiem zamku¹¹. Wzorzec francuski – różnicowanie gabarytu skrzydeł, akcentowanie tylnego skrzydła głównego (*corps-de-logis*) – przed 1650 rokiem zaznaczał się sporadycznie (Zyrowa [Śl.], 1631–1644; być może Častolovice [Cz], po 1586)¹²; realizując barokową już koncepcję przestrzenną, manifestował tradycyjne, „zamkowe” treści. W obydwu schematach intencje inwestorów ujawniają szesnasto- i sie-

⁹ *Encyklopedie...*, s. 428–429; H. Lutsch, *Verzeichnis der Kunstdenkmäler der Provinz Schlesien*, Bd. 3: *Die Kunstdenkmäler des Reg.-Bezirks Liegnitz*, Breslau 1891, s. 233–235.

¹⁰ A. Weltzel, *Der Bau des Schlosses Falkenberg von 1589 bis 1592*, „Schlesiens Vorzeit in Bild und Schrift”, 3 (1877), s. 104–106; E. Różycka-Rozpędowska, *op. cit.*, s. 251.

¹¹ A. Kwaśniewski, *Problem obronności siedzib szlacheckich na Śląsku i Ziemi Kłodzkiej w okresie renesansu*, [w:] *Nie tylko zamki. Szkice ofiarowane Profesorowi Jerzemu Rozpędowskiemu w siedemdziesiątą piątą rocznicę urodzin*, red. E. Różycka-Rozpędowska, M. Chorowska, Wrocław 2005, s. 129–146 (tam szczegółowa analiza zjawiska oraz charakterystyka Witostowic i Ciepłowodów z uzasadnieniem datowania).

¹² P. Vlček, *Encyklopedie českých zámků*, Praha 2000, s. 59; K. Kalinowski, *Architektura doby baroku na Śląsku*, Warszawa 1977, s. 29–31.



104. Rzut i fasada dworu w Jaroměřicach, po 1592

demnastowieczne nazwy – *Schloss*, *zamek* – stosowane często wobec tego typu założeń.

2. **Dwór** (*panský dům*, *Herrenhaus*) – wyrażał i akcentował drugi aspekt kondycji szlacheckiej: „ziemiańskość”, która stanowiła wzorzec osobowy wspólny środkowoeuropejskiej szlachcie, umacniany przez kulturę i etykę renesansową (m.in. przez traktat Krescentyna tłumaczony poza Italią już w latach dziewięćdziesiątych XV wieku, utwory Horacego i Wergiliusza, literaturę współczesną)¹³.

Dwory różnych ziem Królestwa Czeskiego oparte są na analogicznych schematach: są budowlami o nieobronnym charakterze, bezpośrednio powiązanymi z folwarkiem, o zwartej bryle, dwukondygnacyjnej (zazwyczaj) wysokości (np. Jaroměřice [Cz], po 1592; Włodowice Dolne [HK], około 1600)¹⁴. Nierzadko jednak dwór był traktowany jako redukcja zamku, co wyrażały zamkowe atrybuty: wieża (wieże) alkierzowa, fosa, fortyfikacje (Kozlov [Cz], po 1567; Solna [Śl.], 1614; Ra-

¹³ Por. T. Jakimowicz, „*Dom pański jako ma być postawion*”, [w:] *Renesans. sztuka i ideologia*, Warszawa 1973, s. 421–433. „Ziemiańską” mentalność drobnej szlachty sygnalizuje M. Koldinská, *Každodennost renesančního aristokrata*, Praha 2004, s. 15–16.

¹⁴ *Encyklopedie...*, s. 253–254; A. Kwaśniewski, *Majątki i rezydencje szlacheckie*, [w:] *W cieniu Wielkiej Sowy*, red. T. Przerwa, Srebrna Góra 2006, s. 64–76.

dochów [HK], rozbudowa około 1614)¹⁵. W omawianym okresie granica między konwencją dworu, wieży mieszkalnej i zamku jest nieostra, czego dowodzą np. śląskie siedziby w Kantorowicach (około 1600 roku jako książęcy dwór myśliwski) i Modle (1564–1567, siedziba szlachecka): „ziemiańskie” w swym powiązaniu z folwarkiem, „rycerskie” za sprawą trzykondygnacyjnej, donżonowej bryły rozrzeźbionej wieżyczkami¹⁶.

3. Willa – jest na gruncie środkowoeuropejskim doby renesansu zjawiskiem sporadycznym i problematycznym. Po pierwsze, realizując włoskie wzorce architektoniczne funkcjonowała w zupełnie niewłoskim kontekście społecznym i socjotopograficznym¹⁷. Stawała w krajobrazie otwartym, lecz nie stanowiła, jak w Italii, dopełnienia głównej, miejskiej rezydencji – dla szlachty środkowoeuropejskiej miasto było pragmatyczną koniecznością, a nie naturalną przestrzenią życiową. Właśnie odmienność kontekstu nie pozwala utożsamiać wiejskiego dworu z włoską *villa rustica*, mimo pewnych funkcjonalno-przestrzennych podobieństw, ani też podmiejskich zameczków patrycjuszowskich z *villa suburbana*. Po drugie, baza społeczna willi była bardzo wąta – ograniczała się do elit zorientowanych kulturowo na Italię (np. cesarz Maksymilian II i Neugebaude w Wiedniu, 1569; Vilem z Rožemberka i „letohradek” Kratochvile, 1583–1589)¹⁸. Istnienie społecznej bariery w recepcji wzorca willowego uświadamia siedziba Jakuba Krčína z Jelčan (regenta rożemburskiego) w Křepenicach (1580), rozplanowana na wzór Kratochvili, ale architektonicznie i ideowo – na koncepcji dworu obronnego¹⁹. Po trzecie, mimo nawiązań do architektury willowej czeskie „letohradki” kontynuowały tradycję – były funkcjonalnie i mentalnie zameczkami czy dworami myśliwskimi, służącymi monarchom, ksią-

żetom oraz arystokracji mającej wyższe prawa łowieckie. Na renesansowym Śląsku owe Jagdhausy i Jagdschloßy nigdy nie przybrały willowego kostiumu.

4. Pałac – łączył w szesnastowiecznej Europie Środkowej wzorce zachodnie i włoskie. Realizując obszerny program użytkowy i potrzebę prestiżu, cechował się zwartością, okazałą wysokością i rozległością planu.

4.1. Pałac wolno stojący, wydłużony, trójkondygnacyjny, często z wieżą schodową od frontu wywodził się z późnośredniowiecznego zamkowego domu mieszkalnego, czyli palatium przekształconego na wzór francuski w monumentalny *corps-de-logis* (np. na Albrechtsburgu w Miśni, 1471–1478)²⁰. Zamkowy *corps-de-logis* stał się w krajach niemieckich samodzielnym typem rezydencji najpóźniej w drugiej połowie XV wieku, skoro już w początkach XVI wieku pojawił się na kłodzkiej prowincji (Jaszkowa Górna – Niederhof; Wojbórz – Joachimhof)²¹. Od czwartej ćwierci XVI stulecia przyjął się na Łużycach, Śląsku i ziemi kłodzkiej (według wzorców północnoniemieckich, z prostopadłościenną wieżą schodową na osi fasady), sporadycznie realizowano go w krajach czeskich²². Zresztą na wszystkich ziemiach Królestwa Czeskiego siedziba „otwarta” stanowiła rzadkość, a potrzebę monumentalności i regularyzacji realizował renesansowy zamek o trójkondygnacyjnych skrzydłach (np. Litomyśl [Cz], 1568–1581; Moravský Krumlov, 1557–1562; Płakowice [Śl.]). Wyjątkowe w skali ziem czeskich sięgnięcie po wzorzec włoskiego pałacu miejskiego – w rezydencji Albrechta Krajřira z Krajku w Dačicach [Cz] (1572–1579)²³ – wynikało z poszukiwań właściwej formuły budowy zamkowej; jej zwartość, masywność, krenelazowe zwieńczenie nie pozostawiają wątpliwości co do intencji inwestora.

4.2. Palazzo in fortezza na wzór włoski, z bastionami opinającymi naroża rezydencji – pojawiało się sporadycznie, w zindywidualizowanych formach i w Czechach (zamki Floriana Gryspeka

¹⁵ *Encyklopedie...*, s. 332–334; E. Różycka-Rozpędowska, *op. cit.*, s. 255. „Zamkową” genezę murowanego dworu zwanego typu kamienica w Rzeczypospolitej wykazała T. Jakimowicz, *Dwór murowany w Polsce w XVI wieku (wieża – kamienica – kasztel)*, Warszawa–Poznań 1979.

¹⁶ *Katalog zabytków sztuki...*, t. 7: *Województwo opolskie*, red. T. Chrzanowski, M. Kornecki, z. 1: *Powiat brzeski*, oprac. T. Chrzanowski, M. Kornecki, M. Zlat, Warszawa 1962, s. 39–40; H. Lutsch, *op. cit.*, t. 3, s. 570–571.

¹⁷ Por. E. Chojecka, *Willi, jej funkcja i forma na tle kultury artystycznej miast polskich XVI–XX w.*, [w:] *Sztuka miast i mieszczaństwa XV–XVIII wieku w Europie Środkowowschodniej*, red. J. Harasimowicz, Warszawa 1990, s. 131–146.

¹⁸ J. Krčálová, *op. cit.*, s. 30–39, zwł. s. 35.

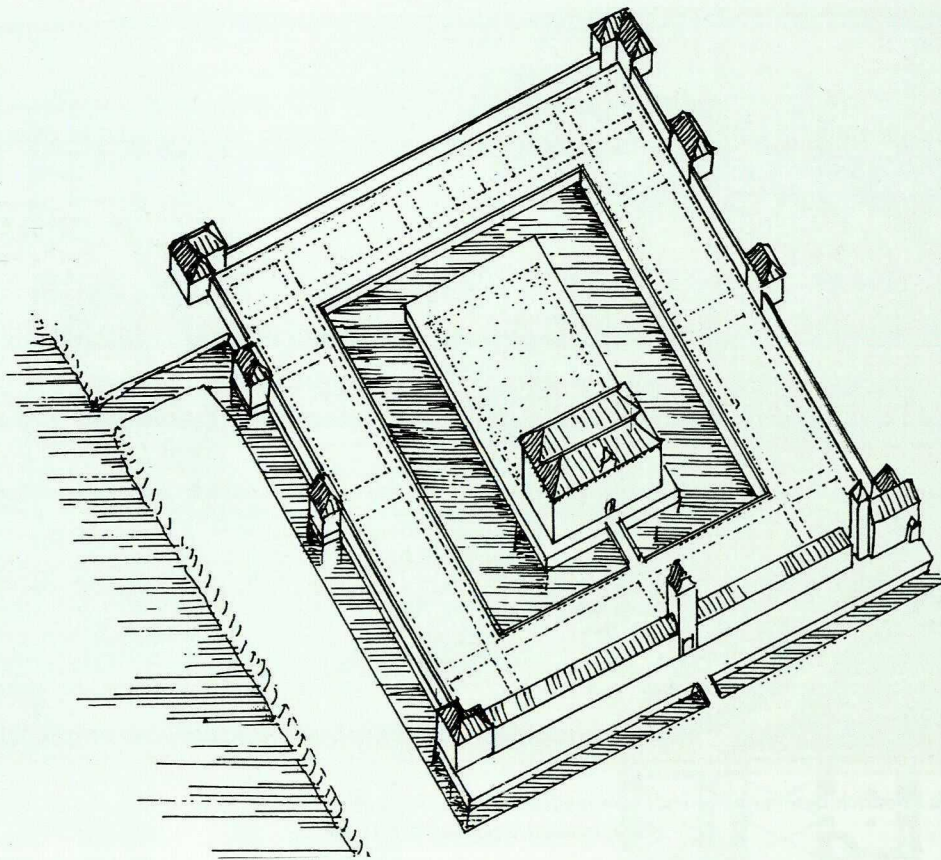
¹⁹ *Ibidem*, s. 39–40.

²⁰ Kształtowanie *corp-de-logis* i jego recepcję w Europie Środkowej omawia: U. Albrecht, *Der Adelsitz im Mittelalter*, München–Berlin 1995, s. 79 i nn.

²¹ A. Kwaśniewski, *Budownictwo...*, t. 2, s. 62–69, 292–294. W Czechach wydłużone „pałacové tvrže” są datowane dopiero na drugą połowę XVI wieku (*Encyklopedie...*, s. XXVIII, 119, 1047).

²² Zob. E. Różycka-Rozpędowska, *op. cit.*, s. 257–258; analogii północnoniemieckich dostarcza U. Albrecht, *op. cit.*, s. 189 i nn.

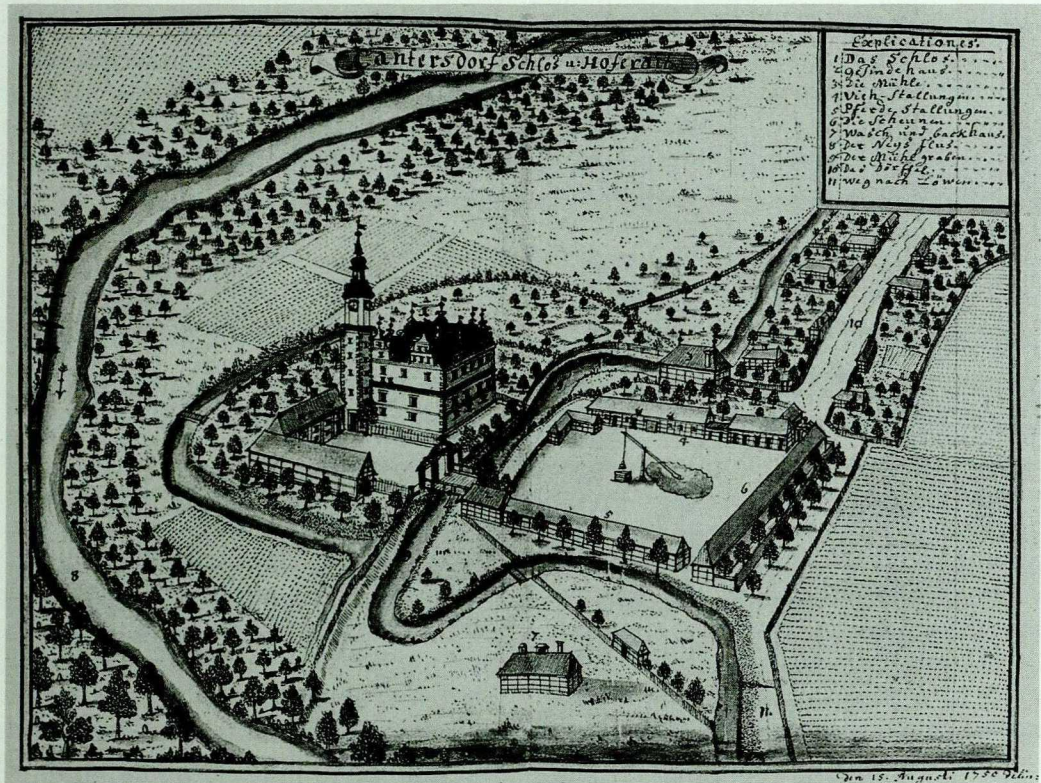
²³ E. Šamánková, *op. cit.*, s. 56.



105a. *Letohrádek* Kratochvíle (1583–1589), schematyczny widok aksonometryczny



105b. *Letohrádek* Kratochvíle (1583–1589), widok od strony ogrodu



106. Friedrich Bernhard Werner, *Dwór myśliwski książąt legnicko-brzeskich w Kantorowicach z ok. 1600 roku*, rysunek z połowy XVIII wieku

w Kačerovie, przed 1543, 1559; Nelahozevsi, 1553 – lata osiemdziesiąte XVI wieku), i na Morawach (Bučovice Jana Černohorského, 1567–1583), i na Śląsku (Prószków Johanna von Proskowsky’ego, 1563–)²⁴. Schemat włoski pozwalał nasycić nowożytny zamek o nieobronnej architekturze elementami *architectura militaris* – bez przywoływania tradycyjnych atrybutów zacierających walory włoskorenesansowej kompozycji i formy. Z punktu widzenia funkcji i treści analogicznie należałoby rozpatrywać renesansowe zamki z fortyfikacjami bastejowymi lub bastionowymi (Witostowice; Siedlisko 1611–po 1615), gdzie zamiast renesansowej jednorodności panuje asymetria „addytywnego konglomeratu budowli”²⁵. Zresztą i w owych *castello in fortezza* – tak jak w *palazzo in fortezza* – obszerny pierścień umocnień ma funkcję estetyzującą, scalając kompozycyjnie i integrując rezydencję z ogrodem²⁶.

²⁴ *Ibidem*, s. 29–35; T. Chrzanowski, *Architektura zamków i dworów z XVI i XVII wieku na terenie województwa opolskiego*, „Biuletyn Historii Sztuki”, 27 (1965), nr 3, s. 278, 279.

²⁵ A. Kwaśniewski, *Problem obronności...*, s. 132–133, 138–141.

²⁶ Zob. *ibidem*, s. 141, gdzie analizuję śląskie *castello in fortezza* i zwracam uwagę na architektoniczno-ogrodowe pro-

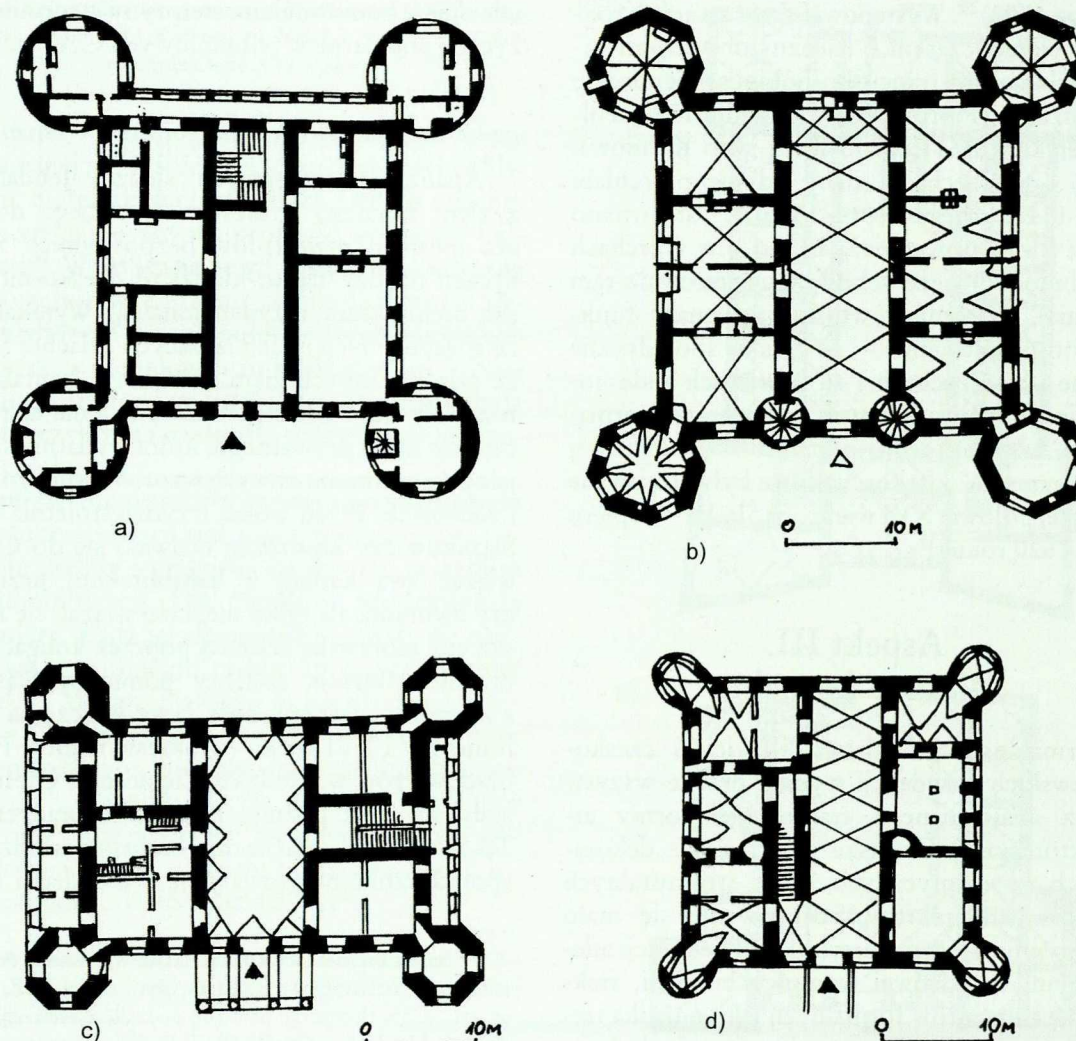
Aspekt II.

Wzorce funkcjonalno-przestrzenne

Na ziemiach Królestwa Czeskiego w rozplanowaniu rezydencji renesansowej ujawniają się tendencje o szerszym, środkowoeuropejskim zasięgu: rozwijanie późnośredniowiecznych schematów zachodnich i adaptowanie rozwiązań włoskich z zachowaniem tradycyjnych sposobów zamieszkiwania²⁷. Do charakterystycznych

jękty Josepha Furtttenbacha (*Architectura recreationis*, Augsburg 1640) – z pierścieniami fortyfikacyjnymi stanowiącymi ramę założenia i komponent ogrodu. Taką funkcję pełnią też fosa i mur obwodowy (opięty pawilonami na podobieństwo bastionów) w „willi” Kratochvile.

²⁷ Kształtowanie funkcjonalno-przestrzenne rezydencji na gruncie niemieckim obszernie omawia S. Hoppe, *Die funktionale und räumliche Struktur des frühen Schloßbaus in Mitteldeutschland 1470–1570*, Köln 1996; zob. także Th. Biller, G.U. Großmann, *Burg und Schloss. Der Adelsitz im deutschsprachigen Raum*, Regensburg 2002, s. 181–185, i wybrane hasła w: *Höfe und Residenzen... Śląskie dwory wczesnonowożytne* pod tym kątem charakteryzowali: E. Różycka-Rozpędowska, *op. cit.*; A. Kwaśniewski, *Budownictwo...*, t. 1, s. 46 i nn.; genezę rozwiązań naświetla M. Chorowska, *Rezydencje średniowieczne na Śląsku. Zamki, pałace, wieże mieszkalne*, Wrocław 2003; dwory czeskie pobieżnie charakteryzują: *Encyklopedie...*, s. XXI–XXXIII.



107. Zestawienie rzutu dworów: a) projekt teoretyczny Jacques'a Ducerceau (1545), b) Glücksburg (Holstein, 1582–1587), c) Vrchlabí (Czechy, 1546–1648, wieże: 1614–1615), d) Piotrowice Świdnickie (Śląsk, 1580)

zjawisk trzeba zaliczyć: – rozwój apartamentowych układów już w późnym średniowieczu (pod wpływem Francji, gdzie zapoczątkowano rozwijanie wieloczęłonowych apartamentów po obu stronach środkowej auli, na zasadzie, im dalej od środka, tym pomieszczenia bardziej prywatne i mniejsze);

– powszechne stosowanie apartamentu złożonego z izby (*Stube*) ogrzewanej piecem i z nieogrzewanej komory-sypialni (*Kammer*);

– wprowadzenie układu dwutraktowego (zapoczątkowane w XV wieku, związane ze wzrostem komfortu mieszkalnego, korzystne dla kształtowania układu apartamentowego)²⁸;

²⁸ W nowożytnych rezydencjach z ziem Królestwa Czeskiego układ dwutraktowy z apartamentami po bokach środkowej sieni/sali może mieć trojaka genezę: wzorce zachodnie (np. w przypadku „importowanych” schematów, do których

– wprowadzenie kuchni w obręb głównego skrzydła mieszkalnego lub dworu zwartego pod wpływem wzorców idących z Zachodu.

Oczywiście, szczególnie rozpatrując schematy funkcjonalno-przestrzenne, dostrzega się regionalne zróżnicowanie, wynikające z odmiennych wzorców kulturowych. Na przykład na Śląsku i w ziemi kłodzkiej, gdzie silnie ujawniały się wpływy północnoniemieckie, popularny był „sześcioczęłonny” dwór zwarty (w parterze: sień, kuchnia i dwa apartamenty złożone z izby i komory: np. Będkowitz, 1546; Włodowice Dolne, około 1600) – w Czechach sporadyczny (Jaroměřice

należy niżej omówiony układ „sześcioczęłonny”); średniowieczną tradycję środkowoeuropejską (dwutraktowy układ komór występował w Czechach i na Śląsku już w XV wieku, *Encyklopedie...*, s. XXI; M. Chorowska, *op. cit.*, s. 158 i nn.) i wzorce włoskie.

[Cz], po 1592)²⁹. Występował dwór zwarty o rozległym planie, czasem z narożnymi wieżami-gabinetami mający francusko-północnoniemieckie pochodzenie (Piotrowice Świdnickie, 1580; Polska Cerekiew, 1617; Maidelberg koło Karniowa, 1591–) – w Czechach znany jedynie z Vrchlabí (1546–1548, wieże 1614–1615)³⁰. Stosowano pałac z kwadratową wieżą na osi – w Czechach odosobniony (wieże schodowe inspirowała tam Saksonia). Natomiast włoskie schematy funkcjonalno-przestrzenne – na Śląsku sporadyczne i późne – w Czechach i na Morawach zadomowiły się za sprawą licznych muratorów czerpiących z włoskiej teorii i praktyki projektowej (np. „rzymskie” klatki schodowe były stosowane w drugiej połowie XVI wieku, na Śląsku – dopiero około 1620 roku)³¹.

Aspekt III. Wzorce formalne

Formalne podobieństwo śląskich i czesko-morawskich rezydencji wynika przede wszystkim z analogicznego traktowania formy architektonicznej. Częstsze podkreślanie dekoracyjnych i semantycznych, a nie strukturalnych aspektów architektury, posługiwanie się mało złożonymi systemami artykulacji i dekoracji adekwatnymi do ideowej wymowy budowli, traktowanie elementów formalnych jako nośnika treści ideowych, dostosowywanie wystroju do konwencji architektoniczno-ideowej – to zasadnicze zbieżności. Uderzająca jest ponadregionalna powszechność form i proporcji akcentujących masowość (zwartość bryły, stosunek powierzchni ściany do powierzchni otworu, oszczędna artykulacja fasad ograniczona do podziałów ramowych lub gzymsów, boniowanie płaszczyzn i naroży) oraz sięganie po wyznaczniki „zamkowości” (grzebień attykowe w zwieńczeniu murów – odpowiednik średniowiecznego krenelażu, por-

tale opięte boniowaniem, sterczyny w formie wieżyczek popularne w południowych Czechach)³².

* * *

Analiza renesansowych siedzib feudalnych z ziem dawnego Królestwa Czeskiego dostarcza niewielu przykładów bezpośrednich zapożyczeń między śląsko-klodzka i czesko-morawską architekturą rezydencjonalną. Wynikało to ze specyficznych relacji łączących szlachtę Śląska ze szlachtą innych ziem czeskich – kontakty te rozwijały się w życiu publicznym, a nie na płaszczyźnie życia prywatnego, która wydatnie sprzyjała przejmowaniu nowych wzorców kulturowych i zachowań. Przed wojną trzydziestoletnią wielu Ślązaków czy klodzyczan udawało się do Czech, wiążąc swą karierę z habsburskimi urzędami czy dworami, ale tylko nieliczni wiązali się z czeską czy morawską szlachtą poprzez koligacje rodzinne. Migracje szlachty pomiędzy Śląskiem a ziemiami czeskimi, dość żywe jeszcze na przełomie XV i XVI wieku (w okresie rządów Podiebradowiczów w Kłodzku, Ziębicach i Oleśnicy), stały się wiek później zupełnie sporadyczne³³. Także rodziny szlacheckie hrabstwa klodzkiego sporadycznie integrowały się z Czechami i Mo-

³² Sprowadzanie artykulacji fasad wczesnonowoczesnej rezydencji do samej estetyki (jak czyni to np. J. Krčálová, *op. cit.*, s. 55, tłumacząc prostotę podziałów elewacji w Jindřichov Hradcu) nie wydaje się słuszne. Wymowny przykład stanowi modernizacja zamku w Dobroszycach [Śl.] z lat 1675–1677 na siedzibę księcia oleśnickiego Juliusa Sigismunda: zachowując starsze wieże i szczyty zatynkowano sgrafitową artykulację, osiągając efekt skrajnej surowości – bardziej zrozumiałą w kontekście retrospektywnego programu ideowego niż estetyki wczesnego baroku (A. Kwaśniewski, M. Chorowska, *Dwór w Dobroszycach (powiat oleśnicki). Historia i architektura rezydencji w świetle wstępnych badań historycznych i architektonicznych. Wnioski konserwatorskie*, Wrocław 2005 (mps w archiwum Wojewódzkiego Urzędu Ochrony Zabytków we Wrocławiu).

³³ Liczebność koligacji/migracji w latach 1500–1630 ustalona dla niektórych rodów szlacheckich z księstw dolnośląskich na podstawie monografii genealogicznych: von Schweinichen: 0 (1 ?)/0; von Reichenbach: 1/1; von Reibnitz: 0/0; von Hochberg z Książa: 0/0; von Zedlitz: 2 (?)/1 (C. von Schweinichen, *Zur Geschichte des Geschlechts derer von Schweinichen*, t. 1, Breslau 1904; H. von Reichenbach, *Urkundliche Geschichte der Grafen Reichenbach in Schlesien*, t. 1–2, Breslau 1906–1907; P. von Reibnitz, *Geschichte der Herren und Freiherren von Reibnitz 1241 bis 1901*, Berlin 1901; C. Weigelt, *Die Grafen von Hochberg vom Fürstenstein. Ein Beitrag zur vaterländischen Culturgeschichte*, Breslau 1896; R. von Zedlitz und Neukirch, *Das Geschlecht der Herren, Freiherren und Grafen von Zedlitz im Stammtafeln*, Berlin 1938).

²⁹ Zob. E. Różycka-Rozpędowska, *op. cit.*, s. 254–256; *Encyklopedie...*, s. 253–254.

³⁰ Schemat omawia E. Różycka-Rozpędowska, *op. cit.*, zwracając trafnie uwagę na francusko-niemiecką genezę; na Niemcy północne wskazują uderzające zbieżności w rozplanowaniu pomieszczeń i funkcji między Piotrowicami a Glücksburgiem z lat 1582–1587 (zob. U. Albrecht, *op. cit.*, s. 207). W przypadku Vrchlabí wczesna metryka przeczy tezie o śląskim pośrednictwie (zob. przyp. 1) i również dowodzi wpływów północnych (dostrzegli je autorzy *Encyklopedie...*, s. 897).

³¹ E. Różycka-Rozpędowska, *op. cit.*, s. 258.

108. a) Rzut *palazzo in fortezza* w Prószkowie (1563) i jego czeskie analogie: b) Kačerov, c) Nelahozeves (1553 – lata osiemdziesiąte XVI wieku)

rawianami – ich biogramy zaświadcza o silnej, umacnianej już w średniowieczu, łączności ze Śląskiem, a architektura kłodzkich siedzib szlacheckich wyraźnie ujawnia prośląską orientację kulturową³⁴. W koligacje ze szlachtą czeskojęzyczną nieco częściej wchodziło jedynie na Górnym Śląsku, zwłaszcza w jego południowych księstwach ciągnących w średniowieczu ku Morawom³⁵. Niewątpliwie czynnikiem osłabiającym kontakty była bariera językowa i trudności w uzyskaniu indygenatu czeskiego.

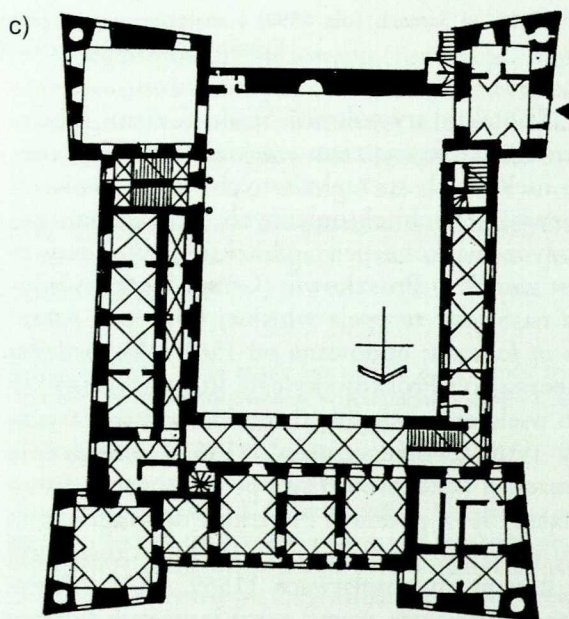
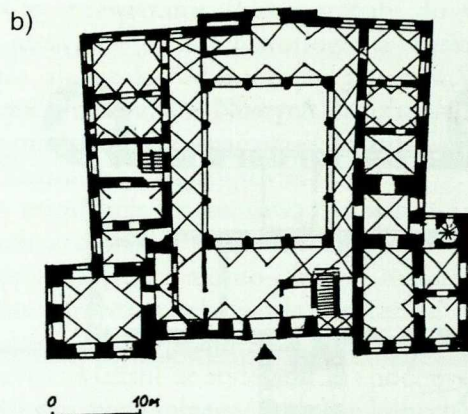
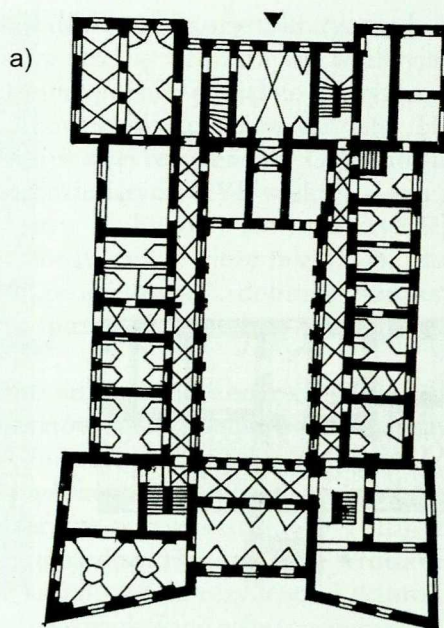
Koligacje się rodów zazwyczaj występowało w kręgu arystokracji piastującej z pokolenia na pokolenie urzędy i godności na dworze cesarskim i w administracji. Dla Ślązaków konsekwencją tej kariery (bądź jej elementem) stawały się małżeństwa z członkami rodów arystokratycznych z Czech i Moraw. Zjawisko to potwierdzają dzieje von Oppersdorfów, von Proskowskich, von Promnitzów, von Burghausów, von Kurzbachów i innych³⁶. Kontaktom tym sprzyjała wspólnota kultury arystokratycznej: mentalności, stylu życia, doświadczeń i potrzeb; także znajomość języka czeskiego wśród śląskich elit³⁷.

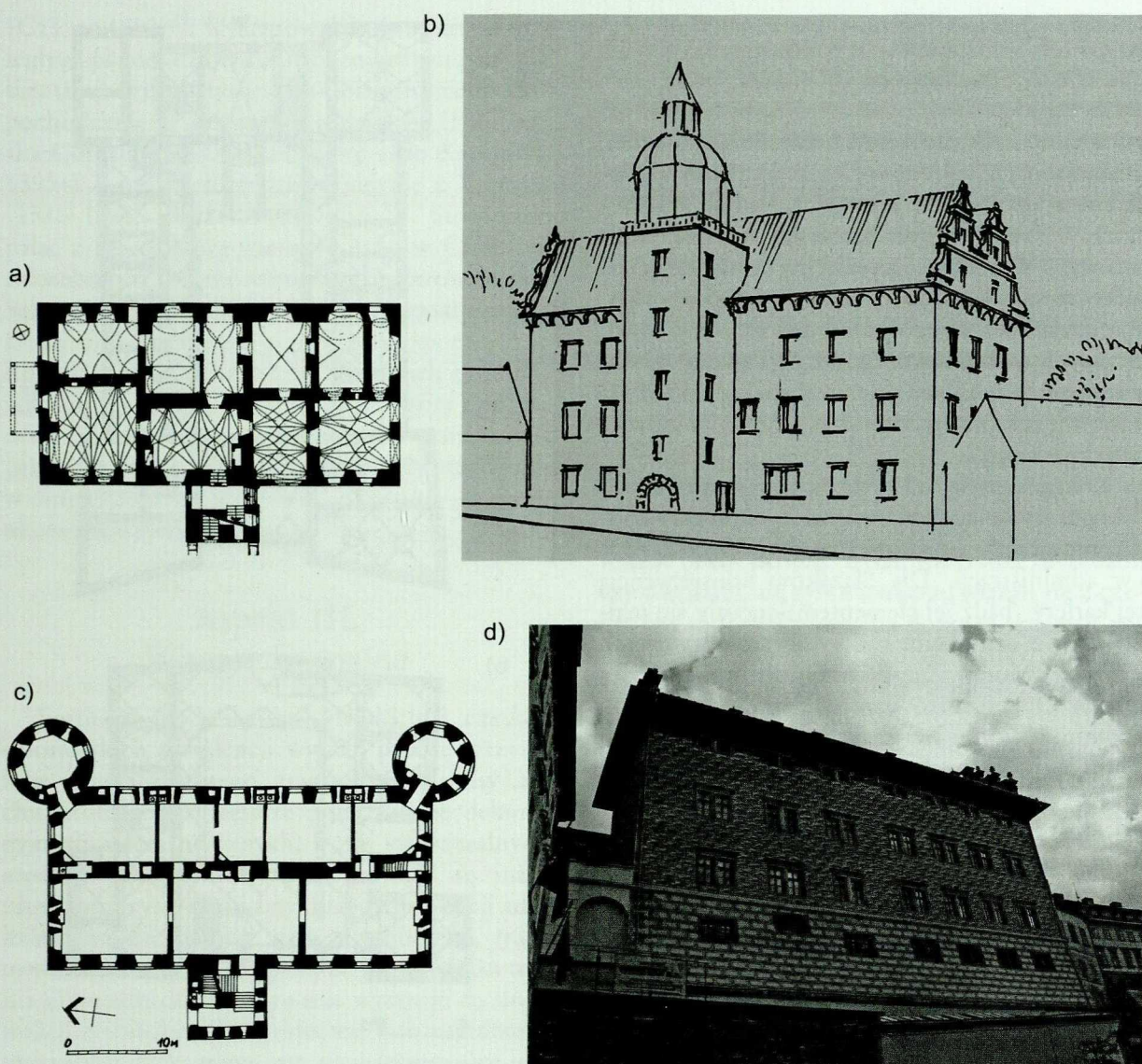
³⁴ A. Kwaśniewski, *Szlachta na Ziemi Kłodzkiej 1450–1625*, „Kłodzki zborník”, 5 (2003), s. 59–81; *idem*, *Italia-nizm...*, s. 81–82, 84.

³⁵ Ustalenia według: C. Błażek, *Der ausgestorbene Adel der Preussischen Provinz Schlesien*, Bd. 1–3, Nürnberg 1887, 1890, 1894 (*Neuer Siebmacher's Wappenbuch*, 4. 8). Część stwierdzonych koligacji to związki między rodzinami śląskimi a szlachtą morawską osiadłą w późnym średniowieczu w księstwie opawskim, karniowskim czy cieszyńskim, zapewne częściowo zasymilowaną (Bytowscy, Bogdanowscy, Dłouhomilowie, Buchtowie i inni).

³⁶ Na przykład Georgius *Freiherr* von Oppersdorf × 1586 Isolda *Freiin* von Waldstein, × po 1599 Anna *Gräfin* von Lobkowitz; Georg *Freiherr* von Proskowsky × Ursula *Freiin* von Lobkowitz; Ulrich Desiderius von Proskowsky × Ludmila von Lobkowitz; Seyfried *Freiherr* von Promnitz × 1616 Benigna *Freiin* von Lobkowitz; Nicolaus *Freiherr* von Burghaus × 1621 Anna *Freiin* von Wartenberg; Heinrich *Freiherr* von Kurzbach sen. × Eva *Baronesse* von Wartenberg; Heinrich *Freiherr* von Kurzbach jun. × Catharina *Freiin* von Lobkowitz (J. Sinapius, *Schlesischer Curiositäten...*, Leipzig 1720, Bd. 1, s. 165–167, 109–111, 98–100, 16–18, 205). Zapewne koligacje się z moznym rodem czeskim służyło umacnianiu pozycji i stanowiło element strategii, w ramach której 6–10-letnich chłopców wysyłano do Pragi na naukę języka czeskiego (np. Heinrich Anselmus von Promnitz z Zar, ur. 1564, późniejszy wysoki urzędnik cesarski i landwójt Łużyc Dolnych; *ibidem*, s. 99).

³⁷ Charakter arystokratycznej mentalności i kultury za-rysowuje M. Koldinská, *op. cit.*





109. Pałac w Sarnach (ok. 1590) i analogie: a) rzut przyziemia, b) rekonstrukcja stanu pierwotnego, c) rzut siedziby Egeskov (1554), d) pałac Lobkowitzów w Pradze (1545/1567)

Kontakty arystokracji Śląska i ziemi kłodzkiej z arystokracją ziem czeskich tłumaczą genezę niektórych spektakularnych, jednostkowych rozwiązań architektonicznych. Przykładem zapożyczenia koncepcji architektoniczno-ideowej jest zamek w Prószkowie (Górny Śląsk) – jedyna na Śląsku recepcja włoskiej koncepcji *palazzo in fortezza*; budowana od 1563 roku siedziba Georga von Proskowsky'ego, który uzyskawszy po wieloletniej służbie dworskiej arystokratyczny tytuł „wolnego pana” (1562), energicznie umacniał i akcentował swą pozycję: nabył dobra Biała (1564), podniósł Prószków do rangi miasta i ufundował nowy kościół (1575); uczestniczył w cesarskich poselstwach (1569, 1572). Rezydencja stanowiła wyraz więzi łączących Georga

z Czechami nie tylko poprzez inskrypcję portallową, manifestującą przywiązanie do dworu cesarskiego, lecz także w kształcie architektonicznym, który powtarza układ arystokratycznych *palazzo in fortezza* z Kačerova i Nelahozevsí. Silnym bodźcem proczeskiej orientacji Proskowskich była niewątpliwie tradycja (legenda?) rodowa, wiążąca początki rodu z czeskim zamkiem Bilina³⁸.

³⁸ Na temat fundatora i rodu zob. J. Sinapius, *op. cit.*, s. 109–111; E. Tallar, *Georg Freiherr von Proskowski der Erbauer des derzeitigen Schlosses zu Proskau*, „Oppelner Heimatblatt”, 8 (1933), nr 10. Analogie z czeskimi *palazzo in fortezza* sygnalizuję w: A. Kwaśniewski, *Obronność...*, s. 141. O włosko-czeskiej genezie prószkowskich sgraffitów: E. Königer, *Kunst in Oberschlesien*, Breslau 1938, s. 23.

Zapożyczenie koncepcji kompozycyjnej wykazuje fasada zamku w Międzyzlesiu – siedziby von Tschirnhausów związanych z dworem praskim. Uformowana ostatecznie w latach około 1580–1620 otrzymała osiowo zakomponowany ryzalit środkowy – nieznaną w tym czasie śląskiej architekturze, ale stosowaną na ziemiach czeskich (Kačerov, przed 1543–1559; Kostelec nad Černými Lesy [Cz], trzecia ćwierć XVI wieku; Bučovice [M], 1567–1581)³⁹.

Zapożyczenia koncepcji kompozycyjnej i formalnej ujawnia bez wątplenia Ratschinhof w Gorzanowie (hrabstwo kłodzkie) – datowana na rok 1573 siedziba Georga von Ratschin, członka wpływowej rodziny, który jako delegat stanów kłodzkich dwa lata wcześniej uczestniczył w poselstwie do Pragi. Geometria i proporcje rzutu, kompozycja i wystrój szczytów z motywami profilowanych sterczyn i pseudoobronnych wieżyczek, serlikańskie kasetonowanie stropu, gwiaździsty rysunek tynkowych „żeber” sklepiennych – wszystkie te cechy pozwalają łączyć Ratschinhof z twórczością Włochów pracujących na terenie Czech (być może z rodziną Aostallich) i zarazem z wczesnorenansową architekturą południowoczeską⁴⁰.

Wymowną złożoność zapożyczeń prezentuje pałac Scharfeneck w Sarnach (hrabstwo kłodzkie), budowany od około 1590 roku przez Fabiana von Reichenbach – radcę cesarskiego, starostę ziębickiego i jednego z najzamożniejszych ziemian księstwa, dążącego do objęcia starostwa kłodzkiego. Bryła i układ funkcjonalno-przestrzenny, z wieżą schodową na osi fasady, ma – tak jak wiele śląskich rezydencji – genezę północnoniemiecką (analogię duńskiej siedziby w Egeskov z 1554 roku ujawnia nawet tak drugorzędny szczegół rozplanowania, jak ogrzewana izdebka na najwyższej kondygnacji wieży). Natomiast użyty w Sarnach lombardzki gzyms lunetowy (na Śląsku sporadyczny) ma liczne analogie na ziemiach czeskich i służył zapewne budzeniu skojarzeń z rezydencjami czeskiej arystokracji (pałac Schwarzenberský na Hradčanach w Pradze, Nelahozeves)⁴¹. Pałacowy schemat

wzbogacony o czeskoarystokratyczne konotacje treściowe stał się wzorcem tak atrakcyjnym, że już kilka lat później podjął go najwyższy urzędnik stanów kłodzkich, *Landesältester* Heinrich Ratschin w swej rezydencji w Gorzanowie (z lat dziewięćdziesiątych XVI wieku). Zrezygnował przy tym z rozbudowy „retrospektywnej” (pałac wchłonął starszą wieżę mieszkalną) na rzecz kreacji „progresywnej”, dobitnie manifestującej wysoką pozycję urzędniczą i arystokratyczne ambicje⁴².

Rzecz znamienna: czeskie rezydencje śląskich arystokratów nie wykazują powinowactwa ze Śląskiem. Podtrzymywano kulturowe więzi – świadczy o tym choćby powierzenie prac przy nagrobku Redernów z Frydlantu (1605–1610) rzeźbiarzowi Gerhardowi Hendrikowi z Wrocławia. Jednak w kształtowaniu rezydencji i wzorce, i wykonawców znajdowano w bezpośredniej bliskości (w Czechach, na Łużycach)⁴³.

Czy rozwiązania śląskie trafiały do Czech, jak utrzymuje starsza historiografia czeska? Być może, ale nie dowodzą tego ani zamek w Vrchlabí, ani rezydencja w Nowych Zamkach. Tę kwestię muszą rozstrzygnąć przyszłe badania.

Reasumując, należy stwierdzić:

- rezydencję renesansową i na Śląsku, i na ziemiach czeskich z reguły kształtowały te same wzorce architektoniczno-ideowe, manifestujące status społeczny właściciela („rycerski” i „ziemiański” aspekt stanu szlacheckiego); te same procesy związane ze stylem życia i podnoszeniem komfortu mieszkalnego; podobne koncepcje formalne, w dużej mierze podporządkowane treściom ideowym;

- regionalne zróżnicowanie rozwiązań funkcjonalno-przestrzennych i formalnych wynikało z odmiennej orientacji kulturowej szlachty Śląska;

- nieliczne oddziaływania śląsko-czeskie/morawskie występowały w kręgu arystokracji w następstwie kontaktów zrodzonych na płaszczyźnie życia publicznego; z reguły miały charakter jednokierunkowy.

gzyms lunetowy także znany jest jedynie z rezydencji arystokracji (zamki Schaffgotschów w Kamiennej Górze i Czernicy).

³⁹ A. Kwaśniewski, *Italianizm...*, s. 83.

⁴⁰ *Ibidem* (tam źródła historyczne i analiza).

⁴¹ Na temat Reichenbachów z Saren zob. H. von Reichenbach, *op. cit.*, t. 2, s. 418–432; C. von Braunmühl, *Geschichte der Herrschaft Scharfeneck. Teil I (bis 1625)*, „Glatzer Heimatblätter”, 12 (1926), s. 33–60. Gzyms lunetowy odnotowuje A. Kwaśniewski, *Budownictwo...*, t. 1, s. 79; t. 2, s. 131–138; analogie niemieckie: U. Albrecht, *op. cit.*, s. 211. Na Śląsku

⁴² A. Kwaśniewski, *Budownictwo...*, t. 2, s. 35–52.

⁴³ E. Šamánková, *op. cit.*, s. 84; *Dějiny českého výtvarného umění*, ed. J. Dvorský, díl 2, Praha 1989, s. 129. Też tę potwierdza również siedziba Desideriusa von Proskovsky’ego w Starých Hradach przebudowana w 1573 roku [Cz] (por. E. Heinrich, A. Pawelczyk, *Zarys dziejów Prószkowa*, Prószków 2000, s. 52–54).

Vzorce šlechtických sídel v Českém království v období renesance – geneze, příbuzné formy a motivy, vlivy

Resumé

Vzájemné vlivy v architektuře feudálních sídel Slezska a Kladského hrabství na jedné straně a Čech a Moravy na straně druhé byly v období renesance (1520–1650) – i přes politické vazby – poměrně sporadické. Některé analogie, které je možné postřehnout ve formě korpusu stavby, v jejím profile či artikulaci apod., byly spíše výsledkem uplatňování společných středoevropských nebo obecně evropských ideově architektonických (hrad, palác, dvůr), funkčně prostorových a formálních koncepcí. Tyto vzorce byly determinovány retrospektivním charakterem kultury společenských elit, který zdůrazňoval buď „rytířský“ nebo „zemanský“ aspekt jejich společenského statutu. Proto se můžeme setkat s častým zdůrazňováním a výstavbou budov hradního typu, se sídly středověkého rázu (s „rozsáhlým komplexem staveb“, zachováním starých věží), se zdůrazňováním bytelnosti budovy (proporcí, malé artikulace, zdobením povrchu kamenné zdi), s využíváním forem *architectura militaris* (s atikou, příkopy, bastionovým opevněním, sloužícím k tvoření různých variant *palazzo in fortezza*). Nedostatečně rozvinuté vlivy mezi regiony

byly výsledkem specifických kontaktů mezi slezskou a kladskou šlechtou na jedné straně a českou a moravskou šlechtou na straně druhé: kontakty totiž probíhaly pouze v rovině veřejného života (zastávání hodností a úřadů monarchie), nikoliv v rovině soukromé. Příbuzenské svazky a migraci omezovala jazyková bariéra a obtíže při získávání českého inkolátu pro přistěhovalou šlechtu. K uzavírání příbuzenských svazků docházelo obvykle pouze v okruhu aristokratických rodin. Právě u rezidencí slezské a kladské aristokracie je možné zaznamenat některé ojedinělé výpůjčky z českého prostředí (*palazzo in fortezza* v Proškově z roku 1563 – podle vzoru hradu z Kačerova a Nelahozevsi; lunetová římsa v Sarnach po roce 1590 – podle vzoru paláce Schwarzenbergů v Praze a jiných sídel českých velmožů, Ratschinhof v Arnoltov z roku 1573 – dílo italských stavitelů, přivedených z Čech). Tyto výpůjčky byly ovšem jednosměrné – pronikání slezských vzorců do Čech zůstává neprokázanou hypotézou.

Přeložila Jana Wojtucka

Models of gentry residences in the Kingdom of Bohemia during the Renaissance – origins, similarities in form and content, influences

Summary

Instances of mutual architectural influence between feudal residences in Silesia and the Kłodzko (Glatz) County on the one hand and Bohemia and Moravia on the other during the Renaissance (1520–1650) were – despite political ties – sporadic. The similarities that can be observed with regard to the shaping of buildings, projections, articulation etc. were a consequence of common Central European or pan-European ideological and architectural (castle, palace, manor), functional, spatial and formal concepts. These models were determined by the retrospective character of the culture of social elites who stressed the “chivalric” or “land owning” aspect of their social status – hence the frequent emphasis on and the creation of the castle-like character of mansions, medieval origins of residences (by the “additive building conglomerates”, preservation of old turrets) and the massiveness of buildings (proportions, sparse articulation, rustication); the use of the *architectura militaris* forms (attic copings, moats, barbican- and bastion-type fortifications to create numerous variants of the *palazzo in fortezza*). The lack of closer inter-regional influ-

ences was a result of the nature of contacts between Silesian-Kłodzko and Bohemian-Moravian gentry: they were public (royal offices and posts) rather than private. Marriages and migrations were limited by the language barrier and difficulties in obtaining the Bohemian inkolat (confirmation of indigenous gentry or nobility status) by foreign gentry. Marriages took places usually between aristocratic families. It is exactly in residences of aristocratic families in Silesia and Kłodzko that we can observe the rare Bohemian borrowings (the *palazzo in fortezza* in Prószków (Proskau) from 1563 – modelled on Kačerova and Nelahozevsi castles; the lunette cornice in Sarny (Scharfeneck) after 1590 – modelled on the Scharzenbergs' palace in Prague and other residences of Bohemian magnates; Ratschinhof in Gorzanów (Grafenort), 1573 – built by Italian masons brought from Bohemia. The borrowings flowed just in one direction – the transfer of Silesian models to Bohemian lands remains still an unproven hypothesis.

Translated by Anna Kijak