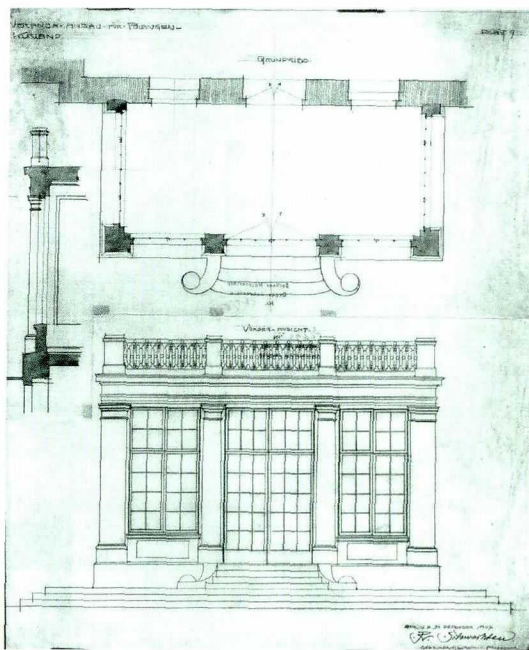


19. Pałac w Połędze, projekt F. Schwechtempela, kaplica – widok, rzut i przekrój podłużny, 1907 r.



20. Pałac w Połędze, kaplica. Fot. 2005 r.

21. Pałac w Połądze,
projekt F. Schwechтена, weranda pd.,
rzut i przekrój



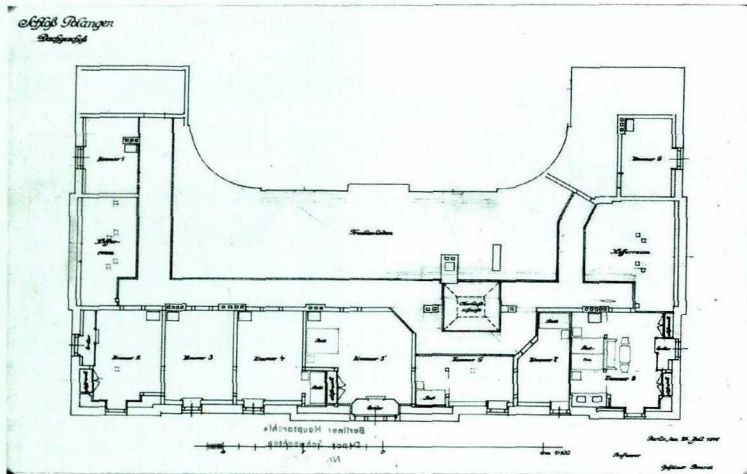
w tzw. stylu mieszanym – *le style mixte* – polegającym na założeniu parku formalnego w bezpośrednim otoczeniu pałacu i krajobrazowego w dalszym otoczeniu. Zadaniem parku formalnego było podkreślenie charakteru stylowego pałacu, który określony został przez André jako „styl francuskiej regencji”. Na litografii ilustrującej artykuł bryłę pałacu poddano kilku korektom – podwyższono dachy nadając im kształty typowe dla architektury francuskiej i zrezygnowano z wyoblonych narożników wewnętrznych, dzięki czemu rzeczywiście upodobniono go do stylu „francuskiej regencji”. Otoczenie pałacu rozległym tarasem ze schodami i balustradą miało stworzyć należyłą oprawę dla jego architektury. Przy południowej, ogrodowej elewacji pałacu rozplanowano regularny półkolisty ogród różany. Na północny wschód od pałacu, już w części krajobrazowej, urządzono spory nieregularny staw. W istniejącym zadrzewieniu oddzielającym pałac od morskiego brzegu przeprowadzono przecinki, otwierające osie widokowe z okien pałacu na morze. Dobór roślin w całym parku, szczególnie opisany przez René André, został starannie dopasowany do rodzaju gleby i klimatu Połogi.

Podczas realizacji projektu nastąpiło kilka korekt, zmieniony został przebieg kilku drugorzędnych ścieżek i lokalizacja ogrodów gospodarczych. Dziś jednak trudno o szczegółową analizę porównawczą, park zmienił się bowiem znacząco w ciągu ostatnich stu lat, zwłaszcza na skutek zaniedbań z czasów wojny i pierwszych lat władzy sowieckiej, które udało się usunąć dopiero w latach 60.⁴³

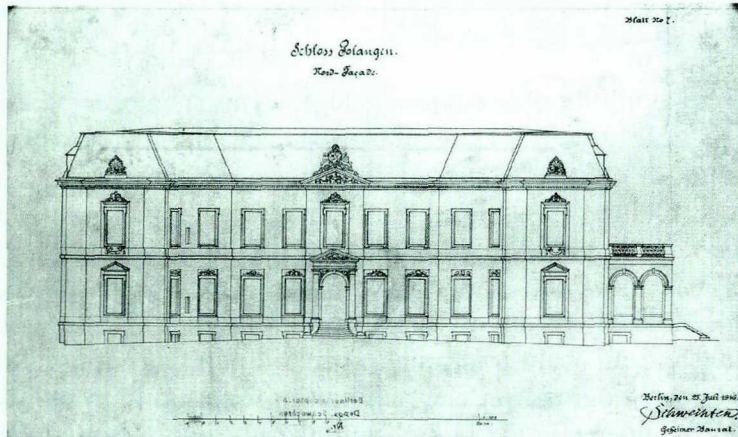
Już z własnej inicjatywy Tyszkiewiczowie uzupełnili kompozycję parku ustawiając przed podjazdem do pałacu na jego osi potężną figurę Chrystusa Błogosławiącego. Niewiele o tym posągu wiadomo. Karwowski podał, że został „wykonany w Paryżu wedle posągu na Montmartre”⁴⁴. Pewien problem sprawiało także czczone przez miejscową ludność

⁴³ Antanas SEBECKAS, Vaiva DEVEIKIENĖ, Steponas DEVEIKIS, „Les plantations du parc de Palanga en Lituanie: les choix d'Édouard André”, [w:] Édouard André (1840-1911). *Un paysagiste botaniste sur le chemin du monde*, red. Florence ANDRÉ i Stéphanie de COURTOIS, Paryż 2001, s. 245-250.

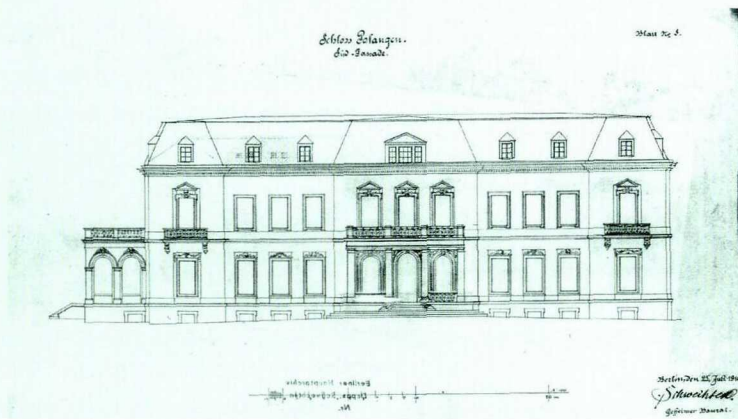
⁴⁴ KARWOWSKI, op. cit. s. 9.



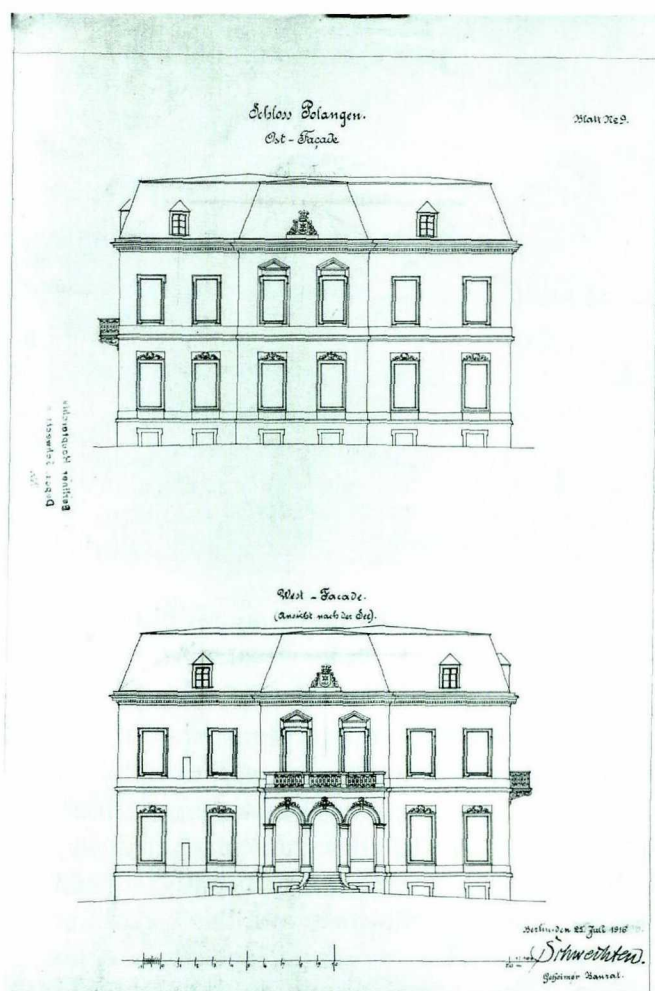
22. Pałac w Połdże,
projekt F. Schwechтена, rzut poddasza, 1916 r.



23. Pałac w Połdże,
projekt F. Schwechテナ, fasada, 1916 r.



24. Pałac w Połdże,
projekt F. Schwechテナ, elewacja pd., 1916 r.



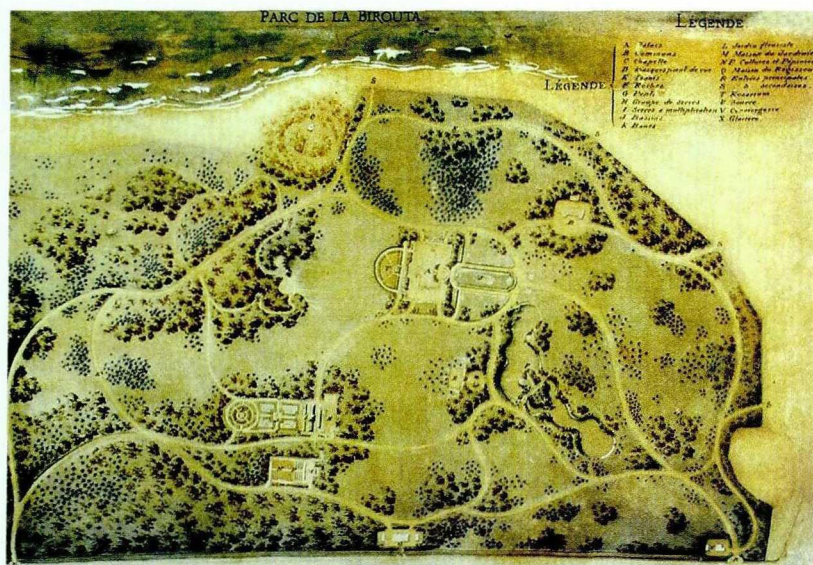
25. Pałac w Połądze,
projekt F. Schwechtena, elewacje boczne, 1916 r.

wzgórze Biruty, kojarzone z kultem pogańskim. Na szczycie wzgórza z inicjatywy miejscowego proboszcza już w 1869 r. wzniesiono katolicką kaplicę, którą zaprojektował pruski budowniczy z Memla, Karl Mayer. Tyszkiewiczowie zdecydowali się na dodanie w tym miejscu jeszcze jednego symbolu katolickiego. U stóp góry urządzono kamienną grootę, z kopia rzeźby Matki Boskiej z Lourdes, która przez jedną noc stała w słynącej cudami grocie we Francji.

Równoległe z budową pałacu Feliksa Tyszkiewicza i zakładaniem parku pałacowego toczyły się dzieje uzdrowiska Połąga. Józef Tyszkiewicz, przeznaczając Połagę w spadku najmłodszemu synowi, zadbał też o lotnisko dla pozostałych członków rodziny.

Z należących do Tyszkiewiczów gruntów w Połądze została wydzielona część ziemi, obejmująca parcele położone nad morzem w najbliższym otoczeniu wejścia na pomost, czyli późniejszej alei Tyszkiewicza (ob. Basanavičiusa). Wydzielenie tych działek było zaplanowane zapewne dawno, bo uwidocznione zostało na planie z 1877 zachowanym w wileńskim archiwum⁴⁵. Parcele te podzielone zostały pomiędzy wdowę po Józefie, Zofię

⁴⁵ „Algimantas Miškinis, Palangos urbanistinės architektūrinės raidos iki pirmojo pasaulinio karo pagrindiniai faktai ir bruožai”, *Kultūros paminklai*, Vilnius 2001, nr 8, s. 134-154, tu s. 143.



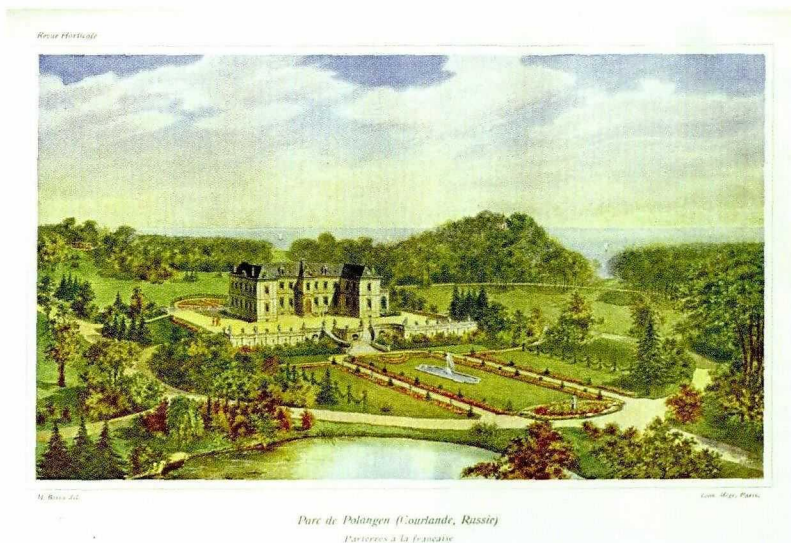
26. Połąga, park pałacowy, projekt É. André.
Repr. wg Lietuvos...

z Horwattów, i dzieci – synów oraz trzy córki: niezamężną Marię Tyszkiewiczównę, Zofię Henrykową Dembińską i Helenę Aleksandrową Ostrowską⁴⁶.

Decyzja Józefa Tyszkiewicza w zasadzie zdecydowała o dalszych losach Połągi. Przekazując żonie i każdemu z dzieci kawałek ziemi położonej atrakcyjnie nad morzem, poniekąd zdeterminował ich dalsze plany dotyczące sposobu spędzania letnich miesięcy. Wszyscy pobudowali na swoich parcelach letnie wille i zjeżdżali co roku na wakacje do Połągi. Oprócz willi własnych mieli do dyspozycji dodatkowe domy, do których zapraszali swoich gości – członków dalszej rodziny i przyjaciół, co spowodowało, że w ciągu kilku lat Połąga stała się miejscem spotkań wielu arystokratycznych rodzin polskich, przybywających tu na letni wypoczynek nie tylko z miejscowości z zaboru pruskiego ale także Wielkopolski i Podola. Obecność tylu osób należących do śmietanki towarzyskiej kraju siłą rzeczy przyciągała następnych gości, tak więc w latach 90. liczba letników przybywających latem do Połągi podwajała się każdego roku. Pojawili się następnii inwestorzy gotowi budować wille pod wynajem, a w prasie zamieszczono ogłoszenia zapraszające na letni wypoczynek do Połągi.

Następnym ważnym dla rozwoju Połągi wydarzeniem było rozpoczęcie działalności i wzrastające gwałtownie wpływy antypolskiej organizacji Deutscher Ostmarkenverein (hakaty), co stało się w 1894 r. Reakcją polskiego społeczeństwa był bojkot wielu pruskich instytucji, w tym także wypoczynku w pruskich kurortach nadmorskich. Rezygnacja z wyjazdu do Sobotów, jak wówczas nazywano Sopot, miała charakter czynu patriotycznego. Odpoczynek w Poładze – polsko-litewskim uzdrowisku morskim – nabrał więc charakteru manifestacji politycznej. Związane zostało towarzystwo przyjaciół Połągi, i podjęto działania, aby żywiłowo rozrastające się miasteczko przekształcić w planowo zaprojektowane nowoczesne uzdrowisko morskie.

⁴⁶ Zofia POTOCKA, *Teki rodzinne. Tyszkiewiczowie, Potoccy, Lubomirscy, Zamoyscy*, Warszawa 1973, rkpś w zbiorach: Biblioteka Narodowa w Warszawie, *Zbiór Rękopisów*, sygn. Akc. 10114, t. I, k. 122.



27. Połąga, park pałacowy, projekt É. André. Repr. wg Revue Horticole...

Przede wszystkim na gruntach należących do Feliksa Tyszkiewicza wytyczono teren tzw. zakładu zdrojowego, który objął obszar wyznaczony od północy przez rzeczkę Rążę, od wschodu ulicę Memelską (ob. Vytautasa), od zachodu morski brzeg, a od południa linię parku dworskiego Biruta otaczającego rezydencję Feliksa Tyszkiewicza, ale udostępnianego kuracjom. Plany tego zakładu sporządził ten sam architekt-ogrodnik Édouard André, który zaprojektował dla Feliksa Tyszkiewicza park pałacowy i stało się to zapewne także w 1898 r.⁴⁷ Nieznane są niestety te projekty, a dzisiejsza zabudowa tej części miasta nie pozwala odczytać pierwotnego zamysłu twórcy. Zapewne nie został on zresztą konsekwentnie zrealizowany, niemniej był podstawą rozplanowania części północno-zachodniej zakładu. Do dziś odczytać można elementy wachlarzowego przebiegu ulic rozchodzących się od niewielkiego placu utworzonego u zbiegu ulic Biruty (Birutės alėja) i Jagiellońskiej (Gedimino).

Centrum życia towarzyskiego zakładu był dom zdrojowy – Kurhaus, urządony w kilkakrotnie rozbudowywanym, wspomnianym już, dawnym domu letnim Józefa Tyszkiewicza. Nie zaspokajał on jednak potrzeb rozrastającego się uzdrowiska. Zimne kąpiele nie sprawiały kłopotu: odbywano je albo w kabinach drewnianego budynku kąpielowego o „zamkowej” architekturze z wieżami, zbudowanego bezpośrednio na piaskach plaży, albo w drewnianych budkach na kołach wciąganych do morza przez końskie zaprzęgi. Natomiast na potrzeby kąpieli w ogrzewanej wodzie, zalecanej wrażliwszym kuracjom, w Połądze latem urządzano prowizoryczne pomieszczenia z wannami w budynku progimnazjum.

Feliks Tyszkiewicz nie dysponował środkami umożliwiającymi mu samodzielne sfinansowanie nowych inwestycji, ale utworzył „konsorcjum finansowe”, którego udziałowcami oprócz rodziny Tyszkiewiczów został także Mikołaj Ogiński z Płungian. Budowa niezbędnych urządzeń stała się więc realna. Na projektanta łazienek wybrany został spraw-

⁴⁷ *Uzdrowisko i kąpiele morskie w Bałtyku*, Warszawa 1905, s. 5-6.



28. Pałac w Połędze, posąg Chrystusa.
Fot. sprzed 1907

dzony już przez Tyszkiewiczów Franz Schwechten. Pierwszą wersję projektu sporządził w kwietniu i maju 1900 r. (il. 29)⁴⁸. Zaproponował wzniesienie parterowej budowli o konstrukcji szkieletowej, na rzucie silnie wydłużonego prostokąta o bryle urozmaiconej wydatnym piętrowym ryzalitem środkowym i skrajnymi, krótkimi skrzydłami. W archiwum zachowały się dwa warianty rozwiązania, różniące się takimi elementami jak rytm okien, rysunek konstrukcji szkieletowej i kształt dachu korygowany na projekcie (il. 30). Na jednym z rysunków trójkątny szczyt wieńczący ryzalit środkowy ozdobiony jest „zachodzącym słoneczkiem”, ale raczej trudno przypuszczać, aby Schwechten posłużył się tym elementem zdobniczym kojarząc go ze stylem zakopiańskim, zapewne mu nie znanym.

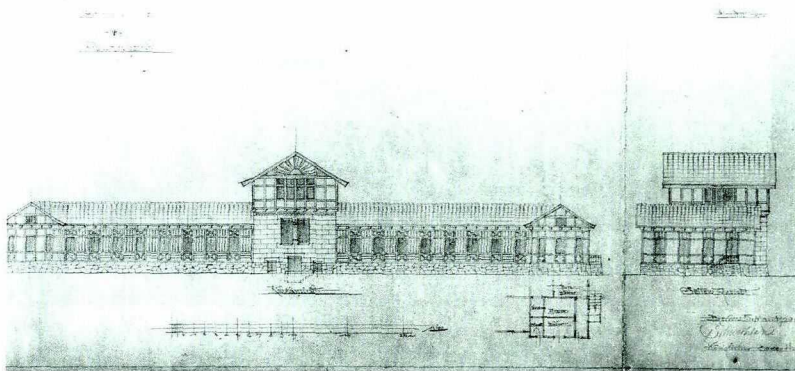
W 1902 r. zamówiono u Schwechtena drugą wersję projektu budynku łaźni, tym razem zaplanowanego już jako budowla murowana o formach secesji wiedeńskiej⁴⁹. Rzut i bryła budowli pozostały w istocie takie same jak w pierwszej wersji, zmianie uległa natomiast technika i forma. W rysunku szkicowym (il. 31) z września 1902 r. jest więcej elementów secesyjnych, np. w formie szprosowań arkady wejścia głównego, ale w projekcie wykonawczym z grudnia 1902 detale te ulegają wyraźnej redukcji na rzecz elementów o proveniencji renesansowej.

Równolegle trwały prace nad projektem nowego kurhausu. W 1901 r. zdecydowano o jego budowie bezpośrednio nad morskim brzegiem. Projekt zamówiono u Stanisława Witkiewicza, uznając styl zakopiański za najodpowiedniejszy dla tej budowli. Decyzja ta tylko z pozoru wydaje się zaskakująca. W 1901 r. styl zakopiański nie był już uznawany jedynie za styl regionalny tatrzańskich gór, lecz zyskał rangę polskiego stylu narodowego⁵⁰. Traktowany był wręcz jako element identyfikacji dawnej Rzeczypospolitej czy, jak

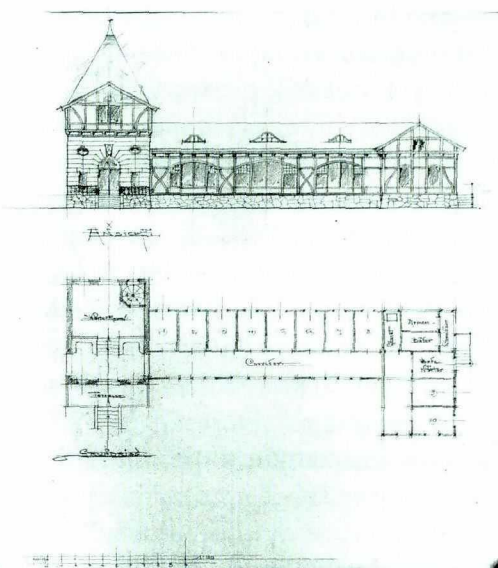
⁴⁸ *GStA PK, IX HA, Bilder, Arch. Schwechten*, sygn. Nr 565, Bl. 5, 6, 7 i 13.

⁴⁹ *GStA PK, IX HA, Bilder, Arch. Schwechten*, sygn. Nr 565, Bl. 1-4, 8-12.

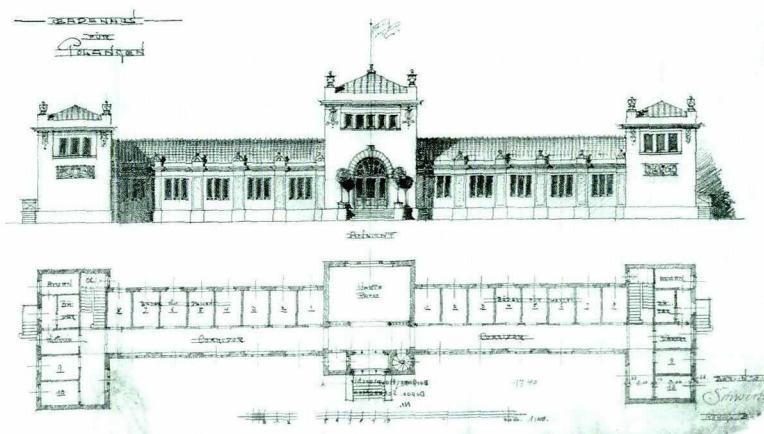
⁵⁰ Małgorzata OMILANOWSKA, „Die „Doppelrolle“ des Regionalismus in der polnischen Architektur des 19. Jahrhunderts“, [w:] *Region-Kunst-Regionalismus*, Hrsg. Michaela Marek, w druku.



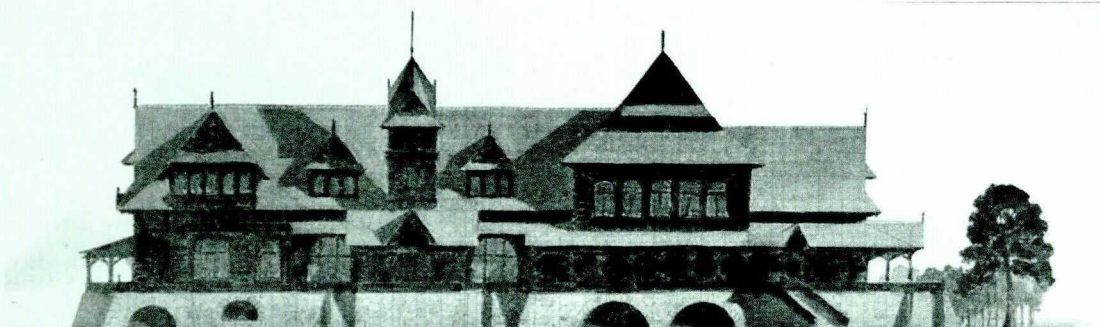
29. Budynek łaźni w Połędze, wariant I, projekt F. Schwechテナ, elewacja tylna, 1900 r.



30. Budynek łaźni w Połędze, wariant I, projekt F. Schwechテナ, fasada i rzut



31. Budynek łaźni w Połędze, wariant II, projekt F. Schwechテナ, fasada i rzut



32. Dom zdrojowy w Połądze, elewacja zach., projekt S. Witkiewicza.
Repr. wg Tygodnik Ilustrowany, 1903

chce Andrzej Szczerski, „styl jagielloński”⁵¹. Witkiewicz urodził się na Żmudzi i tu żyły jego matka i siostra. Jego zakopiański projekt zrealizowano już w Sylgudyszkach, w 1899 r. powstała tam drewniana stacja kolejowa. Z samą Połągą Witkiewicza łączyły wspomnienia szczęśliwych wakacji, pierwszych spędzonych tam w 1884 r., ze świeżo poślubioną żoną, oczekującą wówczas potomka⁵².

Pierwszy kontakt z Witkiewiczem nawiązał Ignacy Matuszewski, a po nim korespondencję przejął lekarz zakładu zdrojowego w Połądze, Ignacy Świętochowski⁵³. Witkiewicz szybko wykreślił projekt, który jeszcze wiosną 1902 r. został opublikowany w *Tygodniku Ilustrowanym* (il. 32-33)⁵⁴. Opracowanie projektu od strony inżyniersko budowlanej powierzono zostało Mikołajowi Tołwińskiemu. Z korespondencji wynika, że Świętochowski wskazał Witkiewiczowi za wzór rozkładu pomieszczeń dom zdrojowy w Sopocie.

Witkiewicz posłużył się swoim utartym już wówczas schematem komponowania budowli „w stylu zakopiańskim”, który daje się łatwo odczytać przez porównanie z powstającymi w tym czasie jego innymi projektami⁵⁵. Projektując rzut budowli o większej skali posługiwał się prostą metodą polegającą na wyrysowaniu osi podłużnej budowli w postaci korytarza środkowego i addytywnego dokładania po obu jego stronach różnokształtnych prostokątów pomieszczeń. Każdy z nich w bryle budowli przekładał się na odrębny element przestrzenny – jedno- lub dwukondygnacyjny ryzalit, wykusz, otwartą werandę, który stanowił o malowniczej, nieregularnej kompozycji całości, podkreślonej odrębnymi dla poszczególnych elementów dachami. Tak właśnie zaprojektowany został niezrealizowany pałac Lubomirskiego⁵⁶ i bardzo do niego zbliżony dom zdrojowy dla Połągi. Budowla wspierać się miała na kamiennym cokole, którego masywność rozluźniały płaskie arkady

⁵¹ Andrzej SZCZERSKI, „Styl Zakopiański – polski czy jagielloński?” [w:] *XX amžiaus pradžios Vilnius: modernėjančios kultūros židinys*, Vilnius 2004, s. 171-178.

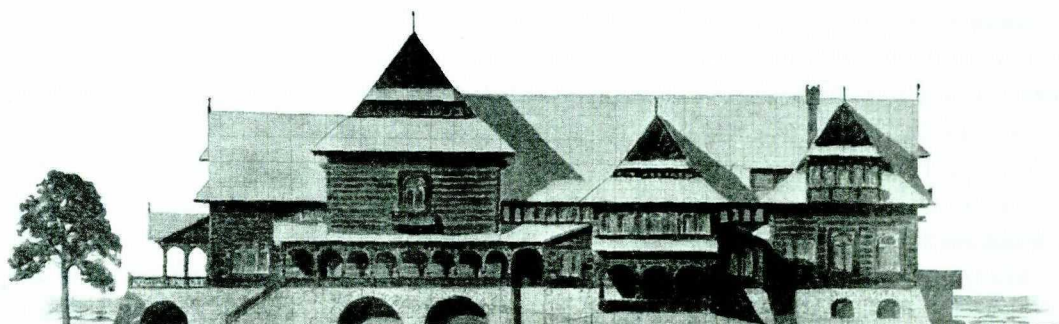
⁵² Listy pisane z Połągi przez Stanisława Witkiewicza w sierpniu 1884 do matki i siostry w: *Korespondencja Stanisława Witkiewicza*, Zbiory Specjalne Instytutu Sztuki PAN, nr inw. 24.

⁵³ Korespondencja ze Stanisławem Witkiewiczem w sprawie zamówienia projektu kurhausu w Połądze opublikowana w: *Listy o stylu zakopiańskim 1892-1912 wokół Stanisława Witkiewicza*, opr. Michał JAGIEŁŁO, Kraków 1979, s. 344-351.

⁵⁴ „Nowy kurhaus w Połądze”, *Tygodnik Ilustrowany*, 1902, nr 14, s. 279.

⁵⁵ Zespół projektów i szkiców Stanisława Witkiewicza w zbiorach Muzeum Tatrzańskiego w Zakopanem, którego katalog opublikowany w: *Stanisław Witkiewicz 1851-1915. Katalog wystawy*. Muzeum Tatrzańskie, Zakopane 1996, s. 137-144.

⁵⁶ *Ibid.*, s. 139.



33. Dom zdrojowy w Połądze, elewacja wsch., projekt S. Witkiewicza,
repr. wg Tygodnik Ilustrowany, 1903

okien, stosowane przez Witkiewicza niemal standardowo od projektu willi „Koliba” w Zakopanem. Wyżej zaprojektował nieregularną sekwencję ryzalitów, niskich wież i werand krytych odrębnymi dachami. Nie, znany jest rzut projektowanej budowli, jedynie rysunki obu dłuższych elewacji.

Niestety wszystkie te projekty pozostały na papierze. Mikołaj Ogiński zmarł nagle w Nicei 24 marca 1902 r., nie pozostawiając żadnego potomka. Wszystkie plany finansowe oparte na jego majątku musiały ulec zawieszeniu. Nie powstał nowy dom zdrojowy, ani łazienki ciepłe według projektu Schwechтена. Rozbudowano jedynie stary kurhaus, a na potrzeby ciepłych kąpeli wzniesiono drewniany budynek przy Al. Kiejstuta. Nie przeszkodziło to w dalszym rozwoju uzdrowiska, które z każdym rokiem przyciągało coraz więcej, przeważnie polskich kuracjuszy, reklamując się w prasie i publikując własne folsery reklamowe. Polski rozdział w historii tego uzdrowiska zamknęło włączenie Połagi w granice nowo utworzonego niezależnego państwa litewskiego⁵⁷.

Antonina i Feliks Tyszkiewiczowie w ciągu zaledwie kilkunastu lat przekształcili prowincjonalne miasteczko w elegancki nadmorski kurort, powiązany z ich piękną nową rezydencją. Mieli wielką wyobraźnię i stosowne do potrzeb możliwości finansowe. Do realizacji swoich zamysłów wybrali artystów o największej renomie. Édouard André był jednym z najwyżej cenionych projektantów ogrodów, który miał na swoim koncie słynne realizacje wielkich założeń parkowych niemal w Europie, m.in. w Paryżu, Monte Carlo i wielu miastach Wielkiej Brytanii. Franz Schwechten był już wysoko cenionym architektem, który miał za sobą budowę Anhalter Bahnhof w Berlinie, ale nie zaczął jeszcze pracować nad projektami zamku cesarskiego w Poznaniu dla cesarza Wilhelma II, które wywołały wśród Polaków sporą niechęć i być może przyczyniły się do wytarcia z pamięci członków rodziny Tyszkiewiczów jego udziału w budowie pałacu w Połądze. W każdym razie Roman Aftanazy, zbierając informacje do swego monumentalnego dzieła, tego nazwiska już nie usłyszał.

⁵⁷ Pałac w Połądze w czasie I wojny światowej został ostrzelany, ucierpiała zwłaszcza kaplica, ale szybko go naprawiono. Pozostał w rękach Tyszkiewiczów do II wojny światowej. Władze sowieckie przeznaczyły go początkowo na dom wypoczynkowy literatów, na potrzeby którego w 1956 r. przebudowano niektóre wnętrza i wbudowano strop dzielący nim hol na dwie kondygnacje. W 1964 r. przeprowadzono drugi remont, tym razem na potrzeby muzeum bursztynu, usunięto wówczas dodane w 1956 r. przepierzenia, ale także kilka autentycznych ścian działowych, niektóre drzwi zamurowano, inne zaś dodano, ale pałac nie uległ żadnym zasadniczym zmianom.

Schwechten postrzegany jest przede wszystkim z perspektywy późniejszych osiągnięć – znakomitej architektury sakralnej i przemysłowej oraz efektownych projektów realizowanych na cesarskie zlecenie. Pałaców i willi wznosił stosunkowo niewiele, ale niemal bez wyjątku były to realizacje bardzo udane, czego przykładem może być zachowany do dziś pałac Heinzlów w podlódzkich Łagiewnikach⁵⁸. Pałac Tyszkiewiczów w Połędzie można niewątpliwie także uznać za bardzo dobry projekt, zdradzający pomysłowość architekta w rozwiązywaniu trudnych zadań.

Warta uwagi jest też niewątpliwie idea wzniesienia domu zdrojowego w stylu zakopiańskim według projektu Witkiewicza, która jeśli nie wyszła od Feliksa Tyszkiewicza to przynajmniej musiała zostać przez niego zaakceptowana. Pomysł przeszczepienia form wypracowanych w oparciu o budownictwo górali tatrzańskich na Litwę nie był, jak już wspomniałam, nowy, ale tej skali budowla użyteczności publicznej, gdyby powstała, miałaby niewątpliwie duży wpływ na wzrost popularności stylu zakopiańskiego rozumianego jako styl narodowy.

Inwestycje Feliksa Tyszkiewicza w Połędzie nie wyczerpują listy problemów badawczych związanych z dziejami tego uzdrowiska. Niezwykle zajmującą kwestią jest kilkadziesiąt willi i pensjonatów wzniesionych tam w latach 90. XIX w. dla innych członków rodziny Tyszkiewiczów i na zlecenie rozmaitych miejscowych inwestorów. Oprócz standardowej „produkcji” uzdrowskiej, będącej dziełem budowniczych sprowadzanych z pobliskich pruskich czy kurlandzkich kurortów, w Połędzie powstało kilka znakomitych realizacji, jak chociażby willa „Komoda” wzniesiona dla Aleksandra Tyszkiewicza przez znakomitego architekta, być może nawet Leandra Marconiego. Odrębny problem stanowią dzieje życia kulturalnego uzdrowiska, w którym latem koncertowała orkiestra Michała Ogińskiego z Płungian, a w letnim teatrze wystawiano sztuki teatralne po litewsku i polsku, z występami gościnnymi bywał tu Aleksander Zelwerowicz⁵⁹. Dzięki przynależności Połęgi do Kurlandii można było pozwolić sobie tu na przedsięwzięcia w sąsiednich guberniach litewskich zakazane.

Stanisław Karwowski w 1913 r. pisał: „niechaj Połęga stanie się tem na północy, czem jest Zakopane na południu”⁶⁰. Wiele wskazywało na to, że kreowanie Połęgi na „nadbałtyckie Zakopane” było świadomie podejmowanym, wielowątkowym działaniem, które znalazło odbicie także w architekturze, bo pomysł budowy domu zdrojowego według „zakopiańskiego” projektu Witkiewicza należałoby wpisać właśnie w taką świadomą próbę powiązania obu miast także wątkiem stylistycznym i być może także utwierdzenia funkcji stylu zakopiańskiego jako polskiego stylu uzdrowskiego. Po I wojnie światowej Połęga znalazła się w niepodległej Litwie, która do 1939 roku nie utrzymywała stosunków dyplomatycznych z Polską. Pałac pozostał w rękach Tyszkiewiczów, ale uzdrowisko zostało upaństwowione, a większość polskich właścicieli wyprzedła swoje wille i pensjonaty. Połęga stała się najważniejszym uzdrowiskiem litewskim, a willa „Biała” zbudowana niegdyś dla Michała Ogińskiego stała się letnią rezydencją prezydenta Litwy.

⁵⁸ Krzysztof STEFAŃSKI, „Projekty łódzkich budowli w archiwach berlińskich”, *Kwartalnik Architektury i Urbanistyki*, 2001, z. 3, s. 231-238; Jacek STRZAŁKOWSKI, *Heinzlowie. Z dziejów wielkiej kariery i filantropii łódzkich przemysłowców*, Łódź 2004, s. 37.

⁵⁹ Andrzej ROMANOWSKI, *Młoda Polska wileńska*, Kraków 1999, s. 397-398.

⁶⁰ KARWOWSKI, op. cit. s. 23.

The Designs of Franz Schwechten, Édouard André and Stanisław Witkiewicz for Palanga

The popular Lithuanian seaside resort of Palanga, known in Polish as Połaga, was founded on the initiative of one man: Feliks Tyszkiewicz. His imagination and financial muscle permitted him to employ such widely-known architects from Western Europe as Franz Heinrich Schwechten and the French designer of gardens, Edouard André, who together came up with the notion of combining an imposing residence with an exclusive and modern seaside spa town. Not everything included in the original plan was actually carried out, but what has been preserved alongside the surviving plans make it possible to recreate one of the most original private building initiatives from the turn of the 19th and 20th centuries in the territories of pre-Partition Poland.

Although the participation of Edouard André was already familiar to researchers, the part played by Franz Schwechten had remained doubtful, and it was only thanks to German investigations, which involved the discovery of his designs for Tyszkiewicz, that all doubts as to this architect's involvement were finally dispelled.

Palanga belonged to the Tyszkiewicz family from 1824 onwards. Its location was highly untypical, since as a result of local Baltic-German pressure and influence the little town ceased to be a part of Samogitia and was included in the regional territory of Courland from 1819 until the end of the First World War. Not that a great deal happened there until 1891, when Palanga was inherited by the youngest son of Józef Tyszkiewicz, Feliks, who was married to Antonina of the Korzbok-Łąckis. The choice of Franz Schwechten as architect of their new residence was almost certainly encouraged either by their relations Emilia and Ignacy Bński from Samostrzel or the neighbours of Antonina's father, Władysław Łącki of Pasadowo; i.e. the German Pflug family in Brody, who already owned a palace that had been designed by the said architect. André in almost all certainty was recommended by the Bnińskis.

In Berlin's Geheimes Staatsarchiv Preussische Kulturbesitz there has survived a large collection of architectural plans and drawings by Schwechten relating to Palanga. The oldest surviving designs are dated January and the beginning of February 1896 and already relate to the building stage. Schwechten conceived a symmetrical, two-storey building with high-vaulted cellars and a main façade facing north. The plan took the broad shape of a shallow U-plan, consisting of a main corpus and two very short front

wings placed at right-angles to the main building connected to the latter by rounded inner corners, while a small veranda with open arcades was placed in the western elevation. In the design presenting the palace's interior layout, it is clear that great attention was paid to maximising the optical values of natural light; even at the cost of logic, and thus rejecting standard, traditional planning solutions – that is to say, it would appear that the question of suitable use of light led the architect to apply such an unusual layout and outer form. The curving walls, leading as a consequence to obliquely placed windows, were more likely to capture as much of the dawning and final rays of light in the northern day as possible. The style chosen for the elevations was in line with the then fashionable neo-Renaissance.

The second preserved collection of Schwechten's drawings relates to the stage of interior decoration. Most of these drawings were undated, but the earliest of these to receive a date was completed on 3rd September, 1896, while the latest is signed 17th February, 1897. A successive phase of design work is represented by four drawings dated September 1897 concerning the front part of the extensive terrace upon which the palace had been built. In 1907 the Tyszkiewiczzes decided to have a domestic chapel added to the palace, ordering both this as well as an extension of the veranda and terrace on the first floor in the rear elevation. The drawings relating to these extensions are dated from April 1907 to March 1908, and almost certainly would have been carried out in the same year. Schwechten was employed one further time by the Tyszkiewiczzes to enlarge their residence in 1916, when he was supposed to have designed extensions to guestrooms in the attic. Dated May and July 1916, these designs were never carried out.

Work in laying out the park designer by Édouard André would have been carried out at the same time as that on the palace. The garden designer is known to have been in Palanga in 1898, and it is almost certain that at this time the final plans for the park laid out over the successive three years must have taken shape at that time. André made frequent use of the scheme of garden planning in the so-called *style mixte* which involved the laying out of a formal park in immediate proximity to the palace and then landscaping more distant parts.

While the palace and gardens of Feliks Tyszkiewicz were coming into being, so too was the spa town. While bequeathing the ancient little town to

his youngest son, Józef had taken into consideration the needs of the remaining members of his family, for whom Palanga as a summer resort was originally intended. Summer villas thus arose on plots of land belonging to these other family members with the intention of spending the holidays each year here, thus turning Palanga into a major meeting place and resort of the Polish aristocracy. The successive event of key importance to the development of Palanga was the beginning of the so-called *hakata*, or organised hatred towards the Polish minority in the German Reich as propagated by the Deutscher Ostmarkenverein, provoking a patriotic boycott of resort towns along the Prussian Baltic coast in favour of Lithuanian, and Polish, Palanga.

In accordance with plans drawn up also by Edouard André, a spa town was thus laid out, but unfortunately the concepts for this urban design have never been recovered, and it is impossible to make out the original intentions from the current spatial arrangement of today's Palanga. If it is borne in mind that Feliks Tyszkiewicz lacked the necessary financial resources to have such a large-scale investment carried out, it may be assumed that what did arise prior to the First World War would not have taken shape in a consistent fashion. Nevertheless, the palace owner did set up a 'financial consortium', whose

members, beyond the Tyszkiewicz family, included Mikołaj Ogiński of Plungiany. Schwechten was selected to design the baths, and in Berlin two variations have been preserved of the design from 1900 and 1902. At the same time work on the new spa house (i.e. *Kurhaus*) continued, for which Stanisław Witkiewicz had been commissioned to create a building in the so-called Tatra or Zakopane style which, having been raised to the level of a virtual national style, has even been referred to by certain contemporary Polish art historians as the Jagiellonian style.

Unfortunately, because of Ogiński's death, none of these designs ever advanced beyond the planning stage: neither the new spa house nor heated baths ever came into being; not that this was to prevent Palanga's continued growth as a spa town. Residing in their palatial manor, the Tyszkiewicz couple oversaw the provincial little town's transformation into an elegant seaside resort during the course of little more than a dozen years. In order to ensure the carrying out of their ideas they employed some well-known architects, whose ideas including the raising of a spa house in the Zakopane style, thus no doubt encouraging Stanisław Karwowski to write in 1913: 'Let Połaga become in the North what Zakopane already is in the South'

Translated by Peter Martyn

1. *Palace at Palanga, façade. Phot. 2005*
2. *Palace at Palanga, garden elevation. Phot. 2005*
3. *Palace at Palanga, design F. Schwechten, plan of the ground floor, 1896*
4. *Palace at Palanga, design F. Schwechten, cross sections, 1896*
5. *Palace at Palanga, design F. Schwechten, plan of the first floor, 1896*
6. *Palace at Palanga, design F. Schwechten, longitudinal section, 1896*
7. *Palace at Palanga, design F. Schwechten, façade and north-side terrace, 1897*
8. *Palace at Palanga, design F. Schwechten, sketch of the cartouche to the coat-of-arms to adorn the side elevation, 1896*
9. *Palace at Palanga, cartouche in the façade. Phot. 2005*
10. *Palace at Palanga, design F. Schwechten, sketch of decorative scheme for the drawing room*
11. *Palace at Palanga, drawing room. Phot. 2005*
12. *Palace at Palanga, design F. Schwechten, fire-place in the drawing-room, 1896*
13. *Palace at Palanga, design F. Schwechten, hallway and staircase; view towards the northern wall*
14. *Palace at Palanga, design F. Schwechten, hallway and staircase; view towards the southern wall*
15. *Palace at Palanga, wrought iron balustrade of the staircase. Phot. 2006*
16. *Palace at Palanga, design, staircase in the hallway. Phot. prior to 1939*
17. *Palace at Palanga, design F. Schwechten, door leading to the boudoir*
18. *Palace at Palanga, design F. Schwechten, north-side terrace, plan and view, 1897*
19. *Palace at Palanga, design F. Schwechten, chapel; view, plan and longitudinal section, 1907*
20. *Palace at Palanga, chapel. Phot. 2005*
21. *Palace at Palanga, design F. Schwechten, veranda, south side, plan and longitudinal section*
22. *Palace at Palanga, design F. Schwechten, plan of the attic, 1916*
23. *Palace at Palanga, design F. Schwechten, façade, 1916*
24. *Palace at Palanga, design F. Schwechten, southern elevation., 1916*
25. *Palace at Palanga, design F. Schwechten, side elevations, 1916*
26. *Palanga, palace park, design E. André*

27. *Palanga, palace park, design E. André*

28. *Palace at Palanga, figure of Christ. Phot. from before 1907*

29. *Bathhouse at Palanga, variation I, design F. Schwechten, rear elevation, 1900*

30. *Bathhouse at Palanga, variation I, design F. Schwechten, façade and plan*

31. *Bathhouse at Palanga, variation II, design F. Schwechten, façade and plan*

32. *Kurhaus at Palanga, western elevation, design S. Witkiewicz.*

33. *Kurhaus at Palanga, eastern elevation, design S. Witkiewicz*

Acknowledgements:

Lietuvos želdynų ateitis: 26

Revue Horticole: 27

Tygodnik Ilustrowany (1903): 32, 33