

Cesarskie Łazienki w Warszawie. Pałac w świetle nieznanych pomiarów Ludwika Szmideckiego z 1841 roku

Tadeusz BERNATOWICZ

Dotychczasowe zainteresowania badaczy Łazienkami koncentrowały się przede wszystkim na okresie panowania króla Stanisława Augusta.¹ Wiek XIX, tak istotny dla współczesnego wyglądu pałacu i parku, nie budził dotąd większego zainteresowania; prawdopodobnie ze względu na przynależność rezydencji w latach 1817–1915 do carów rosyjskich: Aleksandra I, Mikołaja I, Aleksandra II i Mikołaja II. Jedynie dwaj najważniejsi monografiści Łazienek, Władysław Tatarkiewicz oraz Marek Kwiatkowski, poświęcili krótkie wzmianki o ich dziejach w czasach carskich.²

W 1817 r. rząd Królestwa odkupił Pałac na Wodzie wraz z rozległym parkiem od Teresy Tyszkiewiczowej dla cesarza rosyjskiego Aleksandra I. Nastąpiło to w okresie, gdy był on zaangażowany w rozbudowę i unowocześnianie Warszawy. Car szczególnie polubił Łazienki, a znał je już wcześniej, jeszcze przed utworzeniem Królestwa Polskiego. W rezydencji tej zatrzymywał się podczas corocznych pobytów w Warszawie. Wielkiemu ks. Konstantemu zwierzył się nawet, że po abdykacji zamieszkałby w nich na stałe.³ Łazienki były również ulubionym pałacem Mikołaja I i jego licznej rodziny. Podczas pobytu w w. ks. Aleksandrą Teodorówną, jeszcze przed objęciem tronu w 1821 r., tu odbywały się uroczystości hołdu składanego przez dostojników Królestwa Polskiego i mieszkańców stolicy.⁴ Już jako car przyjeżdżał do Polski prawie każdego roku. Szczególne zainteresowanie carskich dostojników Łazienkami pojawia się w końcu lat trzydziestych i w latach czterdziestych XIX w. Prawdziwe oblężenie przeżyły Łazienki w 1840 r., o czym skrupulatnie informował „Kurier Warszawski” i „Gazeta Poranna”. Prócz Mikołaja I, który w Warszawie przebywał dwukrotnie, w Pałacu na Wodzie zatrzymywała się cesarzowa Aleksandra z cesarzewiczem Aleksandrem i ks. Olgą, córka cara ks. Maria z mężem ks. Maksymilianem Leuchtenberg i córką Aleksandrą, bratowa cesarza w. ks. Helena z córkami.⁵ Wizytom tym towarzyszyły różnorodne uroczystości: festyny, fajerwerki czy iluminacje. W pałacu rezydowały ważne osobistości odwiedzające Warszawę, by wymienić króla pruskiego Fryderyka Wilhelma IV (1841, 1851), na cześć którego urządzono w parku iluminację i festyn.⁶

Sprawne funkcjonowanie rezydencji cesarskiej wymagało właściwego zarządzania. Po nabyciu pałacu przez cara administratorem został Ignacy Banczakiewicz, najpierw jako intendent Łazienek (do 1832 r.), a następnie jako intendent Łazienek i Belwederu (do 1839 r.). Podległym mu inspektorem generalnym budowli w latach 1817–1833 był architekt Jakub Kubicki, któremu podlegały wszelkie prace budowlane i artystyczne prowadzone w pałacu. Po jego śmierci następcą został Józef Boretti. Po przeprowadzonej w 1839 r. reorganizacji sposobu zarządzania rezydencjami cesarskimi aż do 1915(1918) r. Łazienki znalazły się pod Zarządem Pałaców Cesarskich, na czele którego stanął Ignacy Abramowicz.⁷ Przy przejmowaniu administracji przez Abramowicza sporządzono *Inwentarz Cesarskiego Pałacu Łazienki z roku 1839*,⁸ którego kopia uzupełniana była przez tego administratora do 1842 r.⁹

W 1841 r. Ludwik Szmidecki opracował plan parku i pomiary pałacu: *PLANS ELEVATIONS ET COUPES DU PALAIS DE LAZIENKI A VARSOVIE LEVE D'APRES NATURE 1841 PAR LOUIS SZMIDECKI ARCHITECTE ET ARTISTE DE L'ACADEMIE IMPERIALE DES BEAUX ARTS DE ST. PETERSBURG*. Rysunki, jak informuje napis na jednej z plansz, wykonał inżynier Wojciech Kamiński (*executé par Albert Kamiński Ingenieur de Lazienki*).¹⁰ Na 12 starannie opracowanych, kolorowych planszach ukazany został plan parku (il.1), widok dwóch fasad pałacu (il.4,5), plany parteru (il.2) i piętra (il.3) oraz 7 przekrojów poprzecznych. Zespół ten oprawiony w twarde, zielone okładki szczęśliwie zachował się w Zbiorach Petersburskich.

¹ Z ważniejszych prac traktujących o Pałacu w Łazienkach wymienić należy: L. Niemojowski, *Łazienki Królewskie oraz znajdujące się w nich dzieła sztuki...*, Warszawa 1922 (1923); W. Tatarkiewicz, *Budowa Pałacu w Łazienkach*, Warszawa 1916; tenże, *Pięć studiów o Łazienkach Stanisława Augusta*, Lwów 1925; tenże, *Ujazdów i początki Łazienek Stanisławowskich*, Warszawa 1934; J. Szablowski, *Łazienki Królewskie, widoki, plany i projekty (od schyłku w. XVII do połowy w. XIX)*, Warszawa 1937; W. Tatarkiewicz, *Łazienki Warszawskie*, Warszawa 1972; M. Kwiatkowski, *Łazienki*, Warszawa 1972.

² Tatarkiewicz, *Łazienki Warszawskie...*, s. 125–129; Kwiatkowski, *Łazienki...*, s. 233–245.

³ W. Trzebiński, *Aleksander I a działalność urbanistyczna Rządu Królestwa Polskiego w latach 1815–1821*, „Kwartalnik Architektury i Urbanistyki”, t. XXXIV, 1989, s. 53.

⁴ „Kurier Warszawski”, nr 215, 1921, s. 1.

⁵ „Gazeta Poranna”, nr 143, 1840, s. 1; „Kurier Warszawski”, nr 215, s. 1033; nr 236, s. 1129; nr 237, s. 1133–1135; nr 242, s. 1161; nr 328, s. 1565, s. 1565; nr 329, s. 1569; nr 330, s. 1573.

⁶ „Gazda Codzienna”, nr 247, 1841, s. 1.

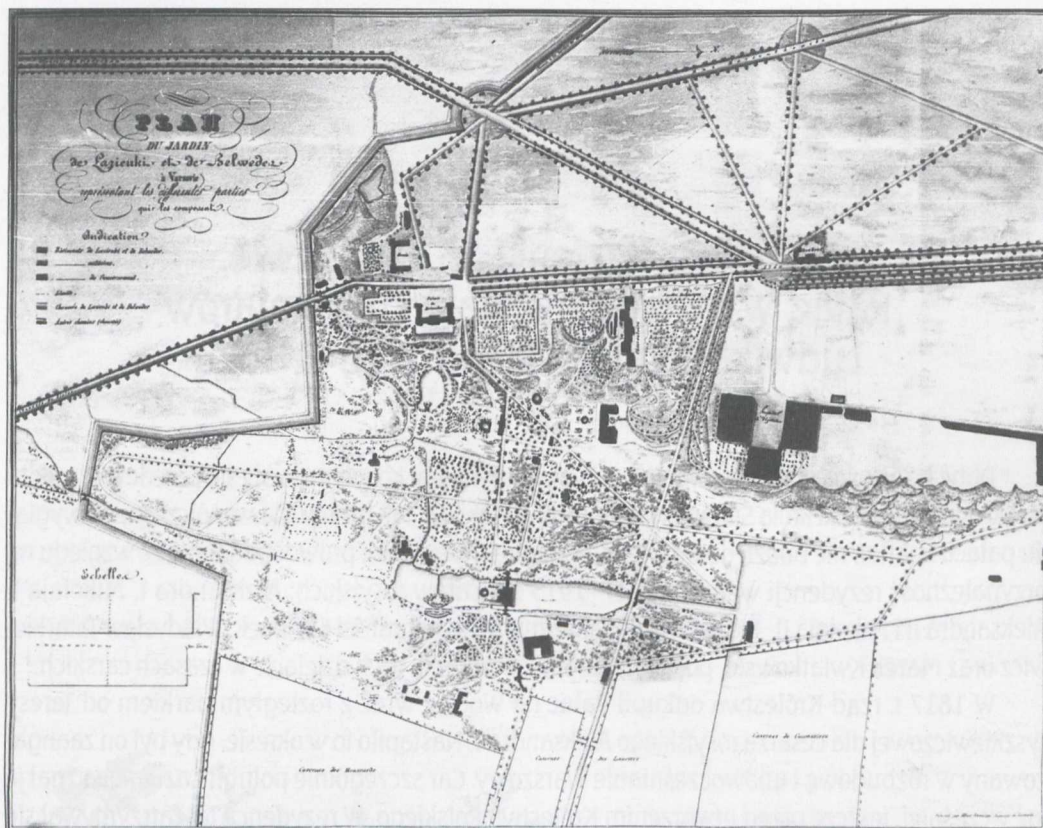
⁷ E. Sęczys, *Administarcja pałaców „cesarskich” w Warszawie w latach 1796–1918 i pozostałe po niej akta*, „Archeion”, t. LXVI, 1978, s. 131–156.

⁸ Archiwum Główne Akt Dawnych, Zarząd Pałaców Cesarskich (dalej: AGAD ZPC), nr 3000.

⁹ AGAD ZPC, nr 2988: „Spis kosztowności, mebli i innych ruchomości znajdujących się w Pałacu Łazienki z dniem objęcia administratora cesarskich pałacy przez pułkownika Abramowicza to jest z dniem 1 sierpnia 1839”.

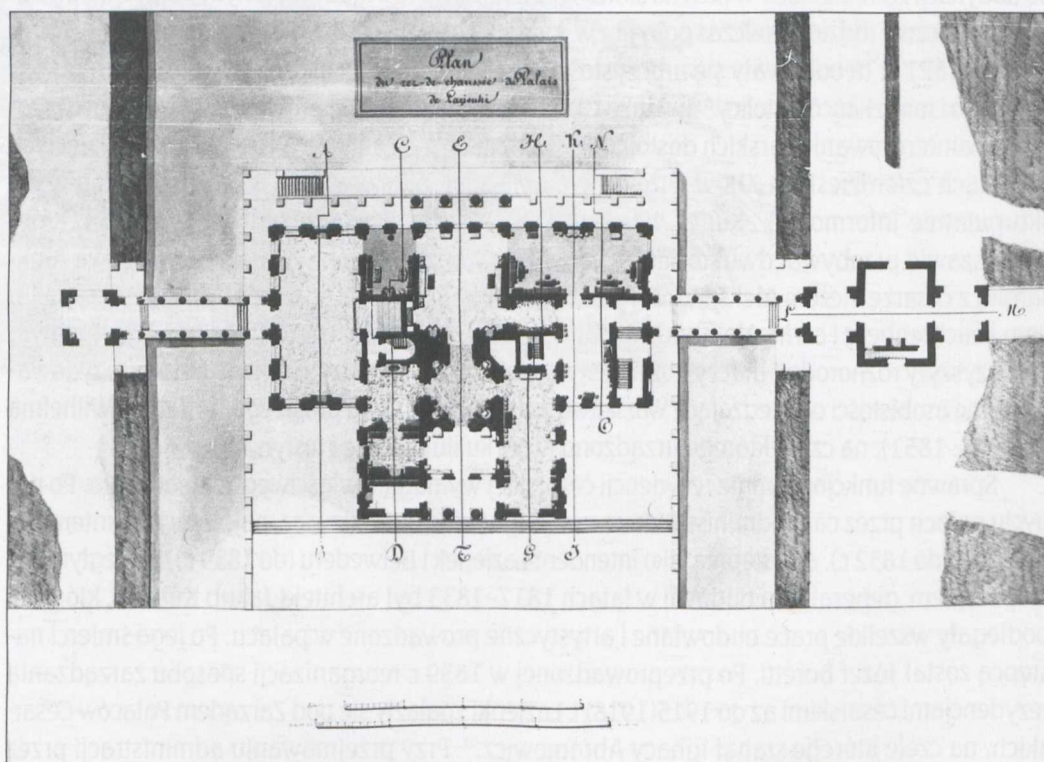
Dotąd nie przywiązywano większej wagi do inwentarzy Łazienek z XIX i pocz. XX wieku. Tadeusz Mańkowski wymienia co prawda większość z nich choć nie przeprowadza szerszej analizy. Por. *Galerja Stanisława Augusta*, opracował Tadeusz Mańkowski, przy współudziale Zygmunta Batowskiego, Kazimierza Brokła i Mariana Morelowskiego, Lwów 1932, s. 170–176.

¹⁰ AGAD ZPC, nr 161: „Akta osobiste Wojciecha Kamińskiego, inżyniera (1839–1861)”.



1. PLAN / DU JARDIN / de Łazienki et de Belweder / à Varsovie / représentant les différentes parties / qui les composent. Plan parku w Łazienkach

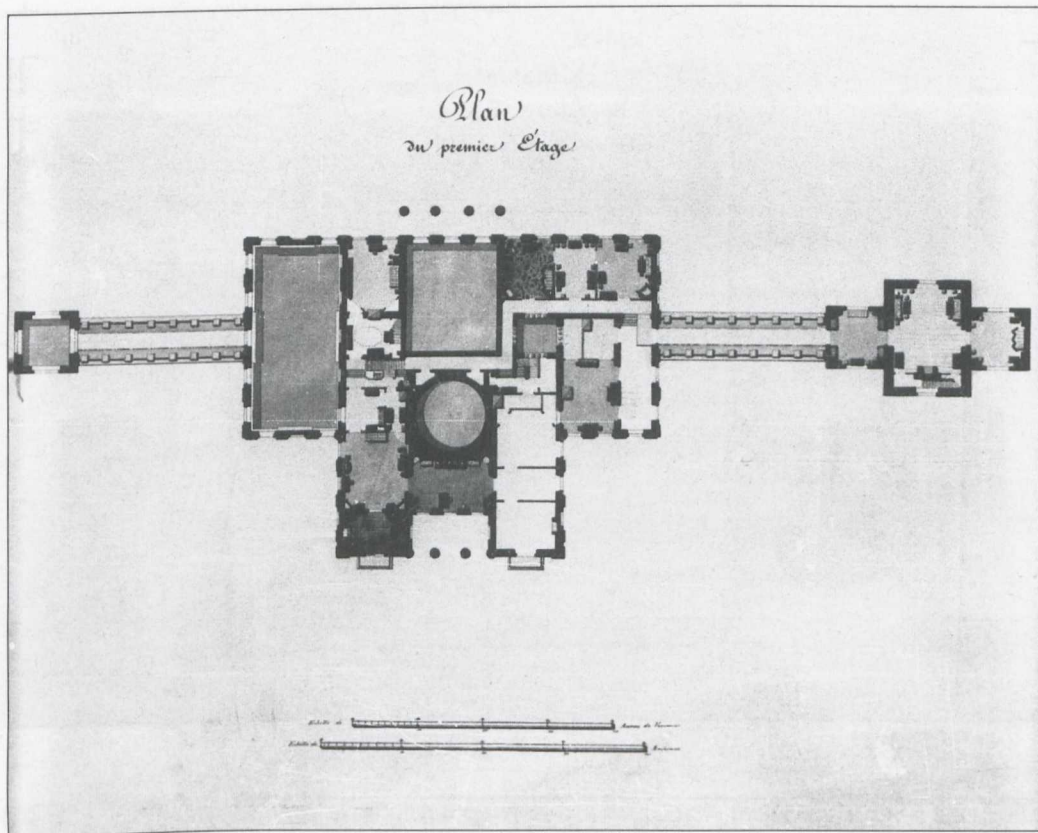
2. Plan du rez-de-chaussée du Palais de Łazienki. Plan parteru



¹¹ Przed 1841 r. w Pałacu Łazienkowskim prowadzono prace remontowe. Za czasów Kubickiego (do 1833) wykonano posadzkę, złoceń i sztukaterię w Pokoju Szambelańskim, Gabincie i Sypialni Króla (1829). W czasach Boretiego wykonano kolejną naprawę posadzek oraz odnowiono obrazy w Galerii przez malarzy Pfanhausera i Casellego (1835).

¹² P. Paszkiewicz, *Pod berłem Romanowów. Sztuka rosyjska w Warszawie 1815–1915*, Warszawa 1991, s. 73–76.

W wyniku konfrontacji odkrytych pomiarów ze współczesnymi im inwentarzami wyłania się słabo znany dotąd obraz rezydencji w 1. połowie XIX w., która choć zubożona w stosunku do czasów stanisławowskich nadal prezentowała się okazale.¹¹ Materiały archiwalne z lat 1839–1841 ukazują jeszcze pałac stanisławowski przed późniejszymi przekształceniami. Już wkrótce, bo w 1844 r., cesarz Mikołaj I polecił wznieść cerkiew, która dobudowana została do pawilonu zachodniego. Projekt wykonał warszawski architekt Andrzej Goleński na podstawie przesłanych planów budowniczego petersburskiego Konstantego Thona. Cerkiew św. Aleksandra Newskiego poświęcona została 27 kwietnia 1846 r.¹² Powstanie świątyni spowodowało również



3. Plan du premier Étage. Plan piętra

znaczne zmiany wewnątrz pałacu. Zachodnią kolumnadę przeszklono, aby zapewnić dogodne przejście do Sali Balowej. Wewnątrz zlikwidowano również kaplicę, przedzielając ją stropem. Kolejna ingerencja w strukturę budowli nastąpiła po uzyskaniu niepodległości w 1918 r., rozebrano wtedy cerkiew i przeprowadzono rekonstrukcję niektórych wnętrz.¹³ Szczególnie dotkliwych zniszczeń Pałacu w Łazienkach (ok. 50% parter; 95% piętro) dokonali hitlerowcy w 1944 r. Współczesny wygląd pałacu jest następstwem odbudowy dokonanej po II wojnie pod kierunkiem architekta Jana Dąbrowskiego.¹⁴

Do 1833 r. pałac pozostawał pod opieką Intendenta Generalnego Budowli Królewskich, znanego architekta warszawskiego Jakuba Kubickiego. Również następca Kubickiego Feliks Boretti,¹⁵ opiekujący się zespołem rezydencjonalnym do 1847 r., koncentrował się na pracach remontowych w Pałacu Łazienkowskim.

Przed przystąpieniem do zawartości poszczególnych plansz inwentaryzacji dla jasności analizy przypomnieć należy kilka dat i faktów z wcześniejszej historii Łazienek. W tekście używane są nazwy pomieszczeń zgodnie z inwentarzem z lat 1839–1842, a w nawiasach nazwy wcześniejsze.

Łazienki w 1841 r. były budowlą o długiej historii i kilku etapach przekształceń. Na planie i przekrojach Szmiddeckiego widoczne są wnętrza, które powstały w różnych okresach powstawania rezydencji. Do najwcześniejszych, z lat 1674–1679, należały fragmenty pawilonu Łazienki Stanisława Herakliusza Lubomirskiego, wzniesionego według projektu Tylmana z Gameren.¹⁶ Należały do nich pokoje wraz z dekoracją: Przedpokój (Sień), Pokój Kafelkowy (Bachus) oraz Łazienka (Pokój Kąpielowy, Pokój Diany). Na piętrze z tej budowli pozostał jedynie Gabinet Królewski (Pokój Najjaśniejszego Pana, Gabinet Pracy), którego dekoracja wykonana została w czasach stanisławowskich.

Z pierwszej fazy przebudowy dokonanej przez Stanisława Augusta w roku 1784, według projektu Dominika Merliniego i Christiana Kamsetzera, na rysunkach widoczny jest portyk frontowy oraz pomieszczenia na parterze: Kredens (Pokoik Poboczny) i Sala Stołowa (Sala Jadłona). Na piętrze – Galeria Mała (na rysunku Szmiddeckiego podzielona na Korytarzyk i dwa pokoje: Adiutancki i Szambelański), Pokój Sypialny (Gabinet do Ubierania, Garderoba), Rejterada, Kammerlokański i Biblioteka.

W drugiej fazie rozbudowy Łazienek dokonanej w latach 1787–1788 według projektu Merliniego i Kamsetzera wzniesione zostały skrzydła zachodnie i wschodnie z portykiem północnym

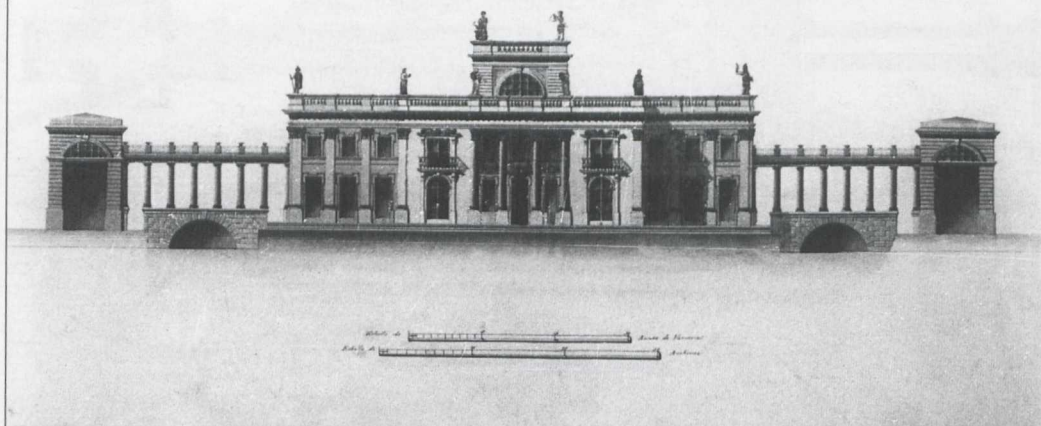
¹³ L. Niemojewski, *Rekonstrukcja Kaplicy Królewskiej w Łazienkach w r. 1922–1923*, „Przegląd Techniczny”, t. LXII, 1924, nr 31, s. 77–79.

¹⁴ O odbudowie po II wojnie pisano niewiele, por.: J. Dąbrowski, *Odbudowa Pałacu Królewskiego w Łazienkach*, „Skarpa Warszawska”, t. II, nr 26, 1946, s. 35–40; P. Biegański, *Pałac na Wodzie w Łazienkach*, „Ochrona Zabytków”, t. II, 1949(?), s. 90–91; J. Dąbrowski, *Odbudowa Pałacu Królewskiego w Łazienkach*, „Biuletyn Historii Sztuki i Kultury”, t. IX, 1947, s. 74–85; J. Andruszko, *Prace kamieniarsko-konserwatorskie przy fasadach pałacu w Łazienkach*, „Ochrona Zabytków” t. IV, 1951, s. 78–86; J. Dąbrowski, *Pałac na Wodzie w Łazienkach*, „Ochrona Zabytków”, t. IX, nr 3, 1956, s. 158–176.

¹⁵ Tatarkiewicz, *Łazienki Warszawskie...*, s. 126 podaje, że budowniczym Łazienek Królewskich i Belwederu był Józef Boretti. W Polsce działała cała rodzina Borettich pochodzących z Lombardii: Józef (1746–1849), Feliks Jan Maria (1798–1847) Budowniczy Pałaców Cesarskich, Jan (odnotowany w Polsce w latach 1798–1830), Józef (1826–1878) – syn Feliksa. Rodzina ta przeważnie zajmowała się kierowaniem pracami, w mniejszym stopniu zaś projektowaniem. Por. S. Łoza, *Architekci i budowniczy w Polsce*, Warszawa 1954, s. 34–35.

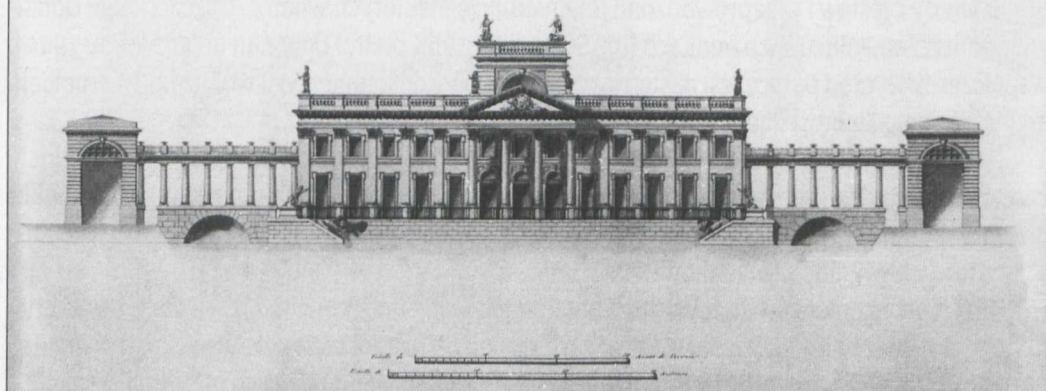
¹⁶ S. Mossakowski, *Rezydencja Ujazdowska Stanisława Herakliusza Lubomirskiego*, „Biuletyn Historii Sztuki”, t. XXXI, 1969, s. 370–384; M. Karpowicz, *Łazienka St. Herakliusza Lubomirskiego. Pierwotne graficzne dekoracje i próba interpretacji treści*, „Biuletyn Historii Sztuki”, t. XXXI, 1969, s. 393–403; S. Mossakowski, *Tylman z Gameren architekt polskiego baroku*, Warszawa 1973, s. 135–139.

*Élevation'
du 'Palais de Lazienki'
du 'côté de l'Entrée'*



4. *Élevation du Palais de Lazienki du Côté de l'Entrée.* Elewacja frontowa

*Élevation'
du 'Palais de Lazienki'
du 'Côté du Pont de Jean' III^m*



5. *Élevation du Palais de Lazienki du Côté du Pont de Jean III^m.* Elewacja od strony pomnika Jana III

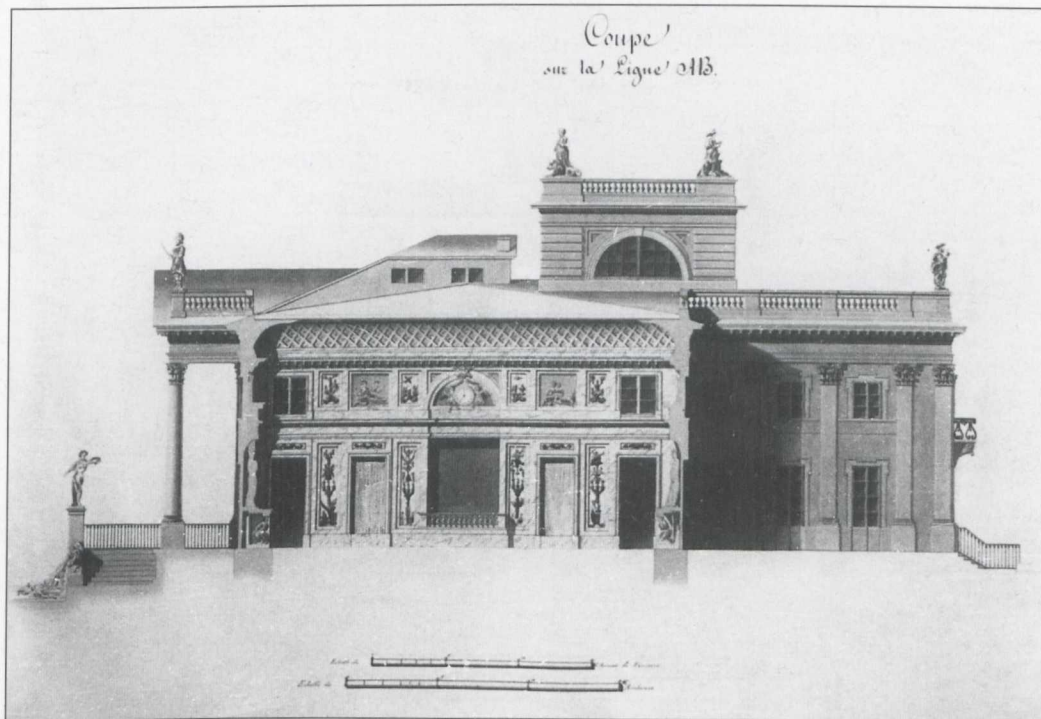
między nimi. Parter zajmowały Sala Balowa, Łoża dla Orkiestry, Gabinet Zielony (Gabinet Portretowy), Sala Salomona (Sala Kompanii), Sala Okrągła (Salon, Rotunda), Galeria Obrazów, Kaplica, Przedpokój Kaplicy (Przedpokój), Sień (Sień od wschodu). Na piętrze w tym okresie ukształtowane zostały: Sień przy Bibliotece (Stancja Bibliotekarza), tzw. 3 pokoje Ryxa (Sypialny, Bawialny, Pokój), Sionka górna (Pokój dla Adiutanta, Łoża Kapliczna), Przedpokój Królewski (Przedpokój). Dekoracja tych wnętrz powstała w latach 1789–1793. Jedynie ozdabianie Sali Balowej ukończono w 1795 r.

W latach 1792–1793 wzniesione zostały według projektu Kamsetzera pawilony poza wyspą, połączone z pałacem mostkami z kolumnowymi galeriami.

Dla naszych rozważań szczególne znaczenie mają rysunki ukazujące wnętrza pałacu.

Plansza nr 6 (*Coupé sur la Ligne AB*) przedstawia przekrój przez Salę Balową z widokiem na ścianę wschodnią z wnętrzem wykonanym w latach 1789–1793, zdaniem Marka Kwiatkowskiego według koncepcji Kamsetzera (il. 6).¹⁷ Na inwentaryzacji ukazana została dekoracja ściany, na której w płycinach rozpoznać można groteski Jana Bogumiła Plerscha z 1793 r. Po bokach

¹⁷ Kwiatkowski, *Łazienki...*, s. 198.



6. *Coupé dur la Ligne AB*.
Przekrój przez Salę Balową. Widok w kierunku wschodnim

Łoży dla Muzykantów: z lewej symbolizujące wiatr, z prawej ogień. Między lustrami a drzwiami: z lewej wiek starczy, z prawej pojęcie czasu.¹⁸ W płycinach strefy górnej ukazano dekorację ornamentalną nawiązującą do płycin niższych. W poprzecznych polach nad drzwiami i lustrami ukazane są putta podtrzymujące medaliony z symbolami znaków zodiaku: Bliźnięta, Byk, Koziorożec i Ryby. W górnej strefie, nad lustrami widoczne są dwie płaskorzeźby: Apollo i Dafne oraz Herkules i Dejanira projektowane być może przez André Le Bruna (1790), wymodelowane przez Giuseppe Pellegriniego (1791), a zamocowane przez Giovanniego Staggi (1792).¹⁹ W centrum, nad Łożą Orkiestry znajdował się zegar podtrzymywany przez putta wykonane przez Tommaso Righiego, z głową Chronosa modelowaną przez Jakuba Monaldiego.

Przekrój następny, na planszy nr 7 (*Coupé sur la Ligne CD*) ukazuje widok ścian wschodnich pomieszczeń głównego korpusu, powstałych częściowo za Lubomirskiego oraz przebudowanych przez Stanisława Augusta (il. 7). Pierwsza izba na parterze, mieszcząca Kredens (Pokoik Poboczny) nie posiadała dekoracji. Pokój Kafelkowy (Bachusa) tak jak i następny – Łazienka (Pokój Kąpielowy, Pokój Diana) powstały w czasach Lubomirskiego. Nie jest jasne, kiedy zostały wyłożone białą-niebieskimi płytkami. Władysław Tatarkiewicz przypuszcza, iż nastąpiło to, gdy Łazienki należały, od 1720 r., do króla Augusta II, choć nie wyklucza wcześniejszego ich ułożenia, w czasach Tyłmana.²⁰ Nie ulega wątpliwości natomiast, że w czasach saskich zawieszono zostały w Pokoju Kafelkowym portrety, z których na rysunku odnotowano trzy sztuki. Inwentarz z 1839 r. wymienia 13 wizerunków dostojników z czasów Augusta II, m.in. Józefa Potockiego, Adama Sieniawskiego, Stanisława Lubomirskiego czy Henryka Flemminga.²¹ Stanisław August dodał w tym wnętrzu plafon Bachus i Ceres namalowany w 1778 r. przez Jana Bogumiła Plerscha (obecnie niezachowany).

Przekrój przez Łazienkę (Pokój Kąpielowy, Pokój Diana) ukazuje ścianę z drzwiami prowadzącymi do Rotundy. Wśród ścian wyłożonych białą-niebieskimi kafelkami widoczne są stiukowe płaskorzeźby ze scenami z *Metamorfoz* Owidiusza według rycin Michela de Marolles.²² Współcześnie na tej ścianie znajdują się Andromeda (z lewej) oraz Diana i Akteon (z prawej), a nad drzwiami putta. Nie jest to zgodne z rysunkiem Szmideckiego, nawet mimo uwzględnienia konwencjonalnego sposobu ukazywania dekoracji. Różnice mogą wynikać z dwóch powodów i wymagają oddzielnych studiów. Bądź autor pomiarów nie odzwierciedlił wiernie istniejącego stanu rzeczy, choć inne wnętrza zostały ukazane zgodnie ze stanem rzeczywistym, bądź po II wojnie światowej podczas rekonstrukcji zmieniono ich układ. Problem wymaga oddzielnej analizy.

Za klatką schodową prowadzącą do apartamentów piętra znajdowała Łoża dla Orkiestry, która powstała w miejscu gabinetu narożnego Łazienki Lubomirskiego. Ostatnim

¹⁸ W. Dobrowolski, *Program Sali Balowej Pałacu Łazienkowskiego*, [w:] *Curia Maior. Studia z dziejów kultury ofiarowane Andrzejowi Ciechanowieckiemu*, Warszawa 1990, s. 131–144.

¹⁹ K. Mikocka-Rachubowa, *André Jean Le Brun*, [w:] *Słownik artystów polskich i obcych w Polsce działających*, Warszawa 1993, t. V, s. 6.

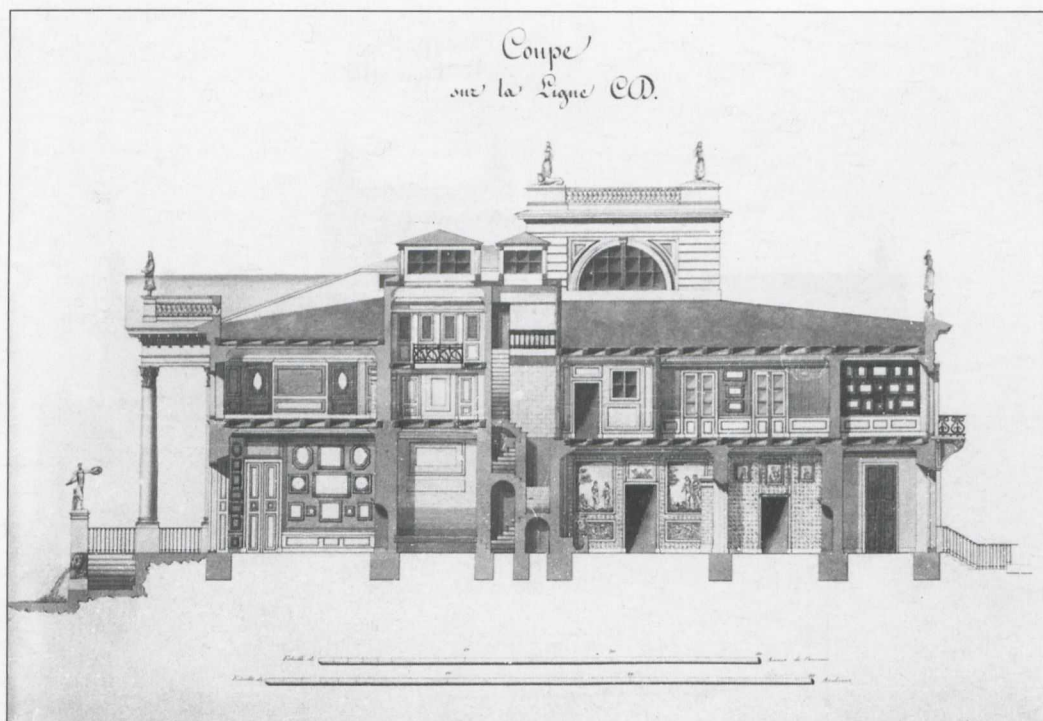
²⁰ Tatarkiewicz, *Łazienki...*, s. 31, 266.

²¹ AGAD ZPC, nr 2988, k. 58v–61v.

²² M. Mrozińska, *Pierwowzory graficzne Łazienkowskich stiuków figuralnych*, „Biuletyn Historii Sztuki”, t. XV, 1953, s. 33–47.

7. Coupé sur la Ligne CD.

Przekrój z widokiem w kierunku wschodnim – parter: Kredens (Pokoik Poboczny), Pokój Kafelkowy (Bachus), Łazienka (Pokój Kąpielowy, Pokój Diany), schody, Łoża dla Orkiestry, Gabinet Zielony (Gabinet Portretowy), piętro: Gabinet do Ubierania (Garderoba), Pokój Sypialny, Pokój Kammerlokajski (Garderóbka), Rejterada (Ustęp), klatka schodowa, Biblioteka, Pokój Bibliotekarza (Sień przy Bibliotece, Stacja Bibliotekarza)



pomieszczeniem na parterze prezentowanego przekroju był Gabinet Zielony (Gabinet Portretowy), którego wnętrze ukończono w 1793 r. obijając ściany zielonym płótnem i wypełniając je obrazami. W 1839 r. obrazów wymienia się 44 sztuki o tematyce rodzajowej, krajobrazy i portrety. Wśród autorów obrazów wymieniane są nazwiska Rembrandta, Krafta, Bacciarellego, Rosy i innych.²³ Bliższego opracowania wymaga konfrontacja tych zbiorów z kolekcją Poniatowskiego. Na ścianie wschodniej, w okresie carskim inwentaryzator odnotował jedenaście obiektów w prostokątnych i ośmiobocznych ramach.

Kolekcja obrazów znajdowała się również na piętrze, w Gabinetcie do Ubierania (Gardero-bie): jedna z ukazanych ścian jest wypełniona piętnastoma obrazami; inwentarz z tego czasu wymienia aż 36 obrazów, głównie XVII-wiecznych o tematyce religijnej, rodzajowej i pejzażowej;²⁴ wymieniane są nazwiska takich malarzy, jak: Poelenburgh, Greiffier, Casanova, Dietrich czy Wouwermans. Poprzedzający go Pokój Sypialny zachował również charakter z czasów Poniatowskiego. Znajdujące się w nim drzwi i szafa przeszklone zostały lustrami. Wśród 7 zawieszonych tam obrazów znajdowały się portrety rodziców Stanisława Augusta, malowane przez Antoine Pesne'a oraz płótna o tematyce religijnej.²⁵ Obok znajdował się Pokój Kammerlokajski (Garderóbka), z drzwiami prowadzącymi do Rejterady (Ustępu). Po drugiej stronie klatki schodowej widoczne jest wnętrze Biblioteki. Inwentarz z 1839 r. wymienia tylko szafy biblioteczne, nie wspomina natomiast o znajdujących się w nich książkach.²⁶ Od północy przylegał Pokój Bibliotekarza (Sień przy Bibliotece, Stacja Bibliotekarza). Wyposażenie stanowiły szafy biblioteczne, a „po rogach cztery rżnięte lufty perłowo malowane, sztukateriją ozdobione”. Znajdowały się tam malowidła Bacciarellego.²⁷

Kolejny pomiar pałacu, plansza nr 8 (*Coupé sur la Ligne EF*) ukazuje przekrój wzdłuż osi budowli z widokiem w kierunku wschodnim (il. 8). Na parterze, od strony portyku południowego ukazany został Przedpokój (Sień), ukształtowany w czasach Lubomirskiego. Na pomiarze widoczne są dwie nisze z popiersiami na cokółkach i obraz nad drzwiami wejściowymi do Sali Stołowej. W inwentarzu wymienione są dwa portrety: „Kawalera Bailard” oraz „Wielkiego Hetmana Polskiego Gąsckiego, trzymającego w prawym ręku proporzec, zaś w lewej tarczę drogiemi kamieniami wysadzaną, na płótnie.” Ten ostatni to oczywiście portret hetmana Marcina Kątskiego. W Sali Okrągłej (Salonie, Rotundzie) powstałej w latach 1793–1795 po przekształceniu dawnej Groty Lubomirskiego widoczne są pary kolumn, między którymi w niszach znajdują się posągi Zygmunta Starego i Stefana Batorego dłuta Le Bruna. Dwa inne – Kazimierza Wielkiego Monaldiego i Jana III Sobieskiego według Le Bruna wykonane przez Pincka – znajdowały się

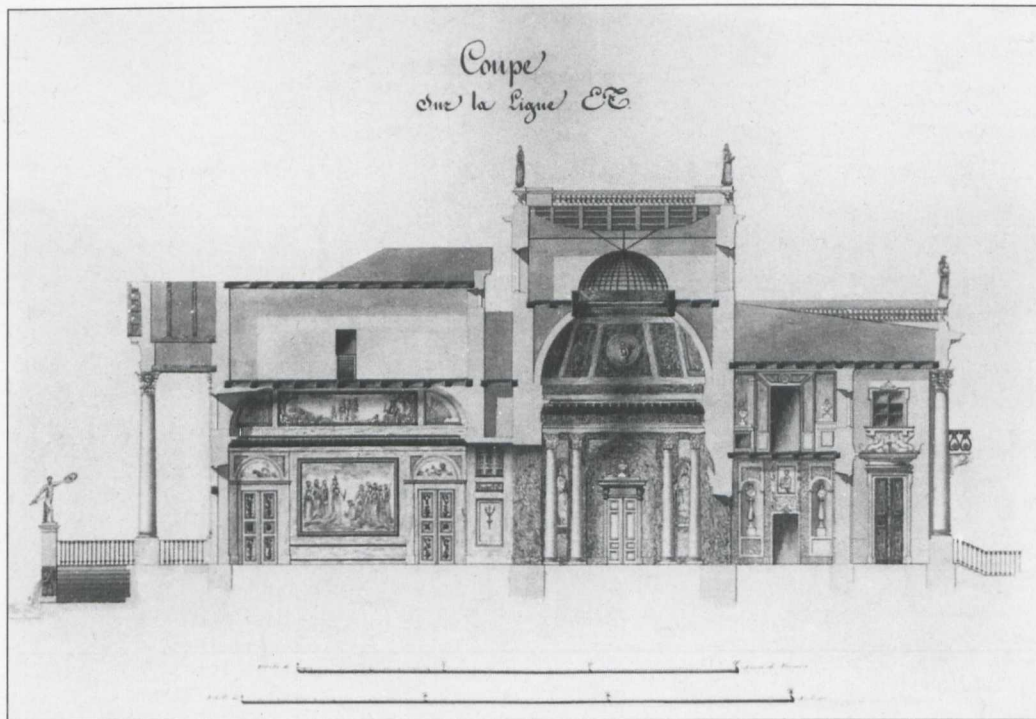
²³ AGAD ZPC, nr 2988, k. 33v–41v.

²⁴ AGAD ZPC, nr 2988, k. 100v–108v.

²⁵ AGAD ZPC, nr 2988, k. 87v–94v.

²⁶ AGAD ZPC, nr 2988, k. 110v–111v.

²⁷ AGAD ZPC, nr 2988, k. 111v–114v.



8. Coupé sur la Ligne EF

Przekrój z widokiem w kierunku wschodnim – parter: portyk południowy, Przedpokój (Sień), Sala Okrągła (Salon, Rotunda), Sala Kompanii (Sala Salomona), piętro: Gabinet Królewski (Pokój Najjaśniejszego Pana, Gabinet Pracy)

w niszach naprzeciw. Nad przejściem do Sali Stołowej widoczne jest popiersie cesarza Tytusa otoczone puttami wykonanymi przez Righiego. Sąsiednie popiersia przedstawiają Trajana i Marka Aureliusza. W czaszy kopuły widoczne jest jedno z czterech tond namalowanych przez Bacciarellego ukazujących personifikację cnót: Odwagi pod postacią Marsa, Sprawiedliwości pod postacią Temidy, Roztropności – Minerwy, Dobroci – Clementii. Wejście do Sali Kompanii (Sala Salomona) stanowi dekoracyjna arkada zdobiona złożonymi kasetonami i rozetami. Zaprojektowana przez Merliniego lub Kamsetzera, dekorowana była dwoma wielkimi obrazami Marcello Bacciarellego. Na widocznej wschodniej ścianie znajdował się „obraz (...) wystawiający Salomona czyniącego ofiarę bożyszczom, na płótnie” (*Salomon czyniący ofiarę bożyszczom na żądanie swoich oblubienic*). Ściana naprzeciw ozdobiona była obrazem „wyobrażającym sprowadzenie Arki do kościoła Salomonowego” (*Poświęcenie Kościoła Jerozolimskiego*)²⁸ (oba zniszczone podczas II wojny). Na suprapocie z lewej strony widoczny jest delfin, z prawej paw namalowane przez Plerscha, tak jak i salamandra oraz lew znajdujące się nad kolejnymi drzwiami. Płyciny drzwi ozdobione również dekoracją arabeskową Plerscha. Na fasetach znajdowały się *Sen Salomona*, *Królowa Saba* oraz *Salomon z królem Hiramem* (obecnie nie zachowane). Na piętrze ukazany został w tym przekroju jedynie dawny Gabinet Królewski (Pokój Najjaśniejszego Pana, Gabinet Pracy) z oprawą drzwi i ścian w lustra.²⁹ Na tle luster ustawione były rzeźbione popiersia Kaliguli, Aleksandra Wielkiego i „głowa młodego cesarza”. W Gabinetecie znajdowały się jeszcze „2 portrety nad drzwiami, jeden od Pokoju Szambelańskiego, drugi od Pokoju Sypialnego”, choć brak jest ich na inwentaryzacji.

Na przekroju nr 9 (*Coupé sur la Ligne GH.*) widoczne są wnętrza wschodnich pokoi łazienek z kaplicą (il. 9). Z Sali Stołowej (Sali Jadalnej) prowadzą drzwi do Portyku, Przedpokoju i Sali Okrągłej. Para kolumn wykonanych z czerwonego stiuku wyznacza granicę między częścią wcześniejszą a dobudowaną później. Na ścianie, między drzwiami, wmontowano lustro oraz marmoryzacje ozdobione „dwanaście ram drewnianych, połączonych, owalnych zieloną kitą wyłożonych”.³⁰ Za schodami znajdowała się Kaplica, której wnętrza kształtowane zostało podczas rozbudowy z lat 1787–1788. Powyżej drugiej kondygnacji przykryta została owalną kopułką. Drzwi do Sali Kompanii i Przedpokoju flankowane były przez dwie kolumny, uformowane z czerwonego stiuku. Na rysunku widoczna jest ściana zachodnia, z wewnętrznym oknem zamkniętym półokrągło i balustradą, dostępną z górnego korytarza. Ostatnim wnętrzem na parterze jest Galeria Obrazów, podłużna sala od strony stawu; jej ściana zachodnia z dziesięcioma obrazami widoczna jest na inwentaryzacji. W świetle inwentarza w pomieszczeniu znajdo-

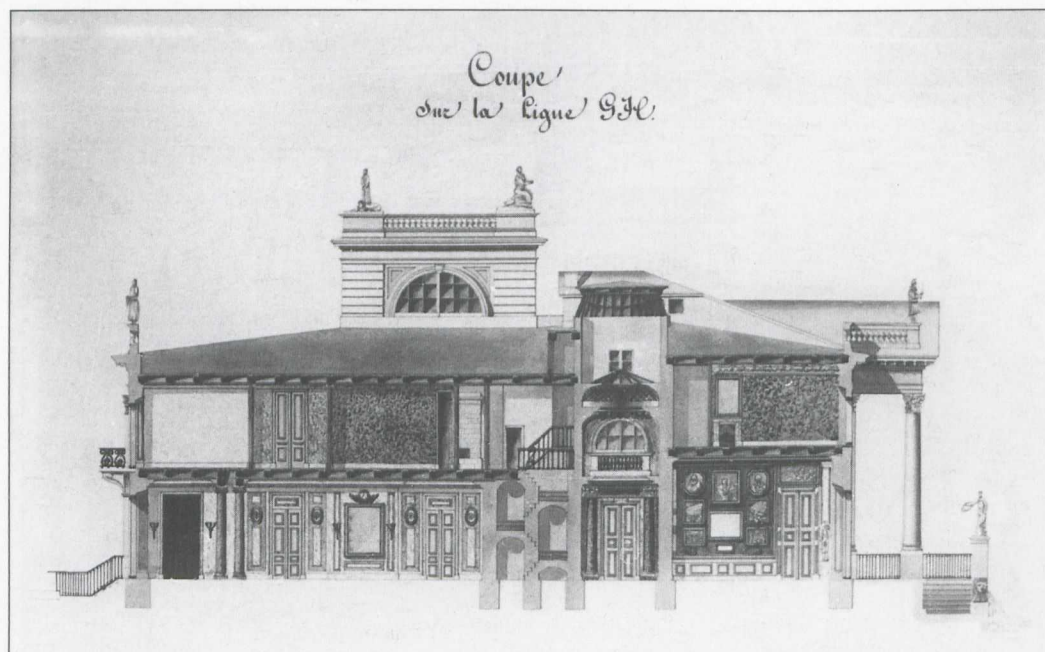
²⁸ AGAD ZPC, nr 2988, k. 24v–30v.

²⁹ AGAD ZPC, nr 2988, k. 79v–86v: „4 zwierciadła na ścianach przy drzwiach każde o dwóch sztukach, w górze kliniaste, w sztukatorskich połączonych ramach zielonymi liśćmi ozdobione”.

³⁰ AGAD ZPC, nr 2988, k. 3v–7v. Znajdowały się tu nadal rzeźbione popiersia Stanisława Augusta, „z marmuru białego robiony w Rzymie przez Kariolego”, a ponadto cesarzy Karakali, Galby i Germanika.

9. *Coupé sur la Ligne GH.*

Przekrój z widokiem w kierunku zachodnim – parter: Sala Stołowa (Sala Jadalna), schody, Kaplica, Galeria Obrazów, piętro: Pokój Adiutancki, korytarzyk, Pokój Szambelański, Sypialnia (jeden z pokojów „stancji Pana Ryxa”)



wały się 54 obrazy, liczne meble i sprzęty.³¹ Wśród licznych obrazów o tematyce pejzażowej i rodzajowej warto odnotować portrety wielu polskich osobistości, jak z Lubomirskich Łubieńska, hetman Ludwik Pociąg, Potocka czy z Lubomirskich Sapieżyna.

Skromniej na pomiarach prezentuje się wyposażenie pokoi na piętrze: Adiutanckiego i Szambelańskiego (powstałe po podzieleniu Galerii Małej). Inwentarz wymienia natomiast bogaty zbiór rzeźb marmurowych, wazonów i zwierciadeł w Pokoju Szambelańskim.³² Od strony stawu widoczna jest Sypialnia, jeden z trzech pokoi należących do „stancji Pana Ryxa”. W czasach cesarskich znajdowało się w nim kilka obrazów, zwierciadła i meble.

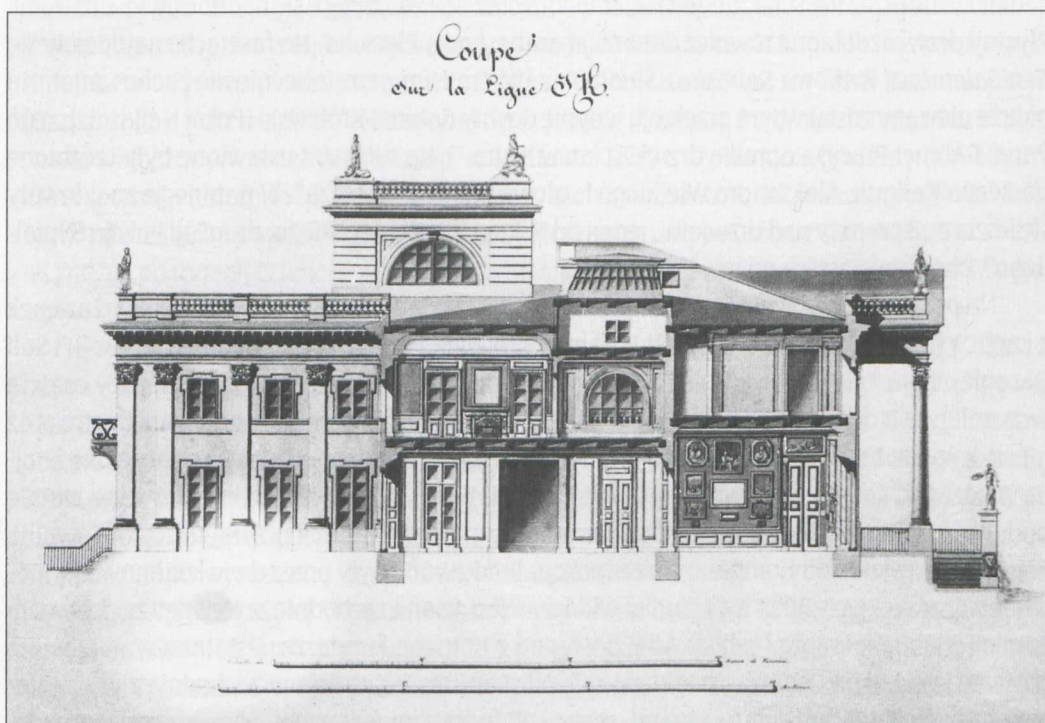
Wyjątkowo wśród pomiarów łazienek ukazane zostały dwa przekroje (nr 10 i 11) skrzydła wschodniego ze względu na różnice układu pomieszczeń piętra (il. 10, 11). Widoczne są na nich widoki ścian zachodnich (*Coupé sur la Ligne JK*) oraz wschodnich (*Coupé sur la Ligne NO*). Na parterze obu narysowane zostały Galeria Obrazów oraz Przedpokój Kaplicy (Przedpokój), w którym znajdował się okazały piec i kilka mniej ważnych sprzętów. Przekrój piętra JK ukazuje

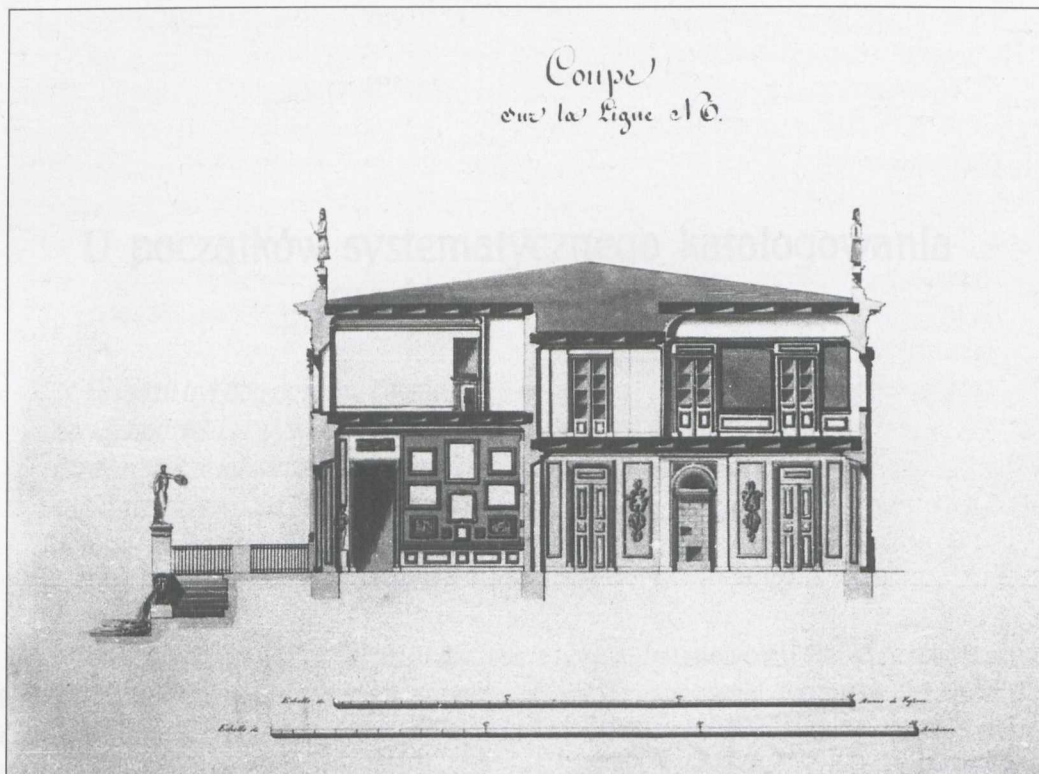
³¹ AGAD ZPC, nr 2988, k. 8v–24v.

³² AGAD ZPC, nr 2988, k. 70v–78v.

10. *Coupé sur la Ligne JK.*

Przekrój z widokiem w kierunku zachodnim – parter: Przedpokój Kaplicy (Przedpokój), Galeria Obrazów, piętro: Przedpokój Królewski, Łoża Kapliczna, korytarz, Pokój Bawialny (jeden z pokoi „stancji Pana Ryxa”)





11. *Coupé sur la Ligne NO.*

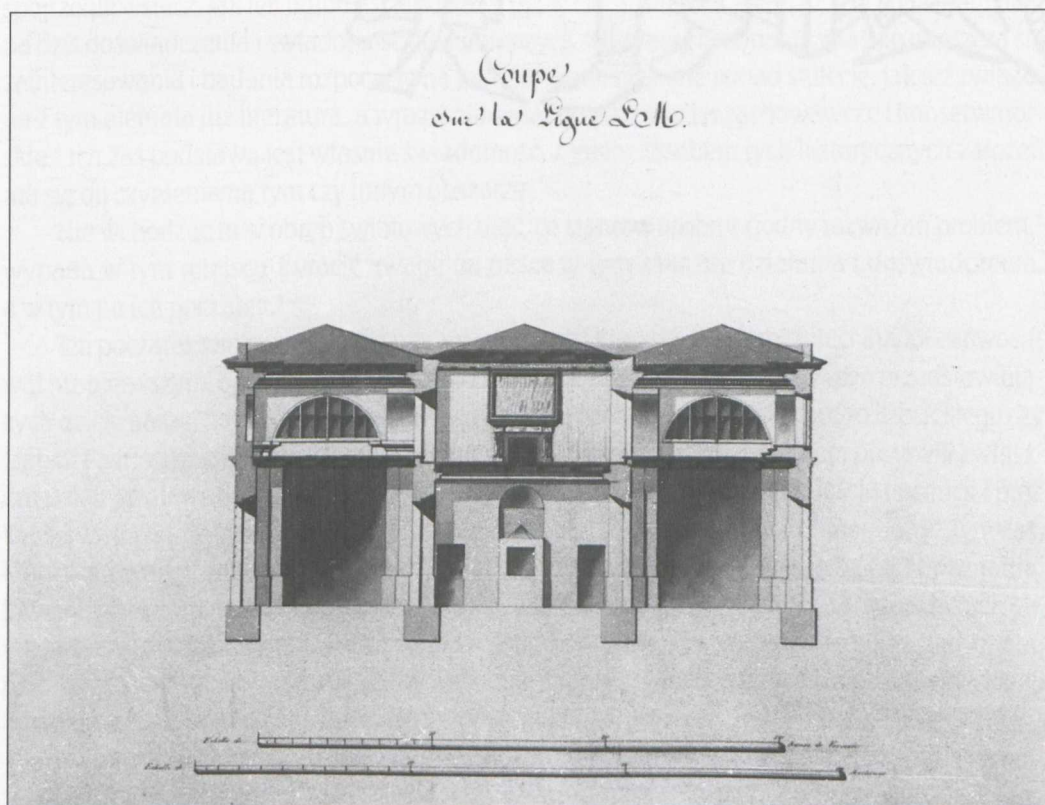
Przekrój z widokiem w kierunku wschodnim – parter: Galeria Obrazów, Przedpokój Kaplicy (Przedpokój), piętro: Pokój „stancji Pana Ryxa”, korytarz, Sionka Górna (Pokój dla Adiutanta), Przedpokój Królewski

Przedpokój Królewski (Lożę Kapliczną), Korytarz, Pokój Bawialny w „stancji Pana Ryxa”. Na przekroju piętra oznaczonym NO widoczne są Pokój „stancji Pana Ryxa”, korytarz, Sionka Górna (Pokój dla Adiutanta), Przedpokój Królewski. Były one dekorowane kilkoma obrazami.³³

Ostatnim rysunkiem, nr 12 (*Coupé sur la Ligne LM*) jest przekrój przez pawilon wschodni znajdujący się poza wyspą (il. 12). Nie posiadał on godnej uwagi dekoracji ani wyposażenia.

XIX-wieczne dzieje Łazienek, tu tylko zasygnalizowane, warte są dalszych, kompleksowych badań. Paradoksalnie właśnie w tym okresie rezydencja stała się sławna w Europie.

³³ AGAD ZPC, nr 2988, k. 120v–122v.



12. *Coupé sur la Ligne LM.*

Przekrój przez pawilon wschodni. Widok w kierunku północnym