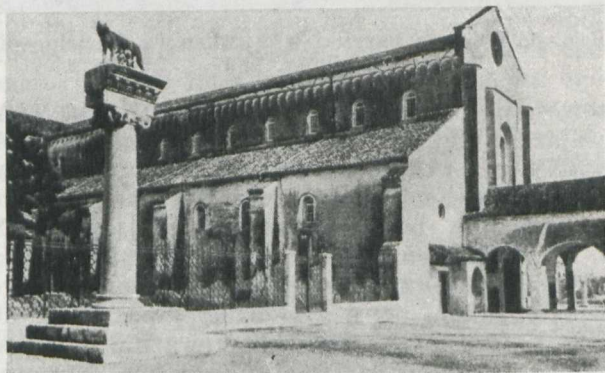


Akwileja (słn. Oglej), miasto na krawędzi Niziny Friulskiej, 9 km od morza, z którym połączone jest kanałem, założone w pobliżu zburzonego miasta celt., prawdopodobnie tejże nazwy, w r. 181 p. n. e. jako kolonia wojskowa dla obrony Italii przed barbarzyńcami. A. stanowiła wyjściowy punkt wielkiej drogi rzym.



Ryc. 4. Bazylika romańska w Akwilei wg Enciclopedia Italiana, t. 1

prowadzącej przez Celje (ob.), Ptuj (ob.) do Carnuntum (ob.) i dalej na ziemie pol. (ob. mapka: Szlaki bursztynowe). W pierwszych wiekach n. e. należała A. do bogatych, najwspanialszych miast Italii. Zburzona w czasie najazdu Hunów 452 r. n. e., padła po odnowieniu ofiarą inwazji Longobardów (568). Chrześc. istniało w A. już w III w. n. e., wówczas też bpstwo staje się metropolią dla Wenecji, Istrii, Noryku i części Recji. Zaplątane w spór dogmatyczny dzieli się bpstwo na dwa. W r. 558 bp pierwszy raz przybiera tytuł patriarchy; w czasie najazdu Longobardów chroni się na biz. wyspę Grado i tam też zostaje. W 774 r.

obszary patriarchatu A. dostają się wraz z ziemiami longobardzkimi pod polit. zwierzchnictwo Franków. A. jest szczególnie ważna jako centrum kościelne, z którego rozpowszechniało się chrześc. wśród Słoweńców na terenie wsch. alpejskim, gdzie byli oni osiedleni już od połowy VI w. n. e. Kiedy w drugiej poł. VIII w. rozpoczęła wśród nich swoją działalność także misja salzburska (ob. Słoweńcy), powstał o to spór między A. a Salzburgiem. Zakończył go Karol W. (811 r.) w ten sposób, że odtąd granicę między zasięgami obu metropolii stanowiła w Karantanii rzeka Drawa. Po zajęciu przez Franków pod koniec VIII w. Istrii i chorw. części Panonii, a w początkach w. IX także ks. dalm.-chorw., rozszerzył patriarchat akwilejski swoją działalność także na te obszary, wysyłając tam misjonarzy (przeważnie Franków) i szerząc kult świętych frank. (ob. Dalmacja, Nin). Utrwaliło to na długo więzy kul-

Lit.: B. M. de Rubeis, *Monumenta ecclesiae Aquilejensis...*, Argentinae 1740; F. Kos, *Gradivo*, ob. indeks; A. Calderini, *Aquileia romana*, studi di storia e di epigrafia, Milano 1930; A. L. Kuhar, *The Conversion of the Slovènes and the German-Slav ethnic Boundary in the eastern Alps*, New York—Washington 1959, s. 108 i n. [Wojśław Molè]



Ryc. 5. Wnętrze bazyliki w Akwilei wg Enciclopedia Italiana, t. 1

towo-religijne między Chorwatami dalm. a A. Najazdy Madziarów (od końca IX w. do poł. w. X) przerwały działalność misyjną wśród Słowian. Celem odbudowy zniszczonego Friulu sprowadzają patriarchowie akwilejscy w X i XI w. słoweńskich chłopów kolonistów. Na tenże czas przypada początek decydującego wpływu niem. na A.; od drugiej poł. w. X do poł. XIII w. patriarchowie przeważnie są Niemcami. Prowadzą oni politykę niem., sprowadzają liczne rodziny niem. oraz nawiązują do kult. i artyst. tradycji pñ. Oprócz tego w 1077 r. patriarcha akwilejski zostaje także margrabią Friulu, Krainy i Istrii. Od drugiej poł. XIII w. upada jednak w szybkim tempie gosp. i polit. moc patriarchów A., która wchodzi odtąd w sferę polityki Italii, a zwłaszcza Wenecji. A. posiada duże znaczenie także w dziedzinie sztuki. Poza licznymi zabytkami z okresu antycznego i wcz. chrześc. (m. in. podwójną bazyliką z IV w. odnowioną w V w. i znowu zburzoną) wysuwa się na pierwszy plan bazylika romańska, wzniesiona na ruinach tamtych obu przez patriarchę Poppona (1019—45); jej dekoracja malarska należy do szczególnie ważnych zabytków tego okresu nad Adriatykiem.