

obwarowane miasta nad morzem i na wyspach, jak Zadar (ob.), Trogir (ob.) i in. Ludy słowiańskie, Chorwaci i Serbowie, osiadłe na Półw. Bałk. spowodowały podział pod względem polit. na dwie nierówne części: słowiańską (Sclavonia), obejmującą całą dawniejszą rzymską prowincję D. i większą część wybrzeża wraz z niektórymi wyspami. Chorwaci i Serbowie uznawali zwierzchnictwo bizantyńskie. Drugą, znacznie mniejszą część, stanowiła D. bizantyńska, zamieszkała przez ludność romańską, z miastami Zadar, Trogir-*Tragurium*, Budva i in., a także nowo założonymi przez uciekinierów rom. (*Split*, *Dubrovnik* i in.). Ta D. rom. została, być może już w VIII w., zorganizowana jako osobna „tema D.”, przy czym jej miasta zachowały w sprawach komunalnych samorząd odziedziczony jeszcze z czasów rzym., podlegając jednak wspólnie administracji wojskowej archonta, a począwszy od drugiej poł. IX w. stratega z siedzibą w Zadarze. Na początku w. IX dostała się D. biz. wraz z innymi biz. posiadłościami nad Adriatykiem pod panowanie Karola W., który zwrócił ją jednak w r. 812; krótkie to panowanie Franków nie pozostało bez śladów w dziejach kultury kraju (ob. Dalmacja — Sztuka, *Nin*). W I poł. IX w. miasta romańskie, tudzież Chorwaci i Serbowie, chcąc się uniezależnić, odpadły od Bizancjum, przy którym pozostały, jak się zdaje, tylko wyspy; Bizancjum w każdym razie utrzymało ostatecznie jedynie wyspy na Kwarnerze: *Krk* (*Veglia*), *Osor* i *Rab*. Za ces. *Bazylego I* (867—86) miasta romańskie wróciły do Bizancjum i płaciły trybut roczny. Uiszczany był on początkowo na ręce stratega biz. w Zadarze, ale przeniesiony w latach 878—9 na sąsiednich władców słow. Pod koniec w. X Bizancjum połączyło funkcje stratega z władzą swobodnie wybieranego priora stolicy Zadar, zachowując jedynie teoretyczne zwierzchnictwo nad biz. temą D., nad którą rozciągała się faktycznie władza Wenecji, tylko formalnie od Bizancjum zależnej. Jej doża od chwili zwycięstwa w wojnie przeciwko Chorwatom dalmatyńskim (ob. *Neretwianie*) w r. 1000 przyjął tytuł „*dux Dalmatiae*”.

W ciągu I poł. XI w. doszło do ponownego wskrzeszenia ingerencji biz., przy czym podzielono nawet temę biz. na dwie temy, każdą z własnym strategiem, pñ. z siedzibą w Zadarze oraz pñd. ze strategiem w *Dubrovniku*. Pod koniec w. XI przeważała jednak, w każdym razie w temie pñ., znowu Wenecja. Z chwilą zawarcia unii personalnej chorwacko-węgierskiej (1102) zaczynają występować jako dalsi partnerzy w walce o D. „romańską” i całe wybrzeże także Węgrzy, a w II poł. w. XII także Normanowie pñd.włosecy, co bardzo skomplikowało dalszy rozwój D. i jej sytuację. W tym okresie znalazła się prawie cała tema D. ostatni raz na krótki czas pod rządami biz. (za ces. *Emanuela I Komnena*, 1143—80), po czym jednak Zadar znowu za-

Dalmacja 1. D. (*Sclavonia*), prowincja rzym., obejmująca obszary znacznie szersze od Dalmacji dzisiejszej; do niej należała bowiem także większa część Bośni, Czarnogóra, zach. Serbia oraz część Chorwacji. Nazwa pochodzi od plemienia iliryjskiego *Delmatów* względnie *Dalmatów*, osiadłych między rzekami *Krką* a *Cetina*. Ludność pierwotna (plem. ilir. pomieszane z Celtami) uległa prawie całkowitej romanizacji. W początkach w. VII (około 614) D. zajęli *Awarowie* pannońscy i Słowianie; ofiarą ich najazdu padła większość miast, m. in. *Salona* (ob.), ocalały właściwie tylko mocno

garneli Węgrzy, a pld. miasta romańskie (Kotor, Budva i in.) Serbowie za Stefana Nemanji, gdy natomiast Dubrovnik schronił się pod protektorat normański, następnie pod zwierzchnictwo Bizancjum, a później uznał zależność od Wenecji.

Lit.: K. Jireček, Die Romanen in den Städten Dalmatiens während des Mittelalters, 1—3, Denkschr. KAW Ph.-Hist. Kl., 48, 1901 oraz 49, 1904; E. Meyer, Die dalmatinisch-istrische Munizipalverwaltung im Mittelalter, Zs. Sav. RGg., 24, 1903; F. Šišić, Pregled povijesti hrvatskog naroda, Zgb, t. 1, 1920; D. Anastasijević, Nar. Enc., t. 1, s. 461 i n. [*Wojstaw Molè*]

3. D. W dziedzinie sztuki zetknęli się Słow. pld. w Dalmacji bezpośrednio z wielkimi tradycjami zarówno antyku pogańskiego i schrytjanizowanego, jak i z oddziaływaniem sztuki Bizancjum wraz z jej odmianami bałk. oraz ze sztuką centrów italskich. W nowej rzeczywistości, jaka się wytworzyła po zakończonym okresie wędrówki ludów, Słowianie pld. w nowej ojezynie nad Adriatykiem, pomimo państwowej zwierzchności ces. biz., okazali się pod silniejszym wpływem Zachodu. Rzym narzucił Słow. dalm. także formy swojej kultury i sztuk plastycznych, których dzieje na ziemiach D. stały się wiernym odzwierciedleniem faz rozwoju hist. kraju i stosunków społ.

Ograniczając się tutaj jedynie do okresów po osiedleniu się Słowian, należy pomimo tego wymienić jako szczególnie ważne dla rozwoju sztuki następujące momenty: a) Dawne tradycje monumentalnej archit. rzym. w postaci

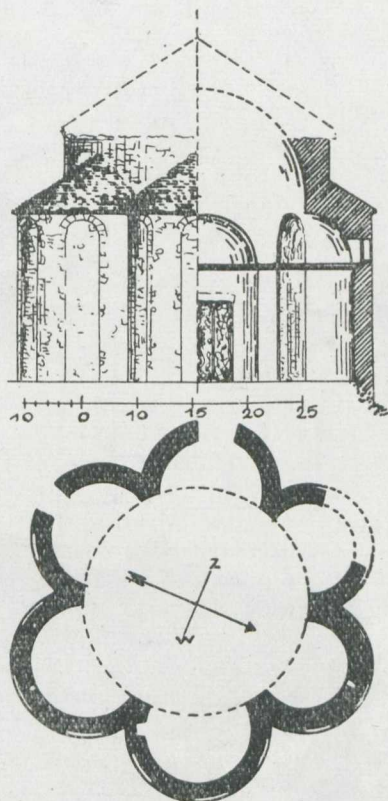
potężnych budowli, które już wtedy były w stanie ruin. Wśród nich zajmował chyba pierwsze miejsce ogromny pałac ces. Dioklecjana (ob.), wraz z jego mauzoleum przekształconym na kościół chrześc. w Aspalathos-Spalato-Split (ob.). Obok tego wielkiego zabytku mnóstwo innych, rozsianych wzdłuż starych rzym. dróg zarówno na lądzie, jak i na wyspach przybrzeżnych, a wśród nich monumentalne ruiny dawnej stolicy prowincji D. Salony (ob.). b) Wśród ruin tych i pomników zajmowały specjalne miejsce ocalałe gdzieś (przeważnie jednak również zniszczone przez najazdy awarsko-słow.) pomniki chrześc. sztuki sakralnej. Są to wielkie bazyliki st. chrześc. względnie wcz. biz., jak np. bazylika w Parenzo (dziś Poreč w Istrii), kompleks bazylik wraz z osobnym baptysterium w Salonie. Do tego należy dodać także bardzo liczne zabytki antycznej rzeźby świeckiej i sarkofagów chrześc. c) Niemalże znaczenie posiadał fakt, że pomimo wielkich zniszczeń, jakie przyniosły ze sobą najazdy barbarzyńskie w początku VII w., ocalał szereg miast nad morzem (Zadar, Trogir, Split, Kotor) oraz powstały nowe miasta założone przez uciekinierów z innych okolic, jak Rhagusium-Dubrovnik. Wszystkie te miasta zamieszkałe przez dawną ludność rom. lub zromanizowaną kontynuowały dawne związki handlowe i kult. z centrami włoskimi. d) Dalszym momentem o znaczeniu decydującym było wzajemne zbliżenie między dawniejszą rom. ludnością tu byleżą, głównie miejską, a nową ludnością słow. Coraz bardziej rozwijało się zbliżenie gosp.-polit., jak i kult. między miastami a centrami rozbudowującego się ustroju feud. wśród Chorwatów i Serbów. W parze z tym szła chrystianizacja, a wraz z nią przenikała także sztuka chrześc. centrów miejskich. Nie sposób wśród zabytków sztuki wśr. wyodrębnić wyniki twórczości słow. ze sztuki rom. W nich obu reprezentowane są takie same typy archit. i rzeźby. Słow. cechy rodzime zaczynają występować dopiero w miarę samodzielnego rozwoju hist.

Zabytki sztuki, która wiąże się w Dalmacji z okresem st. chorw., sięgają miejscami daleko wstecz, przypadają jednak głównie na wieki panowania chorw. dynastii narodowej (od pocz. IX do końca XI w.) oraz czasy bezpośrednio po nich następujące. Są to przede wszystkim zabytki archit. (prawie wyłącznie sakralnej), rzeźby architektonicznej i figuralnej oraz sztuki dekoracyjnej (złotnictwa). Malarstwo reprezentowane jest tylko przez malarstwo książkowe, z jedynym wyjątkiem fresków. Obraz, jaki dają nam zachowane zabytki, uzupełniają w pewnym stopniu teksty źr.

O okresie st. chorw. twórczości w zakresie sztuki można mówić dopiero w dwa wieki po osiedleniu się Słowian na terenie Dalmacji. Z VII i VIII w. niewiele się zachowało poza kilkoma wyrobami sztuki drobnej, kilkoma skromnie ozdobionymi rękopisami oraz zabytkami

kilku budowli sakralnych małych rozmiarów, co wszystko razem wykazuje związki ze sztuką bliskiej Italii.

Dla okresu st. chorw. najbardziej typowe w zakresie architektury są kościoły tzw. „swobodnych form”, o stosunkowo małych rozmiarach i rozmaitych formach, reprezentujących niezwykle swoisty zespół archit. sakralnej epoki przedrom. Zabytki te, rozsiane w całym kraju, znamienne są dla miast, podówczas jeszcze rom., jak i dla środowisk władzy książąt chorw., a najgęściej zebrane są w okolicy

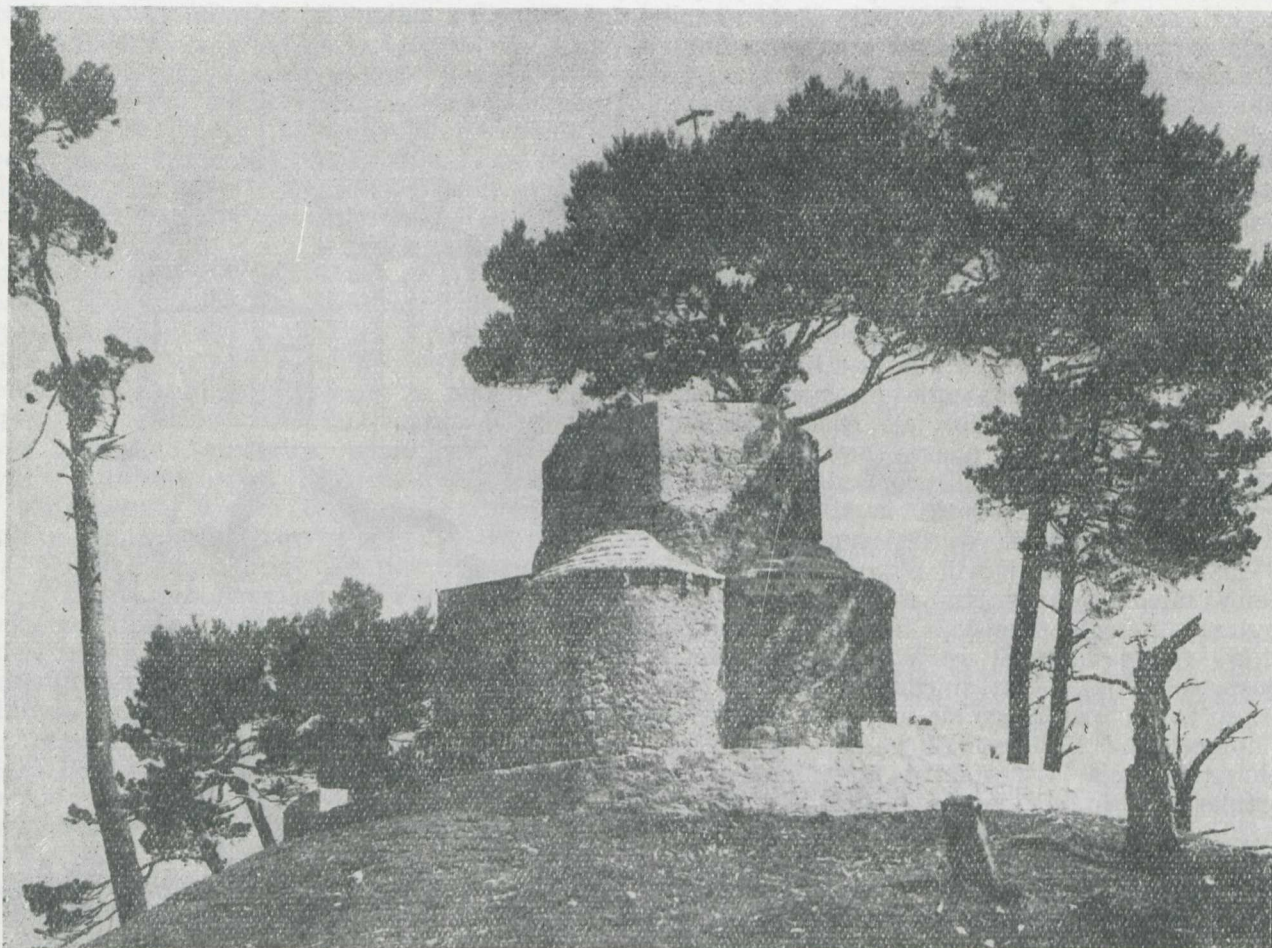


Ryc. 143. Rzut poziomy i pionowy kościoła Św. Trójcy w Splicie wg Strzygowskiego

Zadaru (ob.), Nina (ob.), Knina (ob.), Trogiru (ob.) i Splitu (ob.). Cechują je rysy charakterystyczne dla archit. przedrom. wraz z rysami naturalnymi na teryt. graniczącym z Bizancjum. Wśród nich nie da się ustalić jakiejś jednolitej linii rozwojowej. Formy ich znaną różnią się między sobą, wyraźniej natomiast zarysowują się, zwłaszcza w niektórych wypadkach, ich związki genetyczne z niektórymi centrami obcymi. Szczególnie charakterystyczne są między nimi typy budownictwa centralnego zarówno w formie małych rotund (np. na wyspie Vis) z kopułą, jak i typów bardziej złożonych. Specjalnie ważny jest kościół Św. Donata, pierwotnie Św. Anastazji względnie Św. Trójcy w Zadarze, z pocz. IX w., wzniesiony przez bpa Donata (ob.) po jego powrocie z misji dyplomatycznej u Karola W. w Akwizgranie. Jest to rotunda (nie należy jej właściwie zaliczać do kościołów o małych dy-

mensjach, gdyż jest to budowla monumentalna) ośmiosłupowa z obejściem, z trzema półokrągłymi apsydami, pierwotnie z kopułą nad wysokim tamburem, z emporami nad obejściem zasklepionym kolebkowo i z lizenami na zewnętrznych ścianach apsyd. Inne przykłady budownictwa centralnego stanowią m.in. kościół Św. Urszuli w Zadarze (ob.), rotunda z sześcioma wystającymi konchami-apsydami, kościół Św. Trójcy w Poljud pod

Jeszcze bardziej charakterystyczne są typy kościołów jednonawowych z kopułą; jedna z ich odmian, którą przedstawia kościół Św. Piotra w Priko pod Omišem (ob. Omiš), bezsprzecznie nawiązuje do ogólnobałk. tradycji archit. Nieco inny charakter mają kościoły Św. Wawrzyńca i kolegiata Św. Maria Infunara w Kotorze (ob.). Wśród tych kościołów są obok bazyliki dwunawowej, krzyżowo zasklepionej (kościół Św. Piotra w Zadarze, ob.),



Ryc. 144. Widok kościoła Św. Mikołaja w Ninie (XI w.)

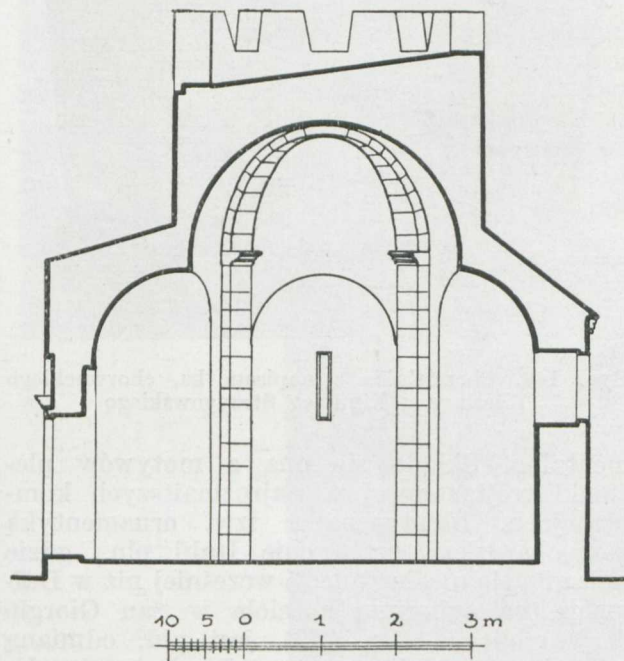
Splitem (ob.), rotunda heksagonalna. Do najstarszych zabytków st. chorw. należy także kościół Św. Krzyża w Ninie (ob.) z ok. 800 r. (?), swoiste uproszczenie typu VI-wiecznego kościoła z niedalekiej Istrii (na wysepce Św. Katarzyny pod Polą oraz P. Marii Karmelitańskiej i Św. Michała „na Górze” — in Monte w samej Poli). Przestrzeń środkowa przykryta kopułą nad trompami narożnymi i z apsydą połączona tu jest (w kształcie krzyża) z dwiema mniejszymi przestrzeniami z osobnymi apsydami. Prawdopodobnie z w. XI pochodzi też odmiana „cella trichora” z kopułą, kościół Św. Mikołaja w Ninie (ob.). Wśród typów podłużnych, bazylikalnych, reprezentowane są liczne odmiany jednonawowe zasklepione, z wnętrzem przedzielonym gurtami poprzecznymi.

także bazyliki trójnawowe z kopułą o typie wsch. (kościół Św. Eufemii, kościół Św. Mikołaja w Splicie oraz kościół Marii od Otoka w Solinie, ob.). Szczególną niespodzianką sprawia mały kościół Św. Barbary w Trogirze (ob.) z w. IX lub XI, stanowiący już w okresie przedrom. właściwie trójnawową zasklepioną bazylikę „romańską” z trzema apsydami.

Problematyka powstania i związków genetycznych wymienionych grup, tzw. kościołów swobodnych form, jest zawila; obok typów wykazujących pewne rysy pokrewieństwa z budownictwem biz. i wsch. chrześc., zresztą nie licznym, występują typy inne, wskazujące na dawniejszą miejscową tradycję nad Adriatykiem, jeszcze z okresu przed najazdem awarsko-słow. Inne znowu łączą się zarówno hist., jak

i pod względem typu i form z okresem panowania Franków i oddziaływaniem sztuki karolińskiej (kościół Św. Donata w Zadarze, kościoły w Ninie), a przykłady dalsze bezsprzecznie nawiązują do miejscowych tradycji ogólnobałk. (m. in. i poantycznych). Jeszcze inne są wynikiem oddziaływania najrozmaitszych podniet, a także samodzielnych poszukiwań epoki przedrom. Wśród wszystkich tych zabytków zajmują osobne miejsce ruiny kościoła Św. Piotra w Gradinie (ob.) koło Solina, w którym, być może, dokonana się w r. 1076 koronacja króla Zvonimira; jest to całkiem swoiste połączenie typu centralnego z kierunkowym, w którym również można odnaleźć echa swobodnej interpretacji tradycji miejscowych. Pogląd Strzygowskiego, wg którego w archit. dalm. okresu st.chorw. zachowały się tradycje pierwotnej architektury drewnianej, przyniesionej przez Chorwatów z ich praojczyzny płn. i przedstawionej na technikę kamienną, należy dziś uważać za ostatecznie przewyższone.

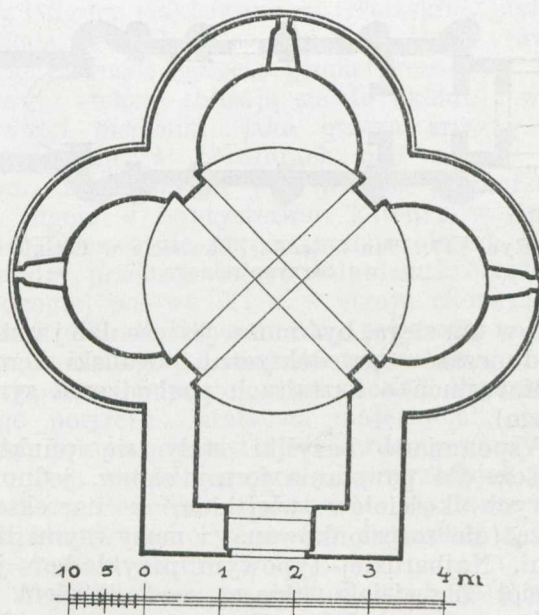
Wymienione typy i przykłady kościołów „swobodnych form” nie wyczerpują jednak całokształtu archit. sakralnej okresu st.chorw. Obok nich powstawała już wcześniej także archit.



Ryc. 145. Przekrój kościoła Św. Mikołaja w Ninie wg Ć. M. Ivekovicia

monumentalna, do której należy zresztą także kościół Św. Donata w Zadarze. Powstawała przede wszystkim archit. zakonu benedyktyńskiego (ob. Benedyktyni), który w Dalmacji już w w. IX stał się ważnym czynnikiem w zakresie twórczości kult. Z r. 852 pochodzi najstarsza wzmianka źr. o kl. Św. Piotra w Riżnicach, fundacji ks. Trpimira I. Większą działalność rozwinął zakon benedyktyński dopiero w drugiej połowie XI w., w związku z reformą

i uporządkowaniem organizacji i administracji kościelnej w królestwie chorw. Powstała wówczas znaczna liczba kl. benedyktyńskich, założonych przez mnichów z Monte Cassino zarówno w miastach nadmorskich z ludnością rom., jak i w głębi kraju. Kościoły benedyktyńskie w postaci kolumnowych, gdzie indziej filarów bazylik trójnawowych z trzema apsydami, przykryte drewnianym stropem, różnią się jak najbardziej od wyliczonych poprzednio małych ko-

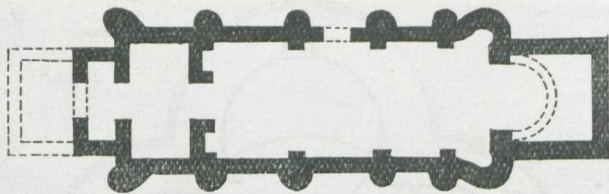


Ryc. 146. Plan kościoła Św. Mikołaja w Ninie wg Ć. M. Ivekovicia

ściółków. Spośród licznych znanych ze źr. fundacji niewiele się jednak zachowało, m. in. kościół Św. Piotra „u Drazi” (w Dolinie) na wyspie Rab (ob.), założony w r. 1060 przez kler, szlachtę i lud miasta Rab. Jest to typowa wcz.rom. bazylika typu pld.wł. kościołów klasztorów benedyktyńskich, wzorowanych na kościele macierzystym w Monte Cassino. Jeszcze bardziej charakterystycznym przykładem tej archit. jest kościół Św. Jana Ewangelisty na Rabie (ob.), (dziś w ruinie), w którym oprócz innych tradycyjnych cech st.chrześc. (ściany nawy głównej oparte są na kolumnach z archiwoltami) zachowane jest także kolebkowo zasklepione deambulatorium otaczające konchę apsydy-presbiterium.

Kościoły benedyktyńskie o kształtach monumentalnych stały się punktem wyjścia w rozwoju monumentalnych bazylik st.chorw. (ob. Knin, Biograd na moru, Nin, Bribir), miejscami już w okresie przed w. XI. Były one powtórzeniem w różnych odmianach układu i kształtów wcz.rom. bazylik benedyktyńskich, jakkolwiek z pewnymi uproszczeniami (np. kolumny zastępowano czasem filarami o przekroju w kształcie krzyża albo kwadratu); wg wszelkiego prawdopodobieństwa nie były one zasklepione. Wieża-dzwonnica nie stała osobno,

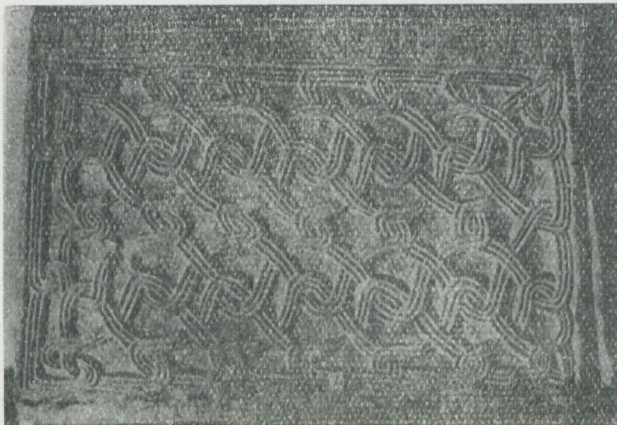
lecz była złączona z kościołem, wznosząc się przed jego fasadą zach. Rysem szczególnie charakterystycznym są w tych bazylikach masywne, ciężkie, mocno wystające półokrągłe lizeny na ścianach strony zewnętrznej. Nie pełniły one żadnej funkcji tektonicznej (nie odpowiadają układowi wnętrza), lecz tylko dekoracyjną, a przejęte zostały najprawdopodobniej ze starszych kościółków chorw. (z zewnątrz przeważnie w podobny sposób ozdobionych).



Ryc. 147. Plan kościoła Zbawiciela w Cetinie wg Strzygowskiego

Motyw ten sięga, być może, jeszcze dalej wstecz aż do czasów przedchrześc. (pogański heroon w Marusineu o kształtach pochodzenia syryjskiego).

Wspomniane bazyliki stały się punktem wyjścia dla powstania formy chorw. jednawowych kościołów wiejskich, z narteksem, wieżą (nie rozczłonkowaną) i masywnymi lizenami. Najbardziej typowym przykładem jest kościół Zbawiciela (Spasa) nad źródłem rz. Cetiny z ok. poł. XI w. Typ ten rozpowszechnił się także w Bośni. W ten sposób w oparciu o wzory bazylik benedyktyńskich powstała



Ryc. 148. Płyta z ornamentem plecionkowym i napisem ks. Držišlava (...CLV DUX HROATOR[UM] IN TE[M]PUS D...) wg Lj. Karamana

i rozwinęła się osobna odmiana regionalna jako bazylika st.chorw. Czasowo wiąże się z okresem panowania dynastii chorw. także kościół Św. Tryfona w Kotorze (ob.) i Św. Krševana (Grisogono) w Zadarze (ob.), którego istnienie zaświadczone jest wprawdzie już w IV w., był on jednak odnowiony w 986 r., a później jeszcze raz, w r. 1175, gruntownie przebudowany. Ostateczne ukształtowanie

otrzymały jednak obie te budowle dopiero w okresie rom. i z tego powodu wiąże się je już z rozwojem wielkich śr. kościołów w miastach dalm.

Tak przedstawia się w głównych rysach archit. sakralna Dalmacji w miastach nad morzem i w centrach chorw. aż do chwili, kiedy w r. 1102 wymiera dynastia narodowa oraz dochodzi do unii personalnej chorw.-węg.

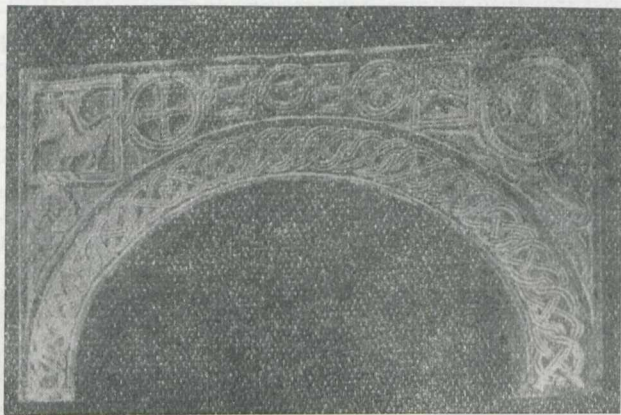
Z archit. tą łączy się także nie mniej od niej charakterystyczna rzeźba dekoracyjna w kamieniu, jaką ozdabiano przede wszystkim kamienny sprzęt kościelny oraz umieszczano na obramieniach drzwi i okien budynków kościelnych i świeckich. Zdobiono nią chrzcielnice, ołtarze, przegrody kościelne, cyboria, sarkofagi, kapitele, gzymsy itp., bardzo często w połączeniu z napisami zawierającymi imiona ks. chorw., co ułatwia datowanie rozwoju tych zabytków. Jest to, zwłaszcza w okresach starszych, sztuka prawie wyłącznie orna-



Ryc. 149. Chrzcielnica z napisem ks. chorwackiego Višeslava z Ninu wg Strzygowskiego

mentalna. Składa się ona z motywów plecionki trójtaśmowej w najrozmaitszych kombinacjach. Identyczna z tzw. ornamentyką „longobardzką” na terenie Italii pñ., gdzie pojawiła się o całe stulecie wcześniej niż w Dalmacji (na cyborium kościoła w San Giorgio di Valpolicella z r. 712), jest pñ. odmianą wśr. „karolińskiej” ornamentyki plecionej, jaka powstała i rozwinęła się z przekształceń geometrycznych ornamentyki późnoantycznej. Za tym, że ornamentyka pleciona przenikała do Dalmacji przede wszystkim z pñ. Włoch, przemawia m. in. to, że jej najstarsze zabytki znajdują się na terenie Dalmacji pñ. (Najstarszym zabytkiem chorw. jest chrzcielnica z napisem ks. chorw. Višeslava z około r. 800 z Ninu). Reprezentowana jest w nich właśnie ówczesna faza rozwojowa tej ornamentyki na terenie Wenecji i Akwilei, podówczas siedziby patriarchy, któremu podlegał kościół chorw. i jego bp. Ornamentyka ta zadomowiła

się całkowicie w Dalmacji i stała się tam jakby sztuką rodzimą, zachowując zarazem pierwotny charakter płaszczyznowy i linearno-geometryczny, do którego dostosowane są również, początkowo zresztą nieliczne, motywy roślinne lub zwierzęce o znaczeniu symbolicznym, nieraz ułożone w grupach antytetycznych. Charakter ten pozostaje zasadniczo nie zmieniony od początku IX do połowy XI w., kiedy wraz z pojawieniem się archit. rom. (benedyktyńskiej)



Ryc. 150. Przykład ornamentu plecionkowego na cyborium z kościoła na wyspie Rab wg Strzygowskiego

zaczyna się także dokonywać zasadnicza zmiana w dziedzinie rzeźby ornamentальной ku wzorom rzeźby rom. W tym okresie przejściowym coraz mocniej występują motywy ornamentyki roślinnej i zwierzęcej, jednak traktowanie formalne pozostaje w dalszym ciągu płaszczyznowo-linearne, przypominając jeszcze długo pier-

(Knin — ob., Koločep), traktowane są w bardzo płaskim, prawie graficznym reliefie, przy czym linie konturowe przechodzą miejscami w motywy plecionki (np. włosy na głowie anioła). Szczególnie znamienne są pod tym względem dwie płyty kamienne z kościoła Św. Niedzieli w Zadarze (ob.), obecnie w Muzeum Donata, pochodzące z XI w., ozdobione na wzór sarkofagów scenami z dziejów dzieciństwa Chrystusa, umieszczonymi w obramieniu lub na tle arkad kolumnowych. Ale zarówno arkady, jak i figury traktowane są w płaskim, płytkim reliefie, a fałdy szat układają się w równoległe biegnące wcięcia geometryczne. W końcowym efekcie zbliżają się do układu i wyrazowości plecionki, jaka otacza zresztą obie kompozycje w bordiurach nad nimi i pod nimi. Najtypowsza jest jednak płaskorzeźba na płycie w baptysterium katedry w Splicie (ob.), pierwotnie w przegrodzie ołtarza samej katedry, przedstawiająca podobiznę króla chorw. z drugiej połowy XI w. w stroju chorw. (Krešimira IV albo Zvonimira), z koroną na głowie, w otoczeniu dostojnika państwowego i drugiej postaci w pozie „proskynesis”. Wykonanie tego portretu „króla na majestacie”, doniosłego dokumentu hist., jest bardzo prymitywne, w ujęciu nie odbiegające od poprzednich przykładów. Podobnie traktowane są także inne fragmenty st. chorw. rzeźby figuralnej z tego okresu (ob. Knin).

W porównaniu ze stosunkowo bogato w zabytkach reprezentowanym rozwojem archit., rzeźby dekoracyjnej i ornamentyki, cechującej także zabytki zdobnictwa metalowego i zbroi



Ryc. 151. Płyta ze sceną biblijną z kościoła Św. Niedzieli w Zadarze wg K. Prijatelja

wotną technikę snycerską, a w pewnych ujęciach także wyrobów metalowych lub emaliowych. Charakterystycznym przykładem jest pod tym względem m. in. płyta z baptysterium w Splicie (ob.) z motywem pentagramu i ptaków.

Tego rodzaju tradycyjne ujęcie utrzymuje się także w płaskorzeźbie figuralnej, która pojawia się również w XI w. Motywy figuralne, po części wzorowane na figurach biz-

st. chorw. (ob. Knin), o wiele skromniej przedstawia się to, co zachowało się z malarstwa tej epoki. Z malarstwa monumentalnego pozostały właściwie tylko freski z ok. r. 1100 w kościółku Św. Michała w Stonie (ob.); najważniejszy szczegół to portret któregoś z królów Zety-Duklji z taką samą koroną na głowie, jaką ma król chorw. na płycie w baptysterium splickim, chociaż sztuka tych malo-

widel ściennych łączy się pod względem stylu z malarstwem bałkańsko-biz.

Znacznie liczniesze są natomiast zabytki malarstwa książkowego. Na pierwszym miejscu należy tu wymienić Ewangeliarz splicki z końca VIII w. (pismo półuncjała), ozdobiony jedynie nielicznymi rysowanymi inicjałami, w ujęciu okresu przedkarolińskiego i karolińskiego, prawdopodobnie dzieło miejscowej szkoły splickiej. Szereg dalszych kodeksów, zachowa-

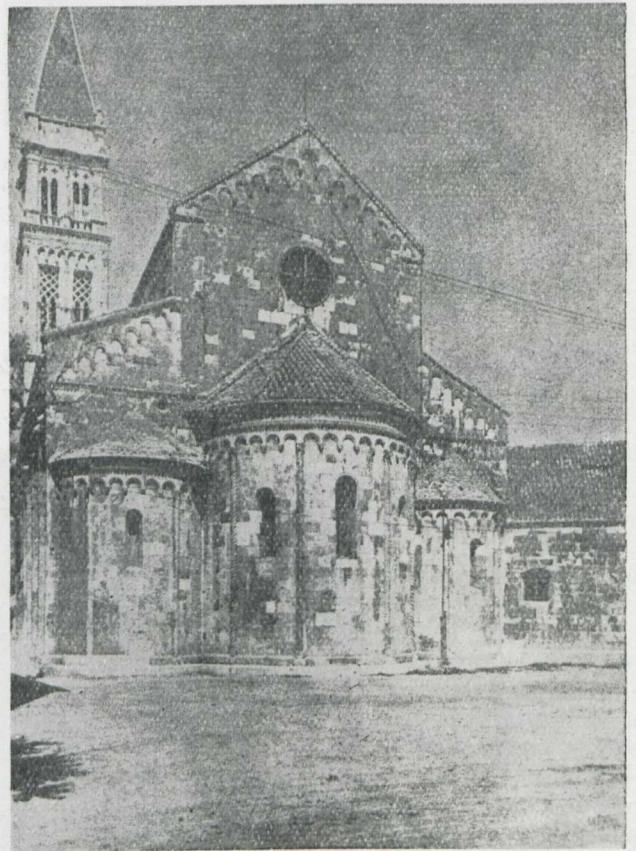


Ryc. 152. Fragment płaskorzeźby z podobizną króla chorwackiego z drugiej połowy XI w. w baptysterium w Splicie wg Strzygowskiego

nych w Splicie, Trogirze, Zagrzebiu, w Watykanie, pisanych pismem benewentańskim, ozdobionych miniaturami w stylu malarstwa książkowego z Monte Cassino, przypada na czas od XI do XIII w. Według danych źródłowych było ich pierwotnie bardzo dużo. Na szczególną uwagę zasługuje Ewangeliarz Biblioteki Watykańskiej napisany w latach 1081–2 w kl. Św. Mikołaja na wyspie Osor; ozdobiony jest miniaturami w stylu miniatur z Monte Cassino, m. in. zawiera modlitwę, która wspomina o królu „naszym”, tj. o królu chorw., Zvonimirze. Niewielka ilość kodeksów pisana jest pismem karolińskim i ozdobiona miniaturami o charakterze przypominającym pln.wł. malarstwo książkowe tego okresu (X–XII w.) i tradycje szkoły karolińsko-ottońskiej.

Okres następny, rozpoczynający się w XII w., a trwający do r. 1409 (tj. do objęcia w trwałe

posiadanie całej Dalmacji poza Dubrownikiem i jego teryt. przez Wenecję), wykracza już poza ramy chronologiczne królestwa chorw. dynastii narodowej. Zwłaszcza w fazach początkowych (w w. XIII) wiąże się jednak w dalszym ciągu tak ściśle z kształtowaniem się oblicza kult. i art. Słowian nad Adriatykiem, że czas do połowy XIII w. nie może być tutaj pominięty. Jest to okres, w którym po śmierci ces. Emanuela I Komnena (1180) ostatecznie upada zwierzchność biz. nad Chorwacją, kiedy między Węgrami a Wenecją wciąż mają miejsce spory i wojny o posiadanie różnych miast, zwłaszcza Zadaru, gdzie co jakiś czas wybuchają bunt przeciwko Wenecji. Wtedy też wielcy feudalowie chorw., jak ks. Svačići, Frankopani na wyspie Krk, Šubici, Kačići i in., rozciągają swą władzę nad krajem. W miastach nad morzem ludność przybiera



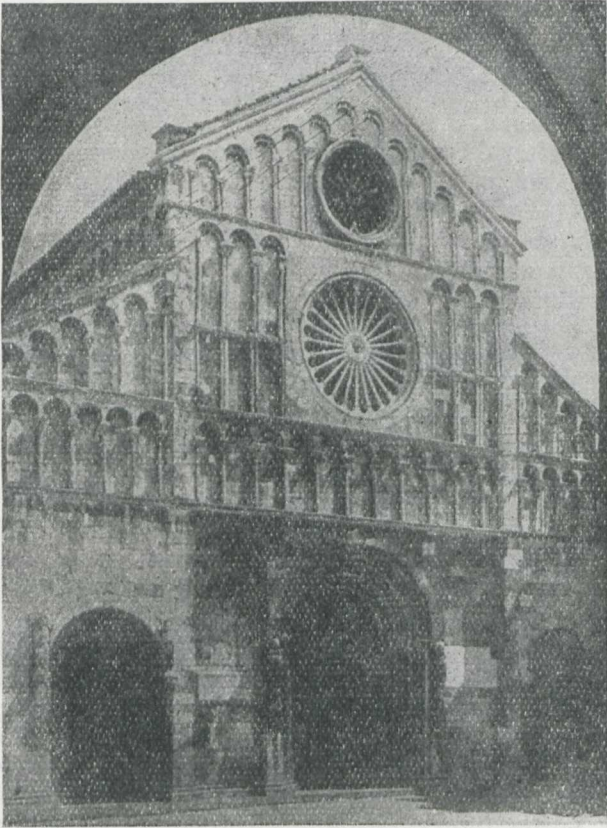
Ryc. 153. Katedra w Trogirze od strony absydy i dzwonnica wg Lj. Karamana

coraz bardziej mieszany rom.-słow. charakter etniczny z coraz wyraźniejszą przewagą elementu słow. Pomimo to miasta zachowują ustrój wolnych komun miejskich, w których rządy były w ręku miejscowej oligarchii kupiecko-szlacheckiej.

W dziedzinie sztuki jest to okres rozkwitu sztuki portowych miast handlowych zarówno na lądzie, jak i na wyspach; nie brak też fundacji szlachty chorw., także bośniackiej,

która posiadała w miastach swoich przedstawicieli. Miasta te, utrzymujące stały kontakt handlowy z miastami italskimi, przejmowały stamtąd podniety i wzory artystyczne. Przenosząc je w przekształceniu będącym wynikiem własnego rozwoju twórczego, przyczyniały się do wzbogacenia niezmiernie urozmaiconego obrazu sztuki rom. na ziemiach nad Adriatykiem.

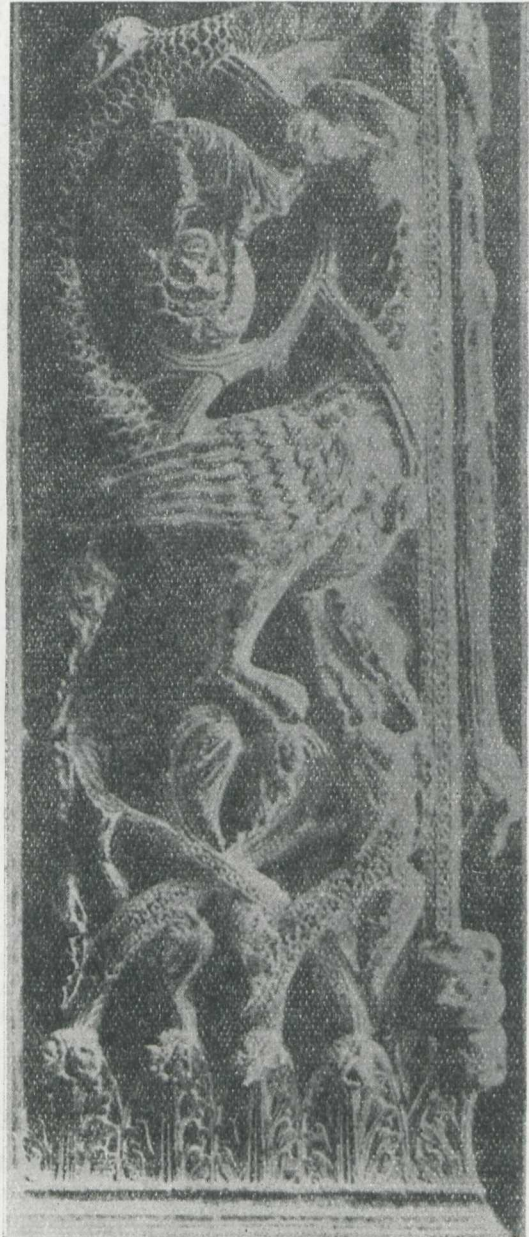
W dziedzinie architektury najbardziej charakterystyczne jest dla tego okresu powstanie wielkich budowli kościelnych, zwłaszcza monumentalnych katedr rom. Początki pierwszej z nich, mianowicie katedry Św. Tryfona w Kotorze (ob.), sięgają XII w., była ona jednak



Ryc. 154. Fasada katedry z XIII w. w Zadarze wg Lj. Karamana

już przed 1166 r. odnowiona. Wydaje się, że przed ową przebudową katedra miała kopułę przed prezbiterium. Zniszczona podczas wielkiego trzęsienia ziemi w 1667 r. i potem odnowiona zachowała zasadniczy układ dwóch wież po bokach otwartej galerii-portyku z tarasem przed portalem, rys bezsprzecznie przejęty z archit. Apulii. Podobny był najprawdopodobniej także typ i układ katedry rom. w Dubrovniku (ob.) z XIII w., zburzonej podczas trzęsienia ziemi w r. 1667, znanej z tekstów źr. Najdonioślejszym przykładem budynku tego rodzaju — w którego zasadniczym układzie powtarzają się również podstawowe rysy typu rom. katedr pld.italskich, apulijskich, z otwartą

galerią-portykiem na stronie zach. między wieżami (w danym wypadku tylko jedna z nich została zrealizowana) i z trzema apsydami — jest katedra w Trogirze (ob.). Początek budowy sięga lat przed r. 1213; budowa trwała jednak bardzo długo (nawę główną zaskle-



Ryc. 155. Motyw dekoracyjny z portalu Radovana w Trogirze wg Lj. Karamana

piono dopiero w XV w., a wieżę ukończono nawet jeszcze później), tak że w ostatecznym ukształtowaniu przenikają się w sposób dziwnie organiczny, charakterystyczny dla śr. archit. dalm., decydujące dla typu i charakteru budowli formy rom. z formami gotyckimi, a poniekąd także renesansowymi. Jest to też pierwsza z katedr dalm. bogato ozdobiona rom. rzeźbą dekoracyjną. Czysto rom., o formach pokrewnych formom katedry, jest rów-

niez kościół Św. Jana Ewangelisty, jednonawowy, z prostokątną apsydą, nie zasklepiony, z r. 1270 (dzisiaj ruina-lapidarium). Do zespołu wielkich budynków sakralnych okresu rom. należy zaliczyć także monumentalną wieżę katedry w Splicie (ob.), dominującą nad całym miastem; jej budowa przeciągnęła się aż do XVIII w., ale pierwsze piętro było w każdym razie skończone jeszcze przed r. 1257.

Z formami, wzorowanymi na archit. pld.wł., apulijskiej, wiążą się w archit. sakralnej pn. Dalmacji także elementy przejęte z budownictwa Włoch pn., w pierwszym rzędzie Lombardii, poprzez które przenikają także elementy rom. archit. toskańskiej. Najlepszym przykładem tego jest katedra w Zadarze (ob.), nie



Ryc. 156. Lew czuwający (Čuvar) na portalu Radovana w Trogirze wg Lj. Karamana

pierwotna, o której wspomina w X w. Konstantyn Porfirogeneta, lecz późniejsza, wzniesiona na jej miejscu w XIII w., poświęcona w r. 1280. Jest to bazylika trójnawowa (nawa środkowa jest bardzo szeroka), z emporami na kolumnach, z trzema ustępującymi w głąb portalami na fasadzie zach. i z całym systemem rzędów ślepych arkad na kolumnach i centralną rózgą wśród nich oraz z otwartą galerią z wielobocznymi kolumnami nad fryzem ślepych arkad na konsolach na stronie pn. Jak bardzo zasadnicze cechy tego typu lombardzkiego zadomowiły się w Dalmacji pn. i stały się tam miejscowym typem archit., o tym świadczy m.in. fasada (i wnętrza) katedry w Rabie na wyspie Rab (ob.). Poprzez jej zrutyfikowane formy wciąż jeszcze przeziiera wzór lombardzki. Wraz z tymi cechami pochodzenia lombardzkiego rozpowszechnia się jako regionalny typ piętrowej wieży rom., powtarzający zasadnicze formy weneckiego „campanile”.

Równoległe do rozwoju archit. rom., a przede wszystkim w związku z nią, powstaje i rozwija się także śr. dalm. rzeźba figuralna. Niejedno pochodzi w niej z tych samych źr., co formy archit., nawiązujące do wzorów apulijskich.

Tak np. bogato ozdobiona ambona w katedrze w Splicie (ob.) z drugiej poł. XIII w. wznosi się nad sześcioboczną podbudową typowo apulijską, przeniesioną przez Mikołaja Pisana stamtąd do Toskany; podobne kształty wykazuje także ambona katedry w Trogirze (ob.) z końca XIII w. (?), a cyborium w tejże katedrze wzorowane jest na cyboriach kościoła Św. Mikołaja w Bari z XII w. i w katedrze w Barletta (koniec XIII w.). Typ ten stał się tradycyjny i został zastosowany także jeszcze w r. 1362 przy cyborium w kościele Św. Tryfona w Kotorze (ob.) oraz powtórzony pod koniec XV w. w Korčuli i na wyspie Lastovo. Poprzez Kotor przedostała się plastyka archit. (tryfora) nawet do cerkwi klasztoru serb. Deczani. Nie mniej charakterystyczne od rzeźby dekoracyjnej są rom. rzeźby figuralne, ozdabiające ściany przejścia i schodów pod wieżą katedry w Splicie (ob.), jak i trzy dalsze płyty reliefowe: najstarsza z nich, z pocz. w. XII (?), dzieło „magistra Ottona”, oraz pozostałe dwie płyty ze scenami Zwiastowania i Bożego Narodzenia z XIII w. (?) Niewątpliwie musiała tam istnieć miejscowa szkoła rzeźbiarska. Najwymowniejszym zabytkiem rzeźby splickiej z okresu romanizmu są jednak sceny biblijne i otaczające je bordiury dekoracyjne drewnianych drzwi Buvinj (ob.) Andrzeja z katedry w Splicie z r. 1214, których charakter najlepiej mówi o środowisku prowincjonalnym tamtejszej twórczości. Dominują w nim już nie tylko podniety z Włoch pld., lecz krzyżują się one ze wzorami przychodzącymi z Lombardii, a także bezpośrednio z Wenecji.

Ostateczną syntezę tych dążeń twórczości rzeźbiarskiej reprezentuje najwybitniejsze jej dzieło, portal zachodni katedry trogirskiej, wykonany przez mistrza Radovana (ob.) w r. 1240, oczywiście w swoim pierwotnym układzie, bez późniejszych przekształceń i uzupełnień, dodających do pierwotnej koncepcji rom. samego mistrza fragmenty późniejsze, gotyckie, a także renesansowe. Motywy apulijskie łączą się tutaj z formą figuralną sztuki Antelamiego i jakby malarskim sposobem ujmowania rzeźby weneckiej, co wszystko zostało jednak przekształcone zarówno w szczegółach ikonograficznych, jak i w traktowaniu formalnym w sposób nieco szorstki, a zarazem pełen twórczej siły. Możliwości, jakie tkwiły w wielkim rozmachu twórczym ówczesnej Dalmacji, rozwinęły się w pełni znacznie później — mianowicie w XV w.

Lit.: E. A. Freeman, *Sketches from the Subject and Neighbour Lands of Venice*, London 1881; R. Eitelberger, *Die mittelalterlichen Kunstdenkmale Dalmatiens*, Wien 1884; T. G. Jackson, *Dalmatia. The Quarnero and Istria*, Oxford, t. 1-3, 1887; R. Cattaneo, *L'architettura in Italia dal secolo VI al mille circa*, Venezia 1888; F. Bulić, *Hrvatski spomenici u kninskoj okolicci uz ostale savremene dalmatinske iz dobe narodno-hrvatske dinastije*, Zagreb 1888; J. Strzygowski, *Das frühe und das hohe Mittelalter. Kunstgeschichtliche und Charakterbilder aus Österreich-Ungarn*, Wien 1893; L. Jelić,

F. Bulić, S. Rutar, Vodja po Spljetu i Solinu, Zadar 1894; U. Monneret de Villard, L'architettura romana in Dalmazia, Milano 1910; G. Kowalczyk, C. Gurlitt, Denkmäler der Kunst in Dalmatien, Berlin 1910; L. Jelić, Dvorska kapela sv. Križa u Ninu, Zgb 1911; D. Frey, Die mittelalterliche Baukunst Dalmatiens, Mitteilungen der Architekten der im Reichsrate vertretenen Königsreiche und Länder, 4, 1911, nr 9 i 10; L. Jelić, Contributo alla storia d'arte in Dalmazia, Supplemento del Bulletino di archeologia e storia dalmata, Split 1912; H. Folnesics, Die illuminierten Handschriften in Dalmatien, Leipzig 1912; C. M. Iveković, Dalmatiens Architektur und Plastik, Wien 1913; A. Dudan, La Dalmazia nell' arte Italiana, Milano 1921, vol. 2; M. Васић, Архитектура и скулптура у Далмацији од почетка IX вијека до почетка XV вијека, Цркве, Београд 1922; P. Toesca, Storia dell'arte italiana, Torino 1927; J. Strzygowski, Starohrvatska umjetnost, Zgb 1927; tenže, Die altslavische Kunst. Ein Versuch ihres Nachweises, Augsburg 1929; Lj. Karaman, Iz kolijevke hrvatske prošlosti, Zgb 1930; W. Molè, Dalmatiens Stellung in der Kunstgeschichte des Mittelalters und der Renaissance, Dawna Sztuka, L-w, t. 1, 1938, z. 1, s. 30—50; Lj. Karaman, Portal majstora Radovana u Trogiru, Rad JAZU, t. 262, 1938, s. 1—76; Szereg artykułów w Bulletino di archeologia e storia dalmata (1878—1920) i kontynuacji pt. Vjesnik za arheologiju i istoriju dalmatinsku; I. Petricioli, Pojava romanske skulpture u Dalmaciji, Zgb 1961.

[Wojślaw Molè]