

KRONIKA STOWARZYSZENIA HISTORYKÓW SZTUKI

TADEUSZ CHRZANOWSKI

ARCHITEKTURA ZAMKÓW I DWORÓW Z XVI I XVII WIEKU NA TERENIE  
WOJEWÓDZTWA OPOLSKIEGO

(Streszczenie referatu wygłoszonego na zebraniu naukowym Oddziału Krakowskiego w dniu 14.IV.1964 r.)

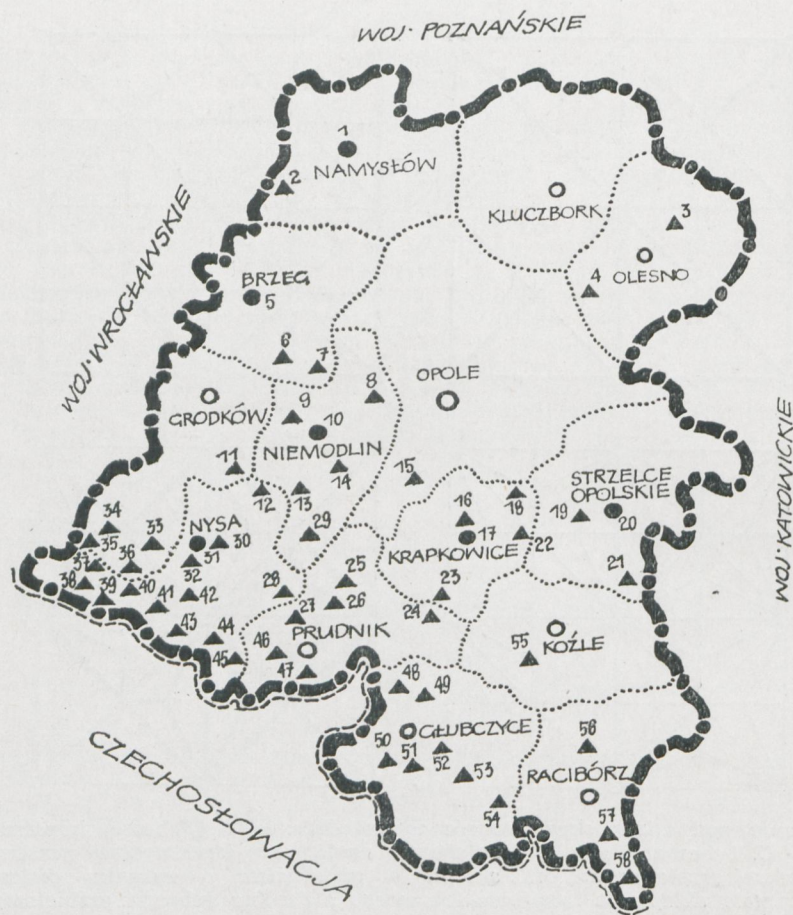
Uwagi niniejsze nasunęły się w związku z przeprowadzaniem prac nad katalogiem zabytków woj. opolskiego, nie mają więc charakteru całościowego, bowiem traktują tylko o części historycznego Śląska, co więcej, obejmują obszar pod względem historycznym dość przypadkowy, łączący powiaty Górnego i Dolnego Śląska. Wśród poszczególnych, historycznych członów objętych obecnymi granicami administracyjnymi na szczególną uwagę zasługują zwłaszcza trzy:

obszar dawnych księstw piastowskich — opolskiego i brzeskiego, oraz teren księstwa biskupiego, obejmującego powiat nyski i (od 1344 r.) grodkowski. Naniesienie zachowanych obiektów na mapę wykazuje duże zagęszczenie zabytków w południowych i częściowo środkowych regionach, podczas gdy na północy, a także częściowo na wschodzie województwa, występują one dość sporadycznie. Wyjaśnieniem tego stanu rzeczy jest fakt istnienia sporych, leśnych obsza-

rów ciągnących się od powiatu brzeskiego przez powiaty opolski, a dalej kluczborski i oleski. Na tych słabiej zaludnionych terenach przeważała aż do w. XVIII architektura drewniana. Chronologię kilkudziesięciu datowanych, zachowanych oraz kilku niezachowanych, lecz znanych z literatury obiektów zilustruje najpełniej zestawienie dat budowy:

ok. 1530 — rozpoczęcie renesansowej przebudowy zam-





Il. 1. Rozmieszczenie zamków i dworów z w. XVI—XVII w woj. opolskim: 1. Namysłów, 2. Mikowice, 3. Sternalice, 4. Lasowice Małe, 5. Brzeg, 6. Michałów, 7. Kantorowice, 8. Dąbrowa, 9. Szydłowiec, 10. Niemodlin, 11. Sidzina, 12. Lasocice, 13. Bielice, 14. Skarbiszowice, 15. Prószków, 16. Rogów Opolski, 17. Krapkowice i Otmęt, 18. Kamień Śląski, 19. Szymiszów, 20. Strzelce Opolskie, 21. Ujazd, 22. Żyrowa, 23. Rozkochów, 24. Głogówek, 25. Chrzelice, 26. Biała Prudnicka, 27. Prężynka, 28. Scinawa Mała, 29. Korfantów, 30. Niwnica, 31. Nysa, 32. Biała Nyska, 33. Ulanowice, 34. Janowa, 35. Lubiaków, 36. Otmuchów, 37. Stary Paczków, 38. Ujeździec, 39. Lisie Kąty, 40. Scibórz, 41. Piotrowice Nyskie, 42. Siostrzechowice, 43. Burgrabice, 44. Gieralce, 45. Jarnółówek, 46. Łąka Prudnicka, 47. Trzebina, 48. Pomorzowice, 49. Klisino, 50. Zopowy, 51. Bogdanowice, 52. Grobniki, 53. Nowa Cerkiew, 54. Kietrz, 55. Polska Cerekiew, 56. Brzeźnica, 57. Tworzków, 58. Chatupki.

ku w Brzegu (główne prace w latach 1544—60)  
 po 1533 — rozbudowa zamku w Namysłowie (m.in. skrzydło bramne)  
 1559 — wzniesienie komandorii joannitów w Grobnikach  
 1559—60 — rozbudowa zamku w Kietrzu  
 1561—71 — wzniesienie zamku górnego w Głogówku  
 1563 — budowa zamku w Prószkowie (rozpoczęcie prac)  
 1567 — budowa dworu we Włodzieninie (niezachowany)  
 1570 — data na portalu pocho-

dzącym z dworu lub zamku w Starym Paczkowie  
 1562—95 — budowa zamku w Strzelcach Opolskich  
 1567 — budowa zamku w Tworzkowie (dalsze prace prowadzone po r. 1587)  
 1573—7 i 1589—92 — renesansowa przebudowa gotyckiego zamku w Niemodlinie  
 1580 — budowa zamku w Ujeździe  
 1584—1606 — rozbudowa zamku w Głogówku  
 1585—8 — budowa dworu w Bukowej Śląskiej (rozebrany po 1945)

1589 — data na tablicy erekcyjnej we dworze w Maciejowicach  
 1592 — data na nieistniejącym dworze w Ratnowicach  
 1593 — rozbudowa zamku w Łące Prudnickiej  
 1593—4 — budowa zamku w Siostrzechowicach  
 1594 — renesansowa przebudowa dworu w Lasocicach  
 1594 — data na tablicy erekcyjnej w pałacu w Ujeździe  
 1606 — rozpoczęcie budowy zamku dolnego w Głogówku



- 1610 — budowa skrzydła wsch. i wież narożnych zamku w Niemodlinie
- 1614 — budowa dworu w Pomorzowicach
- 1615—17 — budowa zamku w Dąbrowie Niemodlińskiej
- 1615—18 — budowa zamku w Michałowie
- 1616 — budowa zamku w Korfantowie
- 1617 — budowa zamku w Polskiej Cerekwi
- 1617 — budowa dworu w Lasowicach Małych
- 1618 — wzniesienie dworu sołtysiego w Niwnicy
- 1631—44 — rozpoczęcie budowy pałacu w Żyrowej
- 1640 — przebudowa zamku w Białej Prudnickiej
- 1660 — budowa lub rozbudowa zamku w Piotrowicach Nyskich
- 1668 — wzniesienie dworu w Ściborzu
- 1677 — odbudowa zniszczonego przez Szwedów zamku w Prószkowie
- 1678 — przebudowa i rozbudowa zamku w Krapkowicach
- 1694 — przebudowa gotyckiego zamku w Chrzelicach

Jak z powyższego zestawienia wynika inicjatywa budowy renesansowych rezydencji magnackich, rozpoczęta przez rozbudowę zamku brzeskiego, znajduje kontynuację po połowie XVI w. Szczegółne zagęszczenie akcji budowlanej przypada na ostatnie dwudziestolecie XVI i pierwsze XVII w., zwłaszcza gdy do wymienionych dodamy znaczną liczbę obiektów datowanych jedynie w przybliżeniu na lata ok. r. 1600. W następnym okresie ruch budowlany słabnie na skutek działań wojennych (wojna trzydziestoletnia) i dopiero pod koniec XVII w. zaczyna się ożywiać, by w 1. poł. w. XVIII osiągnąć ponownie dawną dynamikę.

W odniesieniu do niemal wszystkich większych rezydencji przyjęto w niniejszym referacie termin „zamek”. Pojęcie „pałac” kojarzy się z architekturą reprezentacyjną, „otwartą” i pozbawioną cech obronnych; tymczasem na omawianym terenie niemal wszystkie budowle odznaczają się obronnością, reprezentują typ „zamkniętych” twierdz, lub otoczone są umacniającymi je budynkami pomocniczymi o charakterze „przedzaczca”. Ponadto nader często stwierdzić można istnienie reszt umocnień ziemnych w postaci fos



Il. 2. Głogówek, fragment zamku górnego. (Fot. T. Chrzanowski)

i obwałowań. Wzniesiona w latach 1631—44 Żyrowa, zwana powszechnie pałacem, ma wciąż jeszcze charakter zamku z zamkniętym wewnętrznym dziedzińcem i narożnymi basztami, a zbudowane lub przebudowane w r. 1660 Piotrowice Nyskie sprawiają wrażenie średniowiecznego zamku.

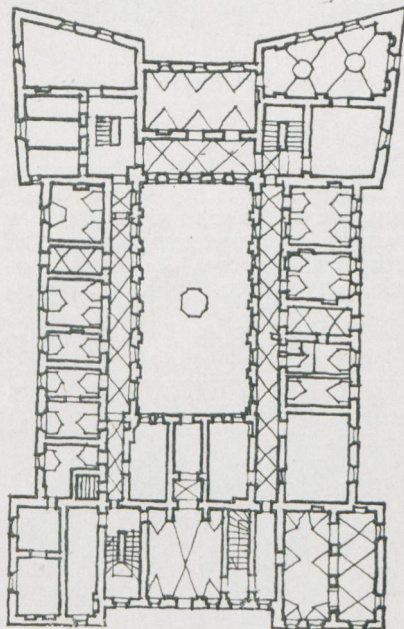
Cechą szczególną wszystkich większych rezydencji na omawianym obszarze jest ich regularny układ; dotyczy to zarówno budowli o rdzeniu średniowiecznym (np. Niemodlin), jak i obiektów wzniesionych całkowicie od nowa. Jedynym wyjątkiem jest zameczek w Otmęcie, zbudowany zapewne w pocz. w. XVI, a przebudowany gruntownie po r. 1608. Ruiny jego wymagają jednakże dokładniejszej analizy, przy czym dopiero badania wykopaliskowe mogłyby wyświecić niejasności w układzie budynków i ich powiązanie z sąsiednim zespołem kościoła.

**UKŁAD PRZESTRZENNY.** Układem typowym dla większych rezydencji jest czworobok obejmujący wewnętrzny dziedziniec. Oczywiście układ ten wywodzi się ze średniowiecza, przy czym jednak renesans wypełnia trzy boki prostokąta budynkami, pozostawiając jedynie bok czwarty zamknięty ścianą tarczową. Przykładami niejako klasycznymi takiego rozwiązania to zamek w Brzegu (pewne nieregularności wynikają tu z włączenia

w zespół fragmentów budowli wcześniejszej) i w Płakowicach na Dolnym Śląsku (rozpoczęcie budowy w r. 1550). Na terenie woj. opolskiego układ taki posiadają: Niemodlin (gdzie dopiero w XVIII w. zamyka się czwarty bok traktem mieszkalnym), Sistrzechowice (gdzie do ściany tarczowej dobudowano w następnych stuleciach zabudowania gospodarcze), Polska Cerekiew (gdzie prawdopodobnie ściana tarczowa była w elewacji frontowej i mieściła bramę wjazdową), a dalej znacznie przebudowane zamki w Prószkowie, Dąbrowie Niemodlińskiej i Piotrowicach Nyskich.

Ten podstawowy układ ulega w wielu budowlach pewnej redukcji; czworobok otwiera się w założeniu o formie podkowy (Głogówek — zamek górny, zapewne także Tworków i Łąka Prudnicka), dalej ramiona tej podkowy przestają być równej długości, to znaczy jedno z nich zostaje zredukowane do niewielkiego ryzalitu (Korfantów, część starsza Białej Prudnickiej). Redukcja więc doprowadza do powstania budowli dwuskrzydłowej, czego klasycznym przykładem będzie Rogów Opolski (z ok. r. 1600).

Elementem towarzyszącym dzie-



Il. 3. Prószków, zamek, rzut poziomy — szkic.





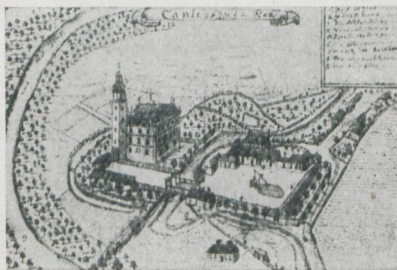
Il. 4. Łąka Prudnicka, pd. skrzydło zamku. (Fot. T. Chrzanowski)

dzińcom, niezależnie od tego czy były one zamknięte czy nie — to krużganki. Znowu wzorem będzie zamek brzeski. W formie rozwiniętej krużganki występują też w Niemodlinie. W Siostrzechowicach obę-



Il. 5. Niemodlin, zamek.

cny, neogotycki krużganek zastąpił niewątpliwie starszy, być może drewniany. Dalsze przykłady, w znacznej mierze zamurowane, to Prószków, Rogów, Głogówek (zamek dolny), Biała Prudnicka. Rzecz



Il. 6. Kantorowice, zameczek. (Wg Wernhera)

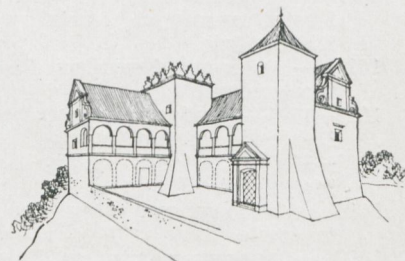
ciekawą jest to, że znaczny zespół budowli posiadających krużganki powstał już w epoce baroku, nawiązując do renesansu (Żyrowa Piotrowice Nyskie, Klisino, Krapkowice, Szymiszów i Chrzelice).

Dalszym wzbogaceniem układu przestrzennego są baszty narożne i wieże bramne. Te ostatnie, poza Niemodlinem i Dąbrową występują raczej ponad budowlami oddzielnymi, mieszczącymi wjazd na dziedzińce przed rezydencjami (Głogówek, Polska Cerekiew, Żyrowa). Baszty narożne, w większości cylindryczne, często nie są realizacjami pierwotnymi: dodawano je niejednokrotnie już po wzniesieniu właściwego korpusu. Np. w Głogówku na lata 1561—71 przypada budowa zamku górnego, a dopiero w latach 1584—1606 opina się naroża cylindrycznymi basztami. Podobnie jest w Niemodlinie, gdzie zresztą narożne wieżyczki wbudowane są od strony dziedzińca i posiadają charakter komunikacyjno-reprezentacyjny, nie zaś obronny.

Poza Głogówkiem nie mamy przykładu budowy baszt we wszystkich czterech narożach. W Polskiej Cerekwi już tylko dwie baszty ośmioboczne flankują elewację frontową, a w innych budowlach pojawiają się jedynie pojedyncze baszty narożne (Łąka Prudnicka, Biała Nyska, Korfantów, Chałupki, Kantorowice — tu raczej czworoboczna wieża). Baszty pojawiają się także w przedzameczach (Głogówek — zamek dolny: tzw. biblioteka i Żyrowa). Odrębnym przykładem jest zameczek w Rogowie, w którym baszta wyrasta w zakończeniu jednego ze skrzydeł, podczas gdy w stłku tych skrzydeł pojawia się nadbudowa o charakterze wieży (podobne, choć raczej nie pierwotne ukształtowanie znajdziemy w Korfantowie).

Liczne budowle pozbawione są w ogóle baszt czy wież, jak np. Siostrzechowice, gdzie wieżyczka nad wjazdem jest znacznie późniejszym dodatkiem.

Zupełnie odrębnym i niepowtarzonym już na terenie woj. opolskiego założeniem jest zamek w Prószkowie, który jak się zdaje sięga wprost do rozwiązań renesansu włoskiego, stosując po raz pierwszy na terenie Śląska fortyfikacje w typie bastionowych (wg inskrypcji erekcyjnej rozpoczęcie budowy w r. 1563). Zniszczenie w czasie wojny trzydziestoletniej i odbudowa w r. 1677 zatara czystość pierwotnej koncepcji. niemniej zasadniczy schemat jest łatwo czytel-



Il. 7. Rogów Opolski, zameczek.

ny: wszystkie naroża czworoboku zawierającego wewnętrzny dziedzińiec występują ryzalitowo, przy czym naroża frontowe są prostokątne, tylne zaś o kącie ostrym były pomyślane jako bastiony. Dwie wieże nadbudowane nad frontem są



Il. 8. Polska Cerekiew, zamek. (Fot. T. Chrzanowski)

niewątpliwie o wiele późniejszym dodatkiem. Włoskie inskrypcje na dekoracji sgraffitowej wskazywałyby na to, że przy wznoszeniu tej nieprzeciętnej budowli nie tylko inspiracje, ale i artyści pochodzili z Włoch.



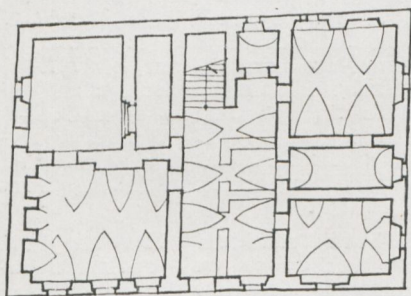
Il. 9. Biała Prudnicka, starsza część zamku. (Fot. T. Chrzanowski)





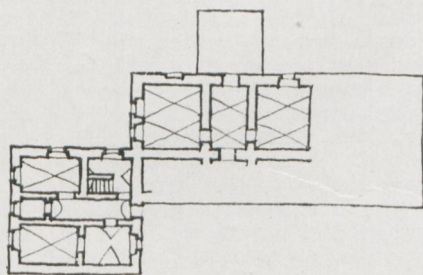
Il. 10. Żyrowa, zamek. (Fot. M. Kornecki)

Nieco uwagi należy poświęcić wspomnianym już zespołom budynków towarzyszącym większym rezydencjom, a nazwanych tu roboczo „przedzamaczami”. Najpiękniejszym a zarazem najpełniejszym



Il. 11. Grobniki, komandoria joannoitów, rzut poziomy — szkic.

rozwiązaniem tego typu to zamek dolny w Głogówku, powstały w pocz. XVII w., a ukończony w połowie stulecia. Ukształtowany po-



Il. 12. Lisie Kąty, dwór, rzut poziomy — szkic.

dobnie jak i górny w podkowie, tylko ustawioną przeciwnie i znacznie szerszą, posiada na osi przejazd, ponad którym wznosi się wieża bramna. Zamek w Polskiej Cerekwi, którego budowę rozpoczęto w r. 1617, został znacznie przekształcony przebudową z końca XIX w., a ponadto zniszczony pożarem w r. 1945. Wydaje się, że otoczony był on od frontu budynkami „przedzamacza”, z których po przebudowie zachowała się jedynie wieża bramna. Te analogie z Głogówkiem potwierdzałyby fakt, że oba zamki stanowiły własność rodziny Oppersdorffów.

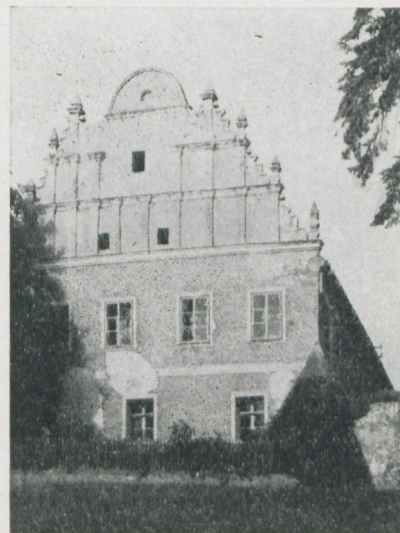
Oba cytowane przykłady są realizacjami późnymi. Najwcześniejszym przykładem zabudowań „przedzamacza” jest na omawianym terenie zamek w Namysłowie, którego dziedziniec od strony miasta zamknął po r. 1533 budynek bramny, w duchu jeszcze gotycki. Również w Korfantowie dziedziniec przed zamkiem wzniesionym w r. 1616 zamykają dwie łączące się pod kątem prostym oficyny, które zdają się pochodzić conajmniej z 1. poł. XVI w.; świadczyć o tym może regularny, gotycki jeszcze układ cegieł i rząd zamurowanych później strzelnic kluczowych. Podobne założenie posiada zamek w Ujeździe, w którym budynki przedzamacza łączą się z jednej strony z zamkiem właściwym; niestety zespół uległ daleko idącemu zniszczeniu. Również przy mniejszych rezydencjach występują czasem „przedzamacza”. Dwór w Lasocicach wzniesiony, a raczej gruntownie przebudowany w r. 1594 został niestety w końcu XIX w. całkowicie przekształcony. Przed jego frontem zachował się współczesny mu budynek oficyny mieszczącej bramę przejazdową.

Odrębnym ukształtowaniem odznacza się zamek w Trzebini, położony na samej niemal granicy czeskiej. Tu prostokątny budynek mieszkalny posiada w otoczeniu mur oraz budynek bramny spełniający równocześnie (a zapewne i pierwotnie) rolę śpiżnicy. Trudno dziś ustalić pierwotny zasięg owego muru, który zachował się tylko w jednym odcinku. Być może podobny mur otaczał również zamek w Łące Prudnickiej.

Końcową i zarazem najefektowniejszą realizacją tego typu jest Żyrowa. Ten pałac wzniesiony w latach 1631—44, ale dość znacznie przekształcony w r. 1781 i częściowo rekonstruowany w początku

naszego stulecia, posiada jeszcze całkowicie zamknięty układ: dwupiętrowy budynek główny poprzedzony jest dziedzińcem, którego dwa boki zamykają trakty mieszkalne, trzeci przewiązka z galerią.

Mniejsze rezydencje i dwory są z reguły wznoszone na najprostszym rzucie prostokąta, często zbliżającego się do kwadratu. Układ wewnątrz w większości obiektów jest typowy: środek wypełnia sień biegnąca często naprzestrzał lub zakończona klatką schodową i przewężonym korytarzem prowadzącym na tyły budynku. Układ ten występuje już w jednej z najwcześniejszych budowli, pochodzącej z r. 1559 komandorii joannitów w Grobnikach. Dojrzałymi przykładami z następnego stulecia są dwory w Janowej (z 30-tych lat) i Ściborzu (z r. 1668). Po bokach sieni, zależnie od głębokości, leżą dwa lub trzy trakty pomieszczeń, przy czym w wypadku układu trzytraktowego środkowe trakty są znacznie węższe i często o przeznaczaniu gospodarczym (spizarnie, skarbec). W budynkach większych i bardziej wydłużonych te trakty środkowe przeradzają się z biegiem czasu w korytarze (Sternalice, a także znaczna liczba budowli z XVIII stulecia). Sień wraz ze schodami nie zawsze wypełnia całą głębokość budynku, w kilku przypadkach odnajdujemy w drugim trak-



Il. 13. Lubiatów, dwór. (Fot. T. Chrzanowski)

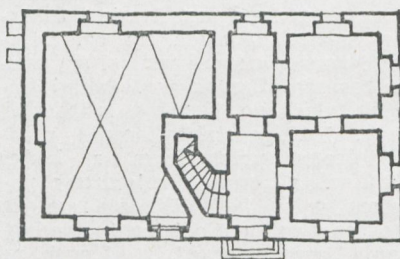


cie za sienią pomieszczenia o charakterze gospodarczym (Bielice) lub reprezentacyjnym (Gierałcice).

Nie brak również założeń jednotraktowych, czego kapitalnym przykładem jest dwór sołtysi w Niwnicy z r. 1618. Piętrowy, posiada w przyziemiu i na parterze dwie obszerne sale reprezentacyjne. Przylegające do nich mniejsze pomieszczenia gospodarczo-komunikacyjne uległy całkowitemu przekształceniu w XIX w.

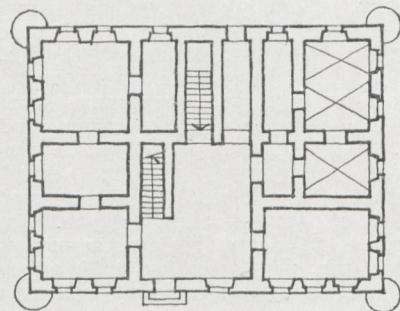
Nieco uwagi poświęcić należy dwóm przykładom „nietypowym”. Zameczek myśliwski książąt brzeskich w Kantorowicach wzniesiony został zapewne ok. r. 1600. Jest to budynek zbliżony do kwadratu z jedną dużą salą także kwadratową, otoczoną z dwóch stron mniejszymi pomieszczeniami w przyziemiu; piętro pierwotnie niewątpliwie powtarzało ten układ. Do jednego z naroży przylega kwadratowa wieża pełniąca rolę komunikacyjną, gdyż mieści klatkę schodową. Z tegoż czasu pochodzi dwór w Lisich Kątach, który składa się z dwóch członów: parterowej, wysoko podpiwniczonej części prostokątnej oraz połączonej z nią narożnikiem kwadratowej części wieżowej, o charakterze gospodarczym, mieszczącej w górnych kondygnacjach śpichlerz. Neogotycka przebudowa w 2. poł. XIX w. zatarała w znacznej mierze pierwotny układ, nasuwa się jednak przypuszczenie, że prostokątna część (zawierająca dwa obszerne pomieszczenia rozdzielone wąskim korytarzem) została później dobudowana do znacznie starszej, być może nawet średniowiecznej wieży mieszkalnej.

**DEKORACJA.** Podstawowym stwierdzeniem odnoszącym się zarówno do zamków jak i do dworów jest to, że aż do drugiej ćwierci XVII w. nie pojawiają się na ich zewnętrznych elewacjach żadne podziały architektoniczne. Proste, niewielkimi oknami przeprute bloki posiadały dwa plastyczne elementy dekoracyjne: portale oraz szczyty, ponadto zaś ściany pokrywane były w całości dekoracją sgraffitową. Świadczą o tym mniejsze lub większe zachowane partie sgraffita, a także wzmianki o nim w literaturze. Dekoracja sgraffitowa, znana na omawianym terenie już w epoce gotyku, ale redukowana wówczas do wąskich fryzów (kościół w Koźlu lub Gierszowicach), teraz obejmuje wielkie przestrzenie ścian zamków i dwo-



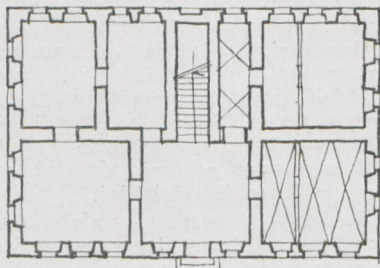
Il. 14. Niwnica, dwór, rzut poziomy — szkic.

rów, kościołów i kamienic, a nawet murów i bramek cmentarnych. Najbardziej podstawowym



Il. 15. Janowa, dwór, rzut poziomy — szkic.

jej elementem jest prostokąt wypełniony pozornym pryzmatem. Motyw ten znajdziemy zarówno na budowach największych (Głogówek, Niemodlin) jak i na jednotraktowym, parterowym dworku w Skarbiszowicach. Ten najprost-



Il. 16. Scibórz, dwór, rzut poziomy — szkic.

szy wzór rozwija się i wzbogaca. Pięknym przykładem jest tu dekoracja grzebienia attyki muru w Trzebini, gdzie występują palmy i ornamenty ciągle. Na narożu kościoła w Michałowie, przebudowanego ze skrzydła zamku znajdującego motyw bujnej wici. Na zewnętrznej elewacji wsch. skrzydła zamku w Łące Prudnickiej ukazał się pod tynkiem fryz złożony z festonów i medalionów z antykizującymi głowami (motyw na omawianym terenie zastosowany najwcześniej w dekoracji krużganków zamku brzeskiego). Na wieży zamku otmuchowskiego znajdujemy ogromny kartusz herbowy inicjatora renesansowej przebudowy, biskupa Andrzeja Jerina, ustawiony między nadnaturalnych rozmiarów postaciami świętych. Do największych i najciekawszych, a zarazem bodaj czy nie najwcześniejszych należy dekoracja sgraffitowa zamku w Prószkowie, niestety barzo zniszczona i niszcząca nadal: cały pn.-zach. ryzalit pokrywały tu wielkie kompozycje figuralne o tematyce batalistycznej i mitologicznej. Podobna dekoracja znajdowała się również na fasadzie kamienicy nr 23 przy Rynku w Nysie (zniszczona niestety w znacznej mierze na skutek wadliwej konserwacji).

Poza zamkiem brzeskim nie znajdujemy w woj. opolskim bogatszych rzeźbiarskich rozwiązań portalowych. Z kilku zachowanych wszystkie reprezentują typ „heraldyczny” z szeregiem kartuszy herbowych w zwieńczeniu, bardzo rozpowszechniony i znacznie bogaciej ukształtowany w budowlach dolno-śląskich. Portal w Grobnikach jest jeszcze najzupełniej gotycki (obecnie przeniesiony do wnętrza) i jedynie w tablicy erekcyjnej dopatrywać się można pewnych cech renesansowych. Późniejsze portale reprezentują coś skromny poziom (Siestrzechowice, Bukowa Śląska) i dopiero w epoce baroku znajdujemy ambitniejsze rozwiązania (portal w bramie wjazdowej i trzy portale na zamku górnym w Głogówku z ok. r. 1671). Niemal regułą jest natomiast występowanie kamiennych obramień wejść, fazowanych lub ujętych skromnym profilem od 1/3 wysokości (zdaje się, że i w tym przypadku wzorzec znajdował się w Brzegu).

W przeciwieństwie do portali bogate formy dekoracyjne znajdujemy w zwieńczeniach ścian. Na



podstawie nielicznych ocalałych przykładów, a zwłaszcza ikonografii można stwierdzić, że w większości wypadków zamki i dwory posiadały dachy dwuspadowe i szczyty. Attyka poza zamkiem brzeskim i murem w Trzebini występowała na pewno tylko na dawnym wójtostwie w Głucholazach, o czym świadczy obraz w tamtejszej farze. Natomiast szczyty mnożono ze względu na to, że dachy posiadały po kilka kalenic krzyżujących się (widok zameczku myśliwskiego w Kantorowicach wg Wernhera) lub równoległych do siebie. O tym drugim rozwiązaniu świadczy podwójny, dopiero w XVIII w. połączony w jeden szczyt dawnego dworu w Lubiatowie. Jest to zresztą jeden z nielicznych zachowanych szczytów (szczyt zamku w Trzebini został przed kilku laty zniszczony) z wcześniejszej fazy. O formach tych szczytów świadczą jednak dość jeszcze liczne przykłady w architekturze miejskiej i sakralnej a także ikonografia. Wydaje się, że do pierwszych dziesięcioleci XVII w. przeważał szczyt wielostrefowy, rozczłonkowany gęsto ustawionymi pilasterkami i wykreślony niespokojną linią utworzoną z łączących się esownic, a wzbogaconą motywem rogów, sterczyn i kul. Charakterystyczna przemiana następuje w początkach XVII w. (Rogów, Biała a szczególnie Janowa): forma uspokaja się, przybiera większą skalę, miejsce małych i wydatnych pilastrów zajmują pilastry lub podziały ramowe płaskie i znacznie większe w skali, a linia wykreślająca szczyt przeradza się w duże, łagodne esownice.

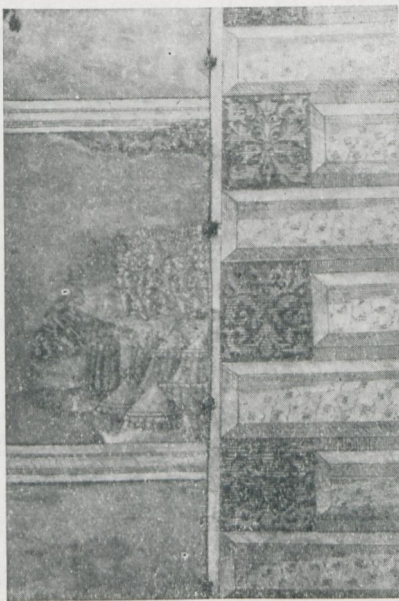
Ostatnim elementem ożywiają-cym elewacje są wykusze. Znajdujemy je w wielkich budowlach, takich jak Otmuchów czy Łąka Prudnicka, a także w niewielkich dworach (np. na dworze sołtysim w Niwnicy zachowały się kamienne wsporniki zniszczonego wykusza).

Przechodząc do wnętrza należy stwierdzić, że — znów poza zamkiem brzeskim — brak na omawianym terenie bardziej reprezentacyjnych rozwiązań sieni i sal, brak kominków i jedynie sklepienia wykazują pewne cechy ozdobności. Ich dekorację podzielić można na trzy grupy. Pierwsza to geometryczne dekoracje stiukowe będące przedłużeniem tradycji późnogotyckich sklepień sieciowych. W skromniejszych budowlach tylko szwy sklepień wydobyte zostają przy pomocy cienkich wałków, tzw.



Il. 17. Lasocice, dwór, cficyna z bramą. (Fot. T. Chrzanowski)

druć. Druty grubiejac przera-dzają się w pseudo-żebrowania o często bogatym rysunku. Dodatkowo pojawiają się ornamenty w postaci „wolic oczu”, perełek, rozetowych pseudo-zworników i ogzymsowanych spływów. Takie sklepienia występujące w dość licznych przykładach nawiązują wyraź-nie do architektury sakralnej. Drugi, bardziej postępowy typ to deko-racja „okuciowa” pokrywająca płaskimi listwami sklepienia sieni w Siestrzechowicach, przejazdu w Lasocicach oraz (zapewne znacznie zrekonstruowane) sklepienie jednej



Il. 18. Prószków, zamek, fragment sgraffita. (Fot. T. Chrzanowski)

z sal zamku w Niemodlinie. Wreszcie trzeci typ to sztukaterie nie-geometryczne. Po wspaniałej deko-racji sal zamku brzeskiego w epoce renesansu ten typ nie znaj-duje kontynuacji. Podejmie ją dopiero epoka baroku w zamku prószkowskim i we dworze w Ściborzu. Oczywiście motywem za-sadniczym jest wić roślinna i mo-tywy owoców, ponadto jednak po-jawiają się ornamenty małżowino-we i maszkarony (na sufitach kilku pomieszczeń w Ściborzu — ok. 1668) oraz pełnoplastyczne postacie alegoryczne (w Prószkowie — po 1677).

Podsumowując niniejsze uwagi należy postawić pytanie: w którym momencie w architekturze zamków i dworów po epoce renesansu i ma-nieryzmu pojawia się barok? Jego elementy znajdujemy w do pewne-go stopnia „protobarokowym” dworze w Janowej z ok. r. 1630 (obra-mienia uszate, forma szczytów), ale np. w Żyrowej, gdzie po raz pierwszy na wielką skalę zastoso-wana zostaje architektoniczna arty-kulacja elewacji, mówić jeszcze na-leży o manieryzmie. Świadczy o tym m. in. odwrócenie porządku w fasadzie budynku głównego, którego trzy kondygnacje rozczłonkowane są ślepymi, koszowo zamkniętymi arkadami. Kondygnacja dolna jest zredukowana do roli niemal cokołu, a najbardziej reprezentacyjna, naj-większa jest kondygnacja najwyż-sza, podkreślona ponadto najbo-gatszą stiukową dekoracją nad-okienników.

Tak więc za pierwsze w pełni już barokowe dzieło uznać należy dwór w Ściborzu, wzniesiony w r. 1668 staraniem prałata Jana Hen-ryka Heymanna (on również prze-budował zapewne zamek w Piotro-wicach Nyskich). Prosta, ściśle sy-metryczna fasada dworu posiada podziały uproszczonymi pilastrami w wielkim porządku, parzystymi w narożach. Elementem horyzon-talnym jest gzyms opaskowy mię-dzy kondygnacjami. Portal na osi, zakończony segmentowym przyczół-kiem i kartuszem herbowym znaj-duje odpowiednik w wieńczącej budowlę facjatce. Jeśli przyjąć pierwotnie istnienie dwóch oficyn flankujących dziedziniec, możnaby wówczas o Ściborzu mówić jako o pierwotnym barokowym pałacu w woj. opolskim.

Ten typ architektury bliski jest rozwiązaniom sąsiedniej Nysy. Wynika to z politycznych i gospodar-czych przewartościowań dokonują-



## KRONIKA STOWARZYSZENIA HISTORYKÓW SZTUKI

cyh się w ciągu XVI i XVII w. stoletniej prężny organizm księstwa dwór książąt legnicko-brzeskich, w  
Miejsce zanikających księstw świe- biskupiego. To co w początkach dobie baroku i kontrreformacji po-  
ckich zajmuje po wojnie trzydzie- epoki nowożytnej zapoczątkował dejmuje dwór biskupi w Nysie.