

Hubert Kowalski

***Śmierć Patroklesa* Pawła Malińskiego w Szkole Głównej (Instytut Archeologii UW)**

Na pierwszym piętrze w budynku Szkoły Głównej (**fig. 1**), wewnątrz jednej z sal seminaryjnych¹ wmurowany w ścianę znajduje się relief o wymiarach 1.50 m x 0.60 m. Zachowany niemalże w idealnym stanie, do dzisiejszego dnia budził szereg wątpliwości atrybucyjnych oraz ikonograficznych. Dzięki najnowszym badaniom udało się ostatecznie ustalić zarówno twórcę, jak i temat naszego zabytku.

Plaskorzeźba ukazuje scenę oplakiwania młodego mężczyzny² (**fig. 2-5**). Na podłużnym reliefie widnieje dziewięć figur. Centralną część, wokół której skupia się cała uwaga widza, a także pogrążonych w smutku postaci, zajmuje okryte draperią łożo ze spoczywającymi zwłokami młodzieńca. Głowa młodego herosa, którego prawa ręka bezwładnie opada w kierunku ziemi, podtrzymywana jest przez kłęczącą kobietę. Kobięca postać, odziana w chiton z widocznym zapięciem na prawym ramieniu, w geście wyrażającym smutek skłania się w kierunku młodzieńca i przykłada swój policzek do jego opadającej głowy. Nad ciałem, naprzeciw kłęczącej kobiety ukazany został stojący mężczyzna. Lekko pochylony, lewą rękę opiera na piersi zmarłego, prawą zaś unosi do góry. Tuż za nim, przy krańcu łoża, przedzielona umieszczoną w tle lampą oliwną na wysokim stojaku, znajduje się trzysobowa grupa. Postać najbardziej zbliżona do centrum przedstawienia to siedzący z założoną nogą na nogę młodzieńca. Pogrążony w zadumie, wydaje się być „strażnikiem” tarczy i hełmu złożonych u jego stóp. Tuż za nim stoi sędziwy mężczyzna ze złożonymi rękoma, przez które przerzucona jest tkanina. Obok znajduje się postać kolejnego młodzieńca w bogato udrapowanej szacie. Kompozycję z prawej strony zamyka pancerz, przez który przewieszona została lwia skóra.

Autor jest pracownikiem Zakładu Tradycji Antyku w Sztukach Wizualnych Instytutu Archeologii Uniwersytetu Warszawskiego. Artykuł stanowi część przyszłej rozprawy doktorskiej, której promotorem jest dr hab. prof. UW J. Miziołek.

¹ Obecnie budynek Szkoły Głównej jest siedzibą Instytutu Archeologii Uniwersytetu Warszawskiego.

² *Non omnis moriar* (nie wszystkim umrę) – tak można interpretować naszą scenę, która przedstawia wielkość tego, który odszedł, jego wspaniałe cechy, które pozytywnie będą oddziaływać na ludzi, pobudzać ich do czynu i przede wszystkim wychowywać; szerzej na temat scen oplakiwania cf.: R. Rosenblum, *Transformations in Late Eighteenth Century Art*, Princeton 1967.

Po przeciwległej stronie sceny, za oplakującą, klęczącą kobietą siedzi skulony na charakterystycznym greckim stolku starzec. Przed nim, w tle przedstawienia znajduje się jeszcze jeden pancierz. Za plecami starca oparty o włócznię, na wpół nagi ukazany został brodaty mężczyzna w hełmie. Dopelnieniem sceny jest unosząca się w powietrzu postać kobieca w rozwianych szatach, która trzyma zdobiony gryfami i bogatym pióropuszem hełm.

Całość kompozycji, jej układ, charakterystyczne stroje i przedmioty wskazują bez wątpienia, iż mamy tu do czynienia z przedstawieniem oplakiwania jednego z bohaterów homeryckich. Nie jest to przedstawienie *Śmierci Horacjusza*, jak sugerował Andrzej Grzybowski³, któremu zawdzięczamy odkrycie płaskorzeźby „na nowo”⁴. Również teza postawiona przez Jerzego Miziołka, który wspominając i reprodukując relief w jednej z publikacji, wysunął przypuszczenie, iż mamy tu do czynienia z tematem z mitologii greckiej, a mianowicie z *Oplakiwaniem Hektora*⁵ – nie wydaje się dzisiaj właściwa. Jednakże należy przypomnieć w tym miejscu, iż pierwsze próby interpretacji zabytku miały miejsce jeszcze przed konserwacją płaskorzeźby⁶ (fig. 6), która zakończona została dopiero w 2005 roku, zaś stan reliefu w latach poprzedzających renowację pozostawiał wiele do życzenia. Obecnie jednak, kiedy z naszego zabytku usunięte zostały kilkudziesięcioletnie warstwy farby zakrywające kompozycję, a także gdy udało się odnaleźć dokument archiwalny, zagadkowy relief odzyskał nie tylko imię twórcy, ale także zdradził swój temat.

W roku 1825 na Warszawskiej Wystawie Sztuk Pięknych, która odbyła się w gmachu Uniwersytetu Warszawskiego, lewym (blisko wejścia), w sali uroczystych obchodów i sali sąsiedniej⁷, Paweł Maliński – już wówczas profesor tej uczelni – wystawił dwie prace. Oprócz *figury wyobrażającej Parysa*⁸ pojawiła się również jedna płaskorzeźba. Pod numerem 157 w *Katalogu Dzieł Sztuk Pięknych z 1825 roku* czytamy: *Płaskorzeźba wyobrażająca śmierć Patrokla, własnego układu przez tegoż (Malińskiego – przyp. H. K.)*⁹. W *Gazecie Warszawskiej z 1825 roku*, w numerze 173 z 29 października, w części dotyczącej rzeźby możemy przeczytać:

³ Takie odczytanie tematu zostało zasugerowane przez prof. Teresę Grzybkowską; cf.: A. Grzybowski, *Gmach Gimnazjum Realnego (Szkoły Głównej) w Warszawie. Skrócona dokumentacja historyczno-architektoniczna*, Warszawa 2000, p. 19.

⁴ Trudno bowiem mówić o odkryciu, gdyż relief cały czas znajdował się w pomieszczeniu pracowników naukowych Wydziału Biologii UW.

⁵ J. Miziołek, *Kultura artystyczna Uniwersytetu Warszawskiego: uwagi i rozważania*, Warszawa 2002, p. 39, il. 44.

⁶ Cf. także: H. Kowalski, *Nieznany relief klasycystyczny w Gimnazjum Realnym (Szkołe Głównej)*, in: J. Miziołek ed., *Kultura artystyczna Uniwersytetu Warszawskiego: ars et educatio*, Warszawa 2003, p. 285-293.

⁷ St. Kozakiewicz, *Warszawskie Wystawy Sztuk Pięknych w latach 1819-1845*, Wrocław 1952, p. 137.

⁸ *Ibidem*, p. 144.

⁹ *Ibidem*.

N. 157. Niskorzeźby: mianowicie wystawiająca śmierć Patrokla ma znakomite zalety; układ osób, narysowanie i draperyje czynią zaletę artyście¹⁰.

Po sukcesie, jakim okazała się – przynajmniej w opiniach krytyków prasowych – „gipsowa historia Patroklesa”, Maliński przez szereg kolejnych lat musiał choćby w myślach wracać do historii opowiedzianej w jednej z ksiąg *Iliady*. Stąd, po pierwszej próbie podjęcia tematu w 1825 roku, artysta po 11 latach ponownie się z nim zmierzył. Na Wystawie Sztuk Pięknych w 1836 roku, która odbyła się w gmachu pomuzealnym Uniwersytetu Warszawskiego, znalazła się *Śmierć Patrokla własnego układu, rzecz wzięta z Iliady przez Malińskiego*¹¹. W *Kurierze Warszawskim*¹² wspomniano: *W środku Sali stoi stół od dołu kwiatami Pani Baier i jej uczennic przystrojony, na którym wnoszą się posągi i płaskorzeźby Tatariewiczza; przed tymże stołem jest płaskorzeźba b. profesora Malińskiego*¹³.

Po zamknięciu wystawy gipsowy relief trafił do zbioru odlewów gipsowych Uniwersytetu Warszawskiego. Niestety, włączenie go w skład zbioru nie zostało odnotowane w żadnym inwentarzu. Fakt ten rzuca nowe światło na możliwości zbadania całej kolekcji uniwersyteckich odlewów. Sposób prowadzenia inwentaryzacji zabytków, a dokładniej – bałagan panujący w dokumentacji – oznacza, że prawdopodobnie już nigdy nie będziemy mieli pewności, jakich jeszcze rzeźb antycznych odlewy gipsowe mogły należeć w przeszłości do naszego zbioru. Sytuację, o której mowa, opisuje jeden z dokumentów archiwalnych. W *Odbiorze Gabinetów*¹⁴ z 18/20 sierpnia 1862 roku możemy przeczytać, że wyszło na jaw, iż po pierwsze w zbiorze znajduje się szereg rzeźb, które nigdy nie zostały umieszczone w spisach, po drugie duża część rzeźb jest potłuczona, po trzecie zaś nieokreślonej liczby zabytków brakuje. Wśród brakujących były między innymi gipsy z przedstawieniami: Platona, Epikura, Wenus Medycejskiej oraz Amora greckiego¹⁵.

Dla nas jednakże powyższe uchybienia, powstałe na przestrzeni kilkudziesięciu lat XIX wieku, okazały się jednocześnie niezastąpionym źródłem archiwalnym. Przy dokumencie zawierającym *Odbiór Gabinetów* zachował się szereg załączników, pośród których istnieje bezcenny dokument zatytułowany *Dziąło się w Warszawie, w Gabinetcie Odlewów Gipsowych dnia 18/30 Sierpnia 1862 roku*¹⁶. Sporządzony z pewnością na skutek dyrektyw władz chcących poznać faktyczny stan zbioru, przedstawia m.in. *Wykaz przedmiotów nie zapisanych dotąd w Inwentarzu Gabinetu Odlewów Gipsowych*, który spisany został w Warszawie 18/30 sierpnia 1862. Ten zaś wymienia poza innymi dwie pozycje. Jedną z nich, opatrzoną numerem 2, to *Płaskorzeźby z kolumny drogowej w Grochowie kompozycji Malińskiego* [...]

¹⁰ *Ibidem*, p. 163.

¹¹ *Ibidem*, p. 211.

¹² *Kurier Warszawski* nr 299, 9 listopada 1836, p. 213; cf.: *Tygodnik Petersburski* nr 89, 29 listopada 1836, p. 534.

¹³ *Kurier Warszawski*, *op.cit.*, p. 213.

¹⁴ Archiwum Muzeum Narodowego w Warszawie (MNW), sygn. 1.

¹⁵ Wykaz przedmiotów, których nie znaleziono w Gabinetcie: Archiwum MNW, sygn. 1. Wykaz ten wylicza 36 sztuk; przy Platonie napisano, iż [...] *situczony, a grzy po nim znajdują się w Antresoli*.

¹⁶ Archiwum MNW, sygn. 1.

sztuk 9. Druga zaś, umieszczona pod numerem 3, to *Śmierć Patroklesa z Iliady Homera p. tegoż [...] sztuk 1*, z dopiskiem *W Szkole Głównej (!)*. Podpisany m.in. przez Feliksa Pawła Jarockiego dokument stwierdza jednoznacznie, iż płaskorzeźba, znajdująca się obecnie w budynku Szkoły Głównej, jest tym samym dziełem Pawła Malińskiego¹⁷.

Kiedy dokładnie relief został wmurowany w ścianę największej sali gmachu, tego na dzień dzisiejszy nie jesteśmy w stanie ustalić. Budowa budynku Gimnazjum Realnego (późniejszej siedziby Szkoły Głównej) rozpoczęta została przez Antonio Corazziego w 1841 roku. Wielce prawdopodobnym jest, iż już w 1842 roku, kiedy prace zostały ukończone, płaskorzeźba znalazła się na swoim miejscu. Argumentem w tym wypadku może być adnotacja Zygmunta Batowskiego w Inwentarzu z 1917 roku: *W Zakładzie Botanicznym [...] Płaskorzeźba, wmurowana w ścianę jednej z sal – z czasów pierwotnego jej przeznaczenia na salę gimnazjalną około r. 1845*¹⁸.

W sferze domysłów również pozostaje powód, dla którego właśnie tę rzeźbę wybrano na przyozdobienie pomieszczenia w nowo powstałym budynku¹⁹. Czy był to hołd oddany emerytowanemu już w tamtym czasie profesorowi Uczelni?²⁰ To pytanie pozostanie na razie raczej bez odpowiedzi²¹.

Relief, zapomniany przez kolejne pokolenia, trwał niezmiennie w tym samym miejscu. Jeszcze w roku w 1949, jak to ukazuje fotografia ze Stolicy (fig. 7), nadal pełnił swoją być może dydaktyczno-upamiętniającą rolę w największej sali Szkoły Głównej. Niestety, kolejne lata przyniosły przedzielenie wyżej wspomnianej sali ścianką działową i relief został odizolowany w małym pomieszczeniu, w którym przez kilkadziesiąt kolejnych lat urzędowali wykładowcy, asystenci Wydziału Biologii. Przez wszystkie lata pod płaskorzeźbą toczyło się codzienne życie pracowników, które, o dziwo, nie spowodowało uszkodzenia zabytku. Jedynym „aktem wandalizmu”, który – paradoksalnie – w pewnym sensie zabezpieczył i chronił

¹⁷ Prawdopodobnie umieszczenie dzieła Malińskiego wewnątrz budynku Szkoły Głównej i zapomnienie o tym fakcie stało się przyczyną mylnego przez lata przypisywania Malińskiemu autorstwa płaskorzeźby z tympanonu gmachu Szkoły Głównej z przedstawieniem *Arystoteles wśród uczniów*. Wiedzano, że nazwisko Malińskiego związane jest z wystrojem architektonicznym Szkoły Głównej, ale nie pamiętano już, które z dwóch dzieł jest jego autorstwa. Rzeczywistym autorem *Arystoteles wśród uczniów* był Ignacy Vincenti.

¹⁸ Dział rękopisów Biblioteki Uniwersytetu Warszawskiego, Akc. 331, p. 83, Z. Batowski, *Inwentarz zbioru odlewów gipsowych i rzeźb*.

¹⁹ Na temat przedstawień tematów z *Iliady* i ich symboliki cf.: D. Wiebenson, *Subjects from Homer's Iliad in Neoclassical Art*, *The Art Bulletin* 46, 1964, fasc. 1, p. 23-37.

²⁰ Może relief uznany został za ostatnią pracę artysty na Uniwersytecie w chwili pełnienia obowiązków profesora – w *Kurierze Warszawskim* z 3 lipca 1837 roku na stronie 845 czytamy: *N. Pan raczył udzielić pensje emerytalne pod d. 4 (16) maja rb.; P. Ant[oniemu] Blankowi, b. profesorowi malarstwa w d. Król. Alek. Uniw., za 19-letnią służbę zł 2100; Paw[łowi] Malińskiemu, b. profesorowi rzeźby w tymże Uniwersytecie, za 15-letnią służbę zł 750* – za E. Moszoro, *Życie artystyczne w świetle prasy warszawskiej pierwszej połowy XIX wieku*, Wrocław 1962, p. 144.

²¹ Na temat symboliki przedstawień Patroklesa cf.: S. Lowenstam, *The Death of Patroklos: A Study in Typology*, *Beiträge zur Klassischen Philologie* 133, Königstein 1981 oraz K. Stähler, *Grab und Psyche des Patroklos. Ein schwarzfiguriges Vasenbild*, Münster 1967; na temat oplakiwań cf.: M. Alexiou, *The Ritual Lament in Greek Tradition*, Oxford 2002.

relief, było ciągle pokrywanie zabytku wraz ze ścianami pomieszczenia farbą emulsyjną podczas kolejnych remontów na przestrzeni stu kilkudziesięciu lat²².

W 2000 roku Wydział Biologii przeniósł się do nowej siedziby. W tym samym czasie budynek Szkoły Głównej przeszedł w posiadanie Instytutu Archeologii UW. Niestety, renowacja wewnętrznej struktury gmachu nie przyniosła powrotu do pierwotnej koncepcji wnętrza budynku z reprezentacyjną salą ozdobioną reliefem. Nasza płaskorzeźba została w małym pomieszczeniu, dokładnie tak, jak umieściły ją socjalistyczne uwarunkowania, dzieląc salę ścianką działową (fig. 8-9). W prawie 50 lat po tym fakcie dyktę zastąpiono murowaną ścianą, która prawdopodobnie zamknie rzeźbę przed szerszą publicznością na kolejne dziesiątki lat.

Źródła Literackie

Z *Iliady* Homera – już sam zapisek, zarówno w cytowanym dokumencie z 1862 roku²³, jak i w katalogu Wystawy Sztuk Pięknych²⁴, podaje nam źródło literackie, z jakiego zaczerpnięto historię ukazaną na płaskorzeźbie. Jednakże pozostaje jeszcze do ustalenia kwestia, którą wersją z ówczesnych wydań eposu mógł posłużyć się Maliński przy tworzeniu reliefu.

Artyście bez wątpienia znane było m.in. dzieło Homera w tłumaczeniu Franciszka Dmochowskiego, wydane w Warszawie w 1805 roku²⁵. Już wstępna lektura tego przekładu nie pozostawia wątpliwości, że Maliński, idąc za tekstem Homera, przedstawił w omawianym reliefie kilka epizodów z *Iliady*, m.in. *Czule narzekanie Achillesa i Bryzeidy nad śmiercią Patroklesa*²⁶. Na reliefie postać kobieca, która tuli opadającą głowę martwego Patroklesa, to najprawdopodobniej właśnie Bryzeida:

*Bryzeis, bydlęz mogąca Wenery obrazem,
Widząc Patrokla srogiem skłótego żelazem,
Krzyczy, pada, całuje rany jego liczne,
Drze łono, miękka szyję, drze usta prześliczne,
Wynurzając wśród łez swój żal, wśród łez wielu:
„Patroku! Bryzeidy biedney przyjacielu!
Żywogom cię odeszła rycerzu waleczny,
Dziś, gdy wracam, już ciebie okrywa cień wieczny.
Nieszczęście po nieszczęściu me ciągnie tęsknice!
Mąż, którego mi dali kochani rodzice,
Widziałam, iak przed miastem pchnięty miedzią zginął.*

²² Archiwum Uniwersytetu Warszawskiego, A.C. 3440 – dokument dotyczący przeprowadzonego w latach 1966-1967 remontu pomieszczeń Szkoły Głównej, w tym malowania!

²³ Archiwum MNW, sygn. 1.

²⁴ S. Kozakiewicz, *Warszawskie Wystawy Sztuk Pięknych w latach 1819-1845*, Wrocław 1952, p. 137.

²⁵ *Dzieła Homera*. Przez Franciszka Dmochowskiego, vol. 1-3, Warszawa 1804-1805; artysta mógł też korzystać z trzeciego wydania z 1827 roku.

²⁶ Homer, *Iliada*, XIX.256-424, in: *Dzieła Homera. Tom Drugi*. Przez Franciszka Dmochowskiego, Warszawa 1805, p. 365-371.

Tenże smutny los braci lubych nie ominą:
 Miałam ich trzech, z jednego wyszli ze mną łoża.
 Jednak tyłą klęskami gdym była strapiona,
 Gdy Peliid zabił męża, i miasto obalił,
 Tyś moje łzy ocierał, tyś ięków się żalił:
 I abym nie tak czuła srogość mojej zguby,
 Świeteś mi z Achillesem obiecywał śluby.
 Ty miałeś płynąć ze mną do Ftyi przez wody,
 Ty mi sprawić weselne przyrzekałeś gody.
 Płacząc ciębie, z łez oczu nigdy nie osuszę,
 Twa dobroć zawsze będzie zajmować mą duszę.”
 Inne branki swe ięki łączą z jej rozpaczą:
 Lecz na pozor Patrokla, w rzeczy siebie płaczą.²⁷

*Pamiętka Dziejów Bochatyrskich z wieku grayskotroskiego w śpiewach Homera i Kwinta według pierwotworów greckich Słowianom dochowana*²⁸ daje nam kolejną interpretację tej samej sceny, która tutaj nazywa się *Bryzeida* łzą zakrapia Patroklowe zwłoki, Achil przy marach Drużby jątrzy żal głęboki²⁹:

Tu, złocisty Wenerze równa Bryzeida,
 Widząc rany Patrokla, szloch piskliwy wyda.
 Porzuca się na ciało w rozpaczny żalobie,
 Ręce na siebie zwraca, sama szkodząc sobie.
 Ona pierś, mięką szyję i lic krasny drapie;
 A jiy na martwe zwłoki łza rześista kapie.
 Tu tak śliczna Niewiasta ztyśka, ni łez suszy:
 „O! Patroklu! mnie nędzny najkochańszy z duszy!
 Odeszłam cię, porwana! Żywego w namiocie.
 Dzisiaj cię, Królu! Znajduję martwym po powrocie.
 Oto pasmem nieszczęście trafia po nieszczęściu
 Mnie, Sierotę w rodzinie i Wdowę w zamęciu!
 Legł mi Mąż, ostrą miedzią po Miałem zraniony,
 Wybrany o Rodziców; a czuły dla Żony!
 Legli trzej Bracia, co mi tak lubemi byli!
 Bośmy się z jednej Matki czworo urodzili.
 Oni się między sobą niezmiernie kochali;
 A ich wszystkich w dniu jednym śmierć okropna zwali
 Gdy mi całe Rodzeństwo zgładził Wyrok ostry,
 Tyś nie opuścił biednej Cory, Żony, Siostry.

²⁷ Homer, *Iliada*, XIX.256-290, in: *Dzieła Homera...*, op.cit., p. 365-366.

²⁸ J.I. Przybylski, *Pamiętka Dziejów Bochatyrskich z wieku grayskotroskiego w śpiewach Homera i Kwinta według pierwotworów greckich Słowianom dochowana*, vol. 1-3, Kraków 1814-1815.

²⁹ *Ibidem*, vol. 2, p. 240.

Gdy Achil zburzył Miasto boskiego Mineta,
 W tobie miałam pociechę, ja błędną Kobieta!
 Gdy on mi Męża zabił; a mnie brał w characzu,
 Tyś mi rozpaczać nie dał, tyś mi wzbronił płaczu.
 Ty, obietnicą, moje osładzałeś troski,
 Że mię za pierwszą Żonę poymie Achil boski.
 Tyś mię z sobą miał przewieźć do Ftyi za wody,
 Tyś mi, wśród Mirmidonów, ślubne zsprawić gody
 Jakże ja, co ci jestem najwdzięczniejszą czule,
 Po tobie, tak łagodnym! w żalach się utulę?"
 Mówi z szlochem; a drugie wtórzą szloch z żalobą,
 Rzekomo nad Patroklem; w istocie nad sobą".³⁰

Ważnym źródłem wydaje się również przekład umieszczony w dziełach Staszica³¹, który podaje swoją nazwę sceny: *Tei rozpacz i wyrzekania na zoczenie ciała Patrokla*³²:

Bryzejs równie piękna niebiańskie jak Bostwo,
 Zoczywszy szkaradzone Patroklesa ciało,
 Padła, pierś do rozkoszy pieścięń, tłucze piensią;
 Drze lice twarzy, wśród łzow, jęków, słyhać było:
 „Cny Patroku! ty biednej Bryzej obrońco!
 Jedną nieszczęśliwej tyś bywał pociechą;
 Toż w mem sercu i wdzieczność być musi nieszczęsną.
 Zostawiłam żywego porwana z namiotu;
 Twa śmierć była potrzebną dla mego powrotu!
 Dnie mei młodości tłoczą z nieszczęściem nieszczęścia!
 W mei przytomności skłoty grotem Achillesa
 Padł mąż; zamorowano trzech braci rodzonych,
 Patrzałam jak burzono domy przodków moich;
 Jak moje plemie całe moi naród w pień cięty!...
 Tyś mię sam w ten dzień grozy nie odstąpił nigdy:
 Ocierałeś łzy z oczu; w rozpaczy, wśród żalu
 Tyś mi dawał nadzieję, mei cnocie obronę;
 Tyś mi przyrzekał świetne z Achillessem śluby;
 Tyś mię miał wieść do Phtyj; urządzić me gody
 Z twą śmiercią tracę wszystko... Pamięć strat mam tylko... ”
 Z Bryzej rozpaczą niewolnice łzy łączą:
 Lecz nad Patroklem płacząc płakały nad sobą.³³

³⁰ Przybylski, *op.cit.*, vol. 2, p. 256-257.

³¹ Homer, *Iliada*, in: *Dzieła Stanisława Staszica*, vol. 6, Warszawa 1816.

³² *Ibidem*, p. 150.

³³ *Ibidem*, p. 159.

Do rozstrzygnięcia pozostaje kwestia, w którym dokładnie momencie oplakiwania Patroklesa ukazany został Achilles. Bez wątpienia scena, którą widzimy na reliefie, to moment, gdy wodzowie po bezowocnych próbach namówienia Achillesa do posilenia się wychodzą z namiotu³⁴. Wewnątrz pozostają tylko „Atrydy”³⁵ (Agamemnon i Menelaos), Ulisses i Nestor oraz Idomeneus i Fojniks³⁶, Achilles zaś, stojący nad ciałem Patroklesa, rozpoczyna swój monolog³⁷:

*On, wspominając sobie Przyjaciela życie,
Z głębi piersi dobywał ciężkich łkań obficie:
„O! nieszczęsny Patroku! o! najsłodszy Drużbo!
Ty mi co dzień naleyli dogadzałeś służbą,
Tyś miał nayszczęśliwą pieczę o mnie od zarania.
Tyś mi zastawiał chojne w namiocie śniadania.
Tyś czuwał, gdy Achivy śpieszyły wyprawę
I gotowały Trosom boje Marsa łzawe.
Ty leżysz teraz zkłóty! już ja przy tym stole,
Gdzieś ty ze mną siadywał, ucztować nie zdolę!
Choć potraw i napojów jest tu w obfitości,
Bez ciebie, Przyjacielu! Moje serce pości.
Cóż gorzyi zostać się mogło? tyś mi był jedyny!
Nie tak o śmierci Ojca słuchałbym nowiny.
Może starzec we Ftyi łzę uszcza drogą,
Iż jego oczy widzieć Potomka nie mogą;
A ja, tu w obcy Ziemi, Syn tak ukochany!
O przemierzłą Helenę wojuję z Trojany.
Aniby mię swym zgonem rozrzewnił dotkliwy
Mój własny Syn naysłodszy, co go Scyra żywi!
Jeżli tam jeszcze żyjesz, moje lube plemię!
Pachole, jak Bóg, piękne! mój Neoptolemie!*

³⁴ *Zaklinam was, jeżliście nasi Przyjaciele, / Niechcieycie mi się przykrzyć przez nagleń tak wiele / Nie nasyci mie pokarm, ni napój przed bojem. / Bo nieznośne gorycze wadzą w wnętrzu mojem / Czekać będę do doby o Słońca zachodzie; / A jednakienne trudy wytrzymam o głodzie. / Tak wyrzekł i w uporze trwał, nienakłoniony. / Wnet drugie Króle w różne rozbiegły się strony. (Przybylski, op.cit., vol. 2, p. 257).*

³⁵ Homer, *Iliada*, in: *Dziela Stanisława Staszica*, op.cit., p. 160.

³⁶ *Nie odesli od niego Atryczycy oba. / Został Ulis i Nestor, Hellady ozdoba. / Idomen, stary Fenix, równie pozostali. / Ci go sześciu smutnego cieszyli naytrwali. (Ibidem, p. 257);* Wśród przedstawionych na reliefie postaci nie ma takiej, która mogłaby być Agamemnonem. Być może Maliński zrezygnował z przedstawienia go, wbrew tekstowi *Iliady*, z powodu konfliktu Agamemnona z Achillesem o Bryzejde, która bierze aktywny udział w scenie (żal Bryzejdy).

³⁷ *You are not to recognize Achilles by his long hair, for that is gone since the death of Patroclus [...]* (Nie rozpoznacie Achillesa po jego długich włosach, postradał je bowiem po śmierci Patroklesa; Philostrates, *Imagines*, A. Fairbanks trad., Harvard 1960, p. 157) – tak charakteryzowali Achillesa niektórzy twórcy, stąd też może nie dziwić fakt odbiegającego od powszechnie stosowanych w sztuce przedstawienia go na naszym reliefie.

Dawny karmiłem w sercu nadzieje jedyne:
 Że ja odal od Argów, sam pod Troją zginę,
 Że ty, Patroku! po mnie zostaniesz się żywy,
 Że ty jeszcze zastaniesz pomiędzy Achiwy,
 Że ty wrócisz do Ftyi! słodki Bochatyrze!
 Że mi tam zaciągniesz Syna, co żyje na Scyrze,
 Że go obeznasz z flotą, którą mam pod Troją,
 Że mu w drogiy Oyczyźnie pokażesz włość moją:
 Móy tron, Królewskie domy, wspaniałą Stolicę,
 Posiadłości, klejnoty, Dwór i Służebnice.
 Teraz już zdamiś Peley leży pod mogiłą,
 Lub się smuci, starością zgrzybiony niemiłą.
 Chory i utęskniony przez oczekiwanie,
 Rychło o mojiy śmierci smutną wieść dostanie!.,
 Tak rzekł z płaczem; a Starsi pomogli stękami,
 Pomnąc, że Lubyh w domu zostawili sami.³⁸

Lecząca postać z hełmem to niewątpliwie Tetyda, która przynosi Achillesowi nową zbroję wykutą przez Hefajstosa; w *Iliadzie* scena ta opisana jest na samym początku pieśni XIX. Pojawienie się Tetydy w momencie wygłaszania mowy przez Achillesa może być dowodem na to, iż Maliński oprócz polskich przekładów korzystał także z obcojęzycznych wydań *Iliady*. Tym bardziej, że właśnie wydania niemieckie i angielskie były ilustrowane, a pośród rycin znajdują się między innymi przedstawienia omawianej sceny z wyobrażeniem Tetydy³⁹.

Wzorce

Maliński, tworząc swoją kompozycję, posiłkował się z pewnością szeregiem dzieł o tym samym temacie. Rozmieszczenie bohaterów, układ poszczególnych atrybutów, jak również same postaci zostały niekiedy lekko przekształcone, niekiedy zaś niemalże całkowicie przejęte z innych zabytków.

Jednym z takich wzorców, być może nie tylko dla Malińskiego, ale dla większości artystów zajmujących się tym tematem, mogło być srebrne oinochoe z reliefem ukazującym Achillesa przy zwłokach Patroklesa oraz ważenie ciała Hektora⁴⁰. Na interesującej nas części reliefu przedstawieni zostali m.in. Ulisses, Nestor oraz Fojniks, który dokładnie tak samo jak na płaskorzeźbie ze Szkoły Głównej

³⁸ *Ibidem*, p. 258-259.

³⁹ Cf.: *Iliad of Homer*, C.C. Felton ed., Cambridge 1833.

⁴⁰ Opis i przedstawienie wazy oraz reliefu: M.R. Rochette, *Monumens Inédits D'Antiquité Figurée Grecque, Étrusque et Romaine*, Paris 1833, p. 274-278, pl. 52; cf.: J. Overbeck, *Gallerie heroischer Bildwerke der alten Kunst*, Braunschweig 1853, vol. 1, p. 481-482, nr 146 (*Silberggefäß (Oinochoe zierlichster Form) gefunden bei Bernay*); J. Overbeck, *Die Bildwerke zum Thebischen und Troischen Heldenkreis*, Stuttgart 1857, vol. 2, Taf. XX.12; A. Baumeister, *Denkmäler des Klassischen Altertums zur Erläuterung des Lebens der Griechen und Römer in Religion, Kunst und Sitte*, München 1885, vol. 1, p. 738-740, Abb. 793; W.H. Roscher, *Ausführliches Lexikon der Griechischen und Römischen Mythologie*, Leipzig 1902-1909, vol. 3, p. 1705-1708, Abb. 8.

przytrzymuje tarczę (fig. 10). Podobieństwo występuje również w układzie rąk Ulissea przejętym przez Malińskiego z przedstawienia Nestora, zaś postać młodzieńca stojącego obok Ulissea i Fojnika na warszawskim reliefie ma ten sam układ ręki co jedna z postaci ukazanych w scenie ważenia ciała Hektora na naczyniu⁴¹.

Poza wspomnianą wagą znanych jest szereg sarkofagów, z których przedstawienia także mogły mieć wpływ na kompozycję omawianej płaskorzeźby. Przede wszystkim jest to sarkofag z Ostii z wyobrażeniem Achillesa oplakującego Patroklesa⁴², gdzie widzimy tę samą scenę rozgrywającą się w namiocie oraz Achillesa, któremu towarzyszy kilka postaci wraz z Bryzeidą. Sam Patrokles przedstawiony jest w podobny sposób – na łożu, obok którego znajdują się hełm i miecz.

Kolejne sarkofagi, które również mogły być wzorem dla przedstawienia sceny oplakiwania, to te, ukazujące oplakiwanie Meleagra. Ich układy kompozycyjne niezwykle zbliżone do układów oplakiwania Patroklesa także muszą być brane pod uwagę⁴³. Z pewnością posłużyły one również za wzór naszemu artyście⁴⁴. Zapożyczeń przedstawienia z sarkofagu ze sceną oplakiwania Meleagra dokonali m.in. Jacques-Louis David⁴⁵ oraz Hermann Wilhelm Bissen⁴⁶.

Poza antycznymi zabytkami do dnia dzisiejszego zachował się szereg zabytków z XVIII i XIX wieku⁴⁷. Historia śmierci i oplakiwania Patroklesa była wielokrotnie ukazywana. Przytoczyć tu wypada chociażby obraz Gavina Hamiltona z 1760 roku zatytułowany *Achilles oplakujący Patroklesa*⁴⁸ bądź też kilka wersji tego tematu, które powstały podczas konkursów akademickich⁴⁹. Między innymi są to *Briséis pleurante Patrocle* Jeana Alaux i Léona Cogniet z 1815 roku⁵⁰ oraz *La Colère*

⁴¹ A. Baumeister, *op.cit.*, vol. 1, p. 740, Abb. 793.

⁴² P. Zanker, B.C. Ewald, *Mit Mythen Leben, Die Bilderwelt der römischen Sarkophage*, München 2004, p. 69, Abb. 50.

⁴³ Na temat interpretacji obydwu tematów, jak również ich wspólnego przenikania się w ikonografii cf.: Zanker, Ewald, *op.cit.*; L. Giuliani, *Achill-Sarkophage in Ost und West: Genese einer Ikonographie*, Jahrbuch der Berliner Museen 31, 1989, p. 25-39.

⁴⁴ Jeden z przerysów takiego sarkofagu znajduje się w niezwykle ważnym dziele, jakim jest *Thesaurus Graecarum Antiquitatum* J. Gronoviusa z 1737 roku – J. Gronovio, *Thesaurus Graecarum Antiquitatum*, Venetiis 1737, vol. 4.

⁴⁵ P. Rosenberg, L.A. Prat, *Jacques-Louis David 1748-1825. Catalogue raisonné des dessins*, Milan 2002, vol. 1, p. 630, fig. 929.

⁴⁶ C. Christensen, *Catalogue H.W. Bissen sculptures, Ny Carlsberg Glyptotek*, vol. 1, 1995, p. 29.

⁴⁷ Na temat antycznych przedstawień cf.: K. Schefold, F. Jung, *Die Sagen von den Argonauten, von Theben und Troia in der klassischen und hellenistischen Kunst*, München 1989; S. Woodford, *The Trojan War in Ancient Art*, London 1993.

⁴⁸ Obraz znajduje się w Edynburgu, w National Galleries of Scotland; cf.: F. Mazzocca, *Neoclassicismo*, Firenze 2002, p. 31; ciekawostką jest waza, znajdująca się w Palazzo Venezia w Rzymie, z przetransformowanym obrazem Hamiltona.

⁴⁹ P. Grunhech, *Les concours des Prix de Rome 1797-1863*, Paris 1986, vol. 1-2; cf.: P. Grunhech, *Les concours d'Esquisses peintes 1816-1863*, Paris 1986, vol. 1-2.

⁵⁰ Grunhech, *Les concours d'Esquisses...*, *op.cit.*, vol. 1, p. 104-105, nr 60-62; vol. 2, p. 55-57, pl. 1-6 – kilka wersji przygotowawczych do tematu.

d'Achille⁵¹ Michel-Martina Dröllinga⁵² i Abela de Pujol. Podczas tych samych konkursów pojawiły się dwa inne tematy oplakiwania – z motywem lampy oliwnej, ukazanej niemalże tak samo jak na reliefie Malińskiego. Mowa tu o *Péricle au lit de mort de son fils*⁵³ i *Thétis consolante Achille*⁵⁴. Ta sama lampka oliwna pojawia się również na reliefie Luigiego Mainoni'ego przedstawiającym [...] żalobę rodziny i geniusza sztuk z powodu utraty wielkiego rodzica i mecenasa⁵⁵.

Oplakiwanie Patroklesa przedstawił także Johan Tobias Sergel, którego dwa rysunki zachowały się w Londynie⁵⁶. Również Jean-Auguste-Dominique Ingres zostawił po sobie rysunek na ten sam temat⁵⁷. Inną wersję tematu można znaleźć u Felice Gianiego – rysunek przedstawiający *Tetydę prezentującą broń Achillesowi*⁵⁸ zachował się w Nowym Yorku w Cooper-Hewitt Museum⁵⁹.

Wzoru dla istotnego elementu całej sceny, jakim jest Tetyda z hełmem, mógł Maliński zaczerpnąć ze wspomnianych już obcojęzycznych ilustrowanych wydań *Iliady*. Bliskiej analogii dostarcza ilustracja z niemieckiego wydania *Iliady*⁶⁰ (fig. 11), gdzie Tetyda przynosi hełm, którego blask oślepią wszystkich obecnych, podczas gdy Achilles wyciąga po niego rękę. Czy gest prawej ręki Achillesa w omawianym reliefie należy interpretować jako gest pożegnania przyjaciela czy tylko sięgania po „zbroję”? Moment pojawienia się Tetydy przedstawiony został również w angielskim wydaniu *Iliady* z 1833 roku⁶¹ (fig. 12). Jest to o tyle istotne, iż mamy tu do czynienia z ilustracjami wykonanymi przez Johna Flaxmana⁶². Ten angielski rzeźbiarz i projektant doby neoklasycyzmu na zamówienie Georgiany Hare-Taylor zilustrował w 1793 roku *Iliadę* Homera⁶³. Pośród wykonanych rysunków znalazł się

⁵¹ Grunhec, *Les concours des Prix...*, op.cit., vol. 2, p. 43; w obydwu wypadkach warto również zwrócić uwagę na motyw unoszącej się w powietrzu Ateny, która być może stała się wzorcem dla naszej leżącej Tetydy.

⁵² Grunhec, *Les concours des Prix...*, op.cit., vol. 1, p. 95.

⁵³ Temat ten podjęli między innymi: Chifffont, Émile Lévy, François-Nicolas oraz Félix-Henri Giacomotti; Grunhec, *Les concours des Prix...*, op.cit., vol. 2.

⁵⁴ Autorstwa Jules-Joseph'a Lefebvre'a; cf.: P. Grunhec, *Les concours d'Esquisses...*, op.cit., vol. 1, p. 123, nr 74.

⁵⁵ *Il lutto della famiglia e del genio delle arti per la perdita del grande genitore e mecenate*; relief znajduje się na pomniku Giovaniego Torloniego; cf.: B. Steindl, *Una committenza Torlonia: la Cappella Torlonia a San Giovanni in Laterano*, in: P. Kragelund, M. Nykjær eds, *Thorvaldsen: l'ambiente, l'influsso, il mito*, Rome 1991, p. 80, fig. 4.

⁵⁶ G. Schiff, *Johann Heinrich Füssli 1741-1825*, Zürich 1973, vol. 2, fig. 382-383 – rysunki datowane na ok. 1771 roku.

⁵⁷ G. Vigne, *Dessins d'Ingres, Catalogue raisonné des dessins du musée de Montauban*, Paris 1995, p. 438, fig. 2469 (*Achille pleurant Patrocle*) – rysunek wykonany w latach 1816-1820.

⁵⁸ *Teti mostra le armi ad Achille*.

⁵⁹ A.O. Cavina ed., *L'età neoclassica a Faenza 1780-1820: Faenza, Palazzo Milzetti, 9 settembre-26 novembre 1979: catalogo critico*, Bologna 1979, p. 41, ill. 65.

⁶⁰ *Homers werke von Johann Heinrich Bor*, Stuttgart-Tübingen 1840, p. 289.

⁶¹ *Iliad of Homer*, C.C. Felton ed., Cambridge 1833.

⁶² *Iliade d'Homere gravée par Thomas Piroli d'après les desseins composés par Jean Flaxman Sculpteur a Rome*, in: *Compositions de Flaxman gravées par Thomas Piroli*, Rome 1845 – (*Thétis porte les armes à Achille pleurant sur le corps de Patrocle*); cf.: G. Pavanello, *Antonio Canova e il suo ambiente artistico fra Venezia, Roma e Parigi*, Venezia 2000, fig. 13.

⁶³ D. Bindman, *John Flaxman*, in: *The Dictionary of Art*, J. Turner ed., vol.11, New York 1996, p. 162-165.

m.in. jeden z przedstawieniem Achilleśa, który oplakując Patroklesa, otrzymuje od Tetydy hełm symbolizujący zbroję⁶⁴. Z pewnością zarówno sam rysunek, jak i pozostałe dzieła Flaxmana, który również zajmował się dydaktyką, musiały być znane profesorowi Uniwersytetu, którym był Paweł Maliński. Oczywistym jest również fakt, iż Maliński znał dzieła Winckelmanna, a właśnie w jego *Monumenti Antichi*⁶⁵ znajduje się kilka stron poświęconych *Achillesowi oplakującemu śmierć Patroklesa*⁶⁶.

Kolejną grupą zabytków ilustrujących historię Patroklesa są płaskorzeźby z pierwszej połowy XIX wieku. Warto tu wymienić wykonane w marmurze dzieło Massimiliano Puttiego⁶⁷ *Achilles płacze nad ciałem Patroklesa*⁶⁸ z 1840 roku, przechowywane obecnie w Bolonii w Accademia di Belle Arti⁶⁹, czy płaskorzeźbę Pietro Pelizza ukazującą moment powiadomienia Achilleśa o śmierci Patroklesa⁷⁰ – gips z 1819 roku znajdujący się w Parmie w Istituto d'Arte Paolo Toschi. Zbliżone w formie do naszego reliefu są również dwie płaskorzeźby przedstawiające oplakiwanie Hektora. Pierwsza z nich to scena wymodelowana w gipsie przez Hermanna Wilhelma Bissena powstała w latach 1826-1827⁷¹. Druga to dzieło Hermanna Ernsta Freunda z 1816 roku⁷².

Relief Pawła Malińskiego zdaje się zawierać zapożyczenia również z dzieł Jacquesa-Louisa Davida⁷³, Bertela Thorvaldsena i Antonia Canovy. Ciało Patroklesa przypomina w swym układzie postać Marata ze znanego obrazu Davida wykonanego w 1793 roku⁷⁴; Menealos jest rodzajem adaptacji statui Wacława Potockiego znajdującej się w katedrze wawelskiej, wykonanej przez Bertela Thorvaldsena⁷⁵, zaś postać Nestora wzorowana jest na reliefach Canovy⁷⁶. Ponadto wydaje się

⁶⁴ Szerzej na temat ilustracji dzieł Homera cf.: R.N. Essick, J. La Belle, *Flaxman's Illustrations to Homer*, New York 1977.

⁶⁵ *Monumenti antichi inediti spiegati ed illustrati da Giovanni Winckelmann*, vol. 1-2, Roma 1821.

⁶⁶ *Achille piangente la morte di Patrolo*, *ibidem*, vol. 2, p. 170-175.

⁶⁷ A. Panzetta, *Dizionario degli scultori italiani dell'ottocento e del primo novecento*, Torino 1994, vol. 3, p. 223, ill. 656.

⁶⁸ *Achille piange sopra il corpo di Patrolo*, *ibidem*, p. 223.

⁶⁹ *Ibidem*, ill. 656; V. Vicario, *Gli Scultori Italiani dal neoclassicismo al liberty*, Lodi 1994, vol. 2, p. 852.

⁷⁰ Panzetta, *op.cit.*, vol. 2, p. 210, ill. 616; inna wersja tego tematu znajduje się w klatce schodowej Palazzo Braschi w Rzymie.

⁷¹ Christensen, *op.cit.*, vol. 1, p. 29, il. 4.

⁷² J.P. Munk, *Danish Sculpture 1694-1889* [Ny Carlsberg Glyptotek Catalogue], 1995, p. 17, il. 9.

⁷³ Odnośniki do Davida bardzo powszechnie stosowano w I połowie XIX wieku. Na wystawach sztuk pojawiały się nie tylko kopie wykonywane z jego obrazów, ale również studentom zalecano studiowanie jego dzieł.

⁷⁴ Także obrazy zatytułowane *Oplakiwanie Hektora* oraz *Śmierć Sokratesa* powinny być brane pod uwagę; cf.: Rosenberg, Prati, *op.cit.*, vol. 1-2 – jest tu m.in. siedem szkiców do *La douleur d'Andromaque* – vol. 1, p. 80-83.

⁷⁵ Na temat innych motywów zaczerpniętych z Thorvaldsena cf.: Kowalski, *op.cit.*, p. 287-289.

⁷⁶ *Ibidem*, p. 288; H. Ost, *Ein Skizzenbuch Antonio Canovas 1796-1799*, Tübingen 1970; F. Licht, *Canova*, New York 1983; cf.: także szereg dzieł artysty w: O. Stefani, *I rilievi del Canova. Una nuova connessione del tempo e dello spazio*, Milano 1990.

prawdopodobne, że postać Fojniksa jest lustrzanym odbiciem Ulissesa z dzieła Johanna Heinricha Wilhelma Tischbeina⁷⁷ (fig. 13).

Bez względu na wszystkie pytania dotyczące zagadkowego do tej pory reliefu⁷⁸, jedno wydaje się niemal oczywiste. Pojawienie się w Szkole Głównej tematu z *Iliady* związane było niewątpliwie z programem nauczania gimnazjalnego, a następnie uniwersyteckiego, który realizowali wykładowcy o władnioci kultem tradycji antycznej, a w szczególności kultury starożytnej Grecji. W głoszonych przez nich poglądach Grecja i jej sztuka wyniesione zostały na stopień przewodniej gwiazdy, ku której do końca czasów ludzkość będzie musiała zwracać swe oczy, ażeby bezpiecznie swój korab, po falującym oceanie wieków sterować mogła⁷⁹. Obok naszego reliefu, w wielkiej pierwotnie sali⁸⁰ ci właśnie ludzie wykładali mitologię Greków, *Iliadę* i *Odyseję*, starożytności greckie i *Dialogi Lukiana*⁸¹.

***Death of Patrokles* by Paweł Maliński in the Main School (Institute of Archaeology Warsaw University)**

ABSTRACT

The author presents a history of the forgotten relief placed in one of the historical buildings of the Warsaw University (at present the seat of the Institute of Archaeology). The publication brings closer acquaintance to researchers' knowledge about another work of Paweł Maliński.

(Transl. by A. Tomas)

⁷⁷ J.H.W. Tischbein, *Homer nach Antiken gezeichnet*, Metz 1801-1802, Taf. 23; motyw siedzącego Ulissesa wykorzystał również Christoph Heinrich Kniep w jednym ze swoich dzieł – cf.: G. Striehl, *Der Zeichner Christoph Heinrich Kniep (1755-1825), Landschaftsauffassung und Antikenrezeption*, Hildesheim 1998, p. 172-176, 190-191, Abb. 228-230.

⁷⁸ Sam Zygmunt Batowski na początku XX wieku, w czasie tworzenia *Inwentarza* gipsów uniwersyteckich nie był w stanie rozpoznać tematu ani przypisać reliefu konkretnemu artyście.

⁷⁹ *Szkola Główna Warszawska 1862-1869*, vol. 1: *Wydział Filologiczno-Historyczny*, Kraków 1900, p. 74-75.

⁸⁰ Pierwotny stan, z reliefem w wielkiej sali wykładowej, ukazuje jeszcze zdjęcie z 1949 roku zamieszczone w *Stolicy* (Stolica nr 19, 8. 05. 1949, p. 6); we wspomnieniach Bohdana Korzeniewskiego możemy przeczytać, jak to rosyjscy żołnierze *W Szkole Głównej, w tej dużej sali na pierwszym piętrze, dobrali się do eksponatów w formalinie*; w tejsze sali według wspomnień przed wojną mieścił się Gabinet Zoologiczny, stanowiący jednocześnie salę Muzeum Zoologicznego; cf.: B. Korzeniewski, *Książki i ludzie*, Warszawa 1993, p. 76-80.

⁸¹ *Wykaz Szkoły Głównej Warszawskiej*, nr 1-10, Warszawa 1864-1868.



Fig. 1. Gimnazjum Realne (Szkoła Główna) w Warszawie, fasada zachodnia (fot. Muzeum Narodowe w Warszawie)



Fig. 2. Śmierć Patroklesa, relief, Szkoła Główna (fot. H. Kowalski)



Fig. 3. Śmierć Patroklesa, fragment reliefu, Szkoła Główna (fot. H. Kowalski)

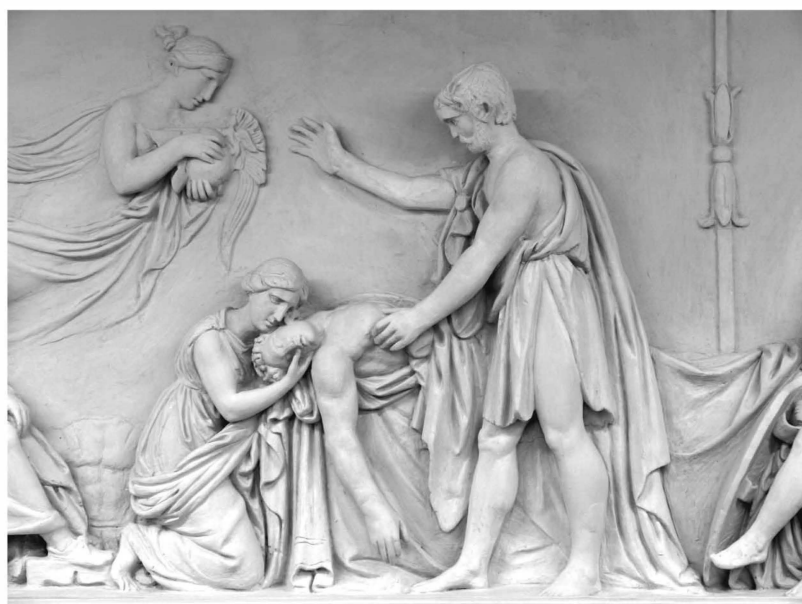


Fig. 4. Śmierć Patroklesa, fragment reliefu, Szkoła Główna (fot. H. Kowalski)

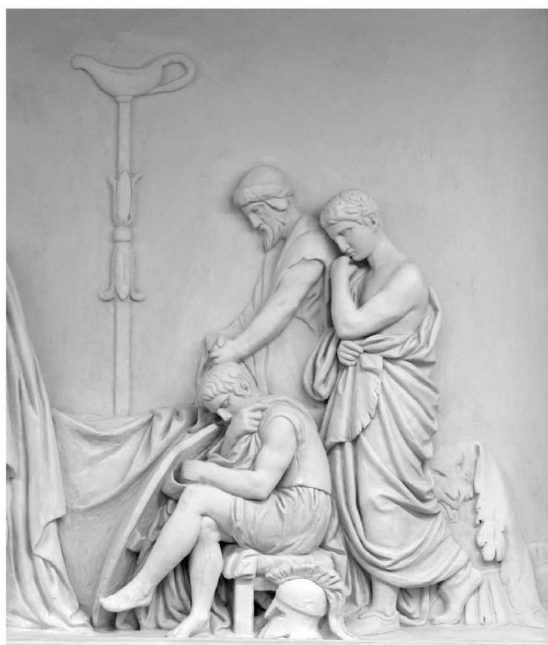


Fig. 5. *Śmierć Patroklesa*, fragment reliefu, Szkoła Główna (fot. H. Kowalski)



Fig. 6. *Śmierć Patroklesa*, relief przed konserwacją, Szkoła Główna (fot. M. Dąbski)

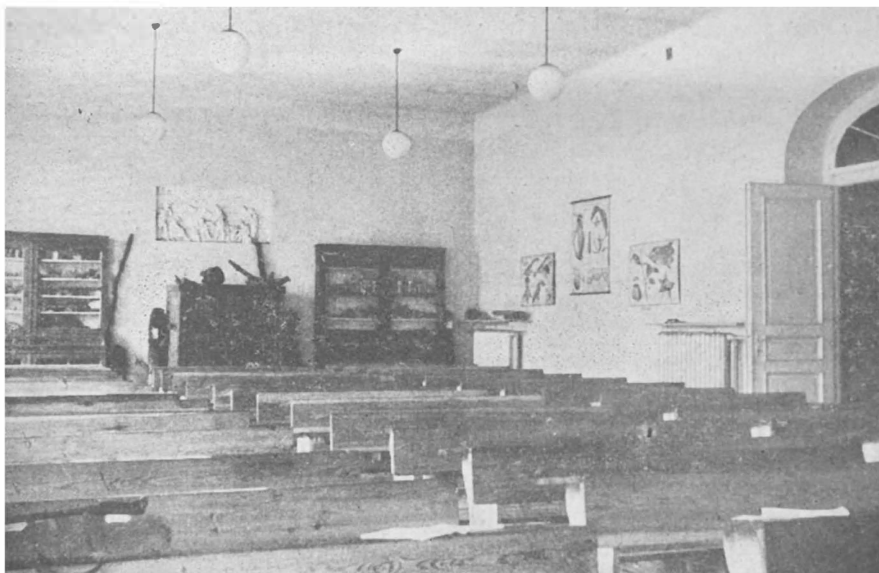


Fig. 7. Wnętrze sali wykładowej w Szkole Głównej (fot. Stolica nr 19, 8. 05. 1949, p. 6)



Fig. 8. Wnętrze sali wykładowej w Szkole Głównej, rok 2002 (fot. H. Kowalski)



Fig. 9. Wnętrze sali wykładowej w Szkole Głównej, rok 2006 (fot. H. Kowalski)



Fig. 10. *Oplakiwanie/Śmierć Patroklesa* (za: A. Baumeister, *Denkmäler des Klassischen Altertums zur Erläuterung des Lebens der Griechen und Römer in Religion, Kunst und Sitte*, München 1885, vol. 1, p. 738-740, Abb. 793)

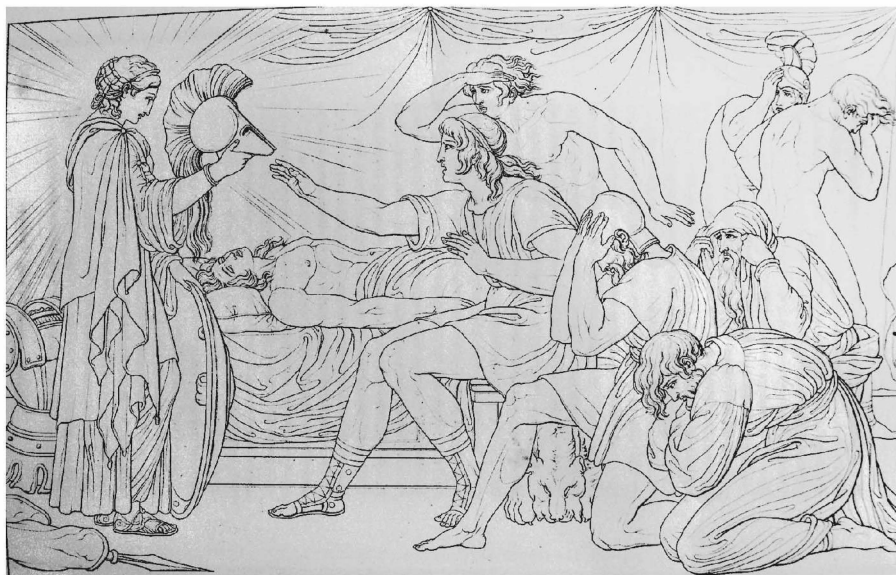


Fig. 11. Tetyda wręczająca hełm Achillesowi (za: *Homers werke von Johann Heinrich Bor*, Stuttgart-Tübingen 1840, p. 289)

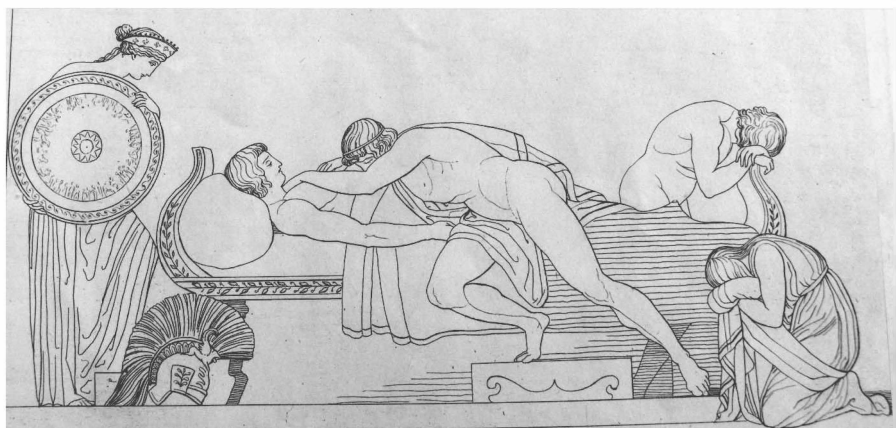


Fig. 12. J. Flaxman, *Oplakiwanie Patroklesa* (za: *Iliade d'Homere gravée par Thomas Piroli d'après les desseins composés par Jean Flaxman Sculpteur à Rome*, in: *Compositions de Flaxman gravées par Thomas Piroli*, Rome 1845)



Fig. 13. J.H.W. Tischbein, *Odysseusz* (za: J.H.W. Tischbein, *Homer nach Antiken gezeichnet*, Metz 1801-1802, Taf. 23)