

Tadeusz Bernatowicz

REZYDENCJA SOBIESKICH I RADZIWIŁŁÓW W ŻÓŁKWI W ŚWIETLE NIEZNANEGO PLANU ANTONIA CASTELLO

Wspaniała siedziba królewska, jaką był zamek w Żółkwi, skupiała zainteresowanie badaczy ze względu na jego uprzednią przynależność do hetmana Stanisława Żółkiewskiego, a następnie Jana III Sobieskiego¹. Nie mniej interesującym okresem w dziejach tego zespołu rezydencjonalno-ogrodowego był okres radziwiłłowski (1740-1787)². Radziwiłłowie, na skutek małżeństwa wojewody wileńskiego i hetmana polnego litewskiego Michała Kazimierza (zm.1680) z Katarzyną, siostrą króla Jana III byli skoligaceni z królewskim rodem Sobieskich. Związki te szczególnie eksponował w propagandzie własnego rodu wojewoda wileński i hetman wielki litewski Michał Kazimierz „Rybeńko” Radziwiłł (zm.1762). W styczniu 1738 r. zmarł Jakub Sobieski, ostatni męski potomek rodu. Na wieść o jego śmierci „Rybeńko” w swoim „Diariuszu” jednoznacznie określił Radziwiłłów jako jedynych kontynuatorów królewskiego rodu: „*per consequen* dziś w Polsce nie masz nikogo bliższego [Sobieskim] jako my *descedenter* z Katarzyny”³. Dwa miesiące później książę udał się do Żółkwi, gdzie z córką Jakuba, Marią Karoliną de Bouillon ustalił warunki nabycia dóbr po Sobieskich z zagwarantowaniem dożywocia ówczesnej właścicielce⁴. W maju 1740 r., po śmierci ks. de Bouillon, książę Radziwiłł przybył do Żółkwi i zorganizował pogrzeb serca zmarłej w miejscowej farze, zaś ciało wyekspe-dował do Warszawy.

¹ Z najważniejszych prac wymienić należy: S. Barącz, *Pamiętki miasta Żółkwi*, Lwów 1852; A. Czołowski, *Dawne zamki i twierdze na Rusi Halickiej*, „Teki Konserwatorska. Rocznik Koła C.K. Konserwatorów Starożytnych Pomników Galicyi Wschodniej”, t. I, Lwów 1892, s. 65-132; M. Osiński, *Zamek w Żółkwi*, Lwów 1933; T. Mańkowski, *Mecenat Jana III w Żółkwi*, „Prace Komisji Historii Sztuki”, t. IX, Kraków 1948, s. 127-152; R. Aftanazy, *Materiały do dziejów rezydencji*, t. VII A, Warszawa 1990, s. 562-594; J.T. Petrus, *Kościół i klasztor Żółkwi*, w: *Materiały do dziejów sztuki sakralnej na Ziemiach Wschodnich dawnej Rzeczypospolitej*, pod red. J.K. Ostrowskiego, Kraków 1994.

² R. Aftanazy op.cit., s. 564.

³ Archiwum Główne Akt Dawnych, Archiwum Radziwiłłowskie (dalej: AGAD AR), dział. VI II-80a, s. 878 (dalej: Diariusz).

⁴ Diariusz, s. 890-891.

W Centralnym Państwowym Historycznym Archiwum (CGIA) w Sankt Petersburgu zachował się interesujący plan ogrodu i pałacu w Żółkwi (il. 1)⁵. Jego stan zachowania znajduje nieomal całkowite potwierdzenie w inwentarzu pt. *Lustracja Zamku Żółkiewskiego* sporządzonym w 1750 r.⁶

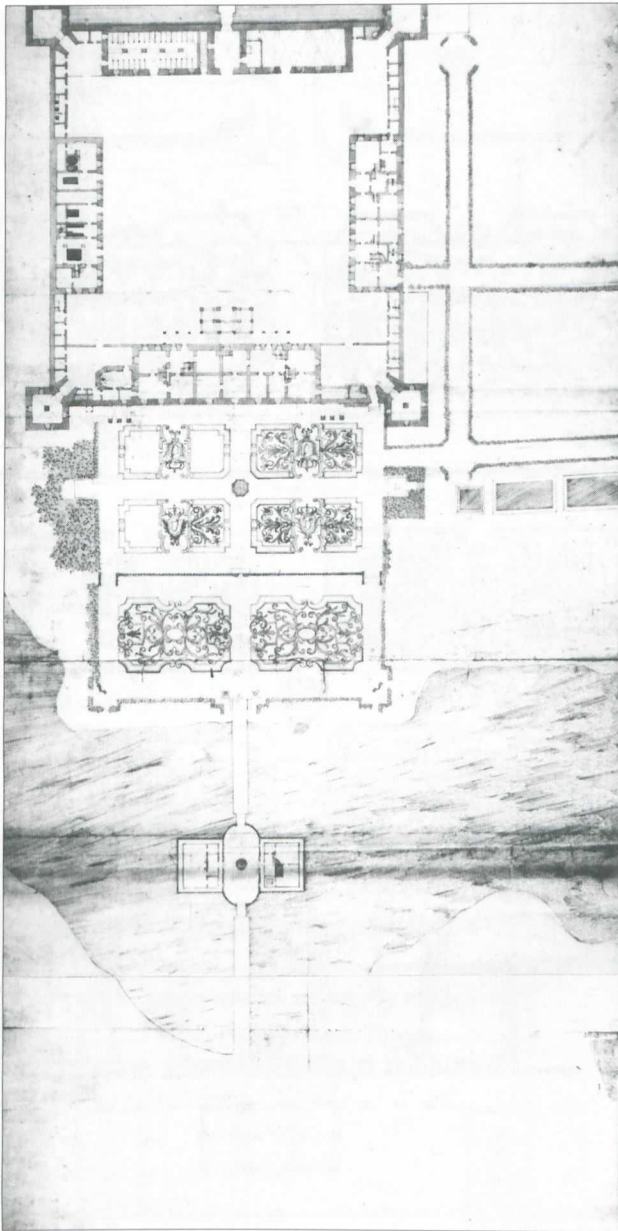
Regularny ogród założony został na dwóch tarasach i zamknięty z trzech stron wysokimi szpalerami (il. 2). W części górnej ukazane są cztery haftowe kwatery w kształcie wydłużonych prostokątów, z herbem Janina w środku. Na planie nie narysowano do końca dekoracji jednego parteru oraz połowy drugiego. Natomiast w części wspomnianego inwentarza pt. *Opisanie ogrodu włoskiego z Łazienkami* wymienione są „cztery kwatery bukszpanem wysadzone, dwie z herbami, a dwie kwiatów różnych”⁷. Na skrzyżowaniu alei między parterami znajdowała się „fontanna obmurowana” w osmiobocznym basenie z „posadzką marmurową”. Aleję poprzeczną zamykały dwie altany „z ławkami, stołem kamiennym dla siedzenia w chłodnikach”. Na niższym tarasie, oddzielonym kamienną balustradą założone były dwa duże partery haftowe. W dwóch narożnikach, widoczne są eksedry, („framugi murowane w nich osoby nagie stojące”), a trzecia „w murze”, który oddzielał oba tarasy. Już poza ogrodem regularnym, ale na jego osi założony został pomost na palach drewnianych, prowadzący na drugą stronę stawu, do zwierzyńca. Wejście na pomost flankowały dwa „kolossy snycerskiej roboty, na których *insignia* wiszące z koronami, na górze pozłocistemi”. Na środku stawu wzniesione zostały dwa pawilony Łazienki, między którymi znajdowała się „fontanna wielka, blachą ołowianą obita, w niej filar drewniany, na którym wanna miedziana duża, a w niej orzeł spiżowy z skrzydłami przez którego woda z rur pompuje się” (il. 3). Plan z Sankt Petersburga nie obejmuje terenów zwierzyńca, po drugiej stronie rzeki Świni.

Główne elementy widocznego na rysunku ogrodu zostały ukształtowane już w czasach króla Jana III Sobieskiego, który władał Żółkwią w latach 1662-1696. Główne prace przy zamku i ogrodzie prowadzone były po 1674 r., gdy Sobieski został królem. Wtedy to wyznaczona została wielkość ogrodu, rozplanowanie na dwóch tarasach, usytuowanie Łazienki i pomostów na stawie; wykonano również rzeźby ogrodowe. Z korespondencji oficjalistów wynika, że Jan III Sobieski osobiście zatwierdzał projekty związane z pracami w ogrodzie. Z relacji francuskiego podróżnika z 1688 r. dowiadujemy się, że „jest ten ogród [...] dosyć piękny. Przepływa go środkiem rzeczka i ożywia go. Na rzece są

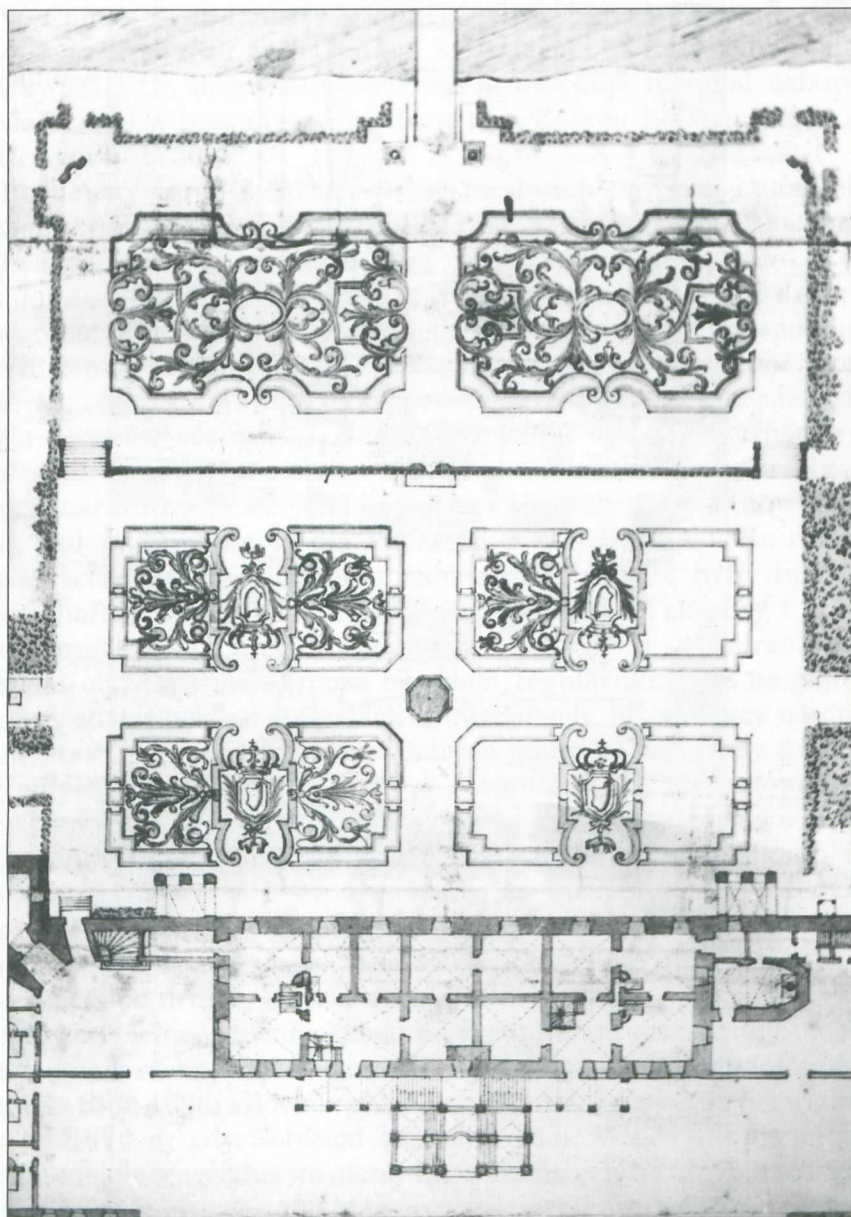
⁵ Centralnyj Gosudarstwiennyj Istoriceskij Archiw w Sankt Petersburgu (dalej: CGIA), Zbiór rysunków, bez sygnatury.

⁶ *Lustracja Zamku Żółkiewskiego z r. 1750*, [w:] Osiński, op.cit., s. 116-130.

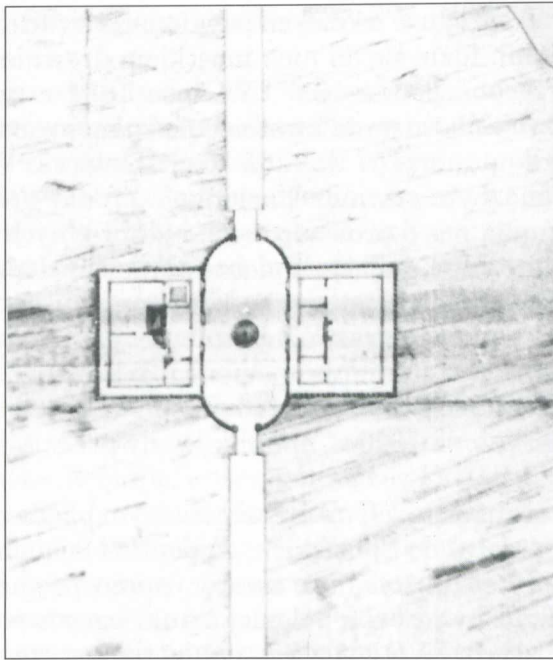
⁷ *Ibidem*, s. 126-129.



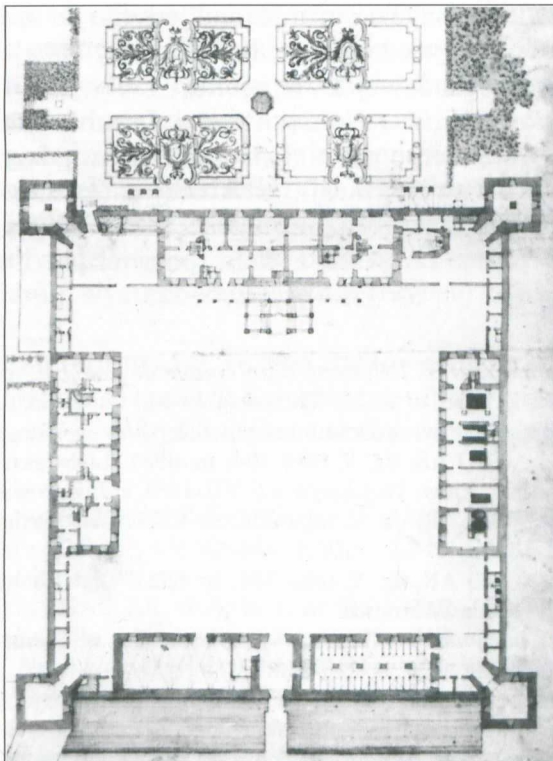
1. Żółkiew, plan ogrodu i parteru zamku. Oryg. CGIA



2. Żółkiew, plan ogrodu przy zamku, fragment il. 1. Oryg. CGIA



3. Żółkiew, plan łazienki, fragment il. 1. Oryg. CGIA.



4. Żółkiew, plan parteru zamku, fragment il. 1. Oryg. CGIA

Łazienki w pośród ogrodu w osobnych pawilonach wyłożonych zewnątrz i wewnątrz kaflami. Idzie się do nich mostkiem drewnianym, w którego środku tworzą one półksiężyc”⁸. W lipcu 1681 r. ogrodnik Jonas otrzymał dyspozycje obsadzania kwater bukszpanem „od stawów gdzie dwa kliny”, według „abrysu” Jakuba Kochanowicza. W tym samym czasie dekorowana była również Łazienka⁹. Źródła archiwalne z lat 1688-1689 informują nas o prowadzonych różnorodnych pracach związanych z ogrodem, a obejmujących montowanie rur doprowadzających wodę do Łazienki, zamawianie rzeźby kamiennej, wzmocnienie muru ogrodowego kamieniem¹⁰ oraz uzupełnienie pali drewnianych pod Łazienką na stawie¹¹. Istnienie Łazienki o bogatym wyposażeniu w czasach Sobieskiego potwierdza również *Regestr opisania Łaźni w Zamku Żółkiewskim* z 1690 r., opublikowany przez Mieczysława Gębarowicza¹².

Wzór parterów ukazanych na prezentowanym planie pochodzi z czasów, gdy zamek należał do Sobieskich, co podkreślają ich herby ukazane w centrum parterów. Rysunek kwater, mimo pewnego uproszczenia, charakterystyczny jest dla polskiej sztuki ogrodowej lat dwudziestych i trzydziestych XVIII w. Występuje tu jeszcze dość szczelna bordiura, choć przez wprowadzenie herbów w środku ulega ona rozbićciu. Mimo widocznych zależności od wzorników L.Ligera i A.J. Dezallier d’Argenville, kompozycja ograniczona jedynie do sześciu parterów, bez innych elementów, jak *trelliage*, boskiety czy szpalery jest jeszcze zależna od tradycji ogrodowej XVII wieku.

Działalność ogrodnicza Konstantego i Jakuba Sobieskich (1696-1740) koncentrowała się po drugiej stronie stawu, gdzie znajdował się zwierzynek z Górą Horaj (Haraj), na której ustawiony był pałacyk¹³. Inwentarz wyposażenia wnętrza, m.in. Łazienki z 1726 r., wydobyty na światło dzienne przez Ludwika Finkla, potwierdza istnienie w tym

⁸ Mons[igno]r l’abbe F. D.S., *Relations d’un voyage de Pologne, fait dans les années 1688 et 1689*, Paris 1858, s. 29-30. Tłumaczenie wg: Czołowskiego, op.cit., s. 130.

⁹ Teki Łopacińskiego, Ośrodek Dokumentacji Zabytków w Warszawie (dalej: TŁ), tom V, karta. 1; AGAD AR, dz. V, teka 154, nr 6931. List Jakuba Kochanowicza do ekonomy żółkiewskiego Wolskiego z 6 VII 1681 z Jaworowa.

¹⁰ TŁ, t. V, k. 40; AGAD AR, dz. V, teka 154, nr 6931. List Kochanowicza do Wolskiego z 23 VII 1688.

¹¹ TŁ, t. V, k. 53; AGAD AR, dz. V, teka 154, nr 6931. List Kochanowicza do Wolskiego z 23 VII 1689 z Wilanowa.

¹² M. Gębarowicz, *Łazienki w Żółkwi i ich urządzenie*, w: idem, *Szkice z historii sztuki XVII w.*, Toruń 1966, s. 216-230.

¹³ Świadczy o tym zachowana fragmentarycznie korespondencja Antoniego Urbańskiego do Franciszka de Conrade, podskarbiego Konstantego Sobieskiego z roku 1722. Jako ogrodnik zatrudniany był Jędrzej Kosturowicz, a od listopada 1722 r. Wawrzyniec Ottosielski. TŁ, t. V, s. 96; AGAD AR, dz. V, t. 414, nr 16798.

czasie Łazienki Sobieskiego z zachowanym bogatym zbiorem obrazów i rzeźb¹⁴.

W latach czterdziestych XVIII w. nowy właściciel, Radziwiłł „Rybeńko”, nie wprowadził większych zmian w programie przestrzennym ogrodu. W 1746 r. wydał on ogrodnikowi Eysymontowi poprzez Castella dyspozycje dotyczące przeprowadzenia remontów: „Łazienki pod łąską moją przykazuje ażeby reparable były surowo jemu panu Eysymontowi przykazuję skarpy pod balustradę ogrodową dać koniecznie [...] a altankę na Haraju jak można reparable zalecam”¹⁵. Zakończenie prac przy ogrodzie i zwierzyńcu w Żółkwi nastąpiło w 1755 r., o czym zakomunikował Radziwiłłowi Fryczyński: „wszystko sporządzono w zamku i na Haraju, zbywa tylko na latarniach”¹⁶.

Odkryty plan pozwala na istotne uściślenia zakresu przebudowy zamku w czasach „Rybeńki”, szczególnie zaś kształtu sławnego portyku, „przybytku chwały rodu Radziwiłłów”, jak to trafnie określił Jerzy Kowalczyk¹⁷. Plan z Petersburga jest najwcześniejszym znanym pomiarem dolnej kondygnacji portyku z ukazaniem układem schodów (il.4). Jak się okazuje dokonana przez Marcina Osińskiego w 1933 r. rekonstrukcja kompozycji portyku, oparta na rycinie z XIX w. jest częściowo błędna. Sześciokolumnowy portyk (il. 5) skrywał bowiem dwuskrzydłowe, dwubiegowe schody, prowadzące na podest półpiętra. Stąd kolejne dwie pary schodów w formie litery „T”, znajdujące się już w loggii kierowały do pomieszczeń drugiej kondygnacji. Na planie zaznaczone zostały również, cztery cokoly, przeznaczone na rzeźby. Natomiast zgodzić się należy, że portyk dostawiony został do wcześniejszej arkadowej loggii poprzedzonej pierwotnie schodami, wysuniętymi przed jej lico. Ponadto rysunek potwierdza tezę Osińskiego, utrzymaną przez Kowalczyka, że przedłużenie loggii wzdłuż całej fasady nastąpiło po 1750 r. z inicjatywy „Rybeńki” jako oprawa dla portyku. Początkowo, jak widać na planie, występowały jedynie trzyosiowe skrzydła loggii po bokach portyku.

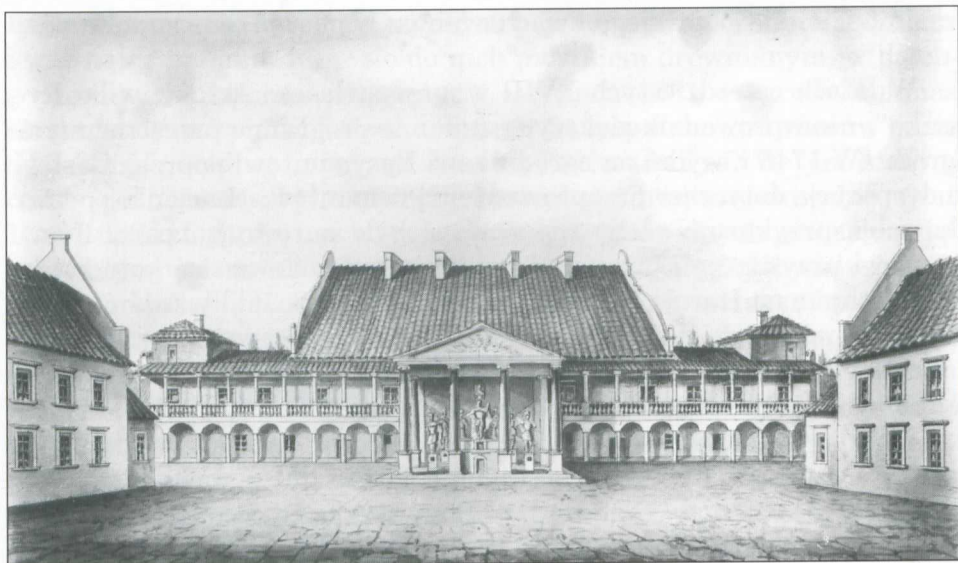
Osiński słusznie zauważył, że dwa wieżowe alkierze od strony ogrodu zostały dostawione w czasach Sobieskiego i miały pierwotnie otwarte podcienia na parterze. Widoczne jest to właśnie na planie z St. Peters-

¹⁴ L. Finkel, *Inwentarz Zamku Żółkiewskiego z r. 1726*, „Sprawozdania do Badania Historii Sztuki w Polsce”, t.V, Kraków 1891, s. 42-48.

¹⁵ M. Osiński, op.cit., s. 131.

¹⁶ TŁ, t. IV, s. 47; AGAD AR, dz.V, k. I, nr 3902. List Jakuba Fryczyńskiego do Michała K. Radziwiłła z 11 października 1755, z Żółkwi.

¹⁷ J. Kowalczyk, *Nurt klasyczny w polskiej sztuce późnobarokowej*, w: *Klasycyzm i klasycyzmy*, Warszawa 1994, s. 105-106; idem, *Przybytek chwały rodu Radziwiłłów na zamku w Żółkwi*, w: *Kultura staropolska – kultura europejska. Prace ofiarowane Januszowi Tazbirowi w siedemdziesiątą rocznicę urodzin*, Warszawa 1997, s. 411-424.



5. Żółkiew, fasada zamku wg rysunku z końca XVIII w. (kopia). Wg Osińskiego



6. Żółkiew, fasada zamku od ogrodu, przed 1939 r. Neg. Instytut Sztuki PAN

burga, ale już w inwentarzu z 1750 r., zarówno na parterach, jak i piętrach były zabudowane. Przekształcenie alkierzy musiało nastąpić zatem w latach czterdziestych XVIII w.¹⁸

W świetle dotychczasowych badań działalność budowlaną „Rybeńki” w Żółkwi można podzielić na dwa okresy. Pierwszy, nas interesujący, przypada na lata 1740-1750, kiedy to pracami kierował architekt Sobieskich, Antonio Castello (zm. około 1750)¹⁹. Drugi dotyczy prac prowadzonych w latach pięćdziesiątych przy udziale architektów i inżynierów jak Wołodźko, Jakub Jan von Berg czy Jakub Fryczyński, sprowadzonych z Nieświeża²⁰.

Dziełem Antonia Castello była odbudowa baszt narożnych (il. 6) po pożarze (1741), wzniesienie pomarańczarni i oficyny²¹. Natężenie prac przy zamku nastąpiło przed pogrzebem Jakuba Sobieskiego (1744), którego *castrum doloris* zaprojektował właśnie Castello²². Zapewne w związku z pogrzebem Sobieskiego powstał projekt portyku z rzeźbami najwybitniejszych właścicieli Żółkwi oraz Radziwiłłów²³. Wśród badaczy nie budzi wątpliwości fakt, iż kolumnowy portyk i pomysł ustawienia w nim sześciu rzeźb powstał w latach 1741-1742, a zaprojektował go Castello²⁴. Nieco później „Rybeńko” zlecał architektowi dopilnowanie prac remontowych w 1746 r. w ogrodzie, prowadzonych przez Eysymonta, oraz „baszty zaś obie kończyć”²⁵, co zapewne odnosiło się do wieżowych alkierzy. W tym samym czasie Castello prowadził prace w sali balowej. Wydaje się jednak, że ok. 1747 r. zakończyło się aktywne uczestnictwo tego architekta przy pracach na zamku w Żółkwi²⁶.

¹⁸ Być może „Rybeńko” celowo nawiązał do podobnych wieżowych alkierzy, występujących w innych zamkach radziwiłłowskich: Szydłowcu i Nieświeżu.

¹⁹ Zachowane zapisy wypłat dla Castella po 800 zł rocznie dotyczą lat 1747-1749. Wynikałoby z tego, że architekt zmarł w końcu 1749 lub na początku 1750 r. AGAD AR, dz. XXIX, nr 5, s. 415-419. Por. M. Osiński, op.cit., s. 132.

²⁰ J. Kowalczyk, *Przybytek chwały*, s. 413-414.

²¹ B. Taurogiński, *Dane archiwalne o artystach na dworze książąt Radziwiłłów XVI-XIX w.*, „Prace Sekcji Historii Sztuki Towarzystwa Przyjaciół Nauk w Wilnie”, t. III, 1938-1939, s. 20.

²² J.A. Chrościcki, „*Pompa funebris*”. *Z dziejów kultury staropolskiej*, Warszawa 1974, s. 202, 215, 224, 226, 232, 291, 292, 294, 300, 302, 303, 305, 306, 315.

²³ J. Kowalczyk, *Przybytek chwały*, s. 411-424.

²⁴ Ibidem, s. 412.

²⁵ M. Osiński, op.cit., s. 131.

²⁶ W zapisie wydatków po 1747 brak jest adnotacji „na fabrykę”. AGAD AR, dz. XXIX, nr 5, s. 415-419. O braku zajęć w 1746 r. świadczy również prośba Castella skierowana do Radziwiłła o zezwolenie na oddalenie się poza Żółkiew, m.in. do Krzemieńca, w celu prowadzenia prac przy kościele reformatów. AGAD AR, dz. XXIX, nr 5, s. 137: „Punkta imć pana Castelego architekta Żółkiewskiego w Żółkwi die 29 january 1746 rezolwowane”. O oddelegowaniu Castella do innych prac świadczy również wysłanie w 1747 r. z Nieświeża do Żółkwi architekta Wołodźki i sztukatorów mających kończyć „salę”. Por. M. Osiński, op.cit., s. 132-133.

W tym miejscu trzeba powiedzieć o roli Castella na dworze Radziwiłła. Książę nadał mu stopień kapitana, powierzając funkcję głównego architekta w dobrach „Rybeńki” na Ukrainie. Wspomnieć można choćby o rozbudowie pałacu Radziwiłłów na Przedmieściu Krakowskim we Lwowie, którą Castello prowadził w latach czterdziestych (1745). W 1746 r. architekt dopytywał się o dyspozycje, dotyczące prowadzenia prac we Lwowie. Dotyczyły one wymiany podłogi, wykończenia jednej z sal pałacowych oraz altany na stawie w ogrodzie²⁷. Natomiast w *Inwentarzu pałacu lwowskiego* z 1747 r. odnotowany został pałac z drewna „z salą nową wysoką, pokojami kilku i izbą stołową”, ale jeszcze wszystko nieotynkowane²⁸. Został on przystawiony przez Castella do wcześniej istniejącego pałacyku²⁹. Opis obejmuje również regularny ogród z dwoma parterami z herbami Radziwiłła oraz już gotową altanką na stawie. W kilka miesięcy później, w kwietniu 1747 r., „Rybeńko” wysłał architekta Wołodżkę, aby dopilnował, prócz prac w Żółkwi, również wykonania pieców w pałacu lwowskim³⁰.

W świetle przedstawionej analizy źródeł architektury stwierdzić należy, że odnaleziony plan zamku i ogrodu w Żółkwi powstał w latach 1740-1742, a jego autorem mógł być jedynie pozyskany na służbę do Radziwiłłów architekt Sobieskich Antonio Castello.

²⁷ AGAD AR, dz. XXIX, nr 5, s. 137-138.

²⁸ AGAD AR, dz. XVIII, nr 444, s. 16-28. *Inwentarz pałacu lwowskiego [...] Radziwiłła wojewody wileńskiego, hetmana W.K.Lit. [...] 12 febr. Anno 1747 [...] sporządził Józef Antoni Eysymontt.*

²⁹ Por. T. Mańkowski, *Jurydyka Radziwiłłowska we Lwowie*, „Przegląd Krajoznawczy”, t. II, 1938, nr 10-12, s. 188-191; T. Zielińska, *Szlachecy właściciele nieruchomości w miastach XVIII w.*, Warszawa-Lódź 1987, s. 65.

³⁰ M. Osiński, op.cit., s. 132-133.

THE SOBIESKI'S AND RADZIWIŁŁS' RESIDENCE IN ŻÓŁKIEW IN THE LIGHT OF ANTONIO CASTELLO'S NEWLY DISCOVERED PLAN

Summary

Żółkiew (present-day Zolkiev in Ukraine) near Lvov is a place of a once marvellous residence owned – subsequently – by hetman Stanisław Żółkiewski, king John III Sobieski and Michał Radziwiłł „Darling” (1740-1762). Back in the 19th century, the castle was already partially devastated and now we are left only with its fragments. So far, any researches into and reconstruction works of the edifice have been based solely on written sources and contemporary architectural measurements. However, the Central State Historical Archives in Sankt Petersburg have preserved a plan of both Żółkiew garden and castle (fig. 1) which was prepared by Italian architect Antonio Castello for the Sobieskis and the Radziwiłłs in 1740-1742. The plan depicts parterres of the Baroque garden (fig. 2) located on two terraces and ground-floors of the four

wings of the castle (fig. 3). It is of great importance for the historiography of the Polish gardens as it allows for reconstructing a garden and baths (fig. 4) from king John III Sobieski's times. On Radziwiłł's initiative, in order to front the façade of the castle, Castello designed a six-column portico (fig. 5) which included seven sculptures of the owners of Żółkiew (Żółkiewski, Daniłowicz, Sobieski, and the Radziwiłłs) and constituted a „sanctuary of the splendour of the Radziwiłł Family”. As it was constructed thirty years ahead of the classicistic solutions of king Stanislaus Poniatowski's era, it represents the earliest example of the Palladian portico on the Polish lands.