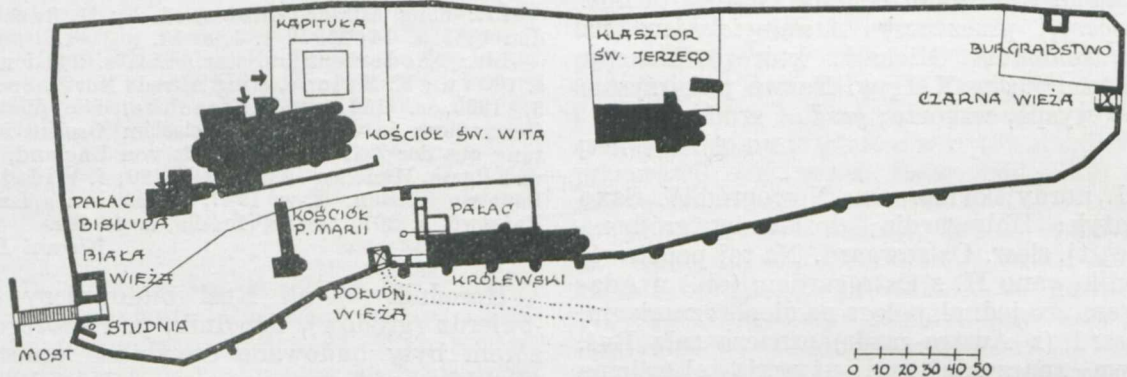


**Hradčany** (w znaczeniu „Dwór książęcy i zamek królewski na Hradczanach w Pradze”), teren zamku w Pradze na długim wzniesieniu

„na Opyši” między rz. Weltawą a potokiem Brusnica. W w. IX i X istniał tu staroczes. gród z dwoma podgrodziami, ze starym pogańskim miejscem kultowym, wg Kosmasa nazywanym w w. XI Žiži. Zarówno gród, prawdopodobnie już założony jako siedziba książęca, jak również później zamek rom. — skoncentrowany we wsch. części wzniesienia Opyša, w przybliżeniu na przestrzeni między dzisiejszą katedrą Św. Wita a kl. Św. Jerzego — oddzielony był od pozostałych zach. części wzgórza zamkowego głębokim naturalnym rowem w miejscu dzisiejszego dziedzińca przy zach. krańcu dzisiejszej katedry. Budynki grodu (w. IX i X) były z pewnością drewniane, późniejszego zamku (w. XI i XII) — murowane. Początki zaś zabudowań murowanych na zamku wiążą się ściśle z początkami dziejów architektury

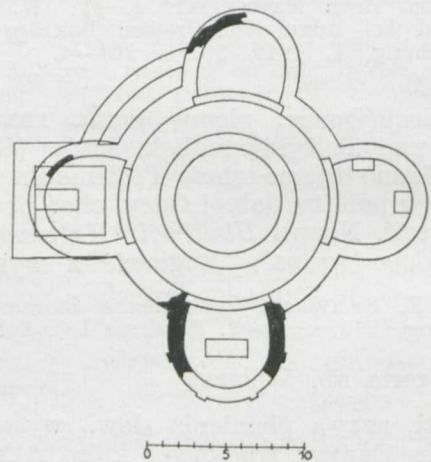
podkowiastymi konchami. Szczegóły budowli, jak również jej elewacja są nieznane; nie wiadomo, czy jej środek otaczało obejście oddzielone słupami lub kolumnami i nad nim emporia, jak przypuszczał Cibulka; niejasne jest też, na czym opierała się kopuła. Genetycznie rotunda łączyła się niewątpliwie z tradycjami architektury pokarolińskiej i jej kościołów zamkowych, a być może także śródziemnomorskiej. Rotunda reprezentowała w każdym razie monumentalny przykład typu centralnego wśr. kościołów zamkowych na ziemiach czes., a jej oddziaływanie sięgało także do Polski (ob. Kraków, Rotundy), w samych zaś Czechach na długo stało się decydujące także dla kształtowania przestrzeni wnętrza kościelnych. Rotunda okazała się jednak w krótkim czasie zbyt ciasna, a zwłaszcza od chwili założenia



Ryc. 49. Plan Hradčan z XII wieku, wg Mencla

w Czechach. Pod koniec w. IX bowiem ks. Borzywoj po przyjęciu chrztu założył wnet po pierwszym kościele Św. Klimenta w Levým Hradcu (ob.) także pierwszy kościół P. Marii na zamku praskim: jego istnienie poświadcza także jeszcze kronika Kosmasa w r. 1092. Kwestia umiejscowienia tego kościoła, przez długi czas sporna, wydaje się ostatecznie rozstrzygnięta na podstawie wyników nowszych wykopalisk arch.; mieścił się on w pobliżu głównej bramy zach.; w w. IX było to miejsce przy drodze tuż przed bramą, ale w w. X znajdowało się już wewnątrz zabudowań zamkowych. Kościół był małych rozmiarów, jednonawowy z półokrągłą apsydą, w ciągu dziejów dwukrotnie odbudowywany, a później — chyba na początku XIV w. — zburzony i zasypany. Z drugiego kościoła, założonego przez ks. Wratysława ku czci św. Jerzego, poświęconego dopiero za ks. Waclawa, nie się właściwie nie zachowało; najstarsze zachowane części dzisiejszego kościoła Św. Jerzego pochodzą dopiero z końca w. X. Od tych skromnych początków bez porównania donioślejsza była jednak pierwsza monumentalna świątynia na zamku: kościół Św. Wita, wzniesiony przez św. Waclawa w latach 925—30. Była to rotunda stosunkowo dużych rozmiarów (fundamenty jej odkryto pod późniejszą kaplicą z grobem św. Waclawa), z czterema mocno na zewnątrz występującymi

biskupstwa praskiego (r. 973) nie odpowiadała zwiększonym potrzebom kultu. Toteż została zburzona w r. 1060, a nad nią zaczęto budować i w r. 1096 ostatecznie wykończono bazylikę

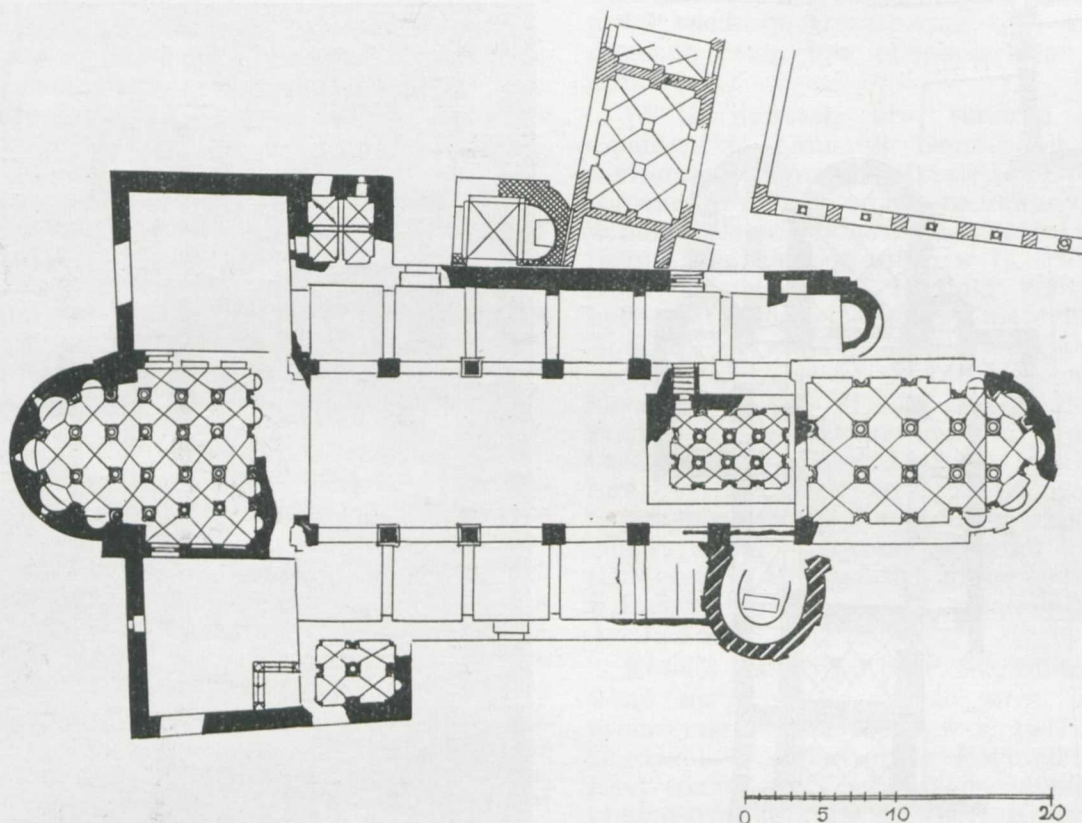


Ryc. 50. Hradčany. Rotunda Św. Wita — plan resztek fundamentów, wg Cibulki

trójnawową, w której umieszczono oprócz grobu św. Waclawa także relikwie św. Wojciecha, wywiezione z Gniezna do Pragi przez ks. Brzetysława. Jej fundamenty zachowały się pod późniejszą katedrą gotycką. Posiadała ona podwójny chór (wschodni i zachodni),

dwie krypty i dwie wieże, jak również bogatą dekorację plastyczną; sama zaś koncepcja przestrzeni jej wnętrza stanowiła jakby przejście od wnętrza centralnych do bazylik rom. Prawie w pełni zachował się drugi kościół na zamku, kościół Św. Jerzego. Pierwszy, sprzed r. 920, wedle nowszych badań arch. był już murowany. Drugi, który powstał wraz z żeńskim kl. benedyktynek w początkach rządów Bolesła-

o charakterze świeckim. Obwałowania względnie mury obronne otaczały w w. X całą przestrzeń dzis. trzeciego dziedzińca aż do miejsca sali Władysławowskiej na zachód, sięgając na wschód, być może, aż do dzis. Czarnej Baszty. Z dwóch wielkich bram, zbudowanych w okresie późniejszym z kamienia, prowadziła droga z bramy zach. w płd.-zach. rogu trzeciego dziedzińca w płn.-wsch. kierunku do



Ryc. 51. Hradčany. Plan bazyliki Św. Wita

wa II (967—99), padł w swej głównej części razem z kl. pastwą pożaru w r. 1142, został jednak od razu odnowiony. W stanie dzisiejszym kościół Św. Jerzego przedstawia się jak kopia z połowy XII w. starego kościoła typu ottońskiego, wzbogacona w następstwie różnymi dobudówkami. Jest to bazylika trójnawowa z trybunami nad nadzwyczaj wąskimi nawami bocznymi, typowymi dla bazylik ottońskich, i z kryptą pod prezbiterium. Podczas badań arch. odkryto tam pusty grób, który mógłby być grobem św. Ludmiły (?). Kaplicę zbudował Bolesław II wraz z kościołem, aby w niej pochować ciało św. Ludmiły. Później wzniesiono nową kaplicę Św. Ludmiły. Kaplica P. Marii, złączona z kościołem, posiada pozostałości bogatych malowideł ściennych z końca XII w. Zachowały się także części krypty zach., nad którą znajdował się zach. chór zakonnice.

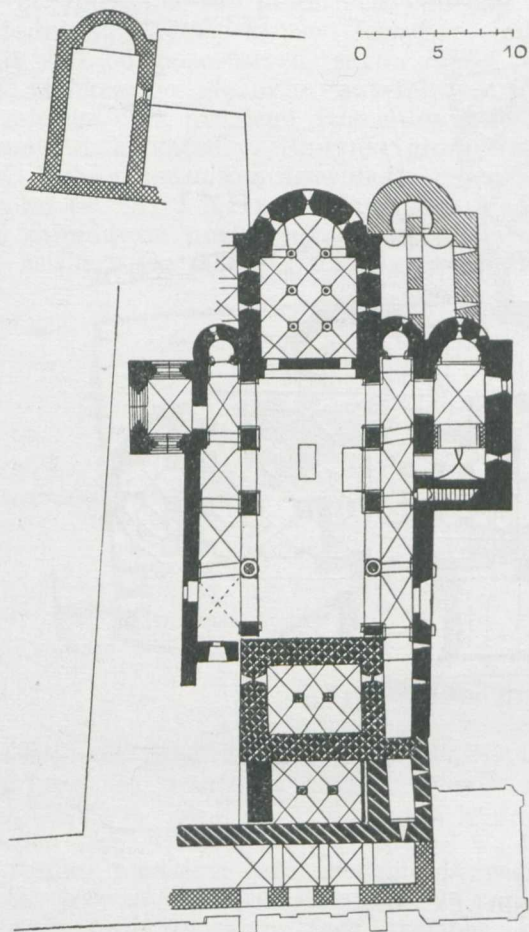
W epoce grodziskowej i rom. powstały na zamku praskim także rozległe zabudowania

miejsca katedry Św. Wita, a stamtąd dalej wzdłuż płd. strony kościoła Św. Jerzego ku znajdującej się w pobliżu tylnej bramy. Baszta trzecia, już kamienna, wznosiła się przed zach. fasadą sali Władysławowskiej. Budowle na terenie zamku były w X w. drewniane; w w. XI powstały jednak także już gmachy murowane, m. in. nie zachowany dwór książęcy oraz dwór biskupi, budowany sposobem przedrom. z fundamentami, w technice tzw. opus spicatum; zachowane są fundamenty kaplicy biskupiej Św. Maurycego.

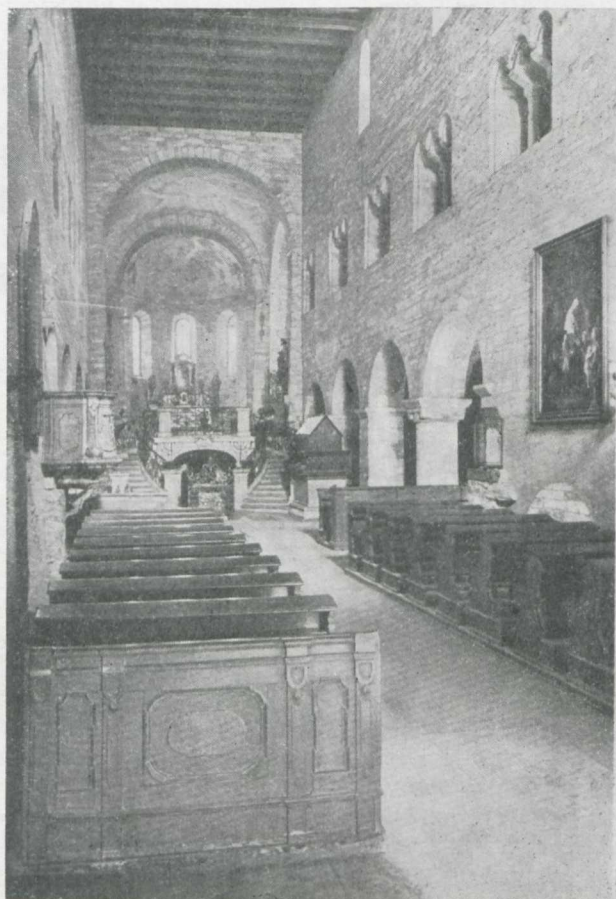
W w. XII rozpoczyna się — zarówno dla Pragi, jak i dla zamku — właściwy okres rom. wielką przebudową rozpoczętą w r. 1135 przez ks. Sobiesława I. Zamek otrzymał nowe ufortyfikowanie wysokimi murami obronnymi z regularnie układanych ciosów rom., otaczającymi obwód całego dawniejszego grodu, posiadającymi nowe bramy z basztami obronnymi. Równocześnie został odnowiony także dwór królewski, tym razem z kamienia, razem

z połączoną z nim kaplicą Wszystkich Świętych (r. 1182). Dwór, 48 m długości, przysunięty był do murów obronnych, a jego strona płd. skombinowana z trzema mniejszymi basztami w tym miejscu. Jego podziemie, zachowane i widoczne pod salą Władysławowską, znajdujące się poniżej poziomu powierzchni zamkowej, przykryte jest potężnym sklepieniem

clavova rotunda sv. Víta, Rozšířený zvláštní otisk ze Svatováclavského sborníku, Praha, t. 1, 1934; tenže, O poloze P. Marie na hradě pražském, Praha 1933; tenže, Kostel sv. Jiří na hradě pražském, Praha 1936; J. Čarek, Románská Praha, Praha 1947; V. Mencl, Praha předrománská a románská, [w:] Praha románská, Praha 1948, s. 45—125; Význam objevu nejstaršího kostelíka na pražském hradě (Projevy na konferenci archeologů a historiků), Praha 1951; I. Borkovský, O počátcích pražského hradu a o nejstarším



Ryc. 52. Hradčany. Plan kościoła Św. Jerzego



Ryc. 53. Hradčany. Wnętrze kościoła Św. Jerzego

kolebkowym, wzmocnionym silnymi gurtami poprzecznymi. Kaplica zamkowa posiadała na stronie zach. trybunę połączoną schodami z pałacem. Pałac ten, dużych rozmiarów, wraz z kaplicą, należy do grupy wielkich zach.-europejskich pałaców, zwłaszcza niem. (Norymberga, Cheb, Wartburg). Cały zaś zamek praski w w. XII łączył w sobie elementy tradycyjnego zach. systemu obronnego, schemat rom. pałacu typu niem. Pfalz, a równocześnie zachował rozplanowanie pierwotnego grodu staroczes. Dalsze nowe rysy, ale już gotyckie, miał otrzymać zamek w w. XIII. O ozdobie rzeźbiarskiej i malarskiej zamku ob. Czechy—sztuka, Praga.

Lit.: V. Birnbaum, Románská Praha, Ročenka Kruhu pro pěstování dějin umění za r. 1923, Praha 1924, s. 3 i n.; K. Fiala, Hrad pražský v době románské, Praha 1933; V. Birnbaum, Chrám sv. Víta, Kniha o Praze, Praha 1930, s. 17—36; J. Cibulka, Vá-

kostele v Praze, Praha 1949; J. Cibulka, Templum Sanctae Mariae, Kniha o Praze, Praha 1958, s. 25—46; I. Borkovský, K otázce nejstarších kostelů na Pražském hradě, Pam. Arch., 51, 1960, z. 1, s. 332—87. [Wojślaw Molè]