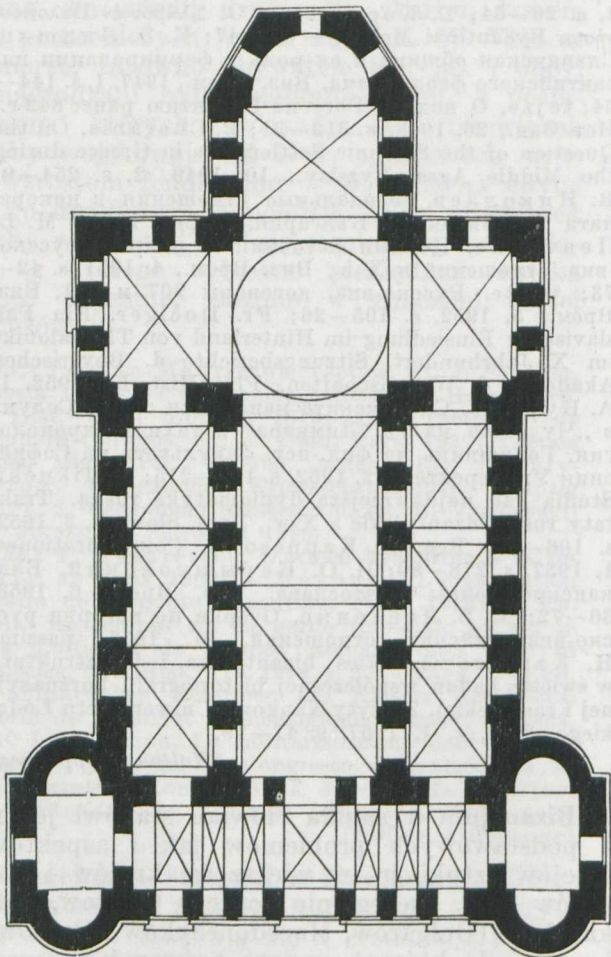


Bizancjum a sztuka Słowian stanowi jeden z podstawowych problemów jak i aspektów dziejów sztuki śr. w większości krajów i narodów słow. Szczególnie dotyczy to Słow. bałkańskich (Bułgarów, Macedończyków i Serbów) i wsch., do których wraz z najwcześniejszymi kontaktami gospodarczymi, polit. i religijno-kościelnymi także i sztuka w wyższych formach rozwojowych przyszła z Bizancjum. We wszystkich tych wypadkach idzie w pierwszym rzędzie o sztukę sakralną, chociaż nie wyłącznie; jeszcze przed chrystianizacją bowiem na

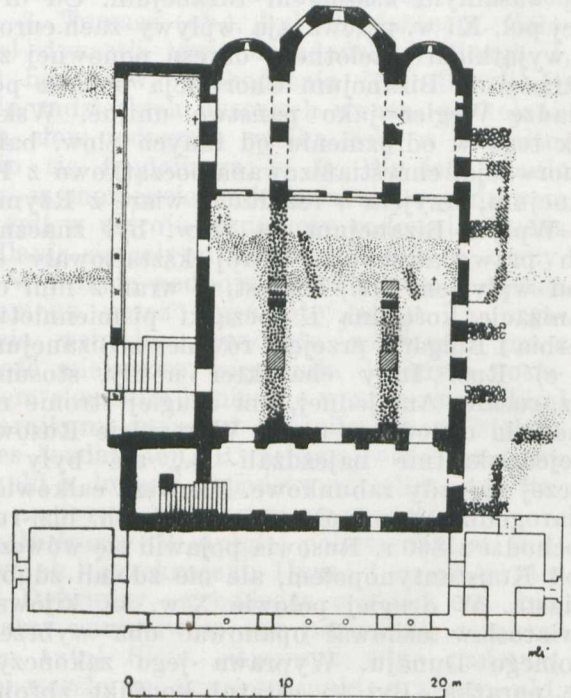
Rusi, jak i na Bałkanach, a poniekąd także u Chorwatów i Słowenów, a nawet u Słowian mor., pojawiają się wyroby biz. przemysłu artystycznego (wyroby złotnicze i w ogóle zdobnicze), a tkaniny biz. cieszyły się np. u Bułgarów (Protobułgarów) dużym popytem, skoro wymieniano je specjalnie wśród odszkodowań wojennych. U Słowian rus. importowane wyroby złotnicze i zdobnicze biz. były nawet pierwszym objawem ich bliższej styczności z kult. artystyczną świata śródziemnomorskiego. Już bardzo wcześnie wywołała ona naśladownictwo w rus. przemyśle artystycznym, wykazującym zresztą pod tym względem dawne własne tradycje. Zwłaszcza w technice emalii (ob.) dochodził on do osiągnięć cenionych z powodu swej finezji także w ówczesnej Europie zach. (Schedula diversarum artium Teofila Prezbitera). Należy podkreślić, że właściwa rola Bizancjum w tej dziedzinie zaczyna się dopiero po nawiązaniu bliższych stosunków centrów słow. z Bizancjum, jak też i po chrystianizacji Słowian.



Ryc. 47. Kościół Św. Sofii w Sofii — rzut poziomy (VI—IX? w.) wg B. Filova

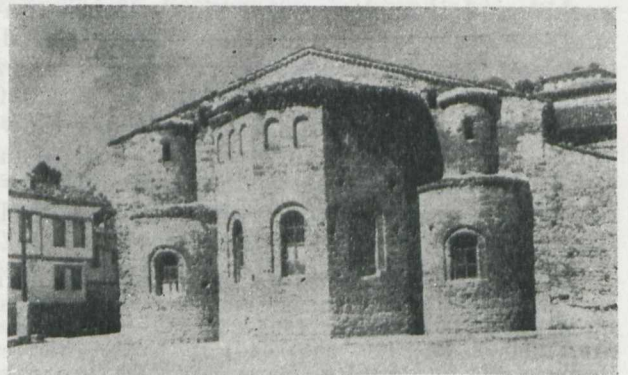
W krajach bałk. początki tego oddziaływania nie są dla nas jasne. Występuje ono już bardzo wcześnie, jeszcze przed oficjalnym przy-

jęciem religii chrześcijańskiej przez państwa słow., w danym wypadku przez Bułgarię; w środowisku słow. wówczas budynki sakralne i ich ozdoba należały całkowicie do sztuki biz., bez udziału w ich kształtowaniu arty-



Ryc. 48. Kościół Św. Sofii w Ochrydzie. Rzut poziomy wg R. Ljubinkowicia

stycznym ludności słow. Inaczej ma się sprawa w zasięgu sztuki i kult. artyst. pierwszego państwa bułg. (681—971) oraz macedońsko-słow. państwa cara Samuela (976—1018). Problematyka najstarszej bułg. sztuki (ob.) jest



Ryc. 49. Kościół Św. Sofii w Ochrydzie. Widok od wschodu wg W. Molé

wprawdzie zbyt skomplikowana, aby móc dokładnie rozgraniczyć wszystkie istniejące w niej elementy antyczne, zwłaszcza miejscowe późnoantyczne (świeckie i chrześcijańskie), orientalne, wsch. chrześcijańskie, protobułg. i biz.; zwłaszcza nie sposób ustalić, co z tego istniało na Półwyspie już przed ową chrystianizacją i trwało nadal jako tradycja miejscowa, a co

działało jako nowy impuls, oraz co — jakkolwiek pierwotnie nie pochodziło z Bizancjum — przenikało jednak za pośrednictwem i w przekształceniu biz. Udział w tym wszystkim Bizancjum, szczególnie samej stolicy, był na równi z jego udziałem w innych dziedzinach życia i twórczości kult. — b. duży. We wszystkich gałęziach sztuk plastycznych, a zwłaszcza w sztuce kościelnej, podstawy jej pozostały biz. w szerszym znaczeniu słowa. Gdy jednak wkład cech specyficznie biz., szczególnie knstpol., jest w sztuce Bułgarii naddunajskiej być może nieco mniej wyraźny, bardziej widoczny jest w sztuce na obszarach państwa cara Samuela, na ziemiach macedońskich o dawnej kult. i sztuce antycznej, wcz. chrześc. i biz. Do tradycji tych dochodziło jeszcze oddziaływanie bliskiego Sołunia (ob.), jak i stołecznego Konstantynopola. Szczególnie znamienne są żywe tradycje kierunku hellenistycznego w archit. biz. (np. Bazylika Św. Achileja na Małej Prespie). Obok niej istniała jednak również architektura przesiąknięta pierwiastkami orientalizującymi (Św. Sofia, Św. Kliment, Św. Naum w Ochrydzie). Tego rodzaju elementy biz. i wsch. chrześc. układają się w doniosłą podstawę późniejszego rozwoju architektury sakralnej środowiska macedońsko-słow., a w następstwie całego późniejszego rozkwitu sztuki w Macedonii. Podstawowe bowiem elementy biz. architektury sakralnej znajdują odpowiednik w rzeźbie dekoracyjnej (przeplatanej elementami orientalnymi), a zwłaszcza także w malarstwie ściennym. Malarstwo to, szczególnie bogato reprezentowane przez freski w kościele Św. Sofii w Ochrydzie (ob.), w Wodoczy oraz w Nerezi (ob.), stanowi wprost niczym nie zastąpiony zespół biz. malowideł ściennych XI i XII w.; na ich tle staje się dopiero zrozumiałym proces rozwojowy, którego zakończeniem było malarstwo biz. wieku XIV (tzw. renesans okresu Paleologów). Ostatnio przytoczone zabytki należą jednak już do okresu po upadku państwa Samuela, a tym samym do okresu ponownego panowania Biz. i konsekwentnie przeprowadzonej przezeń grecyzacji Kościoła, oczywiście także jego sztuki w Macedonii, jak i w całej Bułgarii. Po powstaniu drugiego państwa bułg. (1185—1396), w którego skład wchodziła przez pewien okres również Macedonia, wzmógł się wprawdzie element słow., pierwiastki biz. w sztuce obu krajów pozostały jednak mocniejsze niż dawniej. Znamiennym przykładem mocnych związków sztuki bułg. ze sztuką Konstantynopola w XIII w. są zwłaszcza malowidła ścienne w Bojanie (ob.) z r. 1259. Związki te pozostały charakterystyczne także dla późniejszych faz rozwoju bułg. sztuki (ob.) z centrum w Tyrnowie aż do końca w. XIV. Obok kontaktów z Konstantynopolem i Sołunem wchodzi w rachubę także styczność ze Św. Górą (ob. Athos) jako centrum biz. sztuki kl. Wśród zabytków zajmują szczególne miejsce cerkwie w Mesembrii (dzis. Nese-

bir), których architektura wykazuje obok mocnych związków z architekturą biz. niemniej charakterystyczne rodzime cechy twórcze.

Związki zachodzące między Bizancjum a śr. sztuką serb. (ob. Serbia — sztuka) przedstawiają się w nieco odmiennym świetle. Także tutaj, jeśli idzie o sztukę sakralną, same podstawy i założenia, zarówno w architekturze, jak i w malarstwie (ściennym, ikonowym i książkowym), a do pewnego stopnia także w rzeźbie, były biz., co było podyktowane choćby już potrzebami kultu. Zróznicowania są jednak tutaj bez porównania większe aniżeli w sztuce bułg. Infiltracja elementów biz. wy-



Ryc. 50. Gračanica wg A. Deroko

stępowała już bardzo wcześnie w związku z warunkami państwowo-polit. (zwierzchność biz., położenie geogr., obrządek biz.), łączyła się jednak w najstarszej sztuce serb. Dukli-Zety (Duklja ob.), czyli w tzw. Serbii przymorskiej, z przeważającymi elementami sztuki adriatycko-rom. W Serbii (ob.) za dynastii Nemaniców, pocz. od 2 poł. XII w., stosunki te ulegały kolejnym zmianom. Charakterystyczne są pod tym względem zwłaszcza przejawy w zakresie architektury. Gdy bowiem architektura sakralna grupy Raszki pomimo zasadniczych typów biz. rozbudowuje w swoisty sposób elementy rom., łącząc je z zasadniczym ujęciem biz. (ob. Studenica, Žiča, Arilje, Gradac, Deczani), to architektura serb. w Macedonii (zwłaszcza za królów Milutina, Stefana Urosza Deczańskiego i Stefana Duszana), przy całej swej oryginalności nosi wybitne piętno tra-

dycji biz., miejscami bezpośrednio stołecznych (ob. Chilandar, ob. również Nagoriczino, Gračanica, Markov manastir, Matejić). Od wzorów biz., przy utrzymaniu jednak styczności z architekturą kl. Athosu, oddala się natomiast grupa architektury w dorzeczu Morawy (ob. Lazarica, Rawanica, Kalenić). Ścisły związek sztuki serb. z Bizancjum jest być może jeszcze wyraźniejszy w dziedzinie malarstwa ściennego, w którego zabytkach odzwierciedlają się kolejno wszystkie kierunki i fazy rozwojowe malarstwa biz. od 2 poł. w. XII aż do pierwszej poł. w. XV. Stosunek tej sztuki do podniet i wzorów biz. jest jednak różny, często bezsprzecznie twórczy. Obok mającego nie raz miejsce bezpośredniego przenoszenia na



Ryc. 51. Malowidło — Narodziny Panny Marii. Cerkiew Joachima i Anny w Gračanicy. Fot. Instytutu Ochrony Zabytków Kultury NR Jugosławije

teren serb. wzorów malarstwa biz., mających swoje źr. w różnych centrach biz., rozwijają się w szeregu grup-szkół malarskich tendencje rodzime, realizowane w różnorodnych gradacjach, począwszy od przenoszenia wzorów pierwotnych na płaszczyznę zbliżoną do sztuki ludowej aż do koncepcji o szerokich horyzontach i wielkiej oryginalności. Wzory biz. nie są jednak wyłącznie; obok nich zaznaczają się również elementy zach., tj. przede wszystkim włoskie, występujące zarówno w ikonografii, jak i w ujęciu stylistycznym (ob. Serbia — sztuka, Studenica, Žiča, Sopoćani, Deczani i in.).

W sztuce pozostałych Słowian pld. wpływ Bizancjum jest co prawda bez porównania mniejszy, niemniej jednak istnieje i odegrał określoną rolę hist. W Dalmacji (ob.) dotyczy on nie tylko starszych zabytków architektury z okresu przed osiedleniem się Słowian oraz wcz. fazy słow. (ob. Zadar, Kotor), jak i danych źródłowych Konstantyna Porfirogenety, lecz także jeszcze okresów znacznie późniejszych (m. i. malarstwa ikon XV i XVI w.). Refleksy sztuki bizantyńskiej, co prawda raczej sporadyczne, istnieją także w sztuce, zwłaszcza malarskiej, ziem chorwackich i słoweńskich. Osobny rozdział stanowi zagadnienie roli dziejowej Bizancjum w powstaniu i rozwoju sztuki Słowian wsch. w okresie przedmongolskim. Jak

u Bułgarów i Serbów punktem wyjścia sztuki monumentalnej i sakralnej u słow. wsch. były podniety i wzory sztuki biz., która napływała wraz z nową religią chrześcijańską na Ruś Kijowską, przede wszystkim do Kijowa wieloksiążęcego, zarówno z miast bizantyjskich na Krymie i nad Morzem Czarnym (Chersones), jak i z samego Konstantynopola, oraz innych, starszych i nowszych centrów bizantyjskich, a m. in. także już z centrum nad Jeziorem Ochrydzkim. Początki wielkiej sztuki (zwłaszcza sakralnej)



Ryc. 52. Ikona Matki Boskiej Włodzimierskiej (Galeria Tretiakowska)

Kijowa i innych najstarszych środowisk rus. (ob. Ruś — sztuka, Kijów, Czernihów, Nowogród Wielki, Włodzimierz nad Kłajmą) wiążą się, chociaż bynajmniej nie wyłącznie, ze sztuką biz., i to pomimo tego, że od razu występują w niej także cechy inne, nadające całej tej sztuce osobliwe piętno odrębności i rodzimości. Cechy te rozwijają się bardzo szybko, szczególnie w okresie rozdrobnienia feud., kiedy wzmagają się tendencje i właściwości regionalne i miejscowe. Wraz z rysami łączności z jeszcze dalszymi środowiskami artystycznymi (sztuka skand., elementy wsch. — zwłaszcza w dziedzinie złotnictwa — jak i sztuka rom., charakterystyczne szczególnie dla architektury i rzeźby dekoracyjnej Rusi Halickiej, Czernihowskiej i Rusi Suzdalskiej) podporządkowane są jednak

aż do końca okresu przedmongolskiego (i jeszcze później) podstawowym motywem i tendencjom pierwotnych zasad biz. Zasady te, widoczne w architekturze, rzeźbie i malarstwie sakralnym, powodują, że odrębności sztuki st.rus. tego okresu, aczkolwiek być może silniej wyrażone aniżeli w sztuce Serbów i Bułgarów, są jednak do pewnego przynajmniej stopnia (tak jak tamte) odrębnościami w ramach wielkiej sztuki Bizancjum. Była ona odzwierciedleniem artystycznym wielkiej jedności duchowo-kult. Europy pld.-wsch. i wsch., jaka rozwinęła się na tradycjach późnoantycznej sztuki śródziemnomorskiej. Silniejsze oddalenie się sztuki rus. od Bizancjum miało przynieść dopiero późniejsze śr.

Lit.: O. Dalton, *Byzantine Art and Archaeology*, Oxford 1911; tenże, *East Christian Art*, Oxford 1925; Ch. Diehl, *Manuel de l'art byzantin*, 2 wyd., Paris 1925; Lj. Karaman, *Pregled umjetnosti u Dalmaciji (od doseljenja Hrvata do pada Mletaka)*, Zgb 1952; S. Radojčić, rozdziały o sztuce serbskiej, w: *Historija naroda Jugoslavije*, Zgb 1953; D. V. Sarab'janov, *De la relation entre l'art byzantin et l'art ancien russe*, *Byzslav.*, 19, 1958, vol. 1, s. 96—106. Ob. też: Lit. pod *Bulgaria—sztuka*, *Serbia—sztuka*, *Ruś—sztuka*. [Wojław Molè]