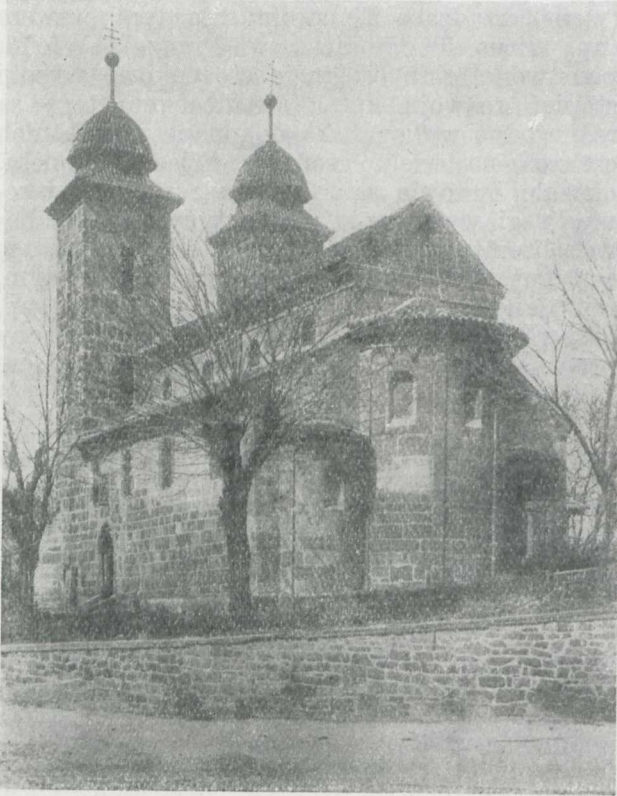


5. Sztuka. Zagadnienie początków twórczości artystycznej na terenie Czech i Moraw wiąże się z zagadnieniem osiedlenia się na nich plemion słow., jak również powstawania i początkowego rozwoju ich organizmów państwowych. Niejasne jest, jak dalece zachowały się i działały wśród ludności słow. tradycje dawniejszej sztuki miejscowej, jakie było znaczenie elementów prowincjonalnej sztuki rzym., jakie było oddziaływanie Bizancjum (ob.), jak przedstawia się kwestia importu wyrobów art. Nie jest również wyjaśniony problem sztuki w okresie wielkich grodzisk, kwestia sztuki

w misyjnej działalności Konstantyna i Meto-
dego (ob.) jak i jeszcze starszej działalności
misji niemieckich względnie iro-szkockich —
choć pewne światło na sztukę tego okresu
rzuciły nowe odkrycia arch. na Morawach (ob.).

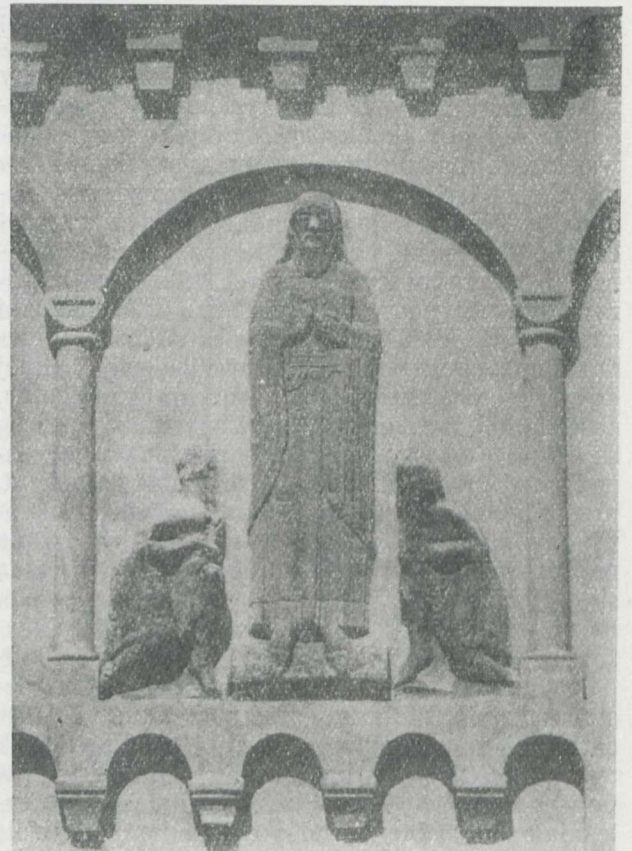
W okresie przedrom. na pierwsze miejsce
wysuwają się zabytki archit. sakralnej. Po-
czątki monumentalnej archit. sakralnej poza



Ryc. 124. Bazylika NMP w Tismicach wg: Dějepis
výtvarného umění v Čechách

wspomnianymi już fragmentami na Morawach
i resztkami wydobytymi przy wykopaliskach
arch. na Zamku praskim (fundamenty kościoła
P. Marii założonego przez ks. czes. Borzywoja?,
ob.), gdzie jednak nie wszystko jest jasne
(ob. Morawy, Hradczany), ujawniają się zvlasz-
cza w typach rotund. Najstarszą i najciekaw-
szą z nich jest rotunda Św. Wita na Zamku
w Pradze. Choć szczegóły jej wyglądu pier-
wotnego nie mogą być z całą pewnością zre-
konstruowane, mimo to jej znaczenie jest duże,
gdyż formy te wykazują rysy pokrewne z ca-
łym zasięgiem przedrom. rotund pokaroliń-
skich, sięgających od Dalmacji i Półwyspu
Bałk. aż do Polski. Rotunda ta stała się pier-
wotnym monumentalnym dla późniejszych
licznych rotund przedrom. i rom. na terenie
Czech i Moraw (ob. Rotundy). Jak i inne ro-
tundy okresu przedrom., była ta rotunda
związana z zamkiem ks. Liczne rotundy póź-
niejsze, zarówno w samych Czechach i Mo-
rawach, jak na Słowacji i w Polsce, zwią-
zek ten zatracają i zamieniają się na kościoły
cmentarne lub — gdzie indziej — na kaplice

cmentarne, spokrewnione z karnerami (ob.).
Nie należy również zapominać, że rotundy nie
były formą wyłączną kościołów najwcześniej-
szych, jak także i o tym, że kościoły murowane
należały do wyjątków i że większość świątyń
była drewniana. — Począwszy od 2 połowy
w. X (w r. 972 zostało założone bpstwo praskie)
nastąpiło znaczne zróżnicowanie sakralnych ty-
pów archit. Szczególnie ważne jest, że powstały
wówczas liczne kościoły kl., jak Św. Jerzego
na Zamku w Pradze (ob.), oraz kl. w Břev-
novie (ob.) w 993, Ostrovie (ob.) w 999, Sa-
zawie (1009, klasztor założony 1039) (ob.) i in.,
z których żaden jednak nie zachował się w sta-
nie pierwotnym. W drugiej połowie XI w. za-
kładano już kościoły wiejskie, a powstały wtedy
także pierwsze właściwe bazyliki rom.; nie-
które z nich z początku tylko częściowo mu-
rowano z kamienia, gdy reszta budowli była
drewniana (ob. Sazawa). Wówczas (po r. 1060)
powstała także pierwsza bazylika Św. Wita
na Zamku w Pradze, w której w toku odbu-
dowy po pożarze z r. 1091 wykończono drugą
apsydę na stronie zach.



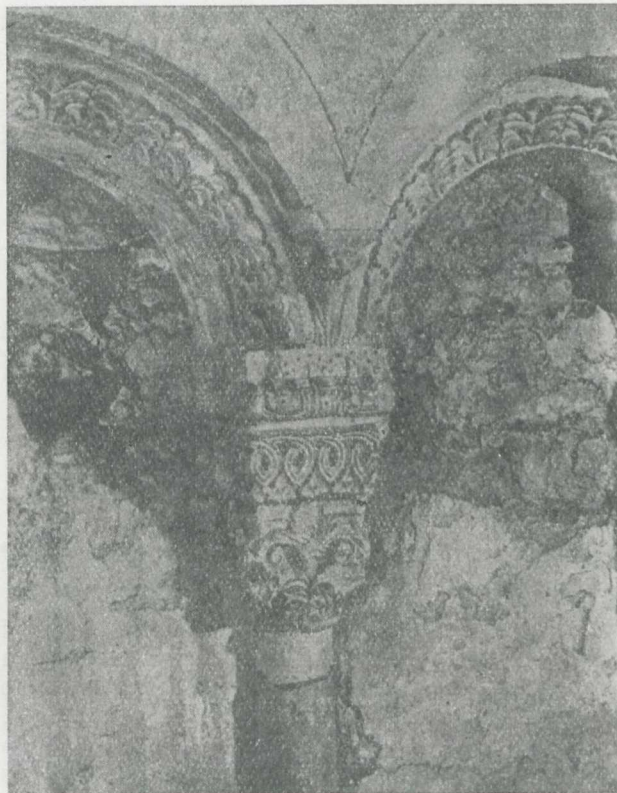
Ryc. 125. Kościół w Svatym Jakubie pod Kutną Horą
Fragment rzeźby wg: Umění

Dla w. XII, z którego pochodzi większość
zabytków archit. rom., znamienny jest wielki
rozmach budownictwa sakralnego. Obok ro-
tund typu dawniejszego (ob. Říp) zjawiają się
budynki centralne na planie środkowego kwa-
dratu z trzema półokrągłymi apsydami oraz

nawą podłużną po stronie zach. (ob. Řezno-vice na Morawach). Wielka jest też wówczas ilość kościołów budowanych na wsi; powstawały one wprawdzie także już pod koniec X w. i w XI w., zachowały się jednak dopiero z w. XII. Są to kościoły albo fundowane przez możnych, albo też założone przez różnych przedstawicieli władz świeckich lub duchownych. W pierwszym wypadku posiadają one w części zach. emporę różnych kształtów — miejsce dla właściciela — gdy natomiast miejsce dla ludu znajdowało się w nawie na dole (ob. Svatý Jakub, Potvorov, Zábřeh). Empora nie ma w grupie drugiej. Pozostałe części tych budowli jednonawowych, przeważnie o stropie drewnianym, rzadziej zasklepionych, były różne, apsydy przeważnie półokrągłe, różne były także wieże. Szczególnie bogate rozczłonkowanie strony zewnętrznej posiada wśród zabytków zachowanych kościół Św. Jakuba w Svatým Jakubie (ob.). Rozmiary tych kościołów są skromne, chociaż czasem przedstawiają się one jakby kopie wielkich bazylik (ob. Tismice). Z licznych bazylik kl., które powstały w w. XII, tylko

budowli jedynie fragmenty: Doksany (ob.), kl. w Milevsku, założony w 1187, w Plasach, poświęcony w 1204, w Teplicach, poświęcony w 1197.

W porównaniu ze skromnością strony art. tej archit. oznaczają zabytki w. XIII wzmacnianie się tendencji art., co jest niewątpliwie wynikiem żywszego kontaktu z centrami kra-



Ryc. 127. Olomuniec. Romański filar międzyokienny i obramienia wg: Archeologické Rozhledy



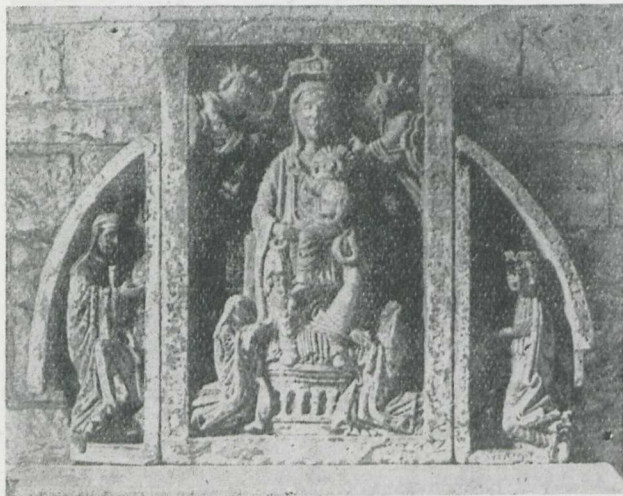
Ryc. 126. Kościół Św. Prokopa w Zaboří. Fragment rzeźby ornamentalnej portalu wg: Umění

niewiele się zachowało, przede wszystkim pierwotny kościół kl. w Strahovie (ob.), w Pradze (r. 1143), jak i kościół Św. Jerzego na Zamku w Pradze (ob.) z lat 1145—51, ostatni, najlepszy przykład archit. klasztornej XII w. Poza Pragą zachowały się z pierwotnych obszernych

jów sąsiednich, zarówno Saksonii, Bawarii, Frankonii, jak i Włoch, a przede wszystkim także wewnętrznego wzmocnienia gospodarczego oraz rozwoju społeczeństwa czes. Jest to widoczne już w archit. szlacheckich kościołów wiejskich (np. Potvorov, Vroutek z około r. 1230 i Vinec—około r. 1240), gdzie wszędzie przeprowadzone jest konsekwentnie jednolite ukształtowanie stylistyczne całej budowli i jej szczegółów przy zachowaniu pełnej swobody twórczej. To samo dotyczy archit. wielkich kościołów kl. początku XIII w.: w Kladrubach (ob.), poświęcony w r. 1233, już w stanie pierwotnym całkiem zasklepiony, oraz w Oseku, poświęcony w 1221 r. Budowle te oznaczają już pełny rozwój stylu romańskiego w Czechach, przy czym w okresie tym najsilniejszy jest jego związek ze sztuką saską, ale nie w sensie bezwzględnej od niej zależności, lecz twórczego włączenia się w środkowoeuropejski nurt rozwojowy.

Dzieje romańskiej archit. świeckiej są mniej przejrzyste. Z wielkich kl. kompleksów budowlanych zachowały się w większych roz-

miarach właściwie tylko milevski oraz strahovski (ob. Strahov), powtarzające (jak i inne, znane ze źródeł) zasadniczy typ zach. kl. (czworoboczny dziedziniec po środku, otoczony kruzgankiem wraz z właściwymi budynkami kl.). Do okresu rom. należą także już najstarsze części szeregu zamków ks. (w Starej Boleslavi i w Pradze z X w., w Křivoklat z okresu późno-



Ryc. 128. Kościół Św. Jerzego w Pradze. Rzeźba Madonny na tronie wg Cibulki

rom.) i w Roudnici późnorom. pałac biskupi z pierwszej połowy XIII w., jak i pałacu w Ołomuńcu (ob.). Dla dziejów archit. ważne są również świeckie domy rom. miasta Pragi, a raczej wówczas jeszcze nie obmurowanego podgrodzia Pragi (ob.), stanowiącego wtenczas doniosłe centrum handlowe na skrzyżowaniu wielkich dróg eur. (o tym świadczy zresztą także most kamienny na Wełtawie, zbudowany w poł. w. XII przez Judytę, żonę Władysława II, pierwszy most kamienny w Europie środkowej). Z charakterem handlowym Pragi ówczesnej wiążą się także wspomniane domy kamienne, po większej części kupieckie, wśród których znajdował się jednak także dwór szlachecki.

Niejasne są początki rzeźby rom. O jej istnieniu i wczesnym rozwoju mówią wprawdzie wzmianki źródłowe, m. in. także o legendarnej postaci rzeźbiarza Božetěcha (ob.) z 2 poł. XI w., opata kl. sazawskiego, twórcy nie mniej legendarnej „szkoły sazawskiej”. Konkretnie są natomiast fragmenty rzeźby dekoracyjnej kl. Św. Jana Chrzciciela na Ostrowie wełtawskim, założonego w r. 999, zburzonego w wojnach husyckich. Obok tradycyjnych motywów dekoracyjnych, geometrycznych i roślinnych, występują również motywy roślinne zbliżone do biz., a nawet także sprymitywizowane motywy poantyczne, jedne i drugie przejęte chyba za pośrednictwem Włoch. Z XII w. pochodzą także już najstarsze zachowane reliefy figuralne, jak np. bardzo płasko traktowane fragmenty tympanonu z kościoła na zamku Oldřiš sprzed r. 1150 (w Muz. Nar. w Pradze), oraz

rzeźby na pld. fasadzie kościoła w Svatym Jakubie (ob. ryc. 125) pod Kutną Horą, poświęconego w r. 1165, wykazujące w każdym razie związki z ówczesną rzeźbą włoską, gdy natomiast relief na tympanonie tegoż kościoła (Chrystus wśród dwóch aniołów) świadczy o wpływach sztuki saskiej. Różnego pochodzenia są także motywy rzeźbiarskie poszczególnych portali rom., np. w kościele Św. Prokopa w Zaboři z około r. 1200 (ob. ilustr.) pod wyraźnym wpływem rzeźby pld.włoskiej, tak jak i ozdoba rzeźbiarska okien zamku w Ołomuńcu (ob. ilustr.), gdy natomiast w typowo rom. portalu kościoła Św. Waclawa w Hrusicach (przed r. 1250) reprezentowane są pierwiastki przejęte z różnych wzorów stylu i motywów: z portalu zaborzkiego i ze sztuki niem., przy czym jednak całość wykazuje brak zrozumienia wzorów i ich wielkie uproszczenie, do jakiego sprowadza się ich „rodzimość”. Ostatnim i zarazem szczytowym zachowanym dziełem czes. rzeźby rom. jest trójdzielny relief z kościoła Św. Jerzego na Zamku w Pradze (ob.) z ok. r. 1228 (ob. ilustr.), przedstawiający w części środkowej Madonnę z Dzieckiem, koronowaną przez dwóch aniołów, i z dwiema zakonnicami kłęczącymi u jej stóp (obie założycielki kl.); w lewej części reliefu kłęczy siostra króla, Agnieszka (w latach 1200–28 również opatka kl.), a w części prawej król Przemysław I. Bizantynizujące wzory tego dzieła mogły dotrzeć do Czech tylko za pośrednictwem sztuki Saksonii. Wśród rzeźby portalowej zajmuje pierwsze miejsce bogato rozbudowana tzw. „brama rajska” kościoła kl. w Třebiču z ok. r. 1250, wykazująca zarówno związki z portalami normańskimi, jak i dolnoaustriackimi i węg.

Najstarsza twórczość malarska pojawia się naturalnie w związku z chrześcijaństwem i Zachodem; już wzmianki o działalności art. w kl. sazawskim jak i legendarne wieści o opacie Božetěchu z w. XI świadczą m. in. o roli kl. jako środowisk iluminatorskich. Toteż już z czasu przed r. 1006 pochodzi rękopis legendy Gumpolda (ob.) o św. Waclawie w bibliotece w Wolfenbüttel, ozdobiony miniaturami wykazującymi tradycje ottońskie i fuldajskie. Do okresu przejściowego początków w. XI należy także jeszcze manuskrypt Apokalipsy (Biblioteka Kapituły Praskiej), zbliżony do zabytków pld.niem., mających centrum twórcze w Ratyzbonie (ob.), o charakterze już zbliżonym do zwiększonego abstrakcjonizmu rom. Pierwszym przejawem rozwiniętego już w pełni stylu rom. jest jednak grupa spokrewnionych ze sobą rękopisów z tzw. Kodeksem wyszehradzkim (ob.) na czele, z ok. r. 1085, będącym jednym z najbogatszych w ilustracje ewangeliarzy okresu rom. w Europie (ob. ilustr.), niezwykle jednolitym pod względem stylu. Sztuka jego miniatur jest blisko związana z wielką tradycją malarską i iluminatorską środowiska ratybońskiego z ostatniej ćwierci XI w., jako też szkoły w Tegernsee. Do tej samej grupy należą

tw. Kodeks emmerański (ob.) w Bibliotece Czartoryskich w Krakowie (wnet po r. 1084) oraz Ewangeliarz gnieźnieński (ob.); stylowo zbliżony jest również Sakramentarz tyński (Biblioteka Zamoyskich w Warszawie). Bez względu na to, w którym warsztacie rękopisy te powstały, należy stwierdzić, że Kodeks wyszehradzki został napisany i ozdobiony dla Czech. Obok różnych innych zachowanych rękopisów z w. XII, bez większego znaczenia artystycznego lub hist., odznacza się swoimi miniaturami, spokrewnionymi pod względem stylu z Biblią z Erlangen, Psalterz praskiej Biblii uniwersyteckiej (XIII E 14b), którego styl podzielał na Psalterz ostrowski (ob.) (Biblioteka Kapituły Praskiej). Kodeks ten, wiążący się stylistycznie z zasięgiem malarstwa salzburskiego z okresu około r. 1200, powstał jednak niewątpliwie w Czechach; jest on ostatnim ważniejszym zabytkiem w czasie oddziaływania iluminatorstwa bawarskiego, które w ciągu w. XIII ustąpiło miejsca wzorom sztuki saskiej.

Z pld.niem. zasięgiem wiąże się jednak w drugiej połowie w. XII także sztuka najstarszych zachowanych malowideł ściennych. Najstarsze są freski w kaplicy zamkowej Św. Katarzyny w Znojmie (ob.) z r. 1134, o wyjątkowo dużym znaczeniu zarówno pod względem stylu, jak i tematyki, w której obok motywów religijnych przedstawione są postacie i sceny hist., składające się na genealogię dynastii Przemyślidów. Z drugiej ćwierci XII w. pochodzi dekoracja malarska kościoła Św. Klimenta w Starej Boleslavi (ob.) ze scenami z życia św. Klimenta oraz figurami alegorycznymi, zbliżonymi do stylu geometrycznego („cyrkowego”) salzburskiego około połowy w. XII. Cechy spokrewnione ze stylem sztuki salzburskiej wykazują także pozostałe zabytki z 2 połowy w. XII — fragmenty Sądu Ostatecznego w kościele Św. Piotra i Pawła w Albrechticach oraz liczne kompozycje w kościele Św. Jakuba w Rovnej i in. Tak jak w rzeźbie, występują także w zabytkach malarstwa XIII w. wyraźne związki ze sztuką saską, poprzez którą docierały do Czech wzory środkowoeuropejskiego bizantynizującego stylu rom. Na pierwszą ćwierć w. XIII przypada powstanie malowideł ściennych w kościele Św. Jerzego na Zamku w Pradze (ob.), jak i fragmentów fresków w Kondracu i w Bořitovie (Morawy) oraz fragmentów podobizn dwóch królów i królowej z jednego z praskich domów rom. Związki ze sztuką saską wykazują zresztą w tymże okresie także zabytki malarstwa książkowego, m. in. kodeksu Mater Verborum (ob.) (Muzeum Narodowe w Pradze) z bogatymi inicjałami romańskimi; przy szeregu dalszych rękopisów ich pochodzenie czes. nie zawsze jest ostatecznie ustalone. Punkt szczytowy rozwoju malarstwa rom. w Czechach oznaczają poniekąd malowidła w kościele Św. Prokopa w Třebieću z początku 2 połowy XIII w.

(sceny z legendy o św. Janie Ewangelście), gdy natomiast fragmenty fresków w kościele Narodzin P. Marii w Pisku (trzecia ćwierć XIII w.) reprezentują już przejście od późnego romanizmu ku poczuciu gotyckiemu.

O wyrobach przemysłu artystycznego okresu romańskiego w Czechach ob. Przemysł artystyczny.



Ryc. 129. Kodeks wyszehradzki wg Květy i Mencla

Lit.: B. Grueber, Die Kunst des Mittelalters in Böhmen, Wien, t. 1, 1875; J. Braniš, Dějiny středověké umění v Čechách, Praha, 1, 1892; A. Prokop, Die Markgrafschaft Mähren in kunstgeschichtlicher Beziehung, 1, 1894; F. J. Lehner, Dějiny umění národa českého, 1–3, 1902–7; Dějepis výtvarného umění v Čechách (praca zbiorowa), Praha 1931; J. Cibulka, Václavová rotunda sv. Vít, Svatojánský sborník, Praha, t. 1, 1934, s. 230–685; K. Guth, Praha, Budeč a Boleslav, tamże, s. 686–818; J. Čarek, Románská Praha, Praha 1947; J. Poulik, Staroslovanská Morava, Praha 1948; R. Turek, Výzkum libického hradíště v roce 1951, Arch. Rozh., 4, 1952, s. 490; I. Borkovský, Kostel P. Marie na Pražském hradě, Pam. Arch., 44, 1953, s. 129; J. Mašín, Románská nástěnná malba v Čechách a na Moravě, Praha 1954; A. Merhautová-Livorová, K vývoji románských centrálních staveb v Čechách, Umění, Praha, 3, 1955, č. 2, s. 128–38; V. Hrubý, V. Hochmannová, J. Pavelčík, Kostel a pohřebiště z doby velkomoravské na Modré u Velehradu, Časopis Moravského musea, 40, 1955, s. 42; V. Hrubý, Staré Město, velkomoravské pohřebiště „Na Valách“, Praha 1955; J. Cibulka, Velkomoravský kostel v Modré u Velehradu a začátky křesťanství na Moravě, Praha 1958.

Bardzo bogaty materiał odnoszący się do zabytków sztuki w Czechach zawierają również następujące

publikacje periodyczne: Dějepis výtvarného umění v Čechách; Československá Vlastivěda; Umění; Soupis památek historických a uměleckých v Království Českém, od 1897; Jahrbuch der Kommission für Denkmalpflege, Wien, od 1857; Ročenka Kruhu pro pěstování dějin umění, Praha 1916; Časopis přátel starožitnosti českých, 1888; Památky archeologické, Praha 1854; Věstník Klubu za starou Prahu, 1910; Umění, časopis Ústavu pro teorii a dějiny umění, ČSAV, od 1953. [Wojśław Molè]