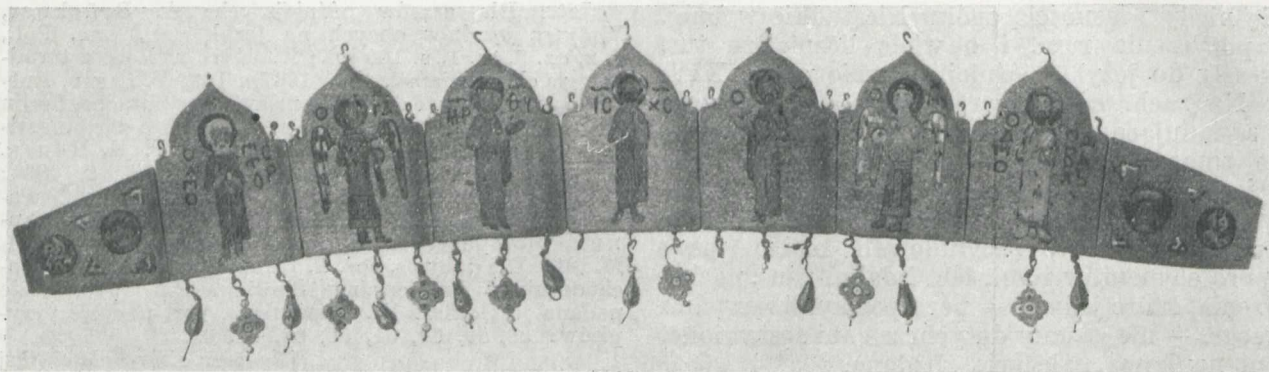


Emalia, technika jubilerska, polegająca na łączeniu w dekoracyjne całości tła-gruntu z pły-



Ryc. 190. Złoty diadem z przedstawieniem „Deesis” wg Kondakowa

tek metalowych, przeważnie złotych (miejscami także z miedzi lub brązu), z barwnymi drogiemi kamieniami lub (w właściwej E.) masą szklaną. Właściwa E. (pochodzenie słowa ze śr. łac. *smaltum*) powstała najprawdopodobniej w zasięgu wsch. części basenu śródziemnomorskiego lub staroż. Bliskiego Wschodu, skąd przedostała się także do staroż. Egiptu i Egei oraz do Grecji, gdzie była w każdym razie w użyciu już w VI i V w. przed n. e. Szczytowy rozwój osiągnęła jednak dopiero w Bizancjum.

E. biz. począwszy od w. VI należą bezsprzecznie do najwspanialszych i zarazem naj-

przegródkową, franc. *émaille cloisonné* (na płycie metalowej spawa się cienkie złote druciki, odpowiadające konturom zamierzonych rysunków, a masę wlewa się do miejsc między przegródkami). Dalsze stadia produkcji wiążą się z wygładzaniem gotowej już E. Dla Bizancjum typowe były przede wszystkim wyroby E. przegródkowej, w pełni rozwinięte już w VI w. n. e.; ich największy rozkwit przypadał jednak na okres od w. IX do XII.

Z Bizancjum rozpowszechniła się E. także w krajach zach. Reprezentowana jest również wśród zabytków w krajach słow. (w Bułgarii,



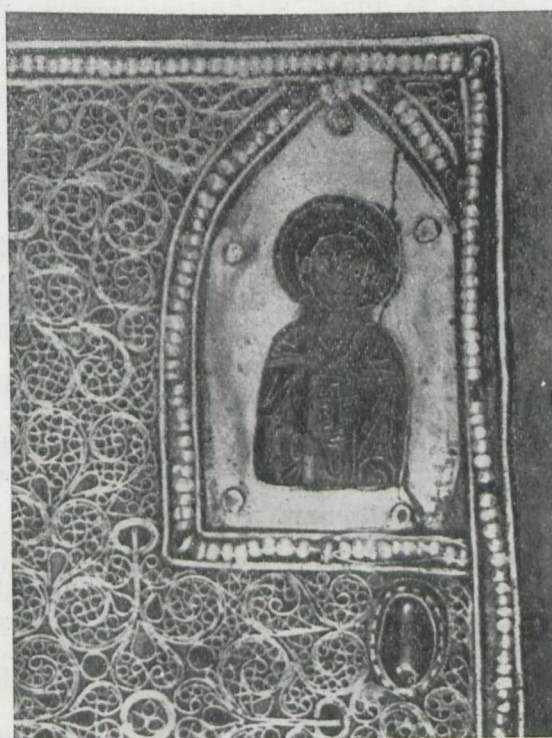
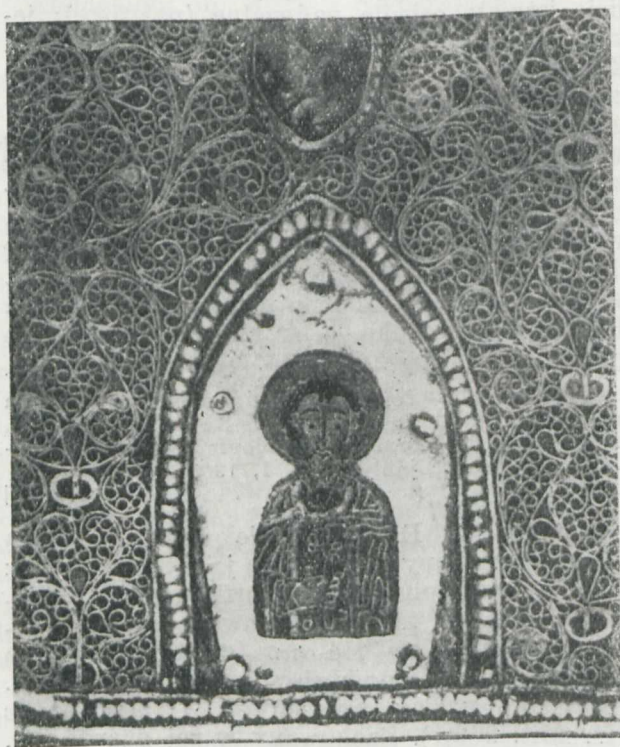
Ryc. 191. Złote emaliowane kolczyki wg Kondakowa

delikatniejszych dzieł sztuki śr. Ich elementem najważniejszym jest sproszkowana i barwiona, a potem znowu nad ogniem roztopiona i stężala masa szklana, która zwłaszcza przez domieszkę dwutlenku żelaza lub miedzi, jak i dwutlenku cyny, osiąga czasami niezmiernie delikatne i bogate efekty kolorystyczne. E. bywają jednak różne; zależnie od składu masy emaliowej są zwięzłe, prześwietlające, przezroczyste albo wzorzyste, a zależnie od gruntu-tła da się odróżnić dwie zasadnicze techniki: E. komórkową (masę szklaną wlewa się do wydłubanych poprzednio w płycie metalowej wgłębień-komórek), franc. *émaille champlevé*, i E.

Serbii, w Dalmacji i wśród Czechów), przy czym trudno jednak czasem stwierdzić, czy jest to import biz., czy też są to przedmioty produkcji miejscowej. W odniesieniu natomiast do Rusi śr. kwestia ta jest jasna; w Kijowie wykopano warsztaty emalierskie z resztkami masy emaliowej, świadczące o samodzielnej w tej dziedzinie twórczości miejscowej. Świadczą o tym również same E. kijowskie swoim kolorytem. Jest on różny od ówczesnego biz. i zawsze składa się z tonów czystych. Wyroby emaliowo-złotnicze są różne: bogate diademy złożone z płytek, jak diadem ze Sachnowki z w. XI z kompozycją z legendy o Aleksandrze



Ryc. 192. Miniatura z emaliami z Ewangeliarza Ostromira wg: Istorija ruskogo iskusstwa, t. 1



Ryc. 193. Okładka z emaliami do Ewangeliarza Mścislawa wg: Istorija ruskogo iskusstwa, t. 1

Wielkim, albo inny z całym „Deesis” i z dwiema kobiecymi główkami w kokosznikach — dalej złote „kołty” (kolczyki-wisiorki) o różnych formach z XI—XIII w., naszyjniki, krzyże (krzyż Eufrozyny Połockiej z r. 1161) oraz okładki książek (ewangeliarz Mścisława Włodzimierowicza sprzed r. 1117). Wśród E. na miedzi szczególnie wartościowy jest krzyż z pięcioma okrągłymi obrazkami emaliowymi (głowy świętych). E. komórkowa istniała na terenie Rusi wprawdzie już w IV i V w. n. e. (nad środkowym Dnieprem), znikła jednak w w. V, a zjawiała się ponownie w w. IX i X; złotnicy kijowscy przeszli zresztą pod wpływem Bizancjum do E. przegródkowej, a w w. X—XII Kijów stał się centrum wyrobów E., wysoko cenionych także w krajach zach. (Theophilus Presbyter, *Schedula diversarum artium*, wyd. A. Plg, Wien 1874).

Lit.: Н. П. Кондаков, Византийские эмали собрания А. В. Звенигородского, СПб. 1889—92; tenże, Русские клады, СПб., t. 1, 1896; М. Сергеева, Из истории русской эмали, Среди коллекционеров, 4, 1922; В. Никольский, Древнерусское декоративное искусство, Петроград 1923; В. Семенов, Очерк происхождения эмалевого мастерства в связи со стеклоделием и керамикой, Труды Государственного Исследовательского Керамического Института, t. 3, 1926; С. Гуцин, Памятники художественного ремесла, М. 1936; В. А. Рыбаков, Ремесло древней Руси, М. 1948, s. 374—97; tenże, Прикладное искусство и скульптура, ИКДР, М.—Л., t. 2, 1951, s. 416—27; tenże, Прикладное искусство киевской Руси IX—XI вв., История русского искусства, М.—Л., t. 1, 1953, s. 233—59; Г. Ф. Корзухина, Русские клады IX—XIII вв., М.—Л. 1954.
[Wojśław Molè]