

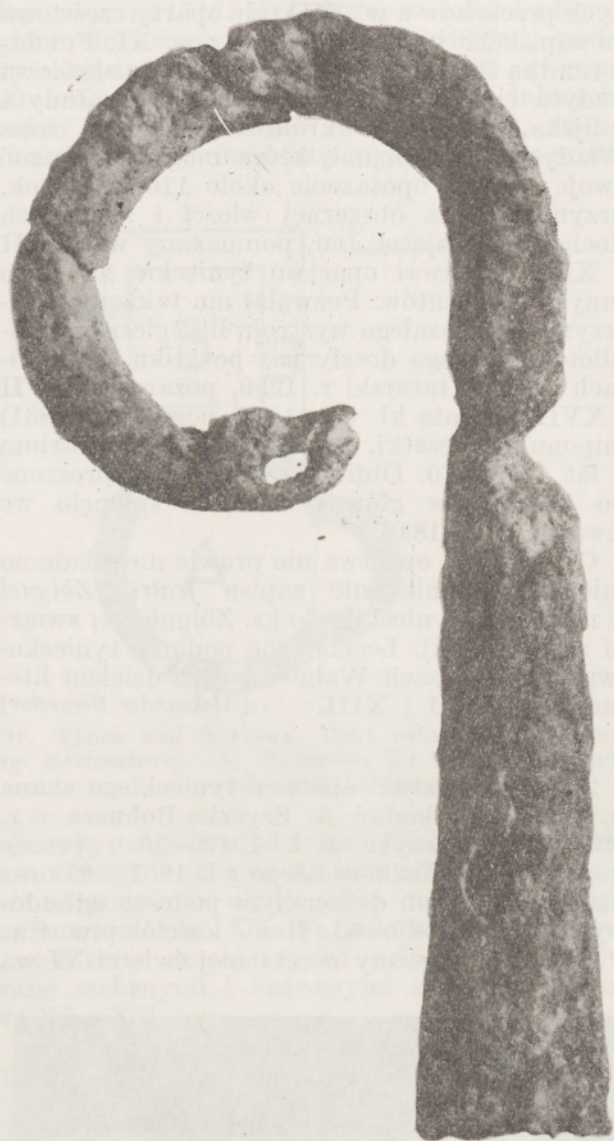
*Originalveröffentlichung in: Labuda, Gerard ; Stieber, Zdzisław (Hrsg.): Słownik starożytności słowiańskich : encyklopedyczny zarys kultury Słowian od czasów najdawniejszych do schyłku wieku XII, Bd. 6, Warszawa 1977, S. 235-238
Online-Veröffentlichung auf ART-Dok (2021), DOI: <https://doi.org/10.11588/artdok.00007594>*

2..Zabytki sztuki opactwa tynieckiego znane są w wyniku badań A. Szyszko-Bohusza z r. 1943, G. Leńczyka z l. 1949–50 i przede wszystkim L. Kalinowskiego z l. 1961–65 oraz dzięki odkryciom dokonany podczas odbudowy kl. w l. 1947–53. Rom. kościół p.w. Św. Piotra, wybudowany w ostatniej ćwierci XI w.,



121. Tyniec. Klasztor rom. Kapitel bliźni. Fot. T. Kaźmierski

w części fundamentowej wzniesiony został z bloków wapiennych, a w partiach naziemnych z bloków piaskowca techniką opus emplectum, o kostkach w licu różnej wielkości. Był on budowlą trzynawową i beztranseptową, zakończoną od wschodu trzema apsydami, z których środkową, większą, poprzedzał krótki, zapewne sklepiony chór na rzucie prostokąta. Od zachodu wznosiła się prawdopodobnie dwuwieżowa fasada. Trzy pary filarów na rzucie kwa-



122. Tyniec. Pastorał kościany z grobu nr 15. Fot. W. Gumuła

nego przez mnichów, lub też opata, i tradycji reprezentowanych przez architekta, przybyłego zapewne z Węgier za pośrednictwem króla Władysława św. Warsztat wykonujący kościół tyniecki był jednak miejscowy (technika murów i bazy półkolumn analogiczne jak w tzw. pierwszej katedrze krakowskiej). Kościół tyniecki otrzymał różową posadzkę gipsową, która



123. Tyniec. Złota obrączka i nodus od pastorału z grobu nr 8. Fot. W. Gumuła

dratu dźwigały arkady międzynawowe, nad którymi wznosiła się ściana z oknami i płaski strop. Do filarów tych od strony naw bocznych przylegały półkolumny, którym odpowiadały półkolumny przyścienne w nawach bocznych. Zapewne były one przewidziane do podtrzymywania gurtów sklepiennych. Realizacja sklepień w świetle danych arch. i analizy archit. jest jednak wątpliwa. Wejście z kl. wiodło przez prosty portal uskokowy w płd. nawie bocznej. Wejście główne prowadziło od zachodu przez trójdzielną kruchtę.

Typ formalny kościoła tynieckiego nawiązuje do tradycji tzw. pierwszej sztuki rom. przy — być może — pewnych związkach z architekturą propagowaną przez kluniaków (osiowy układ kościoła z jednym chórem, brak krypty, próby sklepień w nawach bocznych, wieżowa fasada, wezwanie Św. Piotra). Formy te były niewątpliwie wypadkową programu dyktowa-

w prezbiterium została, być może po połowie XIII w., zamieniona na płytki ceramiczne inkrustowane i reliefowe, o motywach plecionkowych, roślinnych i figuralnych. Ten typ posadzki wiąże się z bardzo aktywnymi w Krakowie od połowy XIII w. warsztatami dominikańskimi.

Pierwsze budynki klasztorne, poprzedzające czasowo kościół, były drewniane na podmurowaniu kamiennym. Ich reszty odkryto na terenie tzw. skarbezzyka. Drugi z kolei kl., murywany z drobnej kostki wapiennej, wzniesiono około r. 1100 po płd. stronie kościoła, wokół wirydarza. Zachowały się z niego przylegające do kościoła odcinki skrzydeł wsch. i zach., dolne partie refektarza w skrzydle płd. i cellarium w skrzydle zach. Kolumny krużganku wokół wirydarza ozdobione były rzeźbionymi kapitelami, z których zachowało się osiem połówek i cztery całe kapitele bliźnie (w większości zdo

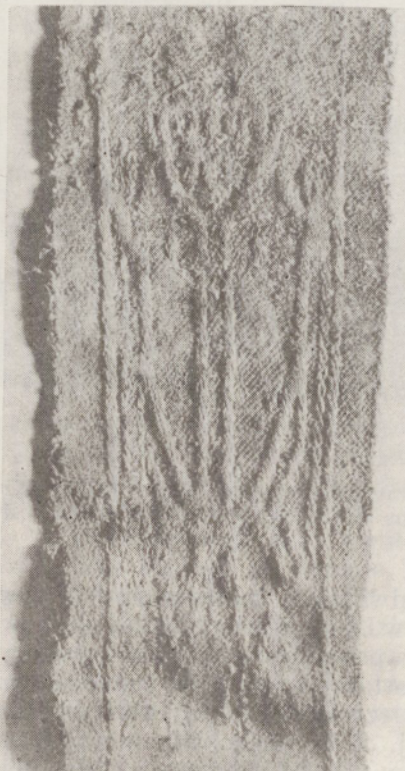


124. Tyniec. Złoty kielich i patena z grobu nr 8. Fot. W. Gumula

bione motywami wstęgowo-roślinnymi, plecionkowymi i w jednym wypadku postaciami antytetycznych ptaków), dziewięć baz kolumniek i kilka trzonów. Tektoniczny typ kapiteli w odmianie trapezowej oraz charakter płaskorzeźbionej dekoracji wywodzą się z tradycji biz., która do T. przyszła za pośrednictwem warsztatów północnówł. Z przebudowy po połowie XIII w. pochodzi wspornik z głową kobiecą w koronie o formie muru zębatego.

W grobach opackich w nawach kościoła rom. znaleziono trzy zespoły przedmiotów liturgicznych, zdeponowanych obecnie w skarbcu zamku królewskiego na Wawelu. Z grobu nr 15 pochodzą: fragmenty pastorału z połowy XI w., z częścią górną z kości, okuciem dolnym z miedzi pozłacanej, z nodusem i kurwaturą zakończoną głową węża-smoka pożerającego jabłko, prawdopodobnie roboty nadreńskiej; cłowiany krzyżyk, pierwotnie zawieszony na piersi opata. Z grobu nr 8 pochodzą: szczerozłoty kielich podróżny i patena z wyrytą prawicą bożą na tle krzyża, wynurzającą się z obłoków, z połowy XI w., wykonane bądź w Nadrenii, bądź w Polsce wedle wzoru zach.; fragmenty pastorału złożone z trzech elementów: pierścienia szczerozłotego z napisem OMNIS POTESTAS A DEO, łączącego nodus z drzewcem (z pierwszej połowy XI w.), nodusu z brązu, ażurowanego, ozdobionego wyobrażeniami sześciu czworonogów i sześciu ptaków (wyrób zach. z w. XI), dolnego okucia pastorału ze srebrnej blachy z napisem CONGREGA DISPERSOS HUMILES FOVE FRANGE SUPERBOS (z lat około 1100; w tym może czasie zmontowano całość pastorału). Z grobu nr 14 pochodzą: stuła i manipularz utkane z jedwabiu i nici srebrnej na duszy jedwabnej. Kompozycja roz-

łożona jest pionowo w trzech pasach, szerokim środkowym i dwu wąskich bocznych, tworzących obramienie. W polu środkowym powtarzają się rytmicznie postacie kapłanów w pozycji orantów. Między figurami umieszczono poziomo napis NIN. W obramieniu biegną w układzie pionowym kanciaste litery S oraz OH. Stułę na końcach uzupełniają doszyte kawałki gład-



125. Tyniec. Fragment stuły rom. Fot. W. Gumula



126. Tyniec. Kościół rom. Płytką posadzkowa z przedstawieniem centaura. Fot. W. Gumuła



127. Sakramentarium tynieckie. Miniatura z przedstawieniem Maiestas Domini. Fot. E. Kozłowska-Tomezyk

kiego jedwabiu z haftowanymi krzyżami wpisanymi w koło. Stuła i manipularz wykonane zostały zapewne na Sycylii około połowy XII w.; wzór postaci i napisów powstał natomiast w kręgu sztuki szkockiej lub iryjsko-northumbryjskiej. Z T. pochodziła (obecnie zaginiona) plakietka z kości słoniowej z drugiej połowy IX w. (lub początków X w.) przedstawiająca

Chrystusa na krzyżu w otoczeniu Marii, św. Jana Ewangelisty oraz św. Stefana i Longina, a nadto personifikacje: u góry słońca i księżyca, u dołu morza i ziemi. Biblioteka Narodowa w Warszawie posiada Sakramentarium tynieckie, wykonane w Kolonii około 1060 r. Zawiera ono dwie całostronicowe miniatury figuralne przedstawiające Chrystusa na majestacie i inicjał T[*e igitur*] z Ukrzyżowaniem oraz dwie całostronicowe miniatury z inicjałami.

[Klementyna Żurowska]

Źr.: zaginione, m.in. nekrolog, wykorzystał dowolnie S. Szczygielski w *Aquila polono-benedictina*, K-w 1663, i *Tynecia*, K-w 1668. Dok. wydali z kopiarzy z hiperkrytycznym niekiedy komentarzem W. Kętrzyński i S. Smolka w *Codex diplomaticus monasterii Tynecensis*, L-w 1875. Zob. też MPH, t. 1–6, wg indeksów; Z. Kozłowska-Budkowa, *Repertorium polskich dokumentów doby piastowskiej*, K-w, t. 1, 1937, wg indeksu.

Lit.: sprzed 1967 r. zestawia bibliografia w: *Sztuka polska przedromańska i romańska do schyłku XIII wieku*, W-wa, cz. 2, 1971, s. 828; por. też katalog tamże s. 772–3. T. poświęcone są głównie *Folia Historiae Artium*, t. 6/7, K-w 1971. Do nie uwzględnionej tam historii gosp. opactwa ob. A. Hirschberg, *Stosunki osadnicze w dobrach klasztoru tynieckiego w początkach jego istnienia*, L-w 1925, i rec. F. Bujak, *KHs.*, 39, 1925, s. 85 i n.; K. Buczek, *Książęca ludność służebna w Polsce wczesnofeudalnej*, W-w 1958; K. Tymieniecki, *Historia chłopów polskich w zarysie*, W-wa, t. 1–3, 1965–69, wg indeksu.

[A.G. i K.Ż.]