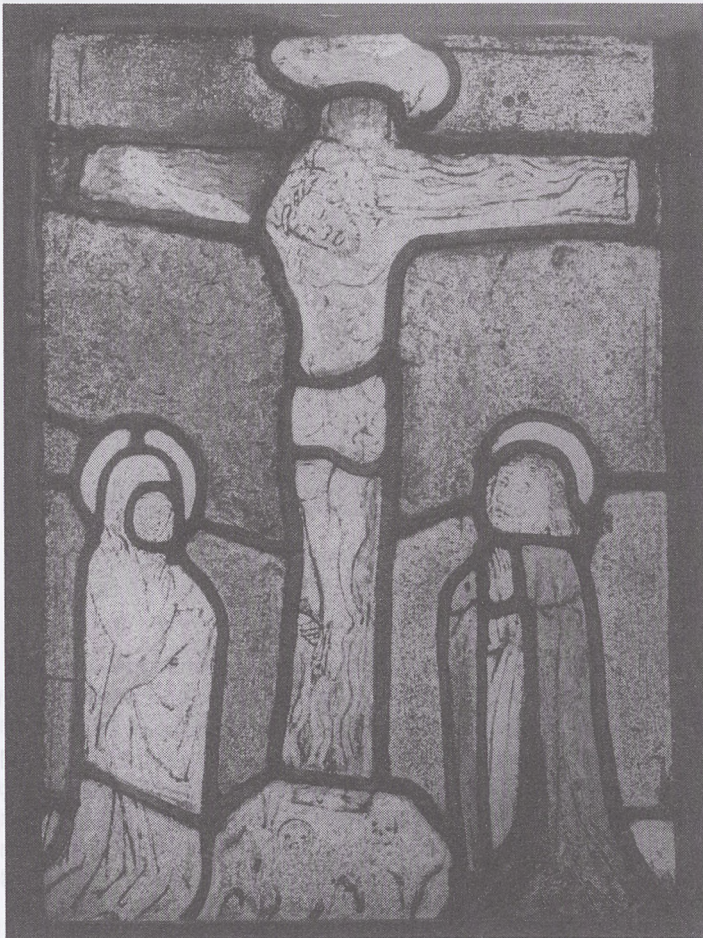


Sredniowieczne witraże Śląska

W ubiegłym roku z inicjatywy ks. dyrektora Henryka Pyki zbiory artystyczne Muzeum Archidiecezjalnego w Katowicach wzbogaciły się o niewielką kwaterę witrażową (36 x 26,5 cm) przedstawiającą scenę Ukrzyżowania z Marią i św. Janem Ewangelistą (il. 1) w typie tzw. liturgicznym, jaki w średniowiecznych mszałach występuje przed słowami początku Kanonu: *Te igitur clementissime*



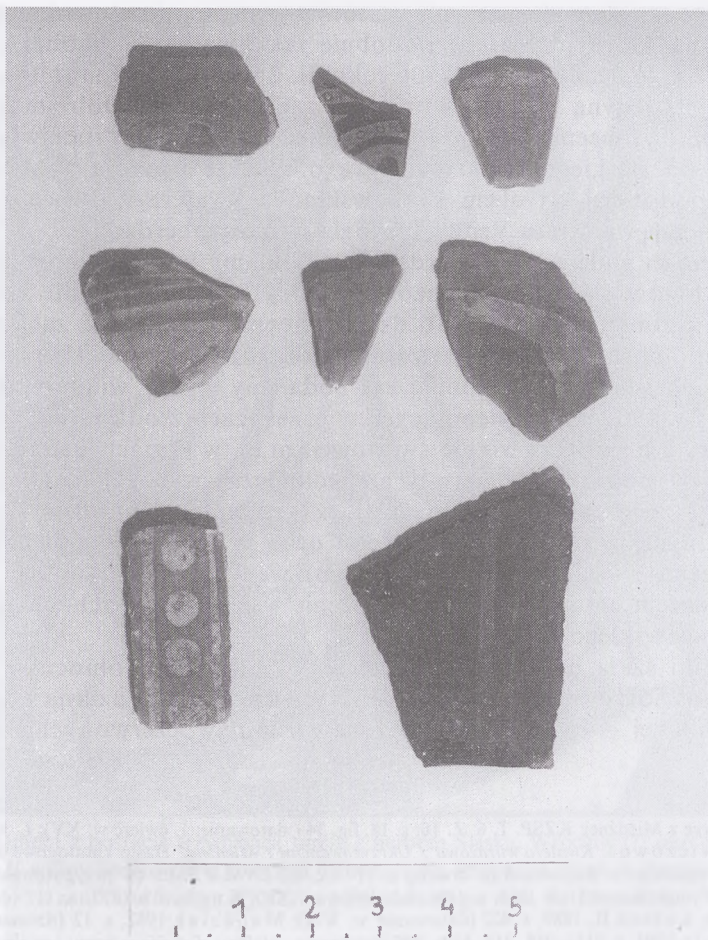
1. Ukrzyżowanie, Kraków (?) około 1440-1450,
Katowice, Muzeum Archidiecezjalne, z kościoła w Miedznej (fot. S. Oleszczuk)



2. Św. Barbara, Norymberga — warsztat Veita Hirsvogla około 1506, Wrocław, Muzeum Achidiecezjalne, z kościoła Joannitów w Tyńcu nad Ślężą (fot. S. Oleszczuk)

pater. Do roku 1993 kwatery ta wprawiona nieprawidłowo, bo licem na zewnątrz, stanowiła część przeszklenia wschodniego okna prezbiterium w drewnianym kościele parafialnym pod wezwaniem św. Klemensa Papieża w Miedźnej (w dawnym powiecie pszczyńskim w województwie katowickim) o średniowiecznej metryce sięgającej roku 1326, wzniesionym zapewne w wieku XVII, a przebudowanym i powiększonym na przełomie wieku XVIII i XIX¹. Po starannej

¹ O kościele w Miedźnej m.in. Lutsch IV, 1894, s. 436; KZSP. T.6: *Województwo katowickie*. Z. 10: *Powiat pszczyński*. Oprac. T. Chrzanowski i M. Kornecki. Warszawa 1961, s. 17—18, fig. 5; J. Matuszczyk: *Studia nad kościołami drewnianymi na Górnym Śląsku*. „Rocznik Muzeum Górnośląskiego w Bytomiu”. Sztuka nr 9. Bytom 1989, s. 23, 33 i przyp. 31, s. 38, 41, ryc. 25. Zob. też T. Łaś: *Przedtrydencki kult św. Klemensa Rzymskiego w Diecezji Krakowskiej w świetle wezwań kościołów*. „Roczniki Teologiczno-Kanoniczne”. T.14. Nr 4. 1967, s. 50.



3. Fragmenty szkieł witrażowych, Wrocław wiek XII—XIII,
Wrocław, Katedra Archeologii Uniwersytetu Wrocławskiego,
z wykopalisk na Ostrowie Tumskim (fot. S. Oleszczuk)

konserwacji, przeprowadzonej przez mgr. Sławomira Oleszczuka we Wrocławiu, została przekazana do Muzeum, w oknie zaś kościoła zastąpiła ją, osadzona prawidłowo, licem do wnętrza, kopia wykonana przez autora konserwacji².

Kwata witrażowa z Miedźnej nasuwa pytanie o miejsce, jakie temu za-
bytkowi przypada w dziejach witrażownictwa na Śląsku. Odtworzenie zaś tych
dziejów jest niewykonalne, ponieważ kwata z Miedźnej, datowana na lata
około 1440—1450, niemal w całości (z pierwotnym ołowiem) zachowana, jest

² O zakresie wykonanych prac S. Oleszczuk: *Dokumentacja konserwatorska średniowiecznej kwatery ze sceną Ukrzyżowania z kościoła p.w. św. Klemensa w Miedźnej*. Wrocław, czerwiec 1993 (mps w posiadaniu Muzeum Archidiecezjalnego w Katowicach oraz Pracowni Korpusu Witraży Średniowiecznych w Polsce, Instytut Historii Sztuki Uniwersytetu Jagiellońskiego w Krakowie).

jedynym przetrwałym do naszych czasów wyrobem witrażownictwa średniowiecznego na Górnym Śląsku, podobnie jak kwatera z wyobrażeniem św. Barbary (37 x 26,5 cm) z około 1506 roku (il. 2) z kościoła Joannitów w Tyńcu nad Ślązą jest jedyną kwaterą witrażową zachowaną na Dolnym Śląsku, do niedawna *in situ* (obecnie w Muzeum Archidiecezjalnym we Wrocławiu), obie zaś nie należą do śląskiego witrażownictwa o tyle, że kwatera z Miedznej jest najprawdopodobniej wyrobem krakowskim, a kwatera z Tyńca — niewątpliwym dziełem warsztatu Veita Hirsvogla w Norymberdze³.

Dla jasności niniejszych stwierdzeń wymieniamy teraz dostępne nam materiały do dziejów śląskiego witrażownictwa w porządku stanu zachowania, najpierw przedmioty istniejące do dziś, następnie witraże nie zachowane, ale znane z opracowań inwentaryzacyjnych oraz przekazów ikonograficznych (fotografii i rysunków); na koniec zaś podajemy wybór wiadomości o przeszkleniach i szklarzach, występujących w przekazach źródłowych⁴:

1. Odkryte po drugiej wojnie światowej, m.in. w ramach badań nad *mille-nium* państwa polskiego, materiały archeologiczne w postaci ułamków szkła witrażowego z wieku XII (?) i XIII, z resztami rysunku o charakterze ornamentalnym, z Ostrowa Tumskiego oraz z kościołów pod wezwaniem św. Wojciecha i św. Jakuba (Wincentego) we Wrocławiu (w tym ostatnim — z fragmentem ołowianej oprawy), obecnie w Katedrze Archeologii Uniwersytetu Wrocławskiego (il. 3)⁵.

2. Resztki szkła barwnego odkryte w roku 1970 w północnym ramieniu transeptu kościoła cystersów w Lubiążu: w rozecie maswerku okna wschodniego ściany północnej — przeszklenie złożone z rubinowoczerwonych, niebieskich

³ O kwaterze z Miedznej: KZSP. T. 6. Z. 10, s. 18, fig. 34 (datowanie: I. ćwierć w. XV); L. Kalinowski i H. Małkiewiczówna: *Kwatera witrażowa z Ukrzyżowaniem z Miedznej*. Hasło katalogowe w: *Zbiory Muzeum Archidiecezjalnego w Katowicach* [w druku], s. 11—12, il.; CVMA Polen (w przygotowaniu do druku). O kwaterze z Tyńca: Knoblich 1868, s. 109 (datowanie: w. XV); Knoblich 1872, s. 112 (datowanie: początek w. XVI); Lutsch II, 1889, s. 422 (datowanie: w. XVI); Mandziuk 1982, s. 12 (datowanie: początek w. XVI); Scholz 1991, s. 211—218, 232, Abb. 306 (ostateczne ustalenia dotyczące czasu i miejsca wykonania: norymberski warsztat Veita Hirsvogla, około 1506); CVMA Polen (w przygotowaniu do druku) powtarza ustalenia Scholza.

⁴ Przekazy te zawarte są w dużej mierze w pracach o charakterze przekrojowym: Schultz 1866, *passim*; Knoblich 1868, s. 104—114 oraz w kolejnych tomach inwentaryzacji zabytków sztuki Śląska Hansa Lutsch a: I, 1886; II, 1889; III, 1891 oraz V, 1903, zawierającym wykaz artystów czynnych na Śląsku. Autorzy dziękują też prof. Marianowi Kutznerowi z Wrocławia za przekazanie własnych informacji.

⁵ W. Kóćka, E. Ostrowska: *Wyniki prac wykopaliskowych we Wrocławiu na Ostrowie Tumskim w latach 1953 i 1954*. Spraw. Archeol. T. 2, 1956, s. 93, ryc. 11; E. Ostrowska: *Prace wykopaliskowe na Ostrowie Tumskim we Wrocławiu w 1955 r.* Spraw. Archeol. T. 3, 1957, s. 201; E. Ostrowska: *Prace wykopaliskowe na Ostrowie Tumskim we Wrocławiu w 1956 r.* Spraw. Archeol. T. 6, 1959, s. 154—155; J. Kaźmierczyk: *Wrocław lewobrzeżny we wczesnym średniowieczu*. T. 2. Wrocław—Warszawa—Kraków 1970, s. 185, 212, 214; „Informator Archeologiczny. Badania, rok 1972”. Warszawa 1973, s. 234 (Wrocław, ul. św. Idziego); „Informator Archeologiczny. Badania, rok 1975”. Warszawa 1976, s. 231 (Wrocław — Ostrów Tumski); J. Kaźmierczyk: *Rolnictwo i rzemiosło artystyczne wczesnośredniowiecznego Wrocławia*. W: *Wrocław, jego dzieje i kultura*. Red. Z. Świechowski. Warszawa 1978, s. 30—31, il. 26; A. Karłowska-Kamzowa: *Znaczenie Torunia dla rozwoju malarstwa gotyckiego na Pomorzu Wschodnim (do połowy XV w.)*. W: *Sztuka Torunia i Ziemi Chełmińskiej 1233—1815. Materiały sesji naukowej zorganizowanej dla uczczenia jubileuszu 750-lecia Torunia, w dniach 18—20 IV 1983 r.* Red. J. Poklewska. „Teki Komisji Historii Sztuki”. T. 7, 1986, s. 114; J. Olczak: *Wytwórczość szklarska we wczesnym średniowieczu*. W: *Polskie szkło*, 1987, s. 29—30, 37, 39; K. Dąbrowski: *Najstarsze polskie witraże*. W: *Polskie szkło*, 1987, s. 153; CVMA Polen (w przygotowaniu do druku).



4. Fragment z postacią trzymającą tarczę z herbem Śląska, Wrocław (?) około 1500, do II wojny światowej w zbiorach Towarzystwa Przyjaciół Nauk w Poznaniu, z zamku w Brzegu (?) (fot. wg Pajzderskiego, repr. A. Rzepecki)

i żółtych szkieł osadzonych w ołowiu (z czasu około 1330 ?), w maswerku okna zachodniego — przeszklenie w postaci trzech białych gomółek⁶.

3. Nikły fragment (6,5 - 9,8 x 7,5 cm) z roślinnością (il. 5), jedyna oryginalna pozostałość po części kwatery witrażowej przedstawiającej nie zidentyfikowaną ikonograficznie postać trzymającą tarczę herbową „z białym orłem śląskim z półksiężycem na piersiach” (il. 4); kwatera ta, według dawnych zapisów muzealnych pochodząca z zamku w Brzegu, przechowywana do drugiej wojny światowej w zbiorach Towarzystwa Przyjaciół Nauk w Poznaniu, w stanie uszkodzonym znajduje się obecnie w Muzeum Narodowym w Poznaniu (nr inw. Rz 1644); po raz pierwszy jej zdjęcie opublikował Nikodem Pajzderski, datując ją, trafnie zapewne, na lata około roku 1500⁷.

⁶ J. Pilch: *Architektura gotycka kościoła klasztorne cystersów w Lubiążu*. „Kwartalnik Architektury i Urbanistyki” 1973, t. 18, s. 37, 44, ryc. 9 na s. 42; CVMA Polen (w przygotowaniu do druku).

⁷ Pajzderski 1938, s. 241, 244, ryc. 3 na s. 244; CVMA Polen (w przygotowaniu do druku).



5. Zachowany dolny fragment kwatery z postacią trzymającą tarczę z herbem Śląska, Wrocław (?) około 1500, Poznań, Muzeum Narodowe (fot. G. Borowski)

Należy w tym miejscu stwierdzić, że w wyniku badań nad polskim tomem *Korpusu witraży średniowiecznych* z przynależności do Śląska wyłączone zostały dwie kwatery witrażowe, należące razem z poprzednią do zbiorów poznańskich, przedstawiające Ukrzyżowanie z napisem na titulucie: IESUS NAZARENUS / REX IUDEORUM (nr inw. Rz 1455), pochodzące z końca wieku XIII, a nie — jak się dotąd utrzymuje — z końca wieku XIV, oraz Tron Łaski (nr inw. Rz 1454) z około połowy wieku XV, według zapisów muzealnych rzekomo pochodzące z Brzegu, co powtórzył Pajzderski i kolejni autorzy zajmujący się tymi kwatarami; wśród nich Alicja Karłowska-Kamzowa Ukrzyżowanie uznała hipotetycznie za dzieło czynnego w Brzegu u schyłku wieku XIV mistrza Konrada z Wrocławia (Legnicy), o którym niżej⁸. Edward Rastawiecki w *Słow-*

⁸ Pajzderski 1938, s. 241—244, ryc. 1 na s. 244, ryc. 2 na s. 245; B. Tyszkiewicz: *Szkło i ceramika. W: Straty wojenne zbiorów polskich w dziedzinie rzemiosła artystycznego. T. 1. Warszawa 1953, s. 18, poz. 10, Tabl. 6 (Tron Łaski); Karłowska-Kamzowa 1970, s. 86; Zbiory Poznańskiego Towarzystwa 1982, s. 162, poz. 45, il. 124 (Ukrzyżowanie), poz. 46 (Tron Łaski).*

niku malarzów polskich pisał w roku 1851: „Podobnież w kościele św. Katarzyny Augustianów w Krakowie, fundacji Kazimierza Wielkiego, dotrwały do naszych czasów obrazy wypalone na szkłe, w pośrodku okien krążganków pomieszczone. Kilka z nich stąd wyjętych przed dwudziestu laty widziałem u p. Badeniowej w Poczieszcze pod Krakowem; dwa inne, a ostatnie, dostały się później do zbiorów moich. Z tych jeden wyobraża Tróję Świętą, drugi Chrystusa Pana na krzyżu; na obrazie tym jest napis: Jesus Nazarenus Rex Judeorum, kształt zaś głosek tego napisu odnosi się niewątpliwie do XIV wieku.”⁹ Kolekcja Rastawieckiego, zakupiona — dzięki Sewerynowi Mielżyńskiemu — do zbiorów Poznańskiego Towarzystwa Przyjaciół Nauk, razem z nimi została wcielona do Muzeum Wielkopolskiego (obecnie Narodowego) w Poznaniu¹⁰.

4. Nie zachowane, a istniejące do roku 1987 (?) kwatery witrażowe w kościele pierwotnie parafialnym pod wezwaniem św. Katarzyny w Bąkowie (niem. Bankau) w dawnym powiecie grodkowskim w województwie opolskim (il. 6), wzmiankowane przez Hansa Lutscha i Heinricha Oidtmanna¹¹, uwzględnione też w *Katalogu zabytków sztuki w Polsce* przez Tadeusza Chranowskiego i Mariana Korneckiego w tekście: „[...] kościół wzmiankowany 1335, obecny zapewne z czasów bpa Przeclawa z Pogorzeli (1342—1376). W XIV i XV pod patronatem komturstwa maltańskiego z Małej Oleśnicy (pow. oławski) [...] Okna ostrołukowe, dwustronnie rozglifione. We wsch. oknie części pd. prezbiterium trójdzielne laskowanie i maswerk kamienny o bogatej dekoracji złożonej z czteroliści i rybich pęcherzy; w nim (sc. oknie) zachowany częściowo witraż gotycki koniec w. XIV, z postaciami śś. Jana Chrzciciela i Chrystusa Salwatora (?), rozetą i dekoracyjnym wypełnieniem maswerku; dolna część okna zaszkłona gomótkami.”¹²

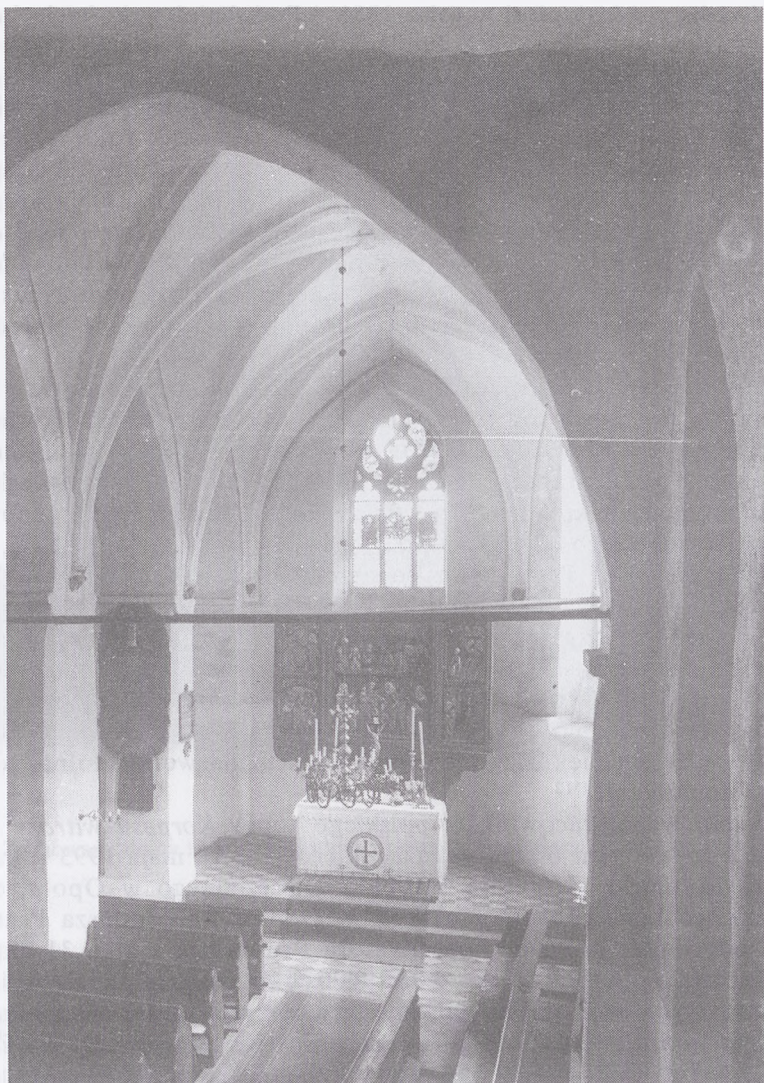
Na pismo współpracowników polskiego tomu *Korpusu witraży średniowiecznych* zapytaniem o stan witraża, skierowane 18 maja 1993 roku do ks. dr. Piotra Maniurki, dyrektora Muzeum Diecezjalnego w Opolu, oraz do wojewódzkiego konserwatora zabytków w Opolu, mgr. Janusza Prusewicza, nadeszła odpowiedź tylko od konserwatora Prusewicza z dnia 31 maja 1993 roku: „Decyzją nr 1488/70 z dn. 24.03.1970 relikty witraża zostały wpisane do rejestru zabytków woj. opolskiego. Niestety, decyzja ta nie uchroniła ich od dalszych zniszczeń. W roku 1987 (w sierpniu) bez zezwolenia WKŻ witraż

⁹ E. Rastawiecki: *Słownik malarzów polskich*. T. 2. Warszawa 1851, s. VI—VII. Zob. też L. Kalinowski, H. Małkiewiczówna: *Uwagi o średniowiecznych witrażach Pomorza Wschodniego*. „Folia Historiae Artium” 1992, t. 28, s. 155, przypis 1.

¹⁰ A. Ryszkiewicz: *Zasługi Edwarda Rastawieckiego jako kolekcjonera i mecenas*. W: *Mecenas, kolekcjoner, odbiorca. Materiały Sesji Stowarzyszenia Historyków Sztuki, Katowice, listopad 1981*. Warszawa 1984, s. 147—164; M. Warkoczewska: *Dzieje zbiorów Poznańskiego Towarzystwa Naukowego*. W: *Zbiory Poznańskiego Towarzystwa* 1982, s. 12, 21; A. Dobrzycka, K. Malinowski: *Muzeum Narodowe w Poznaniu w latach 1945—1952*. „Studia Muzealne”. T. 1. Poznań 1953, s. 206, 209.

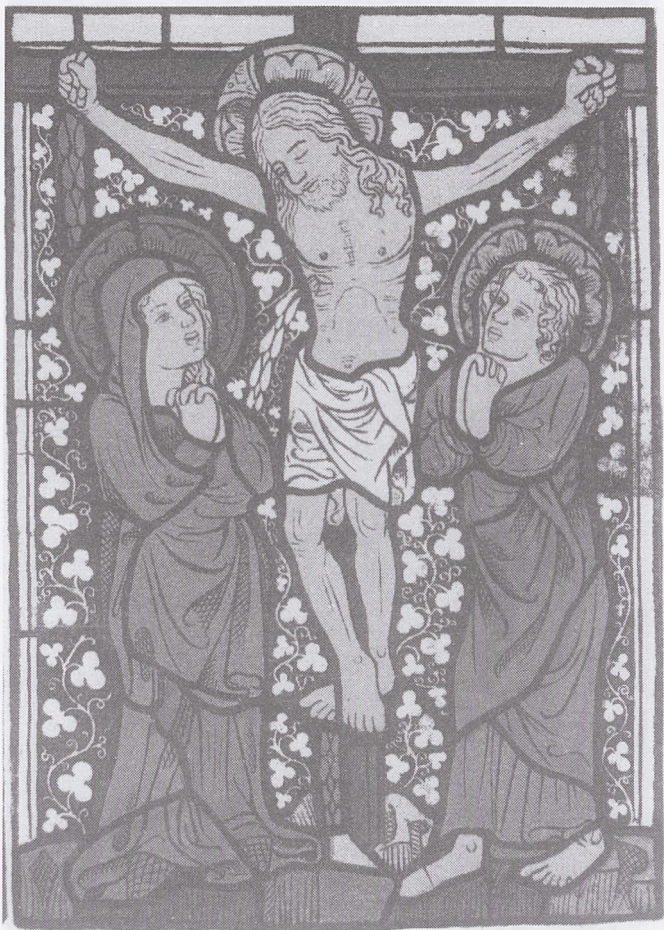
¹¹ Lutsch II, 1889, s. 305: „Bruchstücke in dem oben erwähnten Ostfenster, Johannes der Täufer, Christus mit der Weltkugel [?], ferner Ornamente in farbiger Ausführung und in Grisaille vorführend; sehr zerstört. Um 1400.”; Oidtmann 1898, s. 311 (wzmianka za Lutschem).

¹² KZSP. T.7: *Województwo opolskie*. Z. 3: *Powiat grodkowski*. Oprac. T. Chrzanoski i M. Kornecki. Warszawa 1964, s. 1, 2; Mandziuk 1982, s. 111 nie wspomina witraży w kościele.



6. Wnętrze kościoła w Bąkowie, z widocznymi w oknie prezbiterium resztami przeszklenia witrażowego
(fot. M. Kirchner przed 1945, Fototeka IS PAN w Warszawie)

średniowieczny został zastąpiony nowym, przedstawiającym św. Katarzynę, co stwierdzono na podstawie inspekcji kościoła w dniu 26.05.93 r. Proboszcz parafii w Kucharzowicach Stanisław Chabin, od 15-tu lat w tej parafii, której filię stanowi kościół w Bąkowie, stwierdził, że podczas instalowania nowego witraża stary został wyrzucony. W archiwum PSOZ nie posiadamy do-



7. Ukrzyżowanie, Wrocław (?) około 1370, z kościoła w Ozorowicach, zaginione w czasie II wojny światowej (fot. wg litografii repr. przez Heinelta)

kumentacji fotograficznej witraża ani tzw. karty białej zabytków ruchomych.” (List w archiwum Pracowni Polskiego Tomu *Korpusu witraży średnio-wiecznych*).

5. Nie zachowane, ale istniejące do drugiej wojny światowej w Śląskim Muzeum Rzemiosła Artystycznego i Starożytności we Wrocławiu trzy kwatery przedstawiające: Ukrzyżowanie z około 1370 roku (il. 7), oraz św. Katarzynę (il. 8) i św. Małgorzatę (il. 9), obie z lat około 1410—1420, przeniesione w latach zapewne siedemdziesiątych wieku XIX z kościoła parafialnego pod wezwaniem św. Jana Chrzciciela w Ozorowicach (niem. Sponsberg) w dawnym powiecie



8. Św. Katarzyna, Wrocław (?) około 1410-1420,
z kościoła w Ozorowicach, zaginiona w czasie II wojny światowej
(fot. wg litografii repr. przez Heinelta)

trzebnickim w województwie wrocławskim¹³. Wbrew dotychczasowym opiniom kwatery te różnią się między sobą znacznie czasem wykonania i stanowią pozostałość dwóch etapów przeszklenia kościoła istniejącego już w roku 1353.

¹³ F. Heinelt: *Glasmalereien aus der Kirche zu Sponsberg, 15. Jahrh.* SVBS. Bd I, 1870, 12. Bericht 1869, s. 201—207, Taf. 26: barwne litografie trzech kwater wg B. Mannfelda (datowanie: około połowy w. XV); Knoblich 1872, s. 112 (wzmianka); Kaless 1884, s. 163 (wzmianka, datowanie: w. XV); Oidtmann 1898, s. 245 (datowanie: jeszcze w. XIV); Lutsch III, 1891, s. 574 (wzmianka); H. Kohlhaussen: *Schlesischer Kulturspiegel im Rahmen der Kunstsammlungen der Stadt Breslau*. [Breslau 1935], s. 45—46, Abb. 36: fotografia kwatery ze św. Małgorzatą (datowanie wszystkich kwater: około 1425); Dobrowolski 1936, s. 160, ryc. 30 na s. 161: fotografia *Ukrzyżowania*, reprodukowana odwrotnie (datowanie wszystkich kwater: około 1420); Pajzderski 1938, s. 245 (datowanie wszystkich kwater: około 1420—1430); CVMA Polen (w przygotowaniu do druku) różnicuje datowanie, jak wyżej w tekście.



9. Św. Małgorzata, Wrocław (?) około 1410—1420,
z kościoła w Ozorowicach, zaginiona w czasie II wojny światowej
(fot. wg Kohlhaussena)

6. Kwatery witrażowe nie zachowane, znane jedynie z dziewiętnastowiecznych opracowań o charakterze inwentaryzacyjnym:

- Legnica, kościół parafialny pod wezwaniem śś. Piotra i Pawła (tzw. górny kościół): w roku 1890 w oknie kaplicy, ufundowanej w roku 1420 przy nawie południowej korpusu przez mieszczanina legnickiego, Franciszka Schobirca, wzmiankowane reszty późnośredniowiecznych witraży: Orzeł śląski oraz klucze herbowe miasta Legnica¹⁴;
- Pełcznica (niem. Pölsnitz) koło Kątów Wrocławskich, kościół parafialny pod wezwaniem św. Mikołaja: w roku 1868 w jednym z okien południowych nawy

¹⁴ Lutsch III, 1891, s. 224.

wzmiankowano „ein Haupt Christi mit Liliennimbus aus dem 15. Jahrhundert”¹⁵;

— Szydłowice (niem. Scheidelwitz) w pobliżu Brzegu, kościół parafialny pod wezwaniem św. Bartłomieja, wzniesiony w roku 1880: w roku 1888 wzmiankowano „Christuskopf, dem bekannten Selbstbildnis Dürers nicht unähnlich, sorgfältig auf Glas gemalt. Anfang des XVI. Jahrhunderts”¹⁶;

— Zielęcice (niem. Grüningen) koło Brzegu, kościół parafialny: w roku 1888 w jednym z okien prezbiterium wzmiankowany mały medalion z Matką Boską z Dzieciątkiem, pochodzący z wieku XVI¹⁷.

Do tych danych należy dorzucić wybór wzmianek dotyczących szklarzy i przeszkleń, zaczerpniętych z przekazów źródłowych, zestawionych niżej w układzie chronologicznym (podkreślenia w cytowanych tekstach pochodzą od autorów). Występujące w źródłach nazwy: „glazer”, „glassetzer”, „glaser und moler”, „moler” są często niejednoznaczne, na co już niejednokrotnie zwracano uwagę w dotychczasowej literaturze. Określenie „glaser” najczęściej zapewne dotyczyło wykonywanego zawodu, w tym także stosowało się do pracowników czy właścicieli hut szkła, ale mogło być także „nazwiskiem”; o ile „glaser und moler” odnosi się jednoznacznie do szklarza umięjącego posługiwać się rysunkiem i wypalać go na szkłe, a więc witrażysty *sensu stricto*, o tyle określenie „glaser” dotyczyć może szklarza posiadającego umiejętność osadzania w kwadrach i oknach tzw. białego przeszklenia, złożonego np. z rombów czy gomólek; umiejętność tę posiadał „glassetzer”, który jednak niekiedy był autorem kwatery figuralnych czy ornamentalnych; wreszcie z przytoczonych niżej wzmianek wynika też, że „moler” wykonywał również przeszklenia, najpewniej figuralne. Na koniec wzmiankowane w źródłach „fenestrae vitreae” — „glazefenster” to równie dobrze okna z białym przeszkleniem, jak i figuralnymi witrażami.

1329 — Henryków — 8 marca bracia Rudeger i Henryk de Hugowicz poświadczają, że ich zmarły ojciec zapisał testamentem czynsz dziedziczny w Ziębicach klasztorowi Cystersów w Henrykowie, m. in.: „residuum vero dicti census [...] pro instauracione et reparatione fenestrarum vitrearum et tecti capelle nostre annexo monasterio”¹⁸.

1333 — Żagań, klasztor kanoników regularnych — wzmiankowane przeszkłone okna¹⁹.

1348 — Praga — powstanie bractwa (*confraternitas*) malarzy, w którym od około roku 1365 występują także szklarze²⁰.

1364 — Roudnice koło Pragi — 30 czerwca umiera Ernest z Pardubic, arcybiskup Pragi, w roku 1349 fundator kościoła pod wezwaniem

¹⁵ Knoblich 1868, s. 113; Lutsch II, 1889, s. 256.

¹⁶ Lutsch II, 1889, s. 365.

¹⁷ Lutsch II, 1889, s. 347.

¹⁸ P. Bretschneider: *Urkundenbuch der Stadt Münsterberg*. Bd 2: *Von 1317 bis 1337*. Münsterberg 1928, Nr 29, s. 72.

¹⁹ Czihak 1891, s. 5; Oidtmann 1912, s. 24 przypuszcza, że mógł to być „gemalte Glasfenster”.

²⁰ CVMA Tschechoslowakei, 1975, s. 10—11 (tamże starsza literatura).

Zwiasutowania N.P. Marii i klasztoru kanoników regularnych w Kłodzku, pochowany zgodnie ze swą wolą w kłodzkim kościele parafialnym pod wezwaniem Wniebowzięcia N.P. Marii. Być może z jego fundacji powstały wzmiankowane w wieku XVII przez Bogusława Balbina witraże w kościele kanoników: „[aedificium] imaginibus ac tabulis pretiosis plurimis ornatum, quae hominum mentes in pietatis amorem raperent, parietes omnes imaginibus, ab arte commendatis coopertos, fenestras vitreas coloratas, ad gratiam oculorum luxisse atque etiam ipsas imaginibus spectabiles fuisse”²¹.

1374 — Wrocław — Conradus glaser alias moler de Legnicz otrzymuje prawo miejskie²². Zapewne wkrótce potem został zatrudniony, wraz z pomocnikami, przez biskupa Przeclawa z Pogorzeli (zm. 1376) do wykonania witraży dla wzniesionej przez biskupa kaplicy Mariackiej (mansjonarzy, tzw. mały chór) przy katedrze wrocławskiej²³.

1382 — Zgorzelec, kościół pod wezwaniem Świętej Trójcy — sprawiono organy oraz „vier bunte Glasfenster auf den Chor”²⁴.

przed **1386** — Wrocław — powstanie wspólnego cechu malarzy i stolarzy; w statucie króla Wacława IV z dnia 4 stycznia 1390, regulującym organizację cechu, jeden z przepisów brzmi: „3. Keyn man sal erbeiten mit dem pynzel, is sey glaser ader moler, er en tete denn rehte gender stat; wer dorwider tete, der sol vorbuzen noch der stat gnaden”; statut został potwierdzony w roku 1420 przez cesarza Zygmunta Luksemburskiego²⁵.

²¹ *Vita venerabilis Arnesti (vulgo Ernesti) primi archiepiscopi pragensis auctore Bohuslao Aloysio Balbino*. Praha 1664, s. 257. Jest to późny przekaz i może dotyczyć witraży powstałych w w. XV; współczesny Ernestowi Beneš z Weitmile pisał w swej *Kronice* ogólnie: „Struxit [...] Arnestus solemnpnem proposituram canonicorum regularium in Glacz et sufficientibus censibus, libris, preciosis ornatibus, picturis et exquisitis structuris ornavit.” Zob. „*Fontes Rerum Bohemicarum*”. T. 4. Praha 1884, s. 530. Równocześnie jednak z *Kroniki* Beneša wiadomo o „zwycaju” fundowania witraży przez arcybiskupa, zob. tamże: „coram imaginibus Dei et beatae Virginis, quas quandoque in vitris et aliis coloratis picturis fieri procurabat, deflexo in terram poplite pingebatur” (co powtórzył Balbinus, s. 308), nadto w r. 1364, w obejściu prezbiterium katedry w Pradze „unam capellam a fundamentis usque ad perfectionem suis sumptibus exstrui et fenestris vitreis exornari procuravit”. Zob. też K. Chytil: *Das Madonnenbild des Prager Erzbischofs Ernst im Kaiser Friedrich-Museum*. „*Jahrbuch der Königlich Preussischen Kunstsammlungen*” Bd 28/1, 1907, s. 136, 137; J. K. Vyskočil: *Arnošt z Pardubic a jeho doba*. Vyšehrad 1947, s. 472; CVMA Tschechoslowakei, 1975, s. 10.

²² Schultz z 1866, s. 44. Bibliografię dotyczącą mistrza Konrada z Legnicy (Wrocławia) zestawia Lutsch V, 1903, s. 222, 224, zob. też Thieme, Becker Bd 7, 1912, s. 311; *Słownik artystów polskich i obcych w Polsce działających*. T. 4. Wrocław—Warszawa—Kraków—Gdańsk—Łódź 1986, s. 95.

²³ Wiadomość tę, bez podania źródła, przekazują m.in. Luchs: *Schlesische Fürstenbilder des Mittelalters*. Breslau 1872, s. 18; P. Knötel: *Die Reste mittelalterlicher Wandmalerei in Breslau*. SVBS. Bd 4, 1888, 50. Bericht 1882, s. 91; Lutsch I, 1886, s. 25; Burgemeister 1930, s. 66; M. Bukowski: *Katedra Wrocławska, architektura. Rozwój — zniszczenie — odbudowa*. Wrocław—Warszawa—Kraków 1962, s. 71.

²⁴ C. G. Th. Neumann: *Geschiche von Görlitz*. Görlitz 1850, s. 654.

²⁵ *Schlesische Urkunden zur Geschichte des Gewerberechts insbesondere des Innungswesens, aus der Zeit vor 1400*. In: CDS. Bd 8, 1867, s. 85: LX, 3. Zob. też Wackernagel 1829, s. 505—506; Schultz 1866, s. 15—22; Knoblich 1868, s. 106—107; Czihak 1891, s. 42; Oidtmann 1898, s. 319; Dobrowolski 1936, s. 95.

- 1387 — Wrocław — rada miasta płaci: „I sco. pro pingendo vitro. It. I f. famulis Rabonis fer. 4 a. Pasce [...] 1/2 F. pro vitris [...] 1/2 f. pro reparatione vitrorum”²⁶.
- 1390 — Legnica, kościół pod wezwaniem św. Piotra i Pawła — 1 września Peter Hertil, członek rady miejskiej, płaci rzemieślnikom pracującym przy budowie, m.in. „Nicolao dem moler von czweyn venstirn XII m. vnd eyn firdung [...] Nicolao vnd Cunczin X m. vor eyn venstir”²⁷.
- 1391 — Wrocław — wzmiankowani: Hannos Gloser, Krystan Gloser, Mertin Gloser²⁸.
- 1394 — Wrocław — Mistrz Konrad, malarz, zobowiązuje się, że przed dniem św. Wawrzyńca (10 sierpnia) wykona dwanaście kwater witrażowych dla kościoła zakonników w Brzegu: „Magister Conrad der Moler hat globit, den Monchen czum Brige x i j. tofeln Glaswerkes vor laurencius gancz breytet koigin dem Brige vngehendert czu antwortin.”²⁹
- 1396 — Brzeg — 4 kwietnia książę Ludwik zapisuje w swym testamencie fundusze na przeszklenie jednego okna w kościele szpitalnym św. Antoniego oraz jednego okna w kościele pod wezwaniem N.P. Marii: „czu eym gla se fenstir czu sente Antonio zall man gebin funf marg czur kirchen [...] Czu vnser libn frouwen zal man gebin acht marg czu eym gla z fenster, daz wir globt habin vnser libn frouwen czumachen.”³⁰
- 1401 — Wrocław, kościół pod wezwaniem św. Doroty augustianów eremitów — Katharina Jacuschinne zapisuje jedną grzywnę „czu gla z e fenstern im Kore”³¹.

²⁶ *Henricus Pauper Rechnungen der Stadt Breslau von 1299—1358, nebst zwei Rationarien von 1386 und 1387...* In: CDS. Bd 3, s. 139, 140; Schultz 1866, s. 12; Knoblich 1868, s. 106, uważa wzmiankowanego pośrednio w rachunku Rabona za witrażystę, co powtarza Lutsch V, 1903, s. 685.

²⁷ E. Wernicke: *Bildende Künstler des Mittelalters in Liegnitz*. SVBS. Bd 3, 1881, 37. Bericht 1878, s. 253; H. Ziegler: *Die Peter-Paul-Kirche zu Liegnitz nach ihrer Geschichte und nach ihrem heutigen Bestande*. Liegnitz 1878, przyp. 27 na s. 178—179; Lutsch III, 1891, s. 209; Wernicke 1877, szp. 207 utożsamia wymienionego w rachunku Cunczina z mistrzem Konradem z Legnicy (Wrocławia), łącząc z nim nadto kolejne wzmianki wg Schultz 1866, s. 45, 46, 50, 51, z których wynikałoby, że Konrad żył jeszcze w r. 1412. O malarzu Mikołaju zob. Wernicke 1894, s. 181 oraz Lutsch V, 1903, s. 658.

²⁸ Knoblich 1868, s. 106, przyp. 3; Lutsch V, 1903, s. 580, 627, 643.

²⁹ Schultz 1866, s. 44. Zob. też Wackernagel 1829, s. 556; Luchs 1863, s. 4; Knoblich 1868, s. 106 (z odniesieniem do dominikanów brzeskich); *Urkunden der Stadt Brieg* 1870, s. 78; Lutsch II, 1889, s. 321; Oidtmann 1898, s. 245 (z odniesieniem do dominikanów); Karłowska-Kamzowa 1970, s. 86 (z warunkowym odniesieniem do franciszkanów brzeskich).

³⁰ *Urkunden der Stadt Brieg* 1870, Beilage XXXVI, s. 254. Ponieważ początek cytowanego wyżej, pierwszego zdania brzmi: „Den brudirn off den berge czum Brige zal man gebin czen marg czur kirche, vnd [...]” Lutsch II, 1889, s. 322 łączył pierwszy zapis dotyczący witraży z kościołem bądź dominikanów, bądź franciszkanów, Oidtmann 1898, s. 245 — z kościołem dominikanów, natomiast Karłowska-Kamzowa 1970, s. 86 interpretuje tekst następująco: „książe przeznaczca fundusz na wykonanie witraża z wyobrażeniem św. Antoniego dla tego [sc. franciszkańskiego] zespołu”. Zapis dotyczył jednak kościoła osiadłych w Brzegu już w początku w. XIV kanoników regularnych św. Antoniego, zwanych też szpitalnikami św. Antoniego; zapisy na ich rzecz określano: „ad sanctum Anthonium”. Por. J. He y n e: *Dokumentierte Geschichte des Bisthums und Hochstiftes Breslau*. Bd 2. Breslau 1864, s. 545—553.

³¹ *Burgemeister, Grundmann* 1934, s. 208.

- 1413 — Zgorzelec — wzmiankowany Enderlin glaser³².
- 1414 — Zgorzelec — „Herr Johannes in dem Spital” otrzymuje dwa skojce za przeszklenie okna na ratuszu³³.
- 1417 — Brzeg, kościół parafialny pod wezwaniem św. Mikołaja — 20 stycznia rada miejska zamawia u mistrza Piotra i Mikołaja Fischbacha przeszklenie wschodniego okna prezbiterium, złożone z dwunastu „obrazów”, oraz siatkę do tego okna: „Wir haben fordinget eyn lang glasefenster in der haubn meyster Peter vnd Nicol. Fischbach vmme xxvj. marg. doryn sulln se machen. xij bilde vnd eyn necze do for bis an dy fensterbang. dorczu solln wir en geben ysen vnd nayl.”³⁴
- 1431 — Zgorzelec — Jokoff der Glaser von Zittau (Żytawa) otrzymuje dwa skojce za osadzenie „ein grosses Fensterglas bei dem Ofen und fur das uber dem Ofen in der oberen Rathsstube”³⁵.
- po 1434 — Lubiąż, kościół Cystersów — po zniszczeniach klasztoru w latach 1430—1434, w czasach opata Marcina glogowska rodzina Michała Lobena ufundowała cztery okna w prezbiterium: „reficere fecerunt quatuor fenestras integras in ecclesia nostra retro chorum”³⁶.
- 1437 — Wrocław, katedra — staraniem Mikołaja Gramisa, „magistris fabricae”, odnowiono przeszklenie okna we wschodniej ścianie prezbiterium, nad głównym ołtarzem: „renovata fuit fenestra vitrea ecclesiae Wratislaviensis super summum altare per Nicolaum Gramis magistrum fabricae”³⁷.
- 1444-1463(1477) — Wrocław — Paul glaser der moler wielokrotnie starszym cechu, zapewne jednak malarz³⁸.
- 1 połowa wieku XV — Żagań, klasztor kanoników regularnych — sporządzono wypisy z dzieła Teofila Mnicha, *Schedula diversarum artium*, odnoszące się do wykonywania witraży, nieco zmienione w stosunku do oryginału oraz wzbogacone m.in. opisem sposobu uzyskiwania i stosowania tzw. żółcieni srebra (*silbirlloth*)³⁹.

³² Wernicke 1877, szp. 176; Lutsch V, 1903, s. 549.

³³ Wernicke 1877, szp. 176; Lutsch III, 1891, s. 681; Lutsch V, 1903, s. 581.

³⁴ A. Schultz: *Dokumente zur Baugeschichte der Nikolai-Kirche zu Brieg*. ZVGAS. Bd 8, 1867, s. 173; Knoblich 1868, s. 106; *Urkunden der Stadt Brieg* 1870, s. 111, poz. 774; Lutsch II, 1889, s. 311. Zob. też M. Kutzner: *Kościół Świętego Mikołaja w Brzegu. Przyczynek do badań nad śląską szkołą architektoniczną z XIV wieku*. W: *Piastowie brzescy i ich epoka. Materiały sesji naukowej. Brzeg 13—14 października 1972 r.* Opole 1973, s. 71; Schultz 1866, s. 50 i 23 zbiera wiadomości dotyczące ówczesnych malarzy wrocławskich imieniem Piotr oraz o Mikołaju Fischbachu, mieszczenie wrocławskim od r. 1403, kilkakrotnym starszym cechu malarzy (r. 1417, 1422). Zob. też Lutsch V, 1903, s. 673 i 555.

³⁵ Wernicke 1877, szp. 176; Lutsch III, 1891, s. 681; Lutsch V, 1903, s. 603.

³⁶ *Necrologium Lubense*. In: *Monumenta Lubensia*. Hrsg. v. Dr. W. Wattenbach. Breslau 1861, s. 56 (October 27); Knoblich 1868, s. 107.

³⁷ S. Rosicz: *Gesta diversa transactis temporibus facta in Silesia et alibi*. Script. Rer. Siles. 1883, Bd 12, s. 52. Zob. też: G. Grünhagen: *Protokolle der Breslauer Domkapitels. Fragmente aus der Zeit 1393—1460*. ZVGAS. Bd 5, 1863, s. 146, przypis 1; Knoblich 1868, s. 107; Burgmeister 1930, s. 68.

³⁸ Schultz 1866, s. 62—63; P. Knoetel: *Versuch einer Kunstgeschichte der Grafschaft Glatz*. „Vierteljahrsschrift für Geschichte und Heimatskunde der Grafschaft Glatz” 1888/1889, Bd 8, s. 309; Lutsch V, 1903, s. 670.

³⁹ Tekst rozpoczynający się od słów: „De colore quomodo vitrum depingitur”, w pochodzącym z Żagania

- 1459** — Legnica — wzmiankowany mistrz Hannos der Glassetzer, być może witrażysta⁴⁰.
- 1466-1469** — Wrocław, kościół kanoników regularnych pod wezwaniem N.P. Marii „na Piasku” (czasy opata Stanisława Brauera) — mistrz Jodocus Tauchen lapicida wznosi przy nawie północnej kaplicę z fundacji mieszczanina wrocławskiego, Filipa Dachsa; kaplicę tę Dachs „cum omni fenestratura et ornatura, tam altaris quam capelle etc. consummavit consumatamque certis ornamentis, calice et clenodiis dotavit”⁴¹.
- 1469-1502(?)** — Legnica — wzmiankowany Christoph, określane bądź jako „moler”, bądź jako „glaser”⁴².
- 1480** — Głogów — książę Jan II Żagański rozbija w swej komnacie „eine schöne grosse Glasscheibe, darauf Christus am Kreuze hangend gemahlet war”⁴³.
- 1486** — Świdnica, kościół parafialny pod wezwaniem śś. Stanisława i Wacława — Stanisław Krodel przekazuje sześć grzywnien na przeszklenie okna⁴⁴.
- 1487-1501** — Wrocław, kościół pod wezwaniem św. Wojciecha i klasztor dominikanów — rozbudowa kompleksu, udokumentowana w rachunkach⁴⁵; m.in. odnotowano wydatki:
- 1488:** „29 gr. pro vitris Nicolao pictori antiquo” (s. 224);
- 1489:** „6 gr. fratri martinō moler pro utensilibus ad vitra facienda et trahenda [...] 6 fert. magistro Jacobo pictori pro clenodiis vitreis ad fenestras ambitus: (s. 225);
„3 gr. martino moler vor lot” (s. 227);
- 1494:** „19 gr. pictori pro coloribus et vitris cum imaginibus” (s. 258);

rękopisie papierowym, przechowywanym w Bibliotece Uniwersyteckiej we Wrocławiu, sygn. IV. oct. 9, wpisany na fol. 68—71, został zidentyfikowany w r. 1829 i opublikowany w r. 1855 przez Wilhelma Wackernagla. Zob. Wackernagel 1829, s. 556 i przypis 32 (z datowaniem na koniec w. XV); W. Wackernagel: *Die Deutsche Glasmalerei. Geschichtlicher Entwurf mit Belegen*. Leipzig 1855, przypis 123 na s. 172—176. Zob. też Knoblich 1868, s. 108 i przypis 4; H. Oidtmann: *Die Glasmalerei im alten Frankenlande*. Leipzig 1907, s. 56—57; Oidtmann 1912, s. 24 i przypis 2, s. 25, 26, 28, 35, 36, 39, 164 i przypis 3, Abb. 16 na s. 27: reprodukcja karty 68 (datowanie: 1. połowa w. XV); S. Strobl: *Glastechnik des Mittelalters*. [Stuttgart 1990], s. 218 (przedruk tekstu za Wackernaglem).

⁴⁰ Wernicke 1877, szp. 208; Lutsch V, 1903, s. 582.

⁴¹ *Chronica abbatum Beatae Mariae Virginia in Arena*. Script. Rer. Siles. 1839, Bd 2, s. 251; Knoblich 1868, s. 107; Burgemeister 1930, s. 213, 221.

⁴² Wernicke 1877, szp. 208; Lutsch V, 1903, s. 616.

⁴³ *Jahrbücher der Stadt Breslau* von N. Pol. In: „Zeitbücher der Schlesier”. Hrsg. v. J. G. Büsching. Bd I. Breslau 1813, s. 133; Schultz 1866, s. 12; Knoblich 1868, s. 109; Czihak 1891, s. 5.

⁴⁴ E. Wernicke: *Baugeschichte der Katholischen Pfarrkirche zu Schweidnitz*. Breslau 1874, s. 12: „1486 Stanislaus Krodel 8 Mark für Glasfenster”.

⁴⁵ H. Luchs: *Baurechnungen des ehemaligen Dominikaner-Convents zu St. Adalbert in Breslau*. ZVGAS. Bd 2, 1859, s. 209—310. Podane wyżej w tekście, przy wypisach, numery stron dotyczą tej publikacji. O szklarzach i malarzach zatrudnionych przez dominikanów wrocławskich zob. Luchs 1863, s. 9, 10; Knoblich 1868, s. 109—110; Lutsch V, 1903, s. 604, 644, 660.

- 1495:** „25 gr. pictori pro vitris ad angulos faciendos pro fenestris et pro coloribus” (s. 261);
- 1496:** „8 gr. magistro Jacobo pictori pro ymagine in vitro (s. 272);
- 1497:** „8 gr. magistro Jacobo pictori pro vitris ad angulos fenestrarum” (s. 276);
- 1499:** „8 gr. magistro Jacobo pictori pro vitris ad angulos fenestrarum” (s. 291).
- 1493–1496** — Żagań, klasztor kanoników regularnych — opat Paweł I Hangwitz „ambitum sepulture fratrum, longa monasterii vastatione fenestris vitreis omnino anihilatis de novo reparare et fenestrare procuravit”⁴⁶.
- 1496** — Wrocław — Wilhelm von Oche (z Akwizgranu), „moler oder glasesetzer”, otrzymuje prawa miejskie⁴⁷.
- 1498** — Świdnica — wzmiankowany Jacob Crilsche, szklarz, może witrażysta⁴⁸.
- 1511** — Lwówek Śląski, kościół parafialny pod wezwaniem Wniebowzięcia N.P. Marii — 10 maja rada miasta zawiera kontrakt z mistrzem Hansem Schwantenerem „glaszesetzirn” — „vmme das verglasyn itczt gemeltir kirchin” przy użyciu „guttin venedischim glasse”⁴⁹.
- 1515** — Legnica — wzmiankowany Ambrosius glaser, może witrażysta⁵⁰.
- 1564** — Wrocław — wzmiankowany Johannes Meisner (Meisser ?) „glas-maler”⁵¹.
- 1622** — Kłodzko, kościół pod wezwaniem Zwiastowania N.P. Marii kanoników regularnych (następnie jezuitów), spustoszony przez żołnierzy — „die Soldaten, welche in der besatzung zu Glatz lagen, alle Fenster und Gegitter von Glass, Drath und Eisen daraus, wie auch von dem gantzen Thumstift weggetragen haben”⁵².
- 1666** — Wrocław, kościół pod wezwaniem N.P. Marii „na Piasku” kanoników regularnych — 2 lutego klasztor zawarł umowę „cum vitrario Schwidnicensi Severino Vlrich, nam cum fenestra ecclesiae juxta antiquum morem constarent ex figuris variorum vitri

⁴⁶ *Catalogus abbatum Saganensium*. Script. Rer. Siles. 1835, Bd 1, s. 398, 402; Knoblich 1868, s. 109.

⁴⁷ Schultz 1866, s. 83; Knoblich 1868, s. 109; Lutsch V, 1903, s. 513.

⁴⁸ Wernicke: *Urkundliche Beiträge zur Künstlergeschichte Schlesiens*. AKDV. Bd 22, 1875, szp. 146; E. Wernicke: *Schweidnitzer Maler von 1377 an*. SVBS Bd 2, 1875, 12. Bericht 1875, s. 266; Lutsch V, 1903, s. 627.

⁴⁹ E. Wernicke: *Löwenberger Glaserkontrakt 1511*. AKDV. Bd 29, 1882, szp. 173–174. Zob. też Knoblich 1868, s. 108; Czihak 1891, s. 4; Lutsch V, 1903, s. 707.

⁵⁰ Wernicke 1894, s. 282; autor zwraca uwagę na przekaz z 2 listopada tegoż roku, w którym: „die Anschaffung eines für die Kirche zum heil. Kreuz bestimmten Glasfensters in Aussicht genommen war”.

⁵¹ Schultz 1866, s. 97; Knoblich 1868, s. 110; Lutsch V, 1903, s. 647.

⁵² *Glaciographia oder Glätzliche Cronika... durch M. Georgium Aelurium frankostenensem Silesium*. Leipzig 1625, s. 329–330.

colorum, ut has eximeret novasque ex orbiculis lucidi vitri conficeret, promissi et soluti sunt ei 521 thal. 12 gl. 1xr.”⁵³

1666 — Świdnica, kościół parafialny pod wezwaniem śś. Stanisława i Wacława — w czasie naprawy okna głównego w fasadzie zachodniej wykonane zostaje (przez wspomnianego uprzednio szklarza Ulricha ?) nowe przeszklenie, złożone z ośmio- i czworobocznych szybek, za 300 guldenów⁵⁴.

1691 — Zgorzelec, kościół parafialny pod wezwaniem śś. Piotra i Pawła — 19 marca w czasie pożaru „die schönen Glasgemälde der Fenster unwiederbringlich verloren gingen”⁵⁵.

przed **1830** — Stare Bielsko, kościół parafialny pod wezwaniem św. Stanisława — usunięto witraże z okien prezbiterium i zastąpiono białym szkłem⁵⁶.

*

W drugiej połowie wieku XIX istniało na Śląsku kilka zbiorów dzieł sztuki, zawierających m.in. witraże średniowieczne i nowożytny, niemal wyłącznie jednak nieśląskie. Poza Muzeum Starożytności Śląskich (niem. Museum Schlesi-scher Altertümer) we Wrocławiu z jego niewielkim zbiorem witraży były to kolekcje prywatne⁵⁷. Przede wszystkim kolekcja Minutoli w Legnicy, zawierająca w roku 1872 ponad czterdzieści zabytków od wieku XIII do XVII włącznie, w tym m.in. kwatery średniowieczne z kościołów w Soest i Stendal⁵⁸

⁵³ *Chronica abbatum Beatae Mariae Virginis in Arena*. Script. Rer. Siles. 1839, Bd 2, s. 277; Knoblich 1868, s. 107—108 oraz Burgemeister 1930, s. 213 przyjmują, że witraże te mogły być wykonane w czasach opata Stanisława Brauera (1464—1470). Zob. też. J. Domasłowski: *Znaczenie klasztorów kanoników regularnych we Wrocławiu, Żaganiu i Kłodzku dla rozwoju średniowiecznej sztuki śląskiej*. W: *Sztuki plastyczne na średniowiecznym Śląsku. Studia i materiały*. Wrocław—Poznań 1988, s. 52.

⁵⁴ F. Görlich: *Versuch einer Geschichte der Pfarrkirche zu Schweidnitz*. Schweidnitz [1830], s. 75; Knoblich 1868, s. 108, przypis 2; Burgemeister 1930, s. 213, przypis 2.

⁵⁵ C. G. Th. Neumann: *Geschichte von Görlitz...*, s. 643; Knoblich 1868, s. 108 przyjmuje, że były to „noch reiche Glasmalereien”.

⁵⁶ Schenk: *Kirche und Flügelaltar zu Alt-Bielitz in Schlesien*. „Mittheilungen der K. K. Central-Commission zur Erforschung und Erhaltung der Baudenkmale”. Bd 1, 1856, s. 112: „Die Glasmalereien derselben [sc. okien prezbiterium] soll ein Erzpriester von Bielitz vor einigen 30 Jahren entfernt und durch das gegenwärtige weisse Glas ersetzt haben.” A. Peter: *Burgen und Schlösser im Herzogthum Schlesien*. Teschen 1879, s. 257; T. Dobrowolski: *Kościół św. Stanisława w Starem Bielsku. Przyczynek do dziejów gotyku w Polsce*. Wydawnictwa Muzeum Śląskiego w Katowicach. Dział 1, T. 3. Katowice 1932, s. 24. Tamże, s. 23, ryc. 12 i 13: w maswerkach dwóch okien w ścianie południowej prezbiterium widoczne reszty przeszkleń witrażowych, osadzone na ołowiu, obecnie nie istniejące.

⁵⁷ Knoblich 1868, s. 112; Kalesse 1884, s. 155, 163; E. Kalesse: *Führer durch die Sammlungen des Museums schlesischer Altertümer in Breslau*. Aufl. 2. Breslau 1885, s. 33, 45.

⁵⁸ *Catalog der Sammlung* 1872, s. 104—111, nr 2350—2392; pod nr. 2353 na s. 104 wymieniona kwatery z *Ucieczką do Egiptu* z około 1350, z Soest; pod nr. 2355 na s. 105 — fragment z pielgrzymem z w. XV, ze Stendal. Fragment ten, zakupiony w r. 1890 do zbiorów Muzeum Starożytności Śląskich we Wrocławiu, obecnie w Muzeum Narodowym tamże (nr inw. II-900), opublikowany został przez B. Fekcz-Tomaszewską: *Witraże nowożytny w zbiorach Muzeum Narodowego we Wrocławiu*. W: *Witraże nowożytny w zbiorach polskich. Katalog wystawy. Muzeum Narodowe we Wrocławiu, grudzień 1976 — maj 1977*. Wrocław [1976], s. 18, poz. 14, il. 11 jako wyrób południowoniemiecki z początku w. XVI. W rzeczywistości pochodzi z datowanego na lata około 1430 cyklu z legendą św. Jakuba Starszego w katedrze w Stendal (por. CVMA DDR 5.1, Berlin 1988, s. 47, 127—128, 137—139, 206—211, Abb. 310—315, 589—613) i stanowi nie znany badaczom niemieckim fragment sześciokwaterowej sceny z Pielgrzymami docierającymi do grobu św. Jakuba w Composteli (por. CVMA Polen, w przygotowaniu do druku).

oraz przeszklenie jednego z okien kaplicy w domu Tucherów przy Grasersgasse w Norymberdze, z przedstawieniami śś. Andrzeja i Sykstusa, z około roku 1504/1505, obecnie przechowywane w Forest Lawn Memorial Park w Glendale, Kalifornia⁵⁹; zbiory książąt von Hessen und bei Rhein na zamku w Karpnikach (niem. Fischbach) w dawnym powiecie jeleniogórskim, w których prawdziwym arcydziełem była kwatery ze śś. Augustynem i Mikołajem, obecnie własność Hessisches Landesmuseum w Darmstademie, datowana na lata około 1240—1250 i łączona ze środkową Nadrenią lub Frankonią nad Menem (Mainfranken)⁶⁰; zbiór witraży heraldycznych, głównie nowożytnych, ale także z czasów późnego średniowiecza, na zamku Kreppelhof koło Kamiennej Góry (niem. Landeshut), należący do hrabiego Udo zu Stollberg-Wernigerode⁶¹, oraz — do lat osiemdziesiątych wieku XIX — niewielki zbiór nowożytnych witraży szwajcarskich, umieszczony w jednej z komnat zrujnowanego zamku Grodziec (niem. Gröditzberg) w dawnym powiecie złotoryjskim, stanowiącego własność rodziny Benecke von Gröditzberg⁶². Kilka fragmentów średniowiecznych kwatery figuralnych posiadał też zamieszkały we Wrocławiu witrażysta Adolf Seiler (1824—1873): trzy przykłady cysterskich przeszkleń *en grisaille*, z przedstawieniami opata i zakonnika, anioła oraz opata w infule, nadto fragment z postacią Chrystusa ze sceny Ukrzyżowania, pochodzący z klasztoru w Bebenhausen w Szwabii⁶³.

⁵⁹ *Catalog der Sammlung 1872*, nr 2367 na s. 106—107: szczegółowy opis przeszklenia, z podaniem proveniencji. Zob. ostatnie publikacje: *Stained Glass before 1700 in American Collections: Midwestern and Western States (Corpus Vitrearum Checklist III)*. In: „Studies in the History of Art”. Vol. 28: Monograph Series I. Washington [1989], s. 55—56, Ill. oraz Ill. frontispiece; Scholz 1991, s. 74—75, 78, Abb. 94 na s. 77. W zbiorach Muzeum Sztuki w St. Louis (Missouri) znajduje się obecnie, pochodząca z Kolekcji Minutoli, kwatery norymberska z około 1520—1530, z przedstawieniem kobiety trzymającej dwie tarcze herbowe. Por. *Catalog der Sammlung 1872*, nr 2370 na s. 107 oraz *Stained Glass before 1700 in American Collections*: T. B. Husband: *Silver-Stained Roundels and Unipartite Panels (Corpus Vitrearum Checklist IV)*. In: „Studies in the History of Art”. Vol. 39: Monograph Series I. Washington [1991], s. 118, Ill.

⁶⁰ Lutsch III, 1891, s. 451; S. Beeh-Lustenberger: *Glasmalerei um 800—1900 im Hessischen Landesmuseum in Darmstadt. Abbildungsteil*. [Frankfurt a. Main 1967], Abb. 10, 11; *Textteil*. [Darmstadt 1973], s. 26—27, Nr 16 (tamże starsza literatura); R. Becksmann: *Deutsche Glasmalerei des Mittelalters. Eine exemplarische Auswahl*. [Stuttgart 1988], Abb. 13, s. 115.

⁶¹ Knoblich 1868, s. 112; Lutsch III, 1891, s. 386.

⁶² Knoblich 1868, s. 112. W r. 1881 w „Tygodniku Ilustrowanym” (nr 291), w artykule *Zwaliska zamku Grodziec* wzmiankowano salę rycerską, w której „znawców i lubowników średniowiecznej sztuki interesować tu będzie sześć obrazów na szkle malowanych a zawieszonych na oknach”. Por. A. Zieliński: *Zamki dolnośląskie na dawnej rycinie*. Wrocław—Warszawa—Kraków 1991, s. 47. Kwatery te zapewne wkrótce potem przeniesiono do miejscowego kościoła, albowiem w r. 1891 Hans Lutsch, opisując zamek, nie wspominał o witrażach, wymienia natomiast siedem nowożytnych kwatery szwajcarskich w kościele. Por. Lutsch III, 1891, s. 302; Mandziuk 1982, s. 235.

⁶³ Knoblich 1868, s. 112 wymienia: „3 Proben von Grau in Grau gemalten Restscheiben aus Cisterzienserklöstern der Mark: a) ein Abt mit Conventualen, b) ein Engel, c) ein infulirter Abt, freundlicher Kopf mit Spruchband, worauf in abbrevirten Minuskeln das Tischgebet: *Aperis manum tuam et imple omne animal benedictione*; (15. Jahrh.) — derselben Zeit angehörig ein 5' x 18" grosses Mittelfeld aus einer Kreuzung mit dem derb naturalistisch gehaltenen Corpus Christi auf rubinrothem, schwarz gemustertem Hintergrunde, im Sommer 1867 im Ulm erworben, stammt aus dem Kloster Bebenhausen bei Tübingen”, nadto kilka nowożytnych kwatery herbowych. O Adolfie Seilerze i jego pracach witrażowniczych zob. Knoblich 1868, s. 111—112; Thieme, Becker Bd 30, 1936, s. 462.

Wykaz stosowanych skrótów

Wykaz obejmuje skróty wyłącznie tych pozycji bibliograficznych, które są najczęściej i wielokrotnie powoływane w przypisach.

AKDV	— „Anzeiger für Kunde der Deutschen Vorzeit”. Nürnberg.
CDS	— <i>Codex Diplomaticus Silesiae</i> . Breslau.
KZSP	— <i>Katalog zabytków sztuki w Polsce</i> . Warszawa.
Script. Rer. Siles.	— „Scriptores Rerum Silesiacarum”. Breslau.
Spraw. Archeol.	— „Sprawozdania Archeologiczne”. PAN Instytut Historii Kultury Materialnej. Wrocław — Warszawa — Kraków — Gdańsk — Łódź.
SVBS	— „Schlesiens Vorzeit in Bild und Schrift”. Breslau.
ZVGAS	— „Zeitschrift des Vereins für Geschichte und Alterthum Schlesiens”. Breslau.

Burgemeister 1930 — *Die Kunstdenkmäler der Provinz Niederschlesien*. Bd 1: L. Burgemeister: *Die Kunstdenkmäler der Stadt Breslau*. Tl 1. Breslau 1930.

Burgemeister, Grundmann 1934 — *Die Kunstdenkmäler der Provinz Niederschlesien*. Bd 1: L. Burgemeister, G. Grundmann: *Die Kunstdenkmäler der Stadt Breslau*. Tl 3. Breslau 1934.

Catalog der Sammlung 1872 — *Catalog der Sammlung von Musterwerken der Industrie und Kunst des Instituts Minutoli zu Liegnitz*. Tl 1: *Sammlung Kunstgewerblicher Vorbilder*. Berlin 1872.

CVMA DDR 5.1, 1988 — K. J. Maercker: *Die mittelalterliche Glasmalerei im Stendaler Dom*. Berlin 1988.

CVMA Polen — L. Kalinowski, H. Małkiewiczówna: *Die mittelalterliche Glasmalerei in Polen* (w przygotowaniu do druku).

CVMA Tschechosłowakei, 1975 — F. Matouš: *Mittelalterliche Glasmalerei in der Tschechoslowakei*. Prag 1975.

Czihak 1891 — E. v. Czihak: *Schlesische Gläser. Eine Studie über die schlesische Glasindustrie früherer Zeit*. Breslau 1891.

Dobrowolski 1936 — T. Dobrowolski: *Śląskie malarstwo ścienne i sztalugowe do początku XV w.* W: *Historia Śląska od najdawniejszych czasów do roku 1400*. Red. W. Semkowicz. T. 3. Kraków 1936.

Kalesse 1884 — E. Kalesse: *Führer durch die Sammlungen des Museums Schlesischer Altertümer*. SVBS. Bd 4, 1888, 52.—53. Bericht 1884.

Karłowska-Kamzowa 1970 — A. Karłowska-Kamzowa: *Fundacje artystyczne księcia Ludwika I Brzeskiego. Studia nad rozwojem świadomości historycznej na Śląsku XIV—XVIII w.* Opole—Wrocław 1970

Knoblich 1868 — A. Knoblich: *Schlesiens Antheil an der Vorbereitung der Glasmalerei im Mittelalter und ihrer Wiederbelebung in der Neuzeit*. SVBS. Bd 1, 1870, 9. Bericht 1868.

Knoblich 1872 — A. Knoblich: *Allerlei*. SVBS. Bd 2, 1875, 5. Bericht 1872.

Luchs 1863 — H. Luchs: *Bildende Künstler in Schlesien, nach Namen und Monogrammen*. ZVGAS. Bd 5, 1863.

Lutsch I, 1886 — *Verzeichnis der Kunstdenkmäler der Provinz Schlesien*. Bd 1: H. Lutsch: *Die Kunstdenkmäler der Stadt Breslau*. Breslau 1886.

Lutsch II, 1889 — *Verzeichnis der Kunstdenkmäler der Provinz Schlesien*. Bd 2: H. Lutsch: *Die Kunstdenkmäler der Landkreise des Reg.-Bezirks Breslau*. Breslau 1889.

Lutsch III, 1891 — *Verzeichnis der Kunstdenkmäler der Provinz Schlesien* Bd 3: H. Lutsch: *Die Kunstdenkmäler des Reg.-Bezirks Liegnitz*. Breslau 1891.

Lutsch IV, 1894 — *Verzeichnis der Kunstdenkmäler der Provinz Schlesien*. Bd 4: H. Lutsch: *Die Kunstdenkmäler des Reg.-Bezirks Oppeln*. Breslau 1894.

Lutsch V, 1903 — *Verzeichnis der Kunstdenkmäler der Provinz Schlesien*. Bd 5: H. Lutsch: *Register zum Verzeichnisse der Kunstdenkmäler Schlesiens*. Breslau 1903.

Mandziuk 1982 — J. Mandziuk: *Katalog ruchomych zabytków sztuki sakralnej w Archidiecezji Wrocławskiej I*. Wrocław 1982.

Oidtmann 1898 — H. Oidtmann: *Die Glasmalerei*. Bd 2: *Die Geschichte der Glasmalerei*. Tl 1: *Die Frühzeit bis zum Jahre 1400*. Köln 1898.

Oidtmann 1912 — H. Oidtmann: *Die Rheinischen Glasmalereien vom 12. bis zum 16. Jahrhundert*. Bd 1. Düsseldorf 1912.

Pajzderski 1938 — N. Pajzderski: *Śląskie witraże średniowieczne w zbiorach poznańskich*. „Dawna Sztuka” 1938, t. 1.

Polskie szkło 1987 — *Polskie szkło do połowy XIX wieku*. Wyd. 2 uzup. Wrocław—Warszawa—Kraków—Gdańsk—Łódź 1987.

Scholz 1991 — H. Scholz: *Entwurf und Ausführung. Werkstattpraxis in der Nürnberger Glasmalerei der Dürerzeit*. CVMA Deutschland. Studien. Bd 1. Berlin 1991.

Schultz 1866 — A. Schultz: *Urkundliche Geschichte der Breslauer Maler-Innung in den Jahren 1345 bis 1523*. Breslau 1866.

Thieme, Becker — U. Thieme, F. Becker: *Allgemeines Lexikon der bildenden Künstler von der Antike bis zur Gegenwart*. Leipzig.

Urkunden der Stadt Brieg 1870 — *Urkunden der Stadt Brieg*. Hrsg. v. C. Grünhagen. In: CDS. T. 9, 1870.

Wackernagel 1829 — W. Wackernagel: *Zur Kunstgeschichte von Breslau*. „Monatschrift von und für Schlesien” 1829, Bd 2.

Wernicke 1877 — E. Wernicke: *Urkundliche Beiträge zur Künstlergeschichte Schlesiens*. AKDV. Bd 24, 1877.

Wernicke 1894 — E. Wernicke: *Zur Künstlergeschichte von Liegnitz*. SVBS. Bd 5, 1894, 83. Bericht 1894.

Zbiory Poznańskiego Towarzystwa 1982 — *Zbiory Poznańskiego Towarzystwa Przyjaciół Nauk w Muzeum Narodowym w Poznaniu*. Katalog wystawy. Muzeum Narodowe w Poznaniu. Poznań 1982.