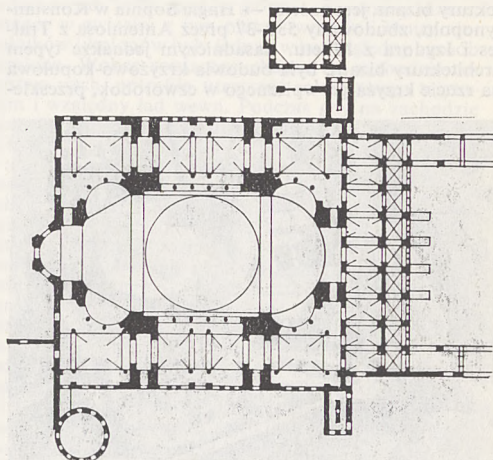


BIZANTYJSKA SZTUKA, pierwotnie gałąź sztuki starochrześc., potem oficjalna sztuka kościoła ortodoksyjnego. Wyrosła z hellenistycznych tradycji sztuki późnego cesarstwa rzym., wchłonawszy elementy aleksandryjskie, małoazjatyckie i syryjskie. Ukształtowana w V w., rozwijała się do końca istnienia cesarstwa bizant. (1453), przechodząc kolejne okresy rozkwitu za panowania Justyniana (526–65), po załamaniu się ikonoklazmu (726–843), pod rządami dynastii maced., Komnenów i Angelosów (867–1204, tzw. renesans maced.) i po upadku cesarstwa łac. (1204–60) za Paleologów (1261–1453, tzw. renesans Paleologów). Ogarnęła stopniowo Grecję i pozostałe ziemie Płw. Bałkańskiego (Bułgarię, Macedonię i Serbię) rozprzestrzeniając się na wschodzie po Armenię i Gruzję, na zachodzie na Płw. Apeniński (Rawenna, Castelseprio, Parenzo, Wenecja) i na Sycylię (Cefalu, Palermo, Monreale), na północy sięgając przez Ruś pd. (Kijów) i środk. (Włodzimierz, Suzdał) aż po Ruś pn. (Nowogród). Cecho-

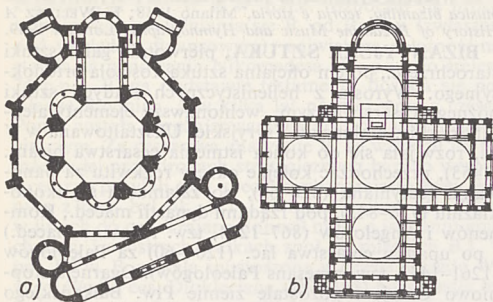


Plan kościoła Hagia Sophia w Konstantynopolu (Stambul)

wało ją gr. poczucie stylu, wschodnie zamiłowanie do przepychu i bogactwa dekoracji oraz wybitna wrażliwość kolorystyczna. W sztukach przedstawiających ulegała stałym wahaniom między hieratyczną stylizacją a antycznym zbliżeniem do natury. Zgodnie z teokratycznym ustrojem państwa podporządkowującego kościół i społeczeństwo absolutnej władzy świeckiej, niezatarte piętno wycisnął na niej ceremonial dworski.

Sz.b. jest reprezentowana przede wszystkim przez architekturę, malarstwo monumentalne (mozaiki i freski), tablicowe (ikony) i miniaturowe, oraz rzemiosło artyst. (złotnictwo, emalia cloisonné, tkaniny jedwabne, wyroby z kości słoniowej); rzeźba monumentalna przyjęła się prawie wyłącznie w postaci reliefu. Duży był też wkład sz.b. w dzieło przetwarzania starych i rozwijania nowych wątków ikonograficznych. Architekturę, w większości sakralną, charakteryzuje konsekwentne stosowanie rzutów centralnych (koło, kwadrat, ośmiobok) i przyjęcie za podstawową jednostkę przestrzenną kopuły zawieszanej na pendentywach lub rozpiętej na trompach na wzór baldachimu. Stosownie do wymagań wsch. chrześc. liturgii budowla kościelna składała się (idąc od zachodu na wschód) z przedsionka (nárteks), nawy (naós) z emporami dla kobiet i występującej na zewnątrz apsydy (béma), niekiedy potrójnej, po

której obu stronach znajdowały się boczne pomieszczenia kultowe (pastoforia): północne (diakonikon) spełniało funkcję zakrystii, południowe (próthesis) służyło do składania ofiar. Od czasów Justyniana utarł się zwyczaj oddzielania sanktuarium od nawy głównej → iko-



Plany kościołów: a) S. Vitale w Rawennie; b) Św. Apostołów w Konstantynopolu (Stambuł)

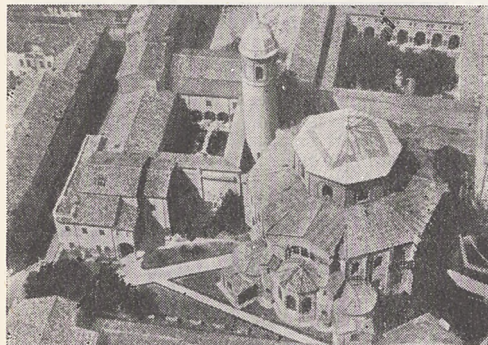


Konstantynopol (Stambuł), Hagia Sophia (widok wnętrza)

nostasem. Wśród typów arch. najwcześniej wykształciła się bazylika kopułowa. Najdoskonalszym jej przykładem i zarazem nieprześcignionym osiągnięciem architektury bizant. jest kościół → Hagia Sophia w Konstantynopolu, zbudowany 532–37 przez Antemiosa z Tralles i Izydora z Miletu. Zasadniczym jednakże typem architektury bizant. była budowla krzyżowo-kopułowa na rzucie krzyża gr. wpisnego w czworobok, przeskle-

sciennego — mozaik i fresków — sz.b. posługiwała się dla celów kultowych ikoną, będącą wyrazem wywodzącej się ze źródeł hellenistycznych potrzeby oglądania bóstwa, właściwej ludowi gr., dążącej do utrwalenia typów ikonograficznych pozornie niezmiennych, niemal wiecznych, jedynie wewnętrznie zróżnicowanych. Rzeźba bizant. początkowo rozwijała się w związku z architekturą, z upodobaniem stosując roślinną dekorację głowic i impostów o motywach ostro ciętych, ażurowych liści akantu, od VII w. nie wykraczała poza zdobienie kamiennych płyt stanowiących części przegród ołtarzowych ornamentem plecionkowym lub wyobrażeniami zwierząt. Na pograniczu rzeźby i rzemiosła artyst. umieścić należy rzeźbę w kości słońowej, posługującą się z reguły formą prostokątnych płytek bądź samodzielnych, bądź łączonych po dwie (w dyptyki), po trzy (w tryptyki), bądź wręczcie wchodzących w skład większych całości, jak na tronie biskupa Maksymiana z w. IV w Rawennie lub na skrzyneckach z rozetkami, często wzbogacanych tematyką mitologiczną.

Wpływy sz.b. zaznaczyły się we wszystkich dziedzinach twórczości artyst. na zachodzie Europy. Jako bezpośrednia spadkobierczyni antycznej tradycji i główna jej przedstawicielka przed pojawieniem się wł. rene-



Rawenna, kościół S. Vitale (widok ogólny)

pięnioma kopułami, z kopułą środkową wyższą, spoczywającą na czterech masywnych filarach (kościół Św. Apostołów w Konstantynopolu, 536–46) lub w przypadku oktagonu na ośmiu. W okresie późniejszym zastąpiła go budowla na rzucie kwadratu z czterema kolumnami podtrzymującymi kopułę środkową i czterema kopułami w narożach (kościół pałacowy Nea Bazylego I w Konstantynopolu, 881). Wznoszone z cegiel kościoły bizant. zachowały na zewnątrz mury w stanie surowym, co najwyżej rozczłonkowane wnękami, niekiedy ożywione naprzemianległymi pasami cegieł i ciosów lub zdobione glazurowaną ceramiką. Wnętrza o przenikających się łagodnie przestrzeniach pozbawione były na pozór materialności — dzięki dekoracji malarskiej pokrywającej bez reszty ściany i sklepienia: dołom składały się na nią barwne płyty marmurowe i osadzone w nich drogie kamienie, wyżej tworzyły ją mozaiki figuralne żarzące się kolorami na tle połyskujących płaszczyzn złota, wywołujące nastrój wzniosłości i nadziemskiej powagi. Podporządkowane ścisłemu programowi ikonograficznemu, którego reguły przekazała nam Hermeneja z góry → Athos z w. XVIII, malarstwo monumentalne było w swej reprezentacyjności obrazem raz na zawsze ustalonej hierarchii nieba i ziemi, odzwierciedlając życie boskiego kosmosu. Obok malarstwa



Saloniki, kościół Św. Apostołów

sansu, sz.b. odegrała ważną rolę w kształtowaniu się sztuki wczesnośredniowiecznej, karolińskiej, romańskiej, gotyckiej; być może, z jej osiągnięciami wiązać wypadnie również rozkwit centralnej architektury renesansowej we Włoszech. W XIII w. pod postacią tzw.



Ateny, Mala Metropolia (fasada z X w.)

maniera graeca lub bizantina opanowała wł. malarstwo tablicowe. Na koniec piętno swe wycisnęła na sztuce → islamu, zarówno w okresie istnienia cesarstwa bizant., jak i po zdobyciu Konstantynopola przez Turków. Od 1453 sz.b. uległa całkowitemu skostnieniu, utrzymując się na Rusi, która przejęła dziedzictwo Paleologów. Do dnia dzisiejszego wegetuje w klasztorach na górze Athos. Po wojnie wyzwoleniczej (1821–33) ożywić się ją starali Grecy, dopiero jednak okres → historyzmu w drugiej połowie w. XIX wprowadził sz.b. ponownie do twórczości artyst. Europy i nawet Ameryki Północnej. Tabl. Sztuka bizantyjska.

V. MOLÉ *Historia sztuki starochrześcijańskiej i wczesnobizantyjskiej*, Lwów 1931; O. WULFF *Altehrstliche und byzantinische Kunst*, Bd. 1–2, Wildpark–Potsdam 1914; G. MILLET *Recherches sur l'iconographie de l'Évangile*, Paris 1916; A. GOLDSCHMIDT, K. WEITZMANN *Byzantinische Elfenbeinskulpturen*, Bd. 1–2, Berlin 1930–34; H. PEIRCE, R. TYLER *L'art byzantin*, vol. 1–2, Paris 1932–34; M.A. FRANTZ *Byzantine Illuminated Ornament*, „Art Bulletin” XVI, 1934; P. SCHWEINFURTH *Die byzantinische Form, ihr Wesen, und ihre Wirkung*, Berlin 1943; W.N. ŁAZARIEW *Istorija wizantijskoj žiwopisi*, t. 1–2, Moskwa 1947; K. WEITZMANN *Greek Mythology in Byzantine Art*, Princeton 1951; A. GRABAR *La peinture byzantine*, Genève 1953; W. FELICETTI-LIEBENFELS *Geschichte der byzantinischen Ikonenmalerei*, Lausanne 1956; P.A. MICHELIS *L'esthétique de l'art byzantin*, Paris 1959; D.T. RICE *The Art of Byzantium*, London 1959; J. BECKWITH *The Art of Constantinople. An Introduction to Byzantine Art*, London 1961.

Lech Kalinowski

BIZANTYJSKIE CESARSTWO