

Originalveröffentlichung in: Labuda, Gerard ; Stieber, Zdzisław (Hrsgg.): *Słownik starożytności słowiańskich. Encyklopedyczny zarys kultury Słowian od czasów najdawniejszych*, Bd. 4, Wrocław-Warszawa-Kraków 1970, S. 289-298

Online-Veröffentlichung auf ART-Dok (2023), DOI: <https://doi.org/10.11588/artdok.00008736>

2. P. — sztuka. Pomijając legendarne przekazy Krystiana i Kosmasa o Libuszy i początkach P., w świetle archit. odkryć Hilberta i Fiali oraz badań arch. prowadzonych systematycznie w l. 1925—29 przez Gutha, a od r. 1948 przez Borkovskiego, gród praski założony został pod koniec IX w. przez ks. Borzywoja lub jego syna, Spitygniewa, na wzgórzu między Wełtawą a potokiem Brusnice, zajmując odpowiadający dziś zespołowi zamkowemu obszar wydłużonego grzbietu, sięgający od wielkiego jaru stanowiącego naturalną fosę w miejscu placu Hradczańskiego aż do wzniesienia Opyš nad placem Klárov.

Gród praski należał do grodów plem. typu staroczes.; obwarowany był szerokimi wałami z kładzionych bez zaprawy kamieni wapiennych, opatrzonych drewnianą konstrukcją poprzeczną i gliną między licami ścian; posiadał dwa przygrodzia oddzielone lekkim wałem glinianym, umocnionym drewnianą palisadą, od części środkowej. Część tę poszerzano w ciągu w. X kilkakrotnie ku południowi. Stały tam: drewniane palatium książęce, wyróżnione z biegiem czasu kamiennym podmurowaniem (w r. 1938 natrafiono pod płd. murem sali Władysławowskiej na nikiłe ślady z okresu rozbudowy palatium w postaci trójkątnych płytek posadzkowych glinianych), i drewniany dom biskupi, a także budynki mieszkalne w technice blokowej, z desek i gliny, o wymiarach 4 × 5 lub 5 × 5 m, dla urzędników książęcych oraz budowle sakralne z kamienia. Zach. przygrodzie odpowiadało dziś dziedzińcowi I i II, drugie zaś, wsch., zaczynało się przy bazylice Św. Jerzego, sięgając aż po późniejszą Czarną Wieżę. Po-



Ryc. 153. Praga-Hradczany. Przyziemie pałacu z drugiej ćwierci XII w. Fot. V. Hyhlik

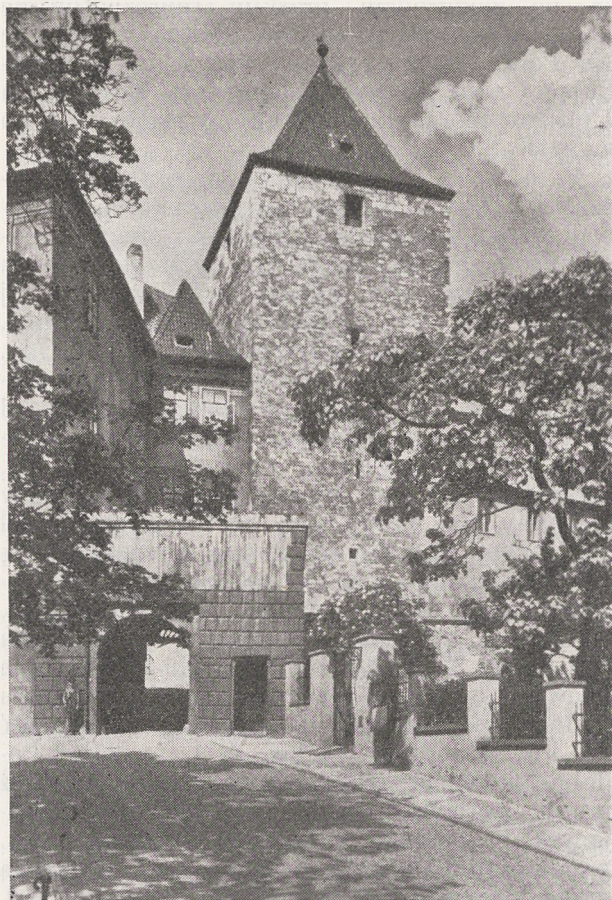
zostałości budynków mieszkalnych znaleziono również po zewnętrznej stronie pld. muru obronnego, co wskazuje na istnienie w pewnym okresie na pld. zboczu jeszcze jednego przygrodzia. Do grodu prowadziły cztery bramy: jedna, zapewne główna, od zachodu, w miejscu dzis.; druga od wschodu, w miejscu obecnej Wieży Czarnej; trzecia od południa, na zachód od palatium; czwarta od północy, w murze zach. przygrodzia. Ponadto istniała brama wewnętrzna w narożniku pld.-zach., w miejscu późniejszej Wieży Białej, prowadząca z zach. przygrodzia na gród właściwy.

W w. XI staroczes. gród plem. został przekształcony w gród wfeud. Przebudowy dokonał ks. Brzetysław I, skracając założenie grodowe od zachodu o przygrodzie, równocześnie zaś poszerzając je raz jeszcze nieznacznie ku południowi, aby zyskać więcej przestrzeni dla palatium i uczynić gród bardziej zwartym. Tam gdzie przebiegał wał oddzielający gród właściwy od zach. przygrodzia, wzniesiono mur obronny z wydłużonych, niskich ciosów, 4—5 m wysokości, od góry pokryty wyprawą murarską, podtrzymujący zapewne drewnianą konstrukcję obronną; taki wał otoczył cały ówczesny gród. Dopiero jednak po 1135 r., a przed 1182 r., za ks. Sobiesława I i za jego następców, powstał nowy, rom. zamek, cały z ciosów, na

wzór zamków saskich. Mury jego zostały podniesione tym razem do wysokości 14 m, zbudowano też nowe wieże z bramami, m. in. Białą i Czarną. Mury biegnące na zewnątrz starszych murów obronnych miały od południa umocnienia w postaci pełnych wież dziesięciobocznych, wyprowadzonych do korony murów i wysuniętych przed ich lico, jak świadczą pozostałości z pld. strony obecnego zamku i dawnego instytutu dla szlachcianek. W pld. części grodu, na łagodnym zboczu, sztucznie podwyższonym przy zakładaniu fundamentów pod poprzednie palatium drewniane, zbudowano z dużych ciosów wapiennych jednopiętrowe palatium rom. W dolnych piętrach pałacu Władysławowskiego zachowała się po nim przestronna sala na rzucie wydłużonego prostokąta z odtworzonym sklepieniem kolebkowym, spoczywającym na nowych gurtach ceglanych.

Rom. wygląd grodu praskiego utrzymał się do czasów króla Wacława I, a swoisty konserwatyzm w rozbudowie wynikał z przeświadczenia, że gród praski był nie tylko siedzibą władcy, lecz — zgodnie z ideologią tzw. św. nacjonalizmu — przede wszystkim mistyczną siedzibą św. Wacława, obrońcy i patrona ziem czes. (Chaloupecký).

Zanim w r. 973 gród praski stał się ośrodkiem administracji kościelnej, wznosić na nim

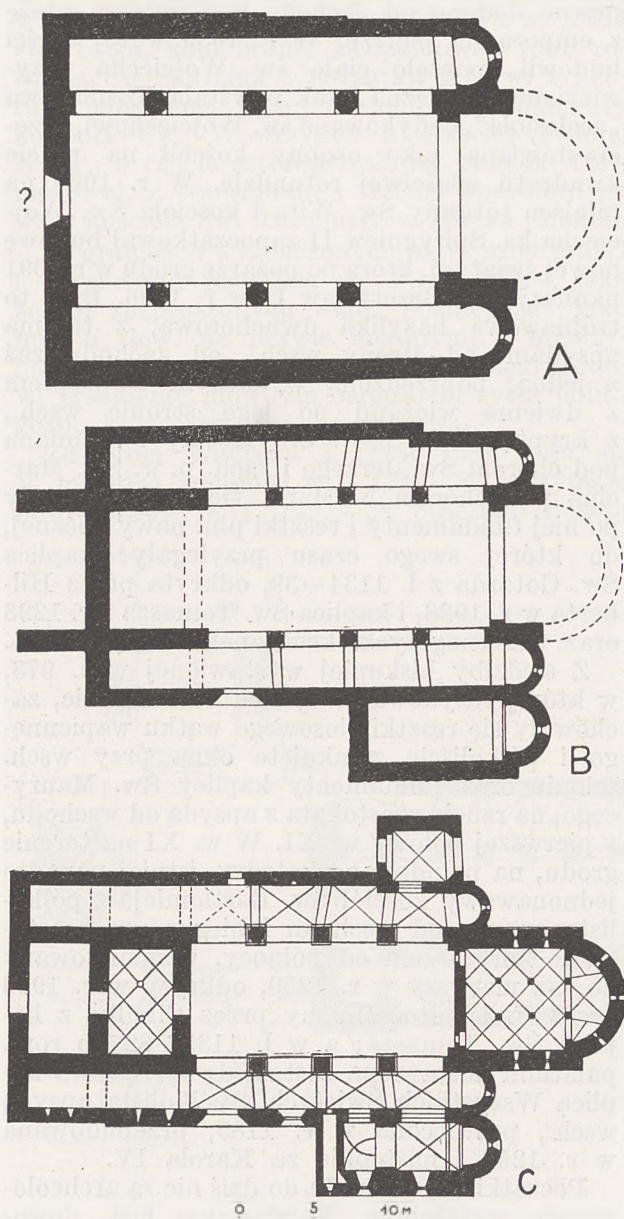


Ryc. 154. Praga-Hradczany. Wschodnia brama grodu, tzw. Czarna Wieża. Fot. V. Hyhlik

zaczęto pierwsze kamienne budowle sakralne. Najwcześniej, około r. 890 (Borkovský sądzi, że nawet przed założeniem grodu staroczes.), stanął kościół NPMarii, prawdopodobnie obrządku słow., z fundacji ks. Borzywoja. W sprawie położenia tej budowli wysuwane są różne przypuszczenia, m. in. Borkovský rozpoznał ten kościół w pozostałościach prostokątnej budowli z trójboczną apsydą w skrzydle zach. obecnego zamku, znanej z fragmentu murów od r. 1930, odkrytej częściowo w r. 1950, odsłoniętej w całości w r. 1964; pierwotnie znajdowała się ona na przygrodziu zach. nieco na północ od wejścia głównego do staroczes. grodu. Kościółek ten (5,07 × 4,40 m, z apsydą głęboką 1,58 m), zburzony niemal do fundamentów po śmierci ks. Borzywoja, miał być odbudowany około r. 895 przez ks. Spitygniewa, otrzymując pół-



Ryc. 156. Praga. Kościół Św. Jerzego. Krypta z połowy w. XII. Fot. V. Hyhlik

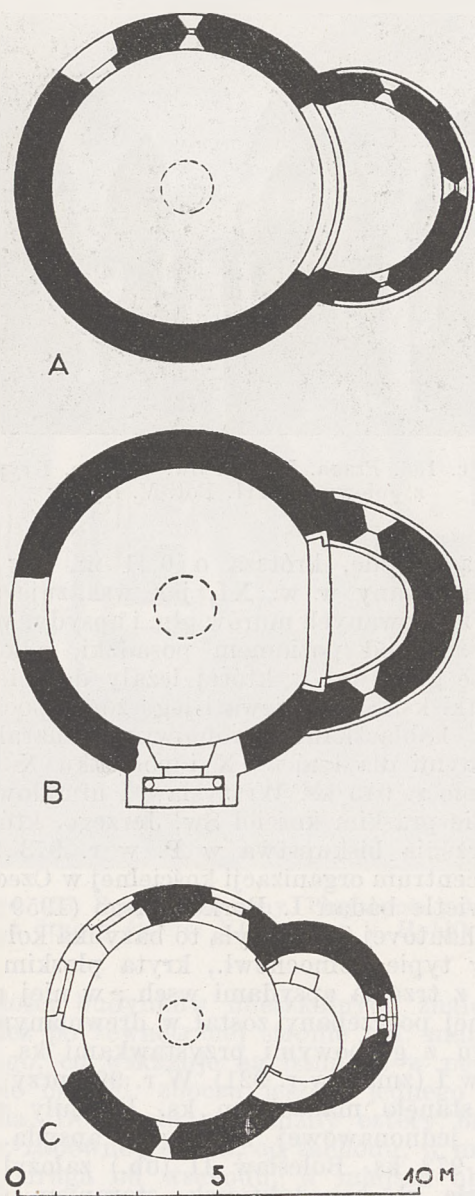


Ryc. 155. Praga. Fazy rozbudowy kościoła Św. Jerzego, wg Mencla

kolistą apsydą, krótszą o 0,41 m, i z kolei przebudowany w w. XI, jak wskazuje górna część zachowanych murów pñ. i apsydy. W jego wnętrzu, pod poziomem posadzki, odkopano kryptę grobową, w której leżały domniemane szczątki ks. Spitygniewa i jego żony, pochowanej z kabłączkami skroniowymi, charakterystycznymi dla końca IX i początku X w.

Okolo r. 915 ks. Wratysław I ufundował na grodzie praskim kościół Św. Jerzego, który do utworzenia biskupstwa w P. w r. 973 służył jako centrum organizacji kościelnej w Czechach. W świetle badań I. Borkovskiego (1959 — 61) i Merhautovej (1966) była to bazylika kolumnowa w typie północnowł., kryta płaskim stropem, z trzema apsydami wsch.; w niej na osi głównej pogrzebany został w drewnianym sarkofagu z grobowymi przystawkami ks. Wratysław I (zmarł w r. 921). W r. 925 przy nawie pñ. stanęło mauzoleum ks. Ludmiły w postaci jednonawowej kaplicy z apsydą. Gdy w r. 973 ks. Bolesław II (ob.) założył przy kościele kl. benedyktynek, staraniem siostry jego, opatki Młady-Marii (ob.), przebudowano bazylikę w duchu rozwiązań saskich: nad nawami bocznymi, które wzmocnione zostały gurtami, założono emporę, dodając od zachodu powiązany z nimi trzynawowy „westwerk”, spełniający funkcję chóru klasztornego, poprzedzony przedsionkiem. Po pożarze w r. 1142, za opatki Bertę, która jako „secunda fundatrix” wzniosła nowy kl., mistrz Wernherus nadał kościołowi wygląd rom.: miejsce wsch. apsydy zajęła trzynawowa krypta i kwadratowy chór z apsydą; nawy boczne otrzymały sklepienia krzyżowe; przedłużono w obu kierunkach emporę; od wschodu dodano dwie wieże; zmieniono chór klasztorny, przesklepiając obie jego kondygnacje. W czasach opatki Agnieszki (1200 — 28) do chóru wsch. dobudowana została od południa nowa kaplica Św. Ludmiły; równocześnie przesklepiono pñ. emporę i wykonano nowy portal pñ.

Trzecią w kolejności powstania świątynię na grodzie praskim, p. w. Św. Wita, „ad simili-



Ryc. 157. Praga. Trzy małe rotundy wg Mencla. A) Św. Wita; B) Św. Krzyża; C) Św. Marcina

tudinem Romanae ecclesiae rotundam” (Kosmas II, c. 17), założył ks. Waclaw po r. 926 w najwyższym punkcie wzniesienia; nikłe jej resztki pod dziś. kaplicą Św. Waclawa pomierzył i zbadał w l. 1911, 1928 i 1931 Hilbert. Poglądy na pierwotny wygląd i art. rodowód rotundy różnią się zasadniczo, zwłaszcza od czasu odkryć arch.-archit. na Morawach (ob.). Wg rekonstrukcji Cibulki budowla ta, założona na rzucie koła o średnicy 12,98 m w świetle, przy grubości murów 1,44 m, z czterema podkwadratowymi apsydami (jedynie Borkovský przyjmuje istnienie trzech apsyd), głębokimi 5,25 m, szerokimi 5,53 m, o grubości murów 0,90–0,94 m, opięta lizenami, miałyby mieć na zewnątrz fryz arkadkowy, w środku zaś osiem podpór tworzących obejście, a nad

obejściem empory, i byłaby cała przesklepiona. Natomiast Merhautová, nawiązując do stanowiska Gutha i Richtera, utrzymuje, że z zachowanych elementów rzutu da się odczytać wyłącznie prostą rotundę, wprawdzie z czterema apsydami, ale bez podpór wewnętrznych, obejścia i empor, niesklepioną, w rodzaju rotund wielkomor. Cibulka określił rotundę jako kaplicę pałacową, wyprowadzając jej typ archit. z przekształceń oktagonu Karola Wielkiego w Akwizgranie, Merhautová odczytuje ją jako kościół prywatny ks., formą czteroliścia wyrażający symbolicznie ideę władzy, i podnosi związki stylistyczne budowli z architekturą basenu Morza Śródziemnego, ściślej wybrzeży Adriatyku i Włoch płn. Po r. 932 w pld. apsydzie rotundy pochowany został ks. Waclaw. Od czasu ustanowienia biskupstwa w P. kaplica mogła pełnić funkcje katedry; wtedy zapewne dodano od zachodu kwadratową wieżę z emporą na piętrze. W r. 1039 w tej części budowli spoczęło ciało św. Wojciecha przywiezione z Gniezna i tak powstała Kosmasowa „ecclesiola”, dedykowana św. Wojciechowi, przeciwstawiana jako osobny kościół na rzucie kwadratu właściwej rotundzie. W r. 1060 na miejscu rotundy Św. Wita i kościoła Św. Wojciecha ks. Spitygniew II zapoczątkował budowę nowej świątyni, którą po pożarze grodu w r. 1091 ukończył ks. Brzetysław II w r. 1096. Była to trójnawowa bazylika dwuchórowa, z trzema apsydami od strony wsch., od zachodu zaś z jedną, poprzedzoną wydatnym transeptem z dwiema wieżami po jego stronie wsch., z krytą wsch. p. w. ŚŚ. Kosmy i Damiana pod chórem Św. Jerzego i zach. p. w. Św. Marcina pod chórem NPMarii. Do dziś pozostały po niej fundamenty i resztki płn. nawy bocznej, do której swego czasu przylegały: kaplica Św. Gotarda z l. 1134–39, odkryta przez Hilberta w r. 1928, i kaplica Św. Tomasza z r. 1228 oraz wczesnogotycki krucżganek z l. 1233–44.

Z siedziby biskupiej wystawionej w r. 973, w której rezydował Wojciech Sławnikowic, zachowały się resztki ciosowego wątku wapiennego i półkoliście zamknięte okna przy wsch. ścianie oraz fundamenty kaplicy Św. Maurycego, na rzucie prostokąta z apsydą od wschodu, z pierwszej połowy w. XI. W w. XI na terenie grodu, na południe od katedry, istniał ponadto jednonawowy kościół Św. Bartłomieja z półkoliście apsydą od wschodu i biegnącym prostopadle korytarzem od północy, wzmiankowany po raz pierwszy w r. 1250, odkryty w r. 1920 przez Fiałę, utożsamiany przez Cibulkę z kaplicą Św. Tomasza; a w l. 1135–82 do rom. palatium dostawiona została dwuprzęsłowa kaplica Wszystkich Świętych z półkoliście apsydą wsch., poświęcona w r. 1185, przebudowana w r. 1263 i następnie za Karola IV.

Początki Wyszehradu do dziś nie są archeologicznie wyjaśnione. Najstarszym hist. dowodem istnienia Wyszehradu w w. X i XI są

napisy na monetach ks. Bolesława II i III oraz Jaromira. W tym okresie wznosił się na Wyszehradzie nie znany bliżej kościół Św. Klementa i rotunda Św. Jana Ewangelisty, którą podług XIII-wiecznej tradycji miał poświęcić bp praski Wojciech. Gdy w w. XI ks. Wratysław I przeniósł rezydencję książęcą z grodu praskiego na Wyszehrad, obwiedziono go kamiennymi murami, w których obrębie stało kamienne palatium i kamienna kolegiata Św. Piotra, potem zwana także i Św. Pawła, przeznaczona dla utworzonej w r. 1070 kapituły, miejsce wiecznego spoczynku króla Wratysława I oraz książąt Sobiesława I i II, zniszczona pożarem w r. 1249. W nowej kolegiacie z w. XIX przechowywany jest kamienny sarkofag, zwany św. Longina, z pierwszej połowy w. XII. W w. XIV rozebrano rom. budowlę Wyszehradu, aby zastąpić je domami kapitulnymi. Gród uległ zniszczeniu w czasie walk husyckich w r. 1420. Dziś wewnątrz fortyfikacji z w. XVII stoi tylko, koło bramy Leopoldowej, rom. rotunda Św. Marcina z początku XII w. z neorom. portalem; wyżej odsłonięto fundamenty kościoła Św. Wawrzyńca z trzeciej ćwierci XI w., o rzucie czteroprzęsłowej bazyliki trójnawowej, z transeptem i trzema apsydami na wzór kościoła Św. Aureliusza w Hirsau (Mencl).

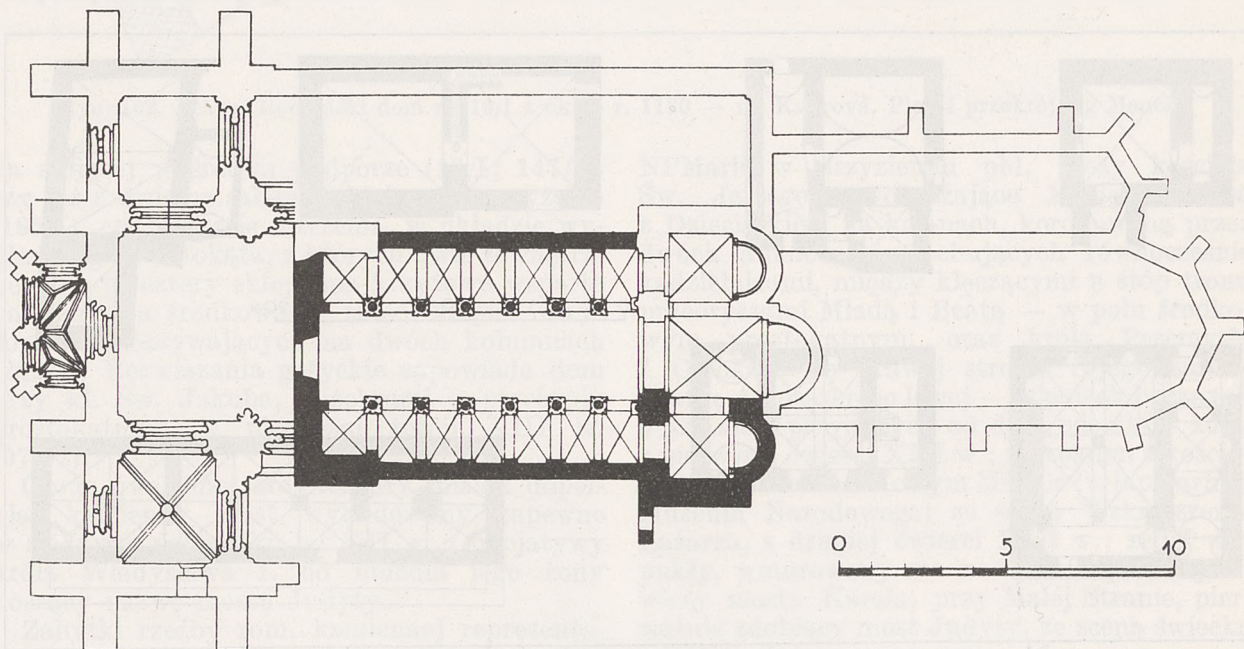
W granicach wyznaczonych przez gród praski i Wyszehrad rozwijała się P., najpierw jako zespół rozproszonych osad, później zaś jako miasto słow. na prawie lokalnym, o międzynarodowym charakterze, stając się dzięki grodowi praskiemu głównym ośrodkiem życia polit., gosp., kult. i rel. kraju i państwa.

Za króla Wacława I (1230–53) stała się P. miastem wolnym: w l. 1230–32 otrzymała nowe prawa, w l. 1232–34 otoczono miasto

murami, a proces scalania osad dobiegł końca, gdy w r. 1257 król Przemysław Ottokar II zniósł słow. osiedle na miejscu dziś. Malé Strany i przy pomocy kolonistów założył Małe Miasto, przy-



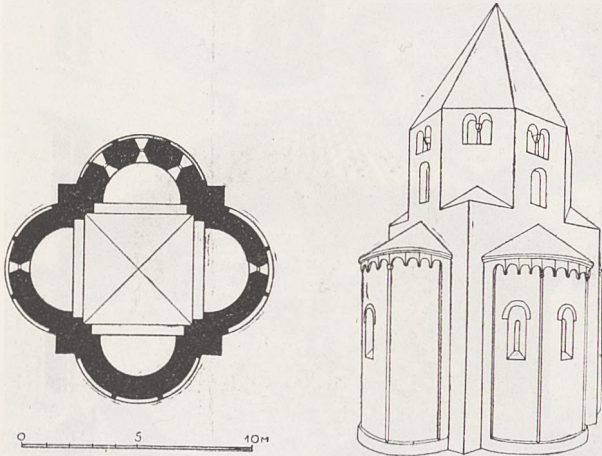
Ryc. 158. Praga. Rotunda Św. Krzyża z początku w. XII. Fot. V. Hyhlik



Ryc. 159. Praga. Kościół joannitów pod wezwaniem NMPanny, plan wg Mencla

łączając je do istniejącego organizmu miejskiego.

Z nieco przesadnej zapewne, bo nie potwierdzonej materiałem arch. relacji Ibrāhima ibn Ja'qūba wynika, że P. już w w. X była „zbudowana z kamienia i wapna”. W w. XII i pierwszej połowie XIII słynęła P. jako największe rom. miasto środkowej Europy. Wyróżniały ją liczne kościoły i kamienne domy.

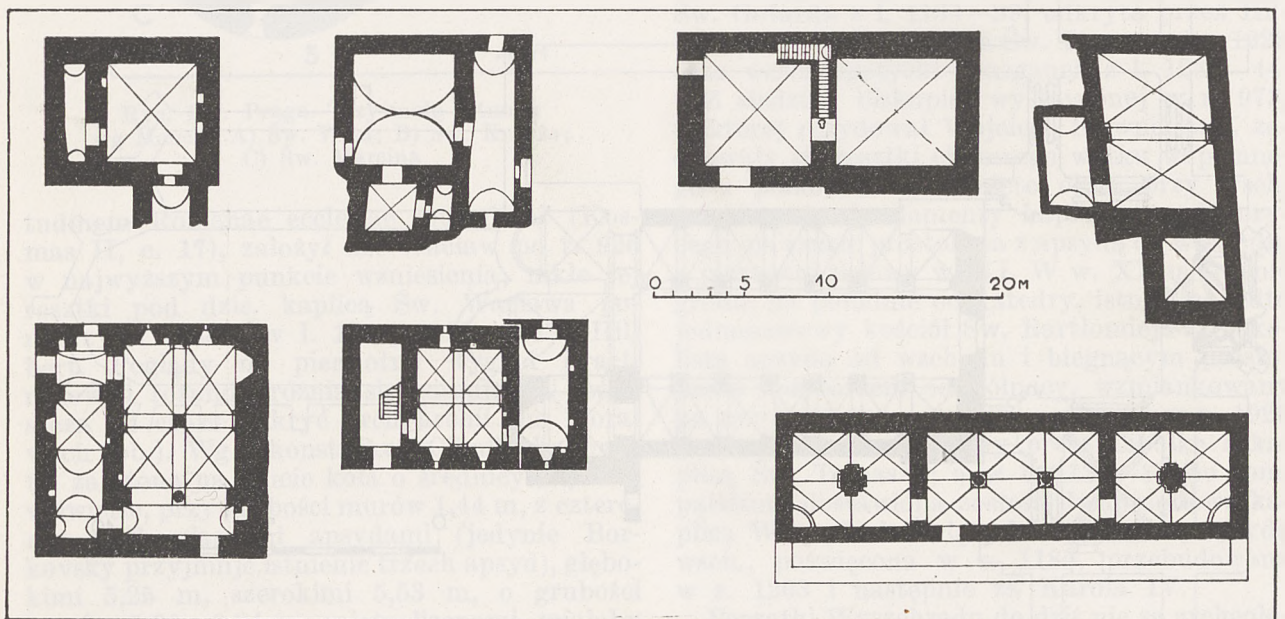


Ryc. 160. Praga. Kościół Św. Jana na Zabradlí. Plan i schemat bryły, wg Mencla

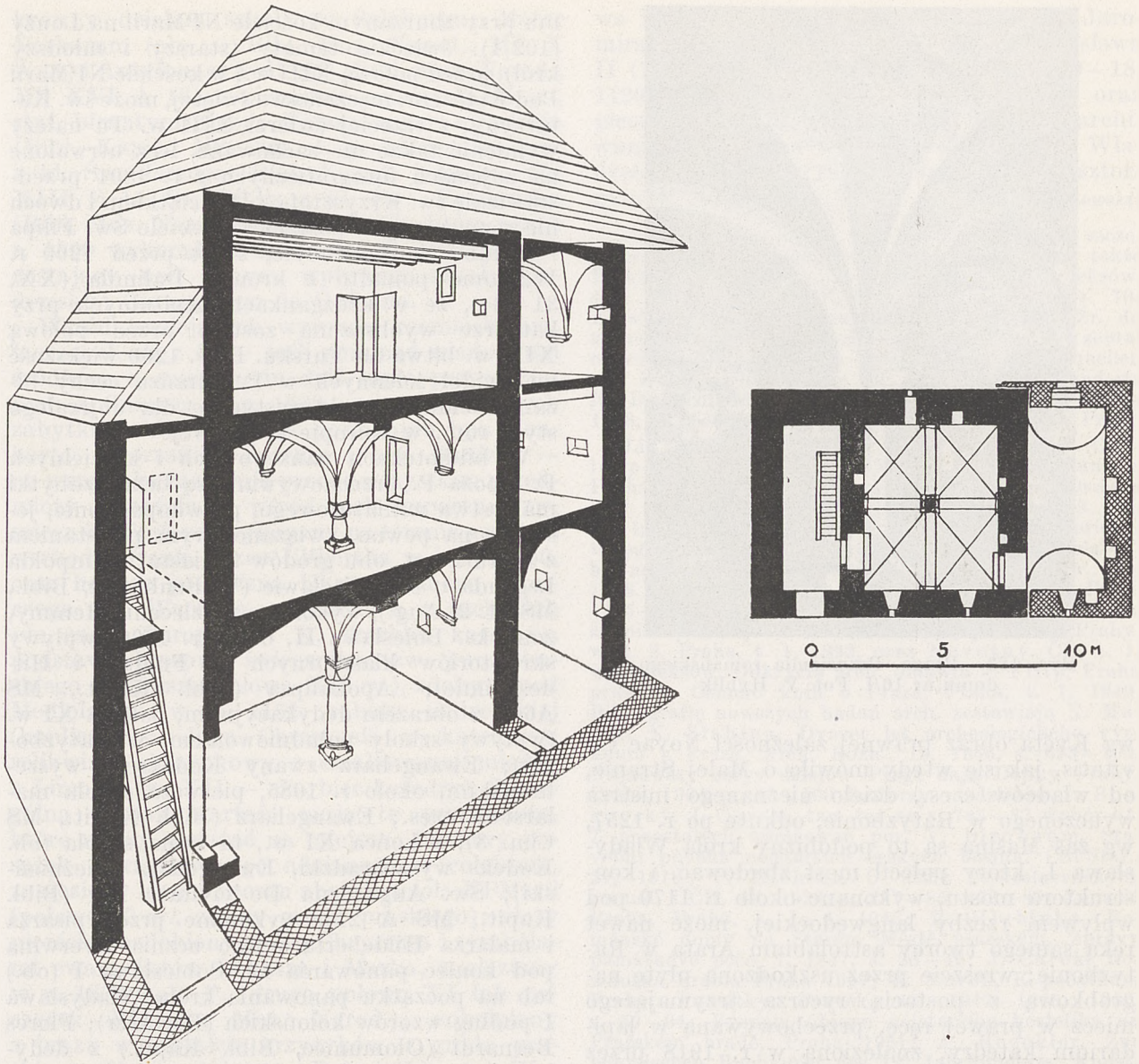
Z kościołów zachowały się do dziś dwie jedno-apsydowe rotundy: Św. Krzyża na Starym Mieście, z końca XI w., i Św. Longina, pierwotnie p. w. Św. Szczepana, z w. XII na Nowym Mieście (dawniej osada Rybníček); dwa kościoły klasztorne: kościół NPMarii przy kl. norbertanów na Strahovie (ob.), z l. 1140–82, bazylika trzynawowa, filarowa, sześcioprześłowa, z trzema półkolistymi apsydami otwartymi do

transeptu od wschodu i z przedsionkiem ujętym dwiema wieżami od strony zach., i kościół ćwierci XII w., bazylika trzynawowa, kolumnowa, siedmioprześłowa, z transeptem i trzema półkolistymi apsydami od wschodu i dwiema zach. wieżami; oraz następujące kościoły parafialne i kaplice: kościół Św. Piotra na Poříčí, z połowy XII w., bazylika trzynawowa, trójprześłowa, z kwadratowym chórem wsch. poprzedzającą półkolistą apsydą i przedsionkiem między wieżami od zachodu; kościół Św. Linharta na Zderazie, około r. 1180, prostokątny, z apsydą półkolistą od wschodu i emporą zach. wspartą na kolumnie, przesklepiony kolebką na gurcie; kościół Św. Wacława na Zderazie, około r. 1180, o podobnym rzucie, ale bez empory, za to z przystawioną do fasady od pn. zachodu czworoboczną wieżą; kaplica Św. Wawrzyńca na Petřínie, z pierwszej ćwierci XII w., prostokątna, z półkolistą apsydą od zachodu; kościół Św. Marcina na Starym Mieście, między r. 1178 a 1187, prostokątny, z półkolistą apsydą od wschodu oraz emporą zach. wspartą na dwóch filarach i dwóch przyściennych półkolumnach. Wśród kościołów dziś nie istniejących wyróżniał się kościół Św. Jana na Zábřadli na Starym Mieście, z pierwszego dwudziestolecia XII w., na rzucie kwadratu z czterema (Mencl) lub trzema (Merhautová-Livorová) półkolistymi apsydami na wzór lombardzkich baptysteriów, zburzony w r. 1896.

Na terenie miasta, przede wszystkim w pobliżu grodu praskiego, przetrwały kamienne domy rom. w liczbie 40, jedno- i dwupiętrowe, z lat między r. 1180 a połową XIII w., czy to z jedną salą na rzucie czworoboku o sklepieniu kolebkowym (dom nr 553/I), krzyżowym (597/I) lub o czterech sklepieniach opartych



Ryc. 161. Praga. Rzuty domów romańskich z drugiej ćwierci XII w., wg Mencla



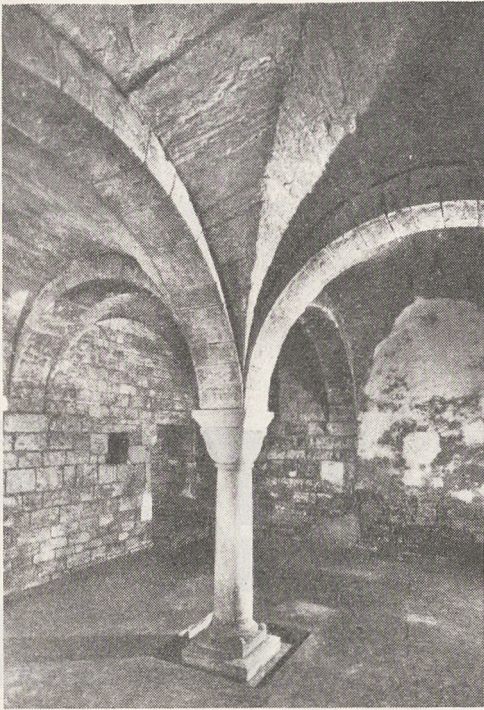
Ryc. 162. Praga. Romański dom nr 16/I z około r. 1180 — ul. Kaprová. Plan i przekrój wg Mencla

na stojącej w środku podporze (16/I; 147/I), czy też z dwiema salami sklepionymi krzyżowo (165/I), czy wreszcie z trzema, w układzie wydłużonego prostokąta, z których dwie zewnętrzne mają po cztery sklepienia krzyżowe wsparte na filarze, a środkowa — sześć sklepień krzyżowych spoczywających na dwóch kolumnach (222/I). Rozwiązania gotyckie zapowiada dom przy kl. Św. Jakuba, z żebrami o przekroju prostokątnym, z pierwszej tercji XIII w. (977/I).

Obraz ówczesnej architektury miasta dopełniał kamienny most wybudowany zapewne w siódmym dziesiątku lat XII w. z inicjatywy króla Władysława I, od imienia jego żony noszący nazwę mostu Judyty.

Zabytki rzeźby rom. kamiennej reprezentowane są przez: trzyczęściowe retabulum ołtarzowe wmurowane we wsch. ścianę kaplicy

NPMarii w przyziemiu pld. wieży kościoła Św. Jerzego, wyobrażające Marię siedzącą z Dzieciątkiem na kolanach, koronowaną przez dwóch aniołów wymachujących równocześnie kadzielnicami, między klęczącymi u stóp tronu przeoryszami Mładą i Beatą — w polu środkowym prostokątnym, oraz króla Przemysła I Ottokara po prawej stronie i jego siostrę opatkę Agnieszkę po lewej — w polach bocznych o kształcie przyciętych od dołu odcinków koła, z pierwszej ćwierci XIII w.; tympanon z kościoła Św. Łazarza na Nowym Mieście (w lapidarium Muzeum Narodowego) ze sceną Wskreszenia Łazarza, z drugiej ćwierci XIII w.; relief wypukły, wmurowany we wsch. ścianę mniejszej wieży mostu Karola, przy Maléj Stranie, pierwotnie zdobiący most Judyty, ze sceną świecką przedstawiającą mężczyznę klęczącego przed siedzącym po prawej stronie innym mężczyzną,



Ryc. 163. Praga. Przyziemia romańskiego domu nr 16/I. Fot. V. Hyhlik

wg Květa obraz prawnej zależności Novae Civitatis, jak się wtedy mówiło o Malej Stranie, od władców czes., dzieło nieznanego mistrza wyuczonego w Ratyzbonie, odkute po r. 1257, wg zaś Mašina są to podobizny króla Władysława I, który polecił most zbudować, i konstruktora mostu, wykonane około r. 1170 pod wpływem rzeźby langwedockiej, może nawet ręką samego twórcy astrolabium Arata w Ratyzbonie; wreszcie przez uszkodzoną płytę nagrobną z postacią rycerza trzymającego miecz w prawej ręce, przechowywaną w lapidarium katedry, znalezioną w r. 1918 przez Hilberta w gotyckim murze ołtarza św. Zygmunta w kaplicy tegoż świętego u Św. Wita, pochodzącą zapewne ze zniszczonej bazyliki ks. Spitygniewa II, bliżej nie datowaną.

Do pozostałości monumentalnego malarstwa rom. w porządku chronologicznym należą: w kościele Św. Piotra na Nowym Mieście: pierwsze ariola, z trzeciej ćwierci XII w.; w kościele Św. Wacława na Proseku w pld. nawie bocznej: Narodzenie Chrystusa i Pokłon Trzech Króli, z około r. 1200; w kościele Św. Jerzego na grodzie praskim, na sklepieniu chóru wsch.: Niebieska Jeruzalem, w nawie głównej, na ścianie pln.: nieznaną świętą i, niegdyś, Chrystus między św. Piotrem i Pawłem, w nawie pln.: Maiestas Domini i wątki hagiograficzne, w kaplicy NPMarii w przyziemiu wieży pld.: Jeruzalem Niebieska ze sceną ważenia duszy ludzkiej, Deesis, nikiel resztki Marii z Dzieciątkiem siedzącej między apostołami, męczeństwo św. Błażeja i św. Krzysztof niosący Jezusa, z pierwszej ćwierci XIII w. (czasy opatki Agnieszki); w Muzeum miasta P. z do-

mu przy zburzonym kościele NPMarii na Louży (102/I): świeckie tematy (starszy i młodszy król), przed połową XIII w.; w kościele NPMarii Pod Retězem: męczeństwo świętej, może św. Katarzyny, z trzeciej ćwierci XIII w. Tu należy wymienić także nie zachowane, lecz utrwalone na zdjęciach fotograficznych z r. 1891 przedstawienie św. Krzysztofa z Dzieciątkiem i dwóch nie rozpoznanych postaci w kościele Św. Filipa i Jakuba na Smichovie, z lat przed 1200 r. Wiadomo ponadto z kroniki Dalimila (XX, 31–34), że w krużgankach kapitulnych przy katedrze wyobrażona została przed połową XIII w. bitwa na Tursku. Po r. 1200 większość malowideł ściennych w P. zdradza cechy bizantyńskie, charakterystyczne dla dojrzałego stylu rom. w Europie środkowej.

W bibliotekach państwowych i kościelnych P. i poza P. przechowywane są liczne zabytki malarstwa miniaturowego, prawdopodobnie, jeśli nie na pewno, związane swym powstaniem z kulturą art. obu grodów i miasta: Gumpolda Legenda o św. Wacławie (Wolfenbüttel, Bibl., MS 11. 2. Aug.), wykonana na zlecenie Hemmy, żony ks. Bolesława II, około r. 1000 (wpływy skryptoriów klasztornych w Fuldzie i Hildesheimie); Apokalipsa (Bibl. Kapit., MS A60₃) z obrazem dedykacyjnym, połowa XI w. (wpływy szkoły południowoniem. w Ratyzbonie); Ewangeliarz zwany Kodeksem wyszehradzkim, około r. 1085, pierwsza szkoła malarstwa czes.; Ewangeliarz (Bibl. Kapit., MS Cim. 3), z końca XI w., ta sama szkoła (ob. Kodeks wyszehradzki, Ewangeliarz gnieźnieński); Św. Augustyna De civitate Dei (Bibl. Kapit., MS A 21), wykonane przez pisarza i malarza Hildeberta i jego ucznia Everwina pod koniec panowania ks. Sobiesława I (ob.) lub na początku panowania króla Władysława I podług wzorów kolońskich (Boeckler); Flores Bernardi (Ołomuniec, Bibl. Kapit.) z dedykacyjnym rysunkiem piórkiem wyobrażającym bpa Daniela (1148–67); Św. Augustyna De civitate Dei (Bibl. Kapit., MS A7), około r. 1200, dzieło iluminatora czes.; Psalterz ostrowski (Bibl. Kapit., MS A 57/1), około r. 1200, po-



Ryc. 164. Praga. Dom nr 222/I z około r. 1200 — ul. Retězová. Fot. V. Hyhlik

krewny dziełem szkoły w Salzburgu; Mater Verborum (ob. — Bibl. Muz. Narod., MS X A 11) i Antyfonarz Sedlecký (Bibl. Muz. Narod., MS XVI A 16) z pierwszej połowy XIII w., styl bizantynizujący; Versus super offertoria (Bibl. Kapit., MS Cim. 4, r. 1235); Psalterz z kl. Św. Jerzego (Bibl. Narod. i Uniw., MS XIII E 14 B); Biblia z kl. Św. Franciszka (Bibl. Muz. Narod., MS XII B 13), którą przed r. 1300 wykonał m. in. Frater Godefridus, pozostający pod silnym wpływem szkoły pałdewskiej Giovanniego da Gaibana.

Wśród istniejących wyrobów rzemiosła art. łączących się z P. — jeśli pominąć wiadomości źródłowe o zaginionym dziś łupie przywiezionym z Gniezna w r. 1039 i nie zachowanych zabytkach biz. i zach. w posiadaniu bpa Menharta, dworzanina Sezemy i bpa Daniela — na wzmiankę zasługują przede wszystkim przedmioty z metalu, a wśród nich importy: tzw. miecz św. Stefana, wykonany na terenie państwa wschodniofrank. przez Ulfbertha w l. 900—50, oraz hełm z podobizną Ukrzyżowanego i kolczuga św. Wacława, pochodzące z zach. lub płn.-zach. Europy (w. X, skarbiec katedry); podstawa brązowa świecznika tzw. jerozolimskiego (pierwsza połowa XII w.), zdobyta pod Mediolanem w r. 1162, roboty nadreńskiej (kaplica Św. Jana Chrzciciela w katedrze); relikwiarz skrzynkowy z emaliowanej miedzi, z Limoges (w. XII — skarbiec katedry). Szczególną jednak wartość mają te przedmioty, które mogły powstać na miejscu: brązowy posążek Ukrzyżowanego odzianego w colobium, znalezione na cmentarzu obok kościoła NPMarii (połowa X w., zbiory grodu praskiego); złoty pierścień ozdobiony głową Chrystusa i symbolami ewangelistów Łukasza i Marka, znalezione w r. 1870 koło P. (druga połowa XI lub początek XII w., Muz. Narod.); enkolpiony z brązu w kształcie krzyżyków, z grodu praskiego (Maria stojąca z Dzieciątkiem) i Wyszehradu (Maria Orantka) w Muzeum miasta P.; brązowa sprzączka złożona, zapewne część oprawy książki, z postacią Chrystusa na tronie (zbiory grodu praskiego); siekierka żelazna inkrustowana złotem i druga srebrem (Muzeum miasta P.). Prawdopodobnie w P. powstał też urceus z Hradca Králové (koniec XIII w.), darowany do Muzeum Narodowego w r. 1821. Ponadto do łączących się z P. wyrobów rzemiosła art. należą zabytków kościanych: tzw. róg Rolanda z kości słoniowej (w. X, skarbiec katedry); grzebień dwustronny i pochwy na grzebień oraz trzonek noża (zbiory grodu praskiego); zabytków tkactwa: jedwabna tkanina z grobu św. Wacława (XIII w.), wzmiankowana w inwentarzu z r. 1387 (Muzeum miasta P.); haft na oprawie Kodeksu wyszehradzkiego (około r. 1200, Bibl. Narod. i Uniw.); zabytków ceramicznych: płytki posadzkowe z palonej gliny znalezione w l. 1887—1903 w ruinach kościoła Św. Wawrzyńca na Wyszehradzie; wreszcie monety: denary Bolesła-

wa I (929—67), Bolesława II (967—99), Jaromira (1003, 1004—12, 1033—34), Wratysława II (1061—92), Władysława I (1109, 1110—18, 1120—25), Władysława II (1140—72) oraz pieczęcie: bpa Pielgrzyma z r. 1224 (w archiwum klasztornym w Břevnowie) i króla Władysława II z r. 1167 (w archiwum klasztornym w Rajhradzie). [Lech Kalinowski]

Źr. (ważniejsze): Fon. rer. Boh., t. 1, 2, 5 (tu szczególnie Kosmas i jego kontynuatorzy, roczniki, także Pulkava); Friedrich, Codex, t. 1, 2 (wg indeksów, s. v. Praga, Wisegrad); Zakrzewski, Opis, s. 70; Kowalski, Relacja Ibrahima, s. 49, 74—85. Źr. do zagadnienia sztuki przedrom. i rom. w P. zebrał częściowo O. Lehmann-Brockhaus, Schriftquellen zur Kunstgeschichte des 11. und 12. Jahrhunderts für Deutschland, Lothringen und Italien, Text, Berlin 1938, nr 1140—1168, s. 229—34 (pod hasłem Praga).

Lit.: ważniejszą sprzed r. 1947 zestawiają V. Chaloupecký, J. Květ, V. Mencl, Praha románská. Praha, Stavební a umělecký vývoj města, Osmero knih o Praze, Praha, t. 2, 1948, s. 42, 124, 213. Lit. dla lat do 1956: J. Čarek, Historická a historicko-topografická literatura o dějinách a památkách hlavního města Prahy za léta 1945—1956, ČSPStar., 66, 1958, s. 168—90, oraz J. Pozimek, Literatura o Praze 1945—1962, Kniha o Praze 1962. Podstawową analizę źr. pisanych daje V. V. Tomek, Dějiny města Prahy, wyd. 2, Praha, t. 1, 1892, oraz Novotný, ČD, t. 1, wg indeksów Odkrycia arch. omawia J. Filip, Praha pravěká, Osmero knih o Praze, Praha, t. 1, 1949. Bibliografię nowszych badań arch. zestawiają N. Mašek, N. Slabina, Dvacet let archeologického výzkumu v Praze, Arch. Rozh., 18, 1966, s. 693—700. Najnowszy zarys dziejów Prahy dają Dějiny Prahy, Praha 1964, s. 13—100 (autorzy rozdziałów I. Borkovský, J. Čarek), tam też na s. 785—87 wybór lit. Z pozostałych opracowań por. V. Birnbau, Stavební povaha nejstarších českých basilik, ČSPStar., 27, 1919; V. Richter, O účelu československých rotund, ČCH, 42, 1936, s. 237—85, 453—83; Zmizelá Praha, Praha, t. 1—6, 1946; R. Hlubinka, Románské domy na Starém Městě pražském, Zprávy památkové péče, 7, 1947, s. 25—46; J. Čarek, Románská Praha, Praha 1947; R. Turek, K počátkům Prahy, Památky, Pravěk, 43, 1947—1948, 1950, s. 59—94; Význam objevu nejstaršího kostelíka na Pražském hradě, Praha 1951; A. Boeckler, Zur böhmischen Buchkunst des 12. Jahrhunderts, Konsthistorisk Tidskrift, t. 22, Stockholm 1953; V. Mencl, Měst'anský dům českého středověku, Zprávy památkové péče, 13, 1953, s. 161—92; V. Vojtíšek, Výbor rozprav a studií, Praha 1953; Łowmiański, Podstawy, wg indeksu; J. Mašín, Románská nástěnná malba v Čechách a na Moravě, Praha 1954; J. Cibulka, Templum Sanctae Mariae, Kniha o Praze, Praha 1958, s. 25—46; J. Denkstejn, Z. Drobná, J. Kybalová, Lapidarium Národního Musea, Praha 1958; D. Libal, Rozwój miast czeskich od XI wieku do rewolucji husyckiej, Kwartalnik Urbanistyki i Architektury, 3, 1958, s. 241—68; V. Píša, Románský palác v Řetězové ulici na Starém městě pražském, Kniha o Praze 1958, s. 47—64; V. Mencl, Architektura předrománských Čech, Umění, 7, 1959, s. 331—53; H. Swarzenský, J. Květ, Czechoslovakia — Romanesque and Gothic Manuscripts, New York—Paris 1959; I. Borkovský, Der altböhmische Přemysliden-Fürstensitz Praha, Historica, 3, 1961, s. 52—72; tenże, Opyš pražského Hradu, Pam. Arch., 53, 1962, s. 381—454 (por. też bibliografię poświęconych Hradczanom prac tegoż w Arch. Rozh., 19, 1967, s. 535—8); J. Kudrnáč, Vývoj slovanského osídlení mezi pražským Povltavím, Labem, Sázavou a Výrovkou, Pam. Arch., 54, 1963, s. 173—223; R. Turek, Čechy na úsvitě dějin, Praha 1963, wg indeksu; J. Květ, Czechoslovakian Miniatures from Romanesque and Gothic Manuscripts, New York 1964; B. Krze-

mieńska, D. Třeštík, Přemyslovská hradiště a služební organizace přemyslovského státu, Arch. Rozh., 17, 1965, s. 624—44, 649—55; J. Mašín, K problematice románského sochařství v českých zemích (poznámky k reliefu z věže Juditina mostu), Sborník k sedmdesátinám Jana Květa, Praha 1965, s. 76—81; A. Merhautová-Livorová, Rotunda knížete Václava na Pražském hradě, Umění, 13, 1965, s. 88—92; R. Turek, Die Anfänge der Prager Siedlungskonzentration, Probleme des frühen Mittelalters in archeologischer und historischer Sicht, Berlin 1966, s. 130—40; J. Květ, Une Apocalypse du XI^e siècle de la Bibliothèque capitulaire Saint-Guy de Prague, Mélanges offerts à René Crozet, Poitiers, t. 1, 1966, s. 241—51; J. Mašín, La sculpture romane en Bohême vers le milieu du XII^e siècle, tamže, t. 2, s. 789—95; A. Merhautová, Basilika sv. Jiří na Pražském hradě, Praha 1966; I. Borkovský, Pražský hrad v době přemyslovských knížat, Praha 1969. Por. też wydawnictwo seryjne Kniha o Praze od r. 1930. Opracowanie kartograficzne rozwoju miasta i pozostałości rom. dają V. Hlavsa, M. Diviš, Praha. Plan kulturních památek, Praha 1960, oraz ostatnio Atlas československých dějin [Praha 1965], mapy 3g, 5c, d, j. [A. G. i L. K.]