

ADAM KORCZYŃSKI
Polska Akademia Umiejętności

Ślady ekspedycji archeologicznych do Azji Mniejszej w świetle Fototeki Lanckorońskich PAU*

„Bezcenny materiał ikonograficzny ilustrujący stan zabytków w Azji Mniejszej pod koniec XIX wieku”¹ – trudno o bardziej celną wypowiedź dotyczącą oryginalnej dokumentacji fotograficznej z ekspedycji naukowych Ottona Benndorfa i Karola Lanckorońskiego. I o ile sam fakt przekazania przez Karola Lanckorońskiego Katedrze Archeologii Klasycyzmu Uniwersytetu Jagiellońskiego fotografii z małaazjatyckich wypraw archeologicznych, nie jest zbyt powszechnie znany, to już informacja, że fotografie z poszczególnych ekspedycji znajdują się także w Polskiej Akademii Umiejętności, była do niedawna dostępną nielicznym²...

Fotografie z małaazjatyckich ekspedycji archeologicznych, znajdujące się w zasobie Fototeki Lanckorońskich PAU i liczące już prawie 130 lat,

* Artykuł ma charakter informacyjny i powstał w trakcie trwających prac inwentaryzacyjnych w kolekcji i przedstawia rzeczywisty stan badań z dnia 30 czerwca 2010 r.

¹ Janusz A. Ostrowski, *Karol Lanckoroński i jego archeologiczna wyprawa do Pamfilii i Pizydii*, „*Filomata*” 1984, nr 362, s. 267.

² Kolekcja fotografii Karola Lanckorońskiego została przekazana Polskiej Akademii Umiejętności w 1929 r. Jej miejscem docelowym, zgodnie z wolą darczyńcy, była Stacja Naukowa PAU w Rzymie, gdzie pod opieką Karoliny Lanckorońskiej fotografie miały służyć badaniom porównawczym prowadzonym przez polskich historyków sztuki. Lata wojny zniweczyły szlachetne przedsięwzięcie, a niefortunne decyzje przeprowadzone po 1957 r. przez Polską Akademię Nauk, nowego właściciela Stacji Naukowej, bardzo skutecznie i trwale podzieliły fototekę. Stan taki, wbrew woli hrabiego, usunął na długie lata jego fototekę ze świadomości ludzi nauki i kultury. Dopiero po dziesięciu latach od reaktywacji Polskiej Akademii Umiejętności udało się w części odzyskać darowaną jej niegdyś przez Karola Lanckorońskiego kolekcję fotografii, a pierwsza wystawa dotycząca tych zdjęć miała miejsce dopiero w 2009 r. (O wystawie tej zob.: Adam Korczyński, „*Z Fototeki Lanckorońskich*” – wystawa w Archiwum Nauki PAN i PAU w Krakowie

są dzisiaj bezcennym źródłem historycznym, dokumentem czasów, kiedy archeologia i fotografia stawiały pierwsze kroki. Na tle całej kolekcji, fotografii te pozostawały zawsze w cieniu zdjęć mających niekwestionowaną wartość porównawczą dla historyków sztuki. Dopiero wraz z nieuchronnym upływem czasu, staje się oczywiste, że wszystkie te fotografie, niezależnie od ich treści, posiadają coraz większą wartość poznawczą dla historyków i badaczy nauk humanistycznych w ogóle.

O samych wyprawach archeologicznych do Azji Mniejszej z udziałem Karola Lanckorońskiego napisano już chyba wszystko, ale nie sposób w niniejszym artykule nie przypomnieć po raz kolejny niektórych faktów oraz nie przybliżyć sylwetek głównych bohaterów wydarzeń³. Uczestnik ekspedycji archeologicznej Karola Lanckorońskiego w 1884 r., wybitny polski historyk sztuki – profesor Uniwersytetu Jagiellońskiego i członek Akademii Umiejętności – Marian Sokołowski⁴, jeszcze przed podjęciem badań archeologicznych na terenie Azji Mniejszej, pochwałal postawę Lanckorońskiego. Dumą napawał go fakt, że jednym z „najczynniejszych członków” zawiązanego w 1881 r. w Wiedniu towarzystwa noszącego nazwę Gesellschaft für archäologische Erforschung Kleinasiens, którego celem było „archeologiczne zbadanie Azji Mniejszej, został nasz świątły rodak Karol hr. Lanckoroński”⁵. Lanckoroński nie tylko był mecenasem, kolekcjonerem i nieprzeciętnym znawcą sztuki, mimo swojego prawniczego wykształcenia, z zamiłowaniem był archeologiem. W latach 1881–1882 współfinansował małoazjatyckie ekspedycje archeologiczne Ottona Benndorfa, a w 1884 i 1885 r. sam został organizatorem wypraw archeologicznych do Pamfilii i Pizydii. Z bogatej twórczości naukowej i literackiej Karola Lanckorońskiego, w kontekście niniejszego artykułu, warto przypomnieć takie tytuły, jak *Ein Ritt durch Kilikien. Aus dem winterlichen Afrika*

(marzec – kwiecień 2009), „Krakowski Rocznik Archiwalny” 2009, t. 15, s. 232–233).

³ Nieocenionym źródłem informacji dotyczących austriackich wypraw archeologicznych do Azji Mniejszej w końcu XIX w. jest monografia Huberta D. Szemethy, *Die Erwerbungs geschichte des Heroons von Trysa. Ein Kapitel österreichisch-türkischer Kulturpolitik mit einem Beitrag von Sule Pfeiffer-Tas*, Wien 2005.

⁴ Lech Kalinowski, *Sokołowski Marian*, [w:] PSB, t. 40, Warszawa–Kraków 2000–2001, s. 161–165.

⁵ Marian Sokołowski, *Austriackie ekspedycje archeologiczne w Azji Mniejszej*, Kraków 1883, s. 5. W ostatnim czasie ukazała się bardzo istotna, dwutomowa monografia dotycząca Karola Lanckorońskiego: Joanna Winiewicz-Wolska, *Karol Lanckoroński i jego wiedeńskie zbiory*, Kraków 2010.

czy dwutomowe dzieło *Städte Pamphyliens und Pisidiens*, które ukazało się kolejno w trzech językach: niemieckim (Wien 1890–1892), francuskim (Paris 1890–1893) i polskim (Kraków 1890–1896). Na marginesie warto dodać, że polskim tłumaczeniem *Miast Pamfilii i Pizydii* kierował wspomniany już Marian Sokołowski. Podobnie zresztą jak ten ostatni, także i Karol Lanckoroński, został członkiem korespondentem Akademii Umiejętności w Krakowie (1891), której też w 1929 r. przekazał swój zbiór „fotografii naukowych”. Lanckoroński był również członkiem cesarskiej Akademii Nauk w Wiedniu oraz doktorem *honoris causa* uniwersytetów w Berlinie i w Krakowie⁶. Wróćmy jednak do Wiednia, rodzinnego miasta Karola Lanckorońskiego. Zgodnie z celem zawiązanego w 1881 r. towarzystwa, przystąpiło ono do sfinansowania austriackiej wyprawy archeologicznej do Licji na terenie Azji Mniejszej. Była to pierwsza taka wyprawa od czasów ekspedycji na Samotrakę (1873 i 1875) niemieckiego archeologa Alexandra Conzego – członka cesarskiej Akademii Nauk i założyciela katedry archeologicznej w uniwersytecie w Wiedniu (1869), gdzie do 1877 r. skutecznie rozwijał archeologię i współorganizował epigraficzne seminarium archeologiczne⁷.

Kierownictwo wyprawy w 1881 r. objął profesor archeologii klasycznej w Uniwersytecie Wiedeńskim, następca Alexandra Conzego, wielokrotnie już wspomniany w niniejszym artykule, Otto Benndorf. W czasie kiedy Conze organizował katedrę archeologii w uniwersytecie w Wiedniu, Benndorf kończył swoje długotrwałe podróże po terenach antycznej Grecji i Italii, aby jako docent prywatny zatrzymać się w uniwersytecie w Getyndze. Zanim w 1877 r. na trwałe związał się z uniwersytetem w Wiedniu, jego droga kariery naukowej prowadziła przez wyższe uczelnie Zurychu, Monachium i Pragi, gdzie od 1872 r. był już profesorem zwyczajnym. Otto Benndorf uchodzi za twórcę austriackiej szkoły archeologicznej i organizatora wielu badań archeologicznych, w tym wzmiankowanych w niniejszym artykule wykopalisk licyjskich. Znalazły one odzwierciedlenie także w jego twórczości: *Reisen in Lykien und Karien* (1884) oraz *Das Heroon von Gjölbaschi – Trysa* (1889). W 1898 r. Benndorf został dyrektorem i współzałożycielem Austriackiego Instytutu Archeologicznego. Był też członkiem cesarskiej

⁶ Roman Taborski, *Lanckoroński Karol*, [w:] PSB, t. 16, Wrocław–Warszawa–Kraków–Gdańsk 1971, s. 442–443; *Lanckoroński-Brzeznie Karl*, [w:] *Österreichisches Biographisches Lexikon*, t. 4, 1969, s. 423.

⁷ *Conze Alexander*, [w:] *Österreichisches Biographisches Lexikon*, t. 1, 1954, s. 153–154.

Akademii Nauk w Wiedniu⁸. Wyprawa licyjska Ottona Benndorfa (1881) mogła liczyć także na wsparcie rządowe c. k. Ministerium für Cultus und Unterricht, dzięki któremu ekspedycji przydzielono statek oraz ludzi mających pomagać w trakcie prowadzonych prac⁹. Na podstawie opisów zachowanych fotografii, dowiadujemy się, że statek nosił imię „Taurus”, a jego kapitanem był Carl Baritz von Ikafalva¹⁰.

Całość przedsięwzięcia składała się z dwóch etapów. W 1881 r. wyruszyła ekspedycja zbierająca informacje do ułożenia programu badawczego, ustalająca miejsca poszukiwań i oceniająca wstępnie możliwości osiągnięcia rezultatów¹¹. Drugi etap, to również współfinansowana przez Karola Lanckorońskiego i kierowana przez Ottona Benndorfa wyprawa z 1882 r.¹² Obie wyprawy Benndorfa zrealizowały założone zamierzenia, i jak pisze Marian Sokołowski, sprowadziły „w części zdobycze do Wiednia”¹³. Obie też pozostawiły po sobie ślady w Fototece Lanckorońskich PAU. Wszystkie znajdujące się aktualnie w kolekcji fotografie z wypraw Ottona Benndorfa, to dobrze i bardzo dobrze zachowane albuminy, naklejane na jednolitych, opisanych w języku niemieckim (awers) i polskim (rewers), tekturkach, o przybliżonych wymiarach 20,5 x 26,5 cm, noszące nieco mylące polskie tytuły *Ekspedycja Małozjatycka Lanckorońskiego – 1881* oraz *Ekspedycja Małozjatycka Lanckorońskiego – 1882*. Opisy w języku polskim są wprawdzie mniej dokładne, jednak ich autorką była najprawdopodobniej sama Karolina Lanckorońska, będąca już wówczas historykiem sztuki oraz kustoszem fototeki powierzonej w 1929 r. Stacji Naukowej PAU w Rzymie. W lewym górnym rogu, na odwrocie tekturek fotografii, tą samą ręką co opisy, nadano fotografiom sygnatury. Ta rosnąca numeracja zdjęć w zasadzie odpowiada przemieszczaniu się ekspedycji po terenach Karii, Licji oraz na niektórych wyspach na Morzu Egejskim (Chios, Kos).

Głównym fotografem pierwszej ekspedycji Benndorfa był Hofphotograph Wilhelm Burger, którego nazwisko widnieje na kartonikach 105 fotografii z 1881 r. Wybór fotografa nie wydaje się przypadkowy. Burger miał odpowiednie doświadczenie i był świetnie przygotowany do takiej misji. Jako

⁸ *Ibidem*, s. 70.

⁹ M. Sokołowski, *Austriackie ekspedycje...*, s. 5.

¹⁰ Fototeka Lanckorońskich PAU, fotografie numerowane w kolekcji jako 307 i 308.

¹¹ M. Sokołowski, *Austriackie ekspedycje...*, s. 5.

¹² Karol Lanckoroński, *Miasta Pamfilii i Pizydy*, Kraków 1890, t. I, s. I.

¹³ M. Sokołowski, *Austriackie ekspedycje...*, s. 5.

fotograf brał już wcześniej udział w ekspedycji handlowo-naukowej do Azji wschodniej w latach 1868–1870, a w dwa lata później był fotografem ekspedycji polarnej hrabiego Hansa Wilczka¹⁴. Podczas tej pierwszej wyprawy Benndorfa (1881), jako fotograf ekspedycyjny zadebiutował antropolog doktor Feliks von Luschan. Stąd, oprócz wzmiankowanych 105 fotografii Burgera, w kolekcji zachowało się także 27 zdjęć datowanych na 1881 r., ale podpisanych już nazwiskiem Luschana. Na fotografiach tego autora tematyka archeologiczna przeplata się z jego zainteresowaniami antropologicznymi.

Wilhelm Burger nie uczestniczył w drugiej ekspedycji małoazjatyckiej Benndorfa w 1882 r.¹⁵ Z wyprawy tej, w Fototece Lanckorońskich PAU, zachowało się jednak 88 zdjęć, z czego 62 albuminy są podpisane nazwiskiem Feliksa von Luschana. Rodzaj techniki fotograficznej, rozmiar kartoników, rodzaj ich opisu i wreszcie sama tematyka zdjęć, stanowią spójną całość z omówionymi fotografiami z poprzedniej wyprawy z 1881 r. Zarówno w działalności fotograficznej Wilhelma Burgera, jak i Feliksa von Luschana, podczas ekspedycji archeologicznych Ottona Benndorfa daje się wyróżnić kilka powtarzających się typów ujęć. Najczęściej są to trzy główne tematy – krajobrazy, obiekty archeologiczne oraz ludzie na tle zabytków. Z całą pewnością wykonywane fotografie musiały sprostać oczekiwaniom Benndorfa, niemniej jednak dominujące typy ujęć to także wpływ stylu fotografii Burgera. Trzeba również dodatkowo uwzględnić teren, w którym pracowali fotografujący oraz rodzaj sprzętu, którym się posługiwali. Dopiero wszystko razem warunkowało powtarzające się rodzaje ujęć. Warto w tym miejscu dostrzec także aktywność naukową Feliksa von Luschana, który nie tylko uczestniczył w tym czasie w dwóch wyprawach archeologicznych Benndorfa, ale ponadto w 1882 r. habilitował się na uniwersytecie w Wiedniu, a rok później prowadził już własne badania w Sendschirli, których wyniki opisał w pracy *Ausgrabungen in Sendschirli*¹⁶.

Z zachowanych w Fototece Lanckorońskich PAU fotografii wynika również, że Luschan był także uczestnikiem wyprawy małoazjatyckiej Karola Lanckorońskiego na przełomie 1882 i 1883 r., poprzedzającej słynne ekspedycje archeologiczne do Pamfilii i Pizydii. Na ogólną liczbę 205 albuminów dotyczących tej wyprawy jedynie 17 jest podpisanych

¹⁴ Bodo Kralik, *Lexikon der Wiener Photographen 1840–1900*, Wien 2004, s. 34–37.

¹⁵ *Ibidem*.

¹⁶ *Luschan Felix von*, [w:] *Österreichisches Biographisches Lexikon*, t. 5, 1971, s. 372–373.

nazwiskiem Luschana. Jednak podobnie jak we wcześniejszych ekspedycjach, nie ma podstaw, aby przypuszczać, że autorem tych niepodpisanych był ktoś inny. Warto też zwrócić uwagę, że w tej liczbie zdjęć z *Ekspedycji Małozjatyckiej Lanckorońskiego – 1882/1883*, aż 69 fotografii ma charakter portretów antropologicznych, co nie pozostawia żadnych wątpliwości co do autorstwa Luschana. Utrwalona na fotografiach pierwsza podróż Karola Lanckorońskiego z końca 1882 r. do południowo-zachodnich zakątków Azji Mniejszej oraz na Rodos, gdzie zajmował się „naukowymi pracami mniejszej doniosłości”, sugeruje, że to wcześniejsza ekspedycja archeologiczna Benndorfa z tego samego roku stała się inspiracją dla późniejszych przedsięwzięć archeologicznych Lanckorońskiego. Towarzyszami tej podróży hrabiego było kilku uczonych i artystów, pośród których, jak już wiadomo, nie zabrakło doktora Feliksa von Luschana. Podczas owej podróży niezawodnie pełnił on rolę fotografa dokumentalisty.

W październiku 1882 r. Lanckoroński, wraz z towarzyszącą mu świtą, opuścił wyspę Rodos i „na jednym z angielskich parowców” dotarł do Adalii¹⁷, portowego miasta na wybrzeżu Pamfilii. To właśnie ta ekspedycja wydaje się mieć największe znaczenie dla późniejszych prac w Pamfilii i Pizydii. Rozproszone po równinie pamfilijskiej zabytki z czasów cesarstwa rzymskiego, skłoniły Lanckorońskiego do zorganizowania własnej ekspedycji archeologicznej¹⁸. To sukcesy poszukiwań archeologicznych w Karii i Licji, a także wizyta w Adalii stały się zachętą do przeprowadzenia podobnych badań w sąsiednich krainach – Pamfilii i Pizydii. W Adalii Lanckoroński uzyskał od tamtejszego gubernatora „tymczasowe pozwolenie do zdejmowania pomiarów i planów”, dzięki czemu podróżnicy mogli wykonać plan pobliskiego miasta Perge¹⁹. Przygotowania wstępne, związane z uzyskaniem zgody u władz w Konstantynopolu na przeprowadzenie planowanej ekspedycji archeologicznej pod swoim kierunkiem, a mającej na celu „zbadanie i opisanie klasycznych ruin pamfilijskich a w części i sąsiednich pizydyjskich”, Karol Lanckoroński rozpoczął już zimą 1882/1883²⁰. W 1883 r., wspólnie z Luschaniem, Lanckoroński przedsięwziął dodatkowo podróż do Cylicji i północnej Syrii, wzdłuż południowego wybrzeża Azji

¹⁷ K. Lanckoroński, *Miasta...*, t. I, s. I.

¹⁸ *Ibidem*, s. II.

¹⁹ *Ibidem*.

²⁰ *Ibidem*.

Mniejszej²¹. Niewykluczone, że przechowywane między innymi w kolekcji fotografie z tych terenów, pochodzą właśnie z tego okresu.

W latach 1884–1885 Lanckoroński zorganizował i sfinansował ekspedycje archeologiczne, których celem było zbadanie i opracowanie hellenistycznych i rzymskich zabytków południowej Anatolii²². We wrześniu 1884 r. rozpoczęła się ekspedycja pamfilijska Karola Lanckorońskiego. W przedsięwzięciu tym wzięli wówczas udział profesorowie Eugen Petersen i Georg Niemann. Ten ostatni był już wówczas nie tylko znanym archeologiem, ale także architektem, rysownikiem i rytownikiem. Swoje doświadczenie archeologiczne zdobywał między innymi podczas ekspedycji Conzega na Samotrakę (1873) oraz uczestnicząc w obydwóch ekspedycjach Benndorfa (1881 i 1882). Niemann był też współautorem wielu istotnych dzieł poświęconych tematyce archeologicznej, w tym: *Archäologische Untersuchungen auf Samothrake*, wspólnie z Conzem i Hauserem (1875); *Reisen in Lykien und Karien* (1884) oraz *Das Heroon von Gjölbaschi – Trysa* (1889), obie pozycje opracowywał wspólnie z Benndorfem²³. Był wreszcie obok Lanckorońskiego i Eugena Petersena współautorem: *Städte Pamphyliens und Pisidiens* (1890–1892), które jak już wspomniano ukazały się drukiem niemal równocześnie w trzech językach. W ekspedycji Karola Lanckorońskiego w 1884 r. brał też udział, dobrze już znany weteran wypraw małoazjatyckich, doktor Feliks von Luschan – tym razem jednak w charakterze lekarza²⁴. Swoje doświadczenie lekarskie po studiach medycznych zdobywał jako lekarz wojskowy przydzielony do objętej właśnie przez Austro-Węgry, po kongresie berlińskim, Bośni (1878)²⁵. Pamfilijską ekspedycję archeologiczną Karola Lanckorońskiego, zaszczylił też swoją obecnością jego przyjaciel, radca dworu, Wilhelm Hartel – profesor uniwersytetu wiedeńskiego, minister wyznań i oświaty w Wiedniu, a także od 1900 r. doktor *honoris causa* Uniwersytetu Jagiellońskiego w Krakowie²⁶. Wśród bliskich przyjaciół Lanckorońskiego w wyprawie pamfilijskiej znalazł się także, wspominany już w niniejszym artykule, profesor Marian Sokołowski oraz

²¹ Joachim Śliwa, *Sztuka i archeologia starożytnego Wschodu*, Warszawa–Kraków 1997, s. 18; K. Lanckoroński, *Miasta...*, t. I, s. II.

²² J. Śliwa, *Sztuka i archeologia...*, s. 18.

²³ Niemann Georg, [w:] *Österreichisches Biographisches Lexikon*, t. 7, 1976, s. 121.

²⁴ K. Lanckoroński, *Miasta...*, t. I, s. II.

²⁵ *Luschan...*, s. 372–373.

²⁶ Archiwum Uniwersytetu Jagiellońskiego, sygn. S II 970 i S II 949.

Jacek Malczewski²⁷, malarz którego Lanckoroński nie tylko darzył przyjaźnią, lecz także doceniał jego twórczość i był jego mecenasem. Rysownikiem map w ekspedycji Lanckorońskiego został nadporucznik korpusu inżynierii, architekt Maurycy Hartel, uczeń Akademii wiedeńskiej i zarazem fotograf²⁸.

Między październikiem a listopadem 1884 r. ekspedycji udało się przebadać Sillyon – jedną z ważniejszych ruin Pamfilii, główne budowle w Aspendos i Adalii oraz część ruin w Sagalassos w Pizydii. Ponadto uczestnicy ekspedycji organizowali pomniejsze wyprawy do Termessos, Side, Perge, Selge i Padnelissos²⁹. Ślady i owoce prowadzonych wówczas prac, w Fototece Lanckorońskich PAU, dokumentuje jedynie 14 fotografii albuminowych, zapewne autorstwa Maurycego Hartla, naklejonych i opisanych na tekturkach o wymiarze około 33 x 25 cm oraz 75 fotografii na tekturkach o wymiarach 28 x 36 cm³⁰. Lanckoroński, we wstępie do *Miast Pamfilii i Pizydy* (tom I, s. III), wspomina natomiast o „1000 fotografii zdjętych” jako dokumentacja uzupełniająca przebieg wypraw archeologicznych do Azji Mniejszej i ewentualny środek pomocniczy przy pracach nad ilustrowaniem³¹ wspaniałej dwutomowej pracy naukowej. Wartość źródłową fotografii z Pamfilii i Pizydy doceniał między innymi znany polski archeolog Piotr Bieńkowski³², od 1897 r. profesor Uniwersytetu Jagiellońskiego i kierownik Katedry Archeologii Klasycznej na tymże uniwersytecie. Wiadomo też, że „sporo fotografii zrobionych przez Lanckorońskiego w Anatolii” zachowało się w zbiorach Zakładu Archeologii Śródziemnomorskiej UJ³³.

²⁷ K. Lanckoroński, *Miasta...*, t. I, s. II.

²⁸ *Ibidem*.

²⁹ *Ibidem*.

³⁰ Stan kolekcji z lutego 2010 r., w trakcie trwających prac inwentaryzacyjnych.

³¹ K. Lanckoroński, *Miasta...*, t. I, s. III; por.: G. Hirschfeld, *Städte Pamphylens und Phisidiens unter Mitwirkung von G. Niemann und E. Petersen von Karl Grafen Lanckoroński*, Wien 1890, s. 11.

³² Piotr Bieńkowski, *Z dziejów cywilizacji starożytnej*. [Odb.], „Kwartalnik Historyczny” 1891, s. 225.

³³ Joachim Śliwa, *Podróż Karola Lanckorońskiego na Cejlon oraz do Indii w roku 1889*, „Folia Historiae Artium” Seria Nova, 4, 1998, s. 79, przyp. 32. Od 30 czerwca 2010 r. fotografie (276 sztuk) stanowią depozyt Instytutu Archeologii UJ i znajdują się w Fototece Lanckorońskich PAU.

Ponadto około 70 fotografii małoazjatyckich z dawnej fototeki rozdolskiej Lanckorońskich znajduje się także w Fototece Instytutu Historii Sztuki UJ.

W trakcie badań prowadzonych w Pamfilii i Pizydii, udało się zebrać obfity materiał ikonograficzny nie tylko w postaci fotografii, ale także słynnych rysunków i akwarel Jacka Malczewskiego. Sporządzona wówczas przez artystę graficzna dokumentacja wyprawy, decyzją Karoliny Lanckorońskiej została przekazana w 1994 r. Zamkowi Królewskiemu na Wawelu³⁴.

Druga i ostatnia, wyekwipowana przez Karola Lanckorońskiego, ekspedycja archeologiczna do Pamfilii i Pizydii rozpoczęła się z końcem lipca 1885 r. Sam Karol Lanckoroński nie brał w niej udziału, a według jego słów, na czele ekspedycji stanęli wspomniani profesorowie Eugen Petersen i Georg Niemann, którym pomagał Hartel i młodszy architekt z Krakowa – nazwiskiem Rausch. Rysownikiem kart i planów został Hausner, nadporucznik c. k. wojskowego instytutu geograficznego. Feliks von Luschan tym razem także nie wziął udziału w ekspedycji, na stanowisku lekarza zastąpił go doktor Heyder³⁵. W tym czasie Luschan przygotowywał się już bowiem do objęcia zaoferowanej mu posady asystenta dyrektora w królewskim Muzeum Etnologicznym w Berlinie³⁶.

Ekspedycja rozpoczęła swoje prace w ruinach Termessos, na pograniczu Pizydii, Pamfilii i Licji. Wiadomo też, że po zwiedzeniu Kretopolis i Kremne, archeolodzy kontynuowali rozpoczęte przed rokiem prace w Sagalassos, a także ukończyli kolejne etapy badań prowadzonych w Aspendos, Perge i Side³⁷. I mimo, że pośród fotografii z wypraw małoazjatyckich Lanckorońskiego znajdujących się w Fototece znajdziemy wspomniane powyżej nazwy badanych miejsc, to jednak trzeba mieć świadomość, że pochodzą one raczej sprzed 1885 r.

Na zakończenie warto dodać, że wszystkie wspomniane w niniejszym artykule ekspedycje archeologiczne do Azji Mniejszej miały charakter pionierski i stały się niekwestionowanym fundamentem dla późniejszych prac archeologicznych prowadzonych w tym rejonie świata. Zachowana zatem dokumentacja archeologiczna, utrwalona w formie fotografii, odślania przed

³⁴ Więcej informacji na temat rysunków i akwarel Jacka Malczewskiego powstałych w trakcie tej wyprawy, zob.: Joanna Winiewicz-Wolska, *Jacka Malczewskiego kronika podróży po Anatolii*, Kraków 2009.

³⁵ K. Lanckoroński, *Miasta...*, t. I, s. III.

³⁶ *Luschan...*, s. 372–373.

³⁷ K. Lanckoroński, *Miasta...*, t. I, s. III.

nami pierwsze znaleziska archeologiczne w Azji Mniejszej. Przechowywane w kolekcji fotografie z ekspedycji małoazjatyckich są też bez wątpienia jednymi z najwcześniejszych takich fotografii w ogóle. Uwzględniając ilość i czas powstania fotografii z wypraw archeologicznych do Azji Mniejszej, wydaje się wielce prawdopodobne, że to właśnie one stały się jednym z istotnych bodźców do powstania w Rozdole wspaniałej kolekcji fotografii. W jednym z listów Karol Lanckoroński pisał:

mój budżet artystyczny jest na dzień dzisiejszy bardzo obciążony i bardzo potrzebuję pieniędzy na Azję Mniejszą. Więc bardzo dziękuję, cieszę się z fotografii (...) w czerwcu jadę znów do Rozdołu, gdzie kolekcja fotografii w 14 pudłach zostanie rozmieszczona we własnym pokoju³⁸.

Z fragmentu listu z maja 1884 r. dowiadujemy się nie tylko o znaczeniu przygotowywanej wówczas ekspedycji archeologicznej, ale także o rozmiarze kolekcji fotografii dzieł sztuki. W 1929 r. pudeł z fotografiami było już kilkaset.

Można odnieść wrażenie, że mimo niewątpliwej wartości informacyjnej i estetycznej fotografii w kolekcji Polskiej Akademii Umiejętności, zdjęcia z wypraw małoazjatyckich są dość wybiórcze i przypadkowe. Zastanawia stosunkowo niewielka ilość fotografii z Pamfilii i Pizydii. Ujęcia samych obiektów archeologicznych sprawiają często wrażenie zdjęć wykonanych raczej na wycieczce, aniżeli fotografii dokumentujących obiekt. Zastanawiająca jest szczupłość dokumentacji fotograficznej z głównych prac archeologicznych Benndorfa, prowadzonych w Gjölbaschi. Wydaje się zatem, że tematyka małoazjatycka przekazana wraz z „około 60 000 fotografii naukowych” do rzymskiej Stacji Naukowej PAU, była już wówczas znacznie okrojona, a jej „część merytoryczna”, zapewne po uprzedniej konsultacji z Marianem Sokołowskim, została przekazana Uniwersytetowi Jagiellońskiemu jako rodzaj pomocy naukowych (podobnie jak gipsowe odlewy rzeźb), celem kształcenia przyszłych archeologów i historyków sztuki.

³⁸ Joanna Winiewicz-Wolska, *Karol Lanckoroński i jego marchand amateur*, „Studia Waweliana” 2009, t. XIV, s. 218.

SUMMARY

Traces of Archaeological Expeditions to Asia Minor in the Light of the Lanckoroński Photographic Library of the Polish Academy of Arts and Sciences

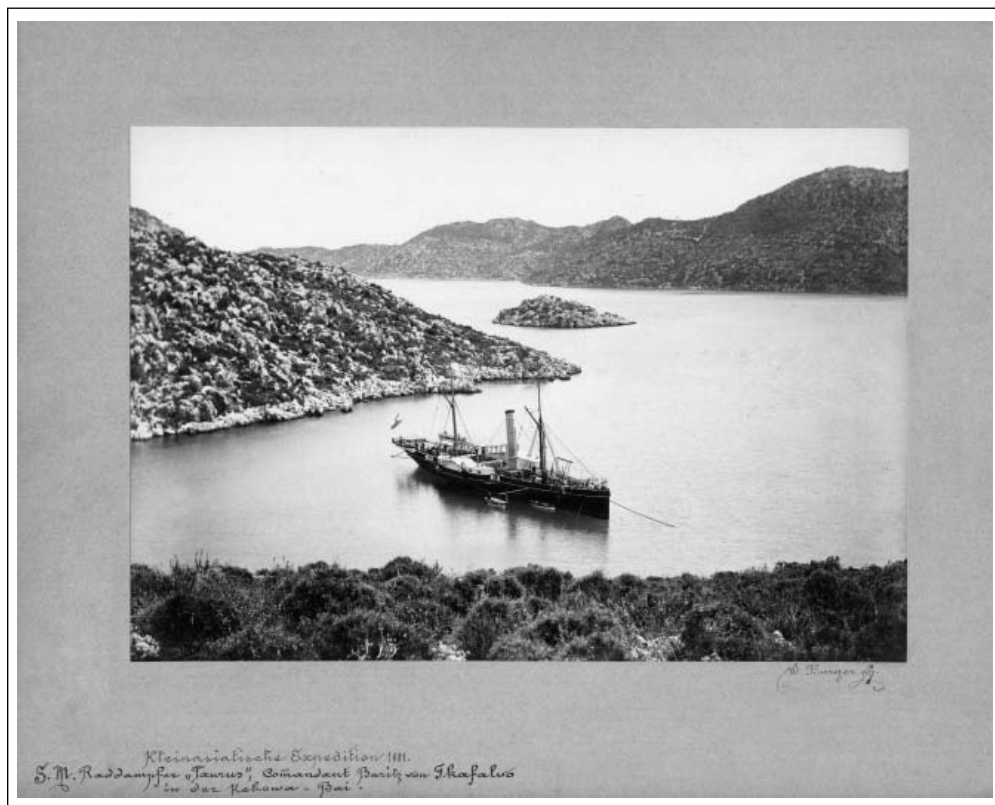
Photographs from the archaeological expeditions to Asia Minor, found in the collection of the Lanckoroński Photographic Library of the Polish Academy of Arts and Sciences (PAU) are an invaluable source, the documentation of a time when archaeology and photography were taking their first steps. The foundation in 1881 of the society *Gesellschaft für Archäologische Erforschung Kleinasiens* in Vienna was de facto the forerunner of intensive development of archaeological research in Asia Minor. The expedition of 1881, under the supervision of Otto Benndorf was the first Austrian expedition of its kind since the expedition to Samothrace (1873 and 1875) made by the German archaeologist Alexander Conze.

The main photographer of the first Benndorf expedition was the Hofphotographer, Wilhelm Burger. Another of Benndorf's expeditions took place a year later, however Burger did not take part in this expedition but the photographer Felix von Luschan, who had already debuted in the role in 1881. Both expeditions were partially funded by, among others, Karol Lanckoroński.

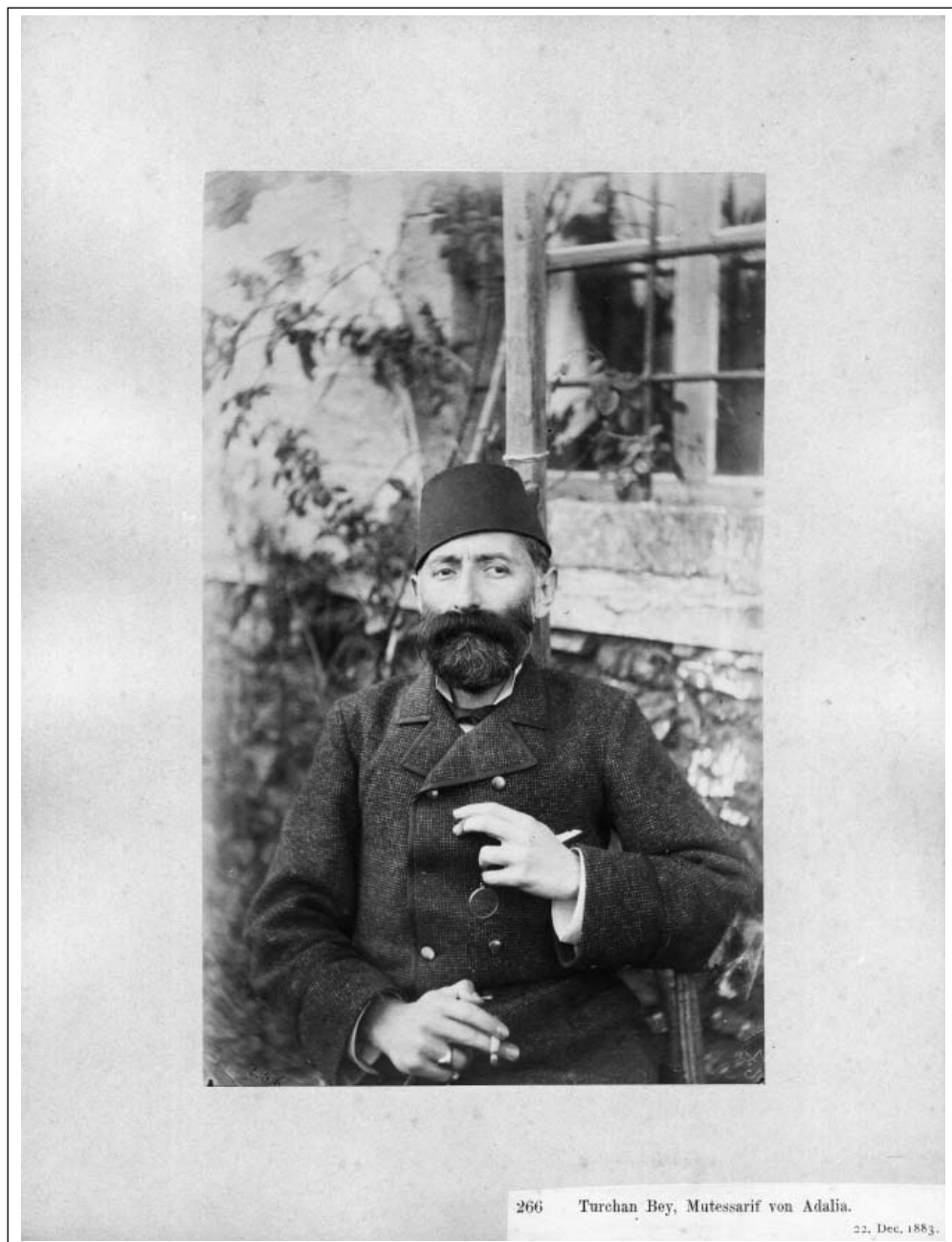
It can be seen from the photographs preserved in the PAU Lanckoronkis Photographic Library that Luschan was also a participant, as photographer, in the Asia Minor expedition organised by Karol Lanckoroński at the turn of 1882 and 1883, which preceded the Count's famous archaeological expeditions to Pamphylia and Pisidia.

In the years 1884–1885 Lanckoroński organised and financed two archaeological expeditions, whose aim it was to explore and describe Hellenistic and Roman monuments of southern Anatolia. Maurice Hartel accompanied the expeditions as photographer. In the introduction to *Miasta Pamfilii i Pizydyi* (Cities of Pamphylia and Pisidia) (Vol. I, p. III), Lanckoroński mentions some one thousand photographs taken as supplementary documentation illustrating archaeological expeditions to Asia Minor, mentioning as well the potential for the photographs to operate as an auxiliary collection supporting the work of the illustrations to the two-volume scientific work. The preserved archaeological documentation, recorded in the form of photographs, reveals to us the first archaeological findings in Asia Minor. The photographs stored in the collection are undoubtedly one of the earliest images of this type. All these photographs are now of great cognitive value.

It is worth mentioning that about 70 photographs from the Asia Minor expeditions are also within the Photographic Library of the Institute of Art History at the Jagiellonian University.



2. Statek „Taurus” (fot. W. Burger), 1881, ze zbiorów Fototeki Lanckorońskich PAU
 „...ministerstwo dało statek i ludzi, i wyprawa (...) przyszła do skutku.”
 (M. Sokołowski, *Austryackie ekspedycje...*, s. 5.)



3. Turchan Bey, gubernator Adalii [fot. F.v. Luschan], 1883, ze zbiorów Fototeki Lanckorońskich PAU