

C Z Ę Ś Ć T R Z E C I A

ROZPRAWY SZCZEGÓŁOWE

A. Sadurska

STEMPLOWANE IMADŁA AMFOR, DACHÓWKI I INNE ZABYTKI EPIGRAFIKI CERAMICZNEJ

STEMPLOWANE IMADŁA AMFOR

Wykopaliska polskie w Mirmeki 1956 r. przyniosły plon w postaci trzydziestu stemplowanych fragmentów naczyń, w tym dwadzieścia osiem imadeł amfor greckich, jedno imadło lagynosu oraz jeden fragment wylewu naczynia ze stemplem lacińskim. Oczywiście rdzeń tej grupy stanowi dwadzieścia osiem stempli na imadłach amfor. Jest to zespół jak na tę kategorię zabytków bardzo szczupły. Badania naukowe w tej dziedzinie prowadzone są zazwyczaj na tak bogatych kolekcjach, jak Ermitażu Leningradzkiego (3240 wg katalogu E. Pridika z 1917 r.), Muzeum w Aleksandrii (wg pobieżnych obliczeń ok. 50 000), lub w Kerczu (6000). W tym zestawieniu staje się zrozumiałe, iż na podstawie dwudziestu ośmiu stempli nie można, np. uściślać chronologii amfor lub określać celu wybijania stempli w różnych ośrodkach produkcji ceramiki. Możemy natomiast zabrać głos w dyskusji nad tymi problemami oraz kilkoma zagadnieniami szczegółowymi w oparciu o literaturę i znaleziska. Jest również naszym obowiązkiem maksymalne wykorzystanie tych ostatnich przy interpretacji naszych wykopalisk.

Problemem najogólniejszym, a zarazem najbardziej dyskusyjnym, w zakresie epigrafiki ceramicznej jest kwestia celu stemplowania amfor greckich w okresie od IV do I w.p.n.e. Dyskutanci dzielą się na dwa obozy. Jedni głoszą, iż stemplowanie amfor miało charakter oficjalny i stanowiło gwarancję pojemności naczynia (starsza hipoteza)¹, inni uważają, iż stemplowanie zależało całkowicie od właścicieli wytwórni ceramicznych, a więc było ich sprawą prywatną. W tym wypadku umieszczanie na stemplach imion urzędników państwowych: archontów, astynomów, agoranomów interpretowane jest jako określenie czasu wyrobu naczynia. Data ta jest z kolei interpretowana jako moment wyrobu naczynia lub jako określenie pośrednie daty wyrobu wina². Do najnowszych należy trzecia hipoteza, której autorka, znana badaczka stempli rodyjskich V. Grace, przypuszcza, iż firmy prywatne wykupywały stemple od państwa w charakterze licencji udzielanej na określony przeciąg czasu. W tym wypadku stempel byłby udzieloną przez państwo gwarancją pojemności naczynia, a zarazem — dzięki dacie — sprawdzianem przedłużenia patentu na wyrób amfor³. Jest to hipoteza, powstała zapewne na gruncie znanych przekazów papirolo-

¹ Zebrane u M. P. Nilssona *Timbres amphoriques de Lindos*, Kopenhague 1909; Keil Berliner *Philologische Wochenschrift*, 1896, s. 1606; E. Pridik *Neue Amphorenstempel aus Athen*, AM 1897, nr 22, s. 157 i nast.; Hiller V. Gaertringen *Rhodos*, Pauly's Real Encyklopaedie VI, s. 67 i nast.

² M. P. Nilsson *Timbres amphoriques...*, jw., s. 71; Б. Н. Граков *Древне греческие клейма с именами астиномов*, Москва 1929, s. 49; И. Крушкол *Легенды родоских амфор*. ВДИ 1940 s. 193.

³ V. Grace *Stamped Amphora Handles Found in 1931—32*. *Hesperia* III, 1934, s. 199.



gicznych, poświadczających praktykę udzielania przez państwo hellenistyczne licencji na wyrób pewnych określonych kategorii przedmiotów. Zauważyć jednak należy, iż *primo* — praktyki takie były stosowane przede wszystkim w monarchiach absolutnych (np. w Egipcie ptolemejskim), *secundo* — w odniesieniu do wyrobów monopolizowanych⁴. W tym świetle wydaje się wątpliwe znalezienie analogii w najbardziej demokratycznym państwie hellenistycznym, jakim była republika rodyjska, oraz w odniesieniu do tak powszechnego w Grecji surowca, jakim była glina. Oczywiście zarówno hipoteza, jak i kontrargumenty, dotyczące ewentualnego licencjonowania wyrobu amfor, pozostają na razie w sferze rozumowych spekulacji, nie będąc podbudowane żadnym przekonującym dowodem archeologicznym bądź filologicznym.

Dlatego nie należy gardzić żadnym, nawet najskromniejszym zabytkiem, mogącym rzucić nieco światła na ten skomplikowany problem. Jeden z takich zabytków znajduje się w naszej kolekcji. Jest to stemplowane imadło amfory knidyjskiej, znane już w literaturze, lecz pomimo swej osobliwości nie wykorzystywane dotychczas przy rozważaniach ogólnych. Jest to stempel tzw. dopełniający, co można stwierdzić z całą pewnością, gdyż jeden jego egzemplarz znajduje się na amforze zachowanej w całości⁵. Napis na stemplu, pozbawionym wszelkich ozdób brzmi „Paidion Theodorida”, tj. (z wytwórni) dzieci Theodoridasa⁶. Moim zdaniem mamy tu uderzającą analogię do stosunków współczesnych, gdy stare, solidne firmy reklamują się imionami założycieli z poprzedniego pokolenia. Sądzę więc, że byłby to jeden z dowodów przemawiających za prywatnym znaczeniem stempli.

Nierozwiązaną zagadkę stanowi także technika stemplowania. V. Grace dopuszcza wprowadzenie istnienia formy lub sztancy⁷, lecz zarówno ona w dalszych swych wywodach, jak i inni autorzy zastanawiają się jedynie nad problemem sztanc. Sądzę, że wyciskanie imadeł z form należy odrzucić, gdyż przeczy temu stwierdzone także przez V. Grace odciśnięcie w pewnych okresach stempla za pomocą dwóch sztanc: jednej z emblematem, drugiej z tekstem⁸. Największy spór toczy się jednak w sprawie materiału, z którego sztance były sporządzane. Wysuwano dotychczas następujące możliwości: kamień, brąz⁹, drewno¹⁰ i terakota¹¹. Te cztery hipotezy podałam w porządku chronologicznym. A więc kamienia i brązu, czyli materiałów wybitnie twardych bronili starsi autorzy. Obie te hipotezy oparte są na analogiach do innych kategorii zabytków, jak pieczęci prywatne do wosku (gemmy) lub duże brązowe sztance do wyciskania imienia wytwórcy w rzymskich cegielniach¹². W nowszej literaturze hipotezy te są odrzucane na zasadzie występowania w stemplach amfor linii krzywych, łagodnie wyokrąglanych kształtów liter trudnych do osiągnięcia w twardym materiale¹³. Ze swej strony sądzą także, iż zarówno kamień jak brąz należy z tych rozważań wyeliminować, a to z następujących przyczyn. Poza owymi „mięk-

⁴ Na podstawie informacji ustnych uzyskanych w Zakładzie Papirologii UW.

⁵ Por. V. Grace Stamped Amphora Handles..., jw., Hesperia III, 1934, s. 305, nr 7; G. P a p a b a s i l e i u Chalkides epigrafai, Archaologike Efemeris, 1913 nr 3, s. 216. Tam pierwszy wiersz odczytany błędnie — paidias.

⁶ Katalog zabytków, nr 25; Katalog wystawy..., jw., nr 177.

⁷ V. Grace Stamped Amphora Handles..., jw., Hesperia III, 1934, s. 197.

⁸ V. Grace Stamped Amphora Handles..., jw., Hesperia III, 1934, s. 220.

⁹ H. B. Walters History of Ancient Pottery, London 1905, t. I, s. 155.

¹⁰ M. P. Nilsson Timbres amphoriques..., jw., s. 56; A. Maiuri Una fabbrica di anfore rodie. Annuario della regia Scuola Archeologica di Atene, 1921—22, nr IV—V, s. 256.

¹¹ V. Grace The Die Used for Amphora Stamps. Hesperia IV, 1935, s. 424.

¹² Dobrze ilustrowana u V. Grace Hesperia, jw., ryc. 9—10.

¹³ V. Grace The Die Used for Amphora Stamps. jw., Hesperia IV, 1935, s. 421.

kimi” liniami w poszczególnych hastach liter, zauważonymi przez V. Grace, w stemplach występują bardzo często, obok form klasycznych dla inskrypcji, formy lunarne i to o 200 — 300 lat wcześniej niż w napisach lapidarialnych. Najlepszym przykładem może być właśnie wspomniany wyżej stempel knidyjski. Występujące w nim kształty liter na podstawie analogii do inskrypcji monumentalnych wskazywałyby na II w.n.e., podczas gdy w rzeczywistości stempel ten pochodzi z pierwszej połowy II w.p.n.e. (por. katalog nr 25). Tak zasadnicza różnica w charakterze pisma nie mogła zostać narzucona, jak twierdzi B. N. Grakow, przez handlujących amforami kupców, przyzwyczajonych do pisma „paleograficznego”¹⁴, lecz musiała logicznie wynikać z odmiennej techniki rycia liter w sztancy. Formy lunarne są najłatwiejsze do wykonania w miękkim materiale, kamień natomiast narzuca formy kanciaste, łatwiejsze do wykucia. Dodajmy, iż stałe wykuwanie w kamieniu nowych sztanc w związku z coroczną zmianą urzędników (na Rodos zmiany takie musiałyby następować nawet co miesiąc) byłoby bardzo kosztowne, co z kolei nie pokrywa się z czysto komercyjnym charakterem tego typu naczyń. Natomiast kamienie miękkie, jak np. wapień, byłyby zbyt kruche i detale emblematu oraz liter byłyby narażone stale przy stemplowaniu na uszkodzenie. Rozważmy teraz możliwości wykonania i stosowania sztancy z brązu. Sztanca taka, z uwagi na wypukłe litery stempli wszystkich nieomal ósrodków, musiałaby zostać odlana z literami wklęsłymi. Wobec tego forma odlewnicza miałaby litery wypukłe, i byłaby sporządzana na negatywie o literach wklęsłych. Ten proces również wydaje się być zbyt kosztowny oraz wymagający stałej kooperacji wytwórni ceramicznych z firmami odlewniczymi, co przy ówczesnych warunkach komunikacji i porozumienia się nie mogło być łatwe. Użycie takich sztanc w cegielniach, poświadczone zabytkami, tłumaczy się łatwiej, gdyż tam wybijano jedynie imię właściciela, a więc jedna i ta sama sztanca mogła być używana przez cały czas egzystowania wytwórni.

W nowszej literaturze przedmiotu brane są pod uwagę materiały bardziej miękkie, jak drzewo i glina. Dowody rzeczowe, zebrane w dotychczasowych rozprawach, stanowią: poprzeczne prążki, uchodzące za ślady słojuw drzewnych, występujące na dwóch stemplach z Delos¹⁵ oraz wzmianka w inwentarzu delijskim o „*typos ksylinos keramidon ton*”¹⁶. Są to także dowody bardzo słabe. Można by jednakże dorzucić do nich dokument najważniejszy w postaci oryginalnego zabytku. Są to mianowicie dwa stempelki drewniane z wrytymi w okrągłym polu literami wklęsłymi¹⁷. Zostały one znalezione w Edfu, w czasie kampanii 1939 r., w warstwie ptolemejsko-rzymskiej. Jeżeli istotnie w pewnych wypadkach używano do stemplowania ceramiki sztanc drewnianych, to musiały one tak właśnie wyglądać. Tu jednak należy stwierdzić, że o ile, przy przyjęciu drzewa jako materiału sztanc do stempli na ceramice, odpadają przytaczane wyżej argumenty z zakresu trudności i kosztów produkcji, to w pełni pozostają argumenty przeciwko możliwości wykonywania wszystkich sztanc w twardym materiale. Oba wyżej wzmiankowane stempelki z Edfu mają litery bardzo kanciaste, wykonane za pomocą przecinających się linii prostych. Tę samą kanciastość zdradza także trzeci stempel drewniany znaleziony w Edfu, wykonany literami wypukłymi, zapewne do stemplowania papirusów¹⁸. Tak więc pomimo

¹⁴ Б. Н. Г р а к о в Древне греческие клейма..., jw., s. 75.

¹⁵ V. G r a c e The Eponyms Named on Rhodian Amphora Stamps. *Hesperia* XXII, 1953, s. 120, nr 10.

¹⁶ M. T h. H o m o l l e Comptes de Hieropes. *BCH*, 1882, nr 6, s. 48, wiersz 72. Rachunek wystawiony ok. 180 r. p.n.e.

¹⁷ K. M i c h a ł o w s k i Catalogue des objets, Tell Edfou II, 1938, s. 133, nr 725 KR, pl. XV 39, 40.

¹⁸ K. M i c h a ł o w s k i Catalogue..., jw., s. 133, nr 724 ryc. 163.

odnalezienia dowodu rzeczowego w formie jak najbardziej bezpośredniej nadal nie możemy się zgodzić, aby wszystkie stemple do sztanc, a zwłaszcza te, w których występują formy lunarne liter, były wykonane w drzewie. Te ostatnie muszą być wykonane w materiale miękkim. Hipoteza o zastosowaniu do tego celu gliny, jako materiału par excellence miękkiego i twardniejącego, w którym byłoby najłatwiej wykonywać wklęsły negatyw napisu, wysunięta została po raz pierwszy przed dwudziestu laty, trudno jednak stwierdzić, aby została powszechnie przyjęta. Na przeszkodzie, jak zresztą stwierdza to sama autorka, stał znów brak dowodów. Sądzę jednak, że do znanych analogii z zakresu ceramiki arretyńskiej (sztanca terakotowa do wybijania nazwiska na dnie naczynia)¹⁹ można by także dorzucić małą glinianą sztancę, znalezioną w 1947 r. w Kerczu²⁰. Bardzo przekonywające są także przytaczane przez V. Grace argumenty „etnograficzne”, a mianowicie terakotowy prototyp pozytywowi i terakotowa sztanca negatywowa, używane przez współczesnych garncarzy egineckich. Przedmiot analogiczny w kształcie do owego prototypu, z monogramem wypukłym, we wklęsłym polu został znaleziony w Mirmeki i figuruje także w naszym katalogu²¹. Dodajmy, iż podobne monogramy udało mi się odnaleźć na imadłach amfor rzymskich wąskoszyjowych z Tiry²². Są one niestety publikowane jedynie w przerysach i bez podania wymiarów; dlatego nie wiadomo, czy są to stemple wklęsłe, czy wypukłe i czy zbieżność pomiędzy nimi a naszym przedmiotem jest przypadkowa, czy też jesteśmy w posiadaniu oryginalnej, terakotowej sztancy do wyciskania stempli wklęsłych. Mógł to być także podobny do egineckiego pozytywowi „prototyp”, z którego otrzymywano wklęsły negatyw lub ewentualnie stemplowany odważnik gliniany.

Specyficzny charakter naszych tegorocznych odkryć (wytwórnia wina) upoważnia mnie także, jak sądzę, do zabrania głosu w jeszcze jednej kwestii spornej, a mianowicie w sprawie eksportu pustych amfor jako towaru wysyłanego ze specjalnie rozwiniętych ośrodków ceramicznych. V. Grace ilość amfor rodyjskich, niewspółmiernie wielką do możliwości eksportu wina i oliwy z tej wyspy, tłumaczy produkcją na użytek mierniczy celem właściwego pobierania myta portowego przy tranżycie²³. Nie wydaje się to jednak prawdopodobne, aby przemierzać amforami zawartość każdego transportu. B. N. Grakow wypowiada się kategorycznie przeciwko możliwości eksportowania pustych naczyń z Rodos, podając jako jedyny argument brak większej ilości całych naczyń w znaleziskach²⁴. Jednakże jego rozumowanie nie wydaje się być przekonywające. Amfory po sprowadzeniu na miejsce przeznaczenia były natychmiast użytkowane i przechodziły normalne koleje naczyń domowych, kończących zazwyczaj swój żywot w śmietniku. Natomiast znaleziska stemplowanych i niestemplowanych imadeł amfor rodyjskich i sinopskich w okolicach wytwórni wina świadczą wymownie o imporcie pustych naczyń napełnianych na miejscu, z cystern. Koszta transportu były nadrabiane dobrą robocizną w rozwiniętych ośrodkach ceramicznych, mających kilkusetletnią tradycję. Być może wchodził w grę gatunek gliny specjalnie dobrze konserwującej produkty. Posiadamy także dalsze analogie do handlu pustymi naczyniami w postaci importów naczyń greckich czerwoni-figurowych znajdujących masowo w grobach apulskich.

¹⁹ H. B. Walters *History...*, jw., t. II, s. 440, ryc. 211.

²⁰ Л. Ельницкий *Эпиграфические новинки из Керчи*, ВДИ 1947, s. 206–208.

²¹ Katalog zabytków nr 45.

²² E. M. Штаерман *Керамические клейма из Тирры*. Краткие Сообщения о докладах и полевых исследованиях Института Истории Материальной Культуры, nr 36, s. 42, ryc. 201.

²³ V. Grace *Stamped Wine Jar Fragments*. *Hesperia*, Suppl. X, 1956, s. 118.

²⁴ Б. Н. Граков *Древне греческие клейма...*, jw., s. 67.

ROZMIESZCZENIE I CHRONOLOGIA STEMPLOWANYCH IMADEŁ I CEGIEŁ
W ODKOPANYCH POMIESZCZENIACH

Po rozważaniach ogólnych, osnutych na tle znalezisk tegorocznych, należy przejść do wykorzystania tychże dla interpretacji odsłoniętych budowli. Tu od razu zaznaczyć trzeba, iż w obecnym stadium epigrafiki ceramicznej raczej uściśla się datowanie stempli na podstawie warstw i depozytów, niż wykorzystuje stemple do stratygrafii wykopalisk. Jednakże, dzięki stosunkowo dobrze opracowanym już zespołom stempli rodyjskich i sinopskich, możemy na ich podstawie uzyskać pewne wyniki. W tym wypadku do rozważań naszych włączamy także piętnaście stempli na ceglach i dachówkach, pochodzących z wytwórni lokalnych.

TABELA STATYSTYCZNA

Ilościowa		Procentowa (stempli na naczyniach)		
Stemple na imadłach	29	Rodos	14	47%
Stempel na wylewie	1	Sinope	6	20%
		Kos	3	10%
Stemple na ceglach i na dachówkach	15	Knidos	1	3%
		Tazos	1	3%
Stempel na „prototypie”	1	Proweniencja nieznana	4	13%
		Napis łaciński	1	3%
Razem stempli	46	Razem	30	99%

W tablicy statystycznej zabytków epigrafiki ceramicznej, znalezionych w Mirmeki w 1956 r. w zasięgu wykopalisk polskich, uderza wyjątkowo duży, w porównaniu z poprzednimi sezonami wykopaliskowymi, a także w porównaniu z tegorocznymi wykopaliskami radzieckimi, procent stempli rodyjskich. Różnica ta pozostaje nawet wówczas, jeśli zgodnie z metodą, przyjętą w publikacjach radzieckich, ilość imadeł rodyjskich podzielimy przez dwa. Podział ten jest przyjęty z uwagi na stemplowanie amfor rodyjskich na obu uchach, jednakże obecnie można już w wielu wypadkach osądzić, czy dwa imadła z imionami epinima i fabrykanta stanowią „parę”, czy też nie²⁵. Zdarzało się także stemplowanie obu imadeł amfor knidyjskich, a nawet sinopskich, dlatego więc metoda ta nie zapewnia całkowitej dokładności. Amfory rodyjskie były niewątpliwie droższe od sinopskich, chociażby z uwagi na transport. Były także lepsze tak z uwagi na jakość gliny, jak i piękny wyrób, pozwalający republice rodyjskiej wyprzeć zewsząd ośrodki konkurencyjne. Ten fakt pokrywa się z innymi szczegółami, wskazującymi na zamożność mieszkańców odkrytego przez nas domostwa w okresie hellenistycznym.

Rekord ilości imadeł bije pomieszczenie *B*, w którym znaleziono siedem imadeł stemplowanych, w tym cztery rodyjskie. Pomieszczenie *B* jest największą izbą w odsłoniętym domostwie, z monumentalnym blokiem kamiennym pośrodku. W zabudowaniach gospodarczych *A I* znaleziono trzy imadła stemplowane, każde z innego ośrodka, w tym jedno rodyjskie. Natomiast pomieszczenie *A* — korytarz — było całkowicie pozbawione imadeł pieczętowanych, i to na całej swojej głębokości.

²⁵ V. G r a c e Stamped Amphora Handles... , jw., Hesperia III, 1934.

Niestety dużą grupę, łącznie piętnaście imadeł na ogólną liczbę dwudziestu dziewięciu, znaleziono w zsypie (w katalogu oznaczone literą Z) oraz w przemieszanej warstwie górnej (oznaczone literami g i G). Te stemple nie mogą się oczywiście przyczynić do interpretacji poszczególnych pomieszczeń. Najstarszy stempel, z drugiej połowy IV w.p.n.e. na imadle sinopskim, znaleziono w rozburzonym murze starszej budowli, na której gruzach stała hellenistyczna wytwórnia wina, w najgłębszej warstwie pomieszczenia B III. Najmłodszy, na fragmencie wylewu niewielkiego naczynia rzymskiego z napisem łacińskim, znaleziono w górnej warstwie pomieszczenia B II — całkowicie jałowego w okresie hellenistycznym. Pozostałe datowane stemple pochodzą z okresu od końca III w.p.n.e. do połowy II w.p.n.e.

TABELA ZABYTKÓW EPIGRAFIKI CERAMICZNEJ WG MIEJSC ZNALEZIENIA

Nr inw.	Nr kat.	Zabytek	Ośrodek	Data	Uwagi
a II	31	Fragm. cegły	Bosfor		
A 1	37	„ „	„		
A 3	38	„ „	„		
A 16	41	„ „	„		
A 18	39	„ „	„		
A 20	36	„ „	Bosfor	225—200	
A 54	43	„ „	„		
A 65	42	„ „	„		
A 31	45	Prototyp sztancy			Interpretacja niepewna-unikat
AI 3	29	Imadło lagynosu			
AI 9	14	Imadło amfory	Rodos		
AI 13	17	„ „	Sinope		
AII 5	26	„ „	Tazos		
B 16	3	Imadło amfory	Rodos	125—100	
B 29	27	„ „	Ośrodek nieznan		Z monogramem
B 46	8	„ „	Rodos		
B 50	11	„ „	Rodos		
B 63	10	„ „	„	II—I w.	
B 107	19	„ „	Sinope	III w.—II w.	
B 110	25	„ „	Knidos	200—150	
B II 31 g	30	Fragm. wylewu		Okres rzymski	
B III 25	16	Imadło amfory	Sinope	Połowa IV w.	
C 8	44	Fragm. cegły	Bosfor		
C 24	40	„ „	„	Połowa II w.	
C I 120	35	„ „	„	225—200	
C I 121	1	Imadło amfory	Rodos	220—180	
C I 129	4	„ „	„		

U w a g a: zabytki ze zsypu i warstwy górnej nie zostały uwzględnione w tej tabeli.

Osobną grupę zabytków epigrafiki ceramicznej stanowią stemplowane fragmenty cegieł i dachówek. Wszystkie one pochodzą z tego samego okresu, co większość imadeł, tj. z drugiej połowy III — pierwszej połowy II w.p.n.e. Spośród znalezionych fragmentów ok. 30% stanowią cegły z napisem Basilike lub Basilikos, pochodzące z królewskich wytwórni bosforskich. Wszystkie one (w liczbie czterech) zostały znalezione w górnych wars-

twach i nie mogą być wcześniejsze niż z III w.p.n.e., z uwagi na przyjęcie dopiero w owym okresie przez władców bosforskich oficjalnego tytułu Basileusa²⁶.

Następne co do liczebności grupy, są dwie pary stempli. Jedna para nosi imię archonta Hygiainosa z ostatniej ćwierci III w.p.n.e.²⁷. Oba te stemple zostały znalezione w głębokiej warstwie C I. Druga para, zapewne z wytwórni Pairisadesa, pochodzi z pierwszej połowy II w.p.n.e. Stemple te znalezione w warstwie średniej pomieszczeń A i C. Do datowanych stempli można także zaliczyć pieczęć Spartoka z początku II w.p.n.e., znaną w górnej warstwie pomieszczenia C.

Na ogólną ilość piętnastu stemplowanych fragmentów dachówek i cegieł najwięcej (osiem) znalezione w odkrytym korytarzu A, do którego zsypywały się rumowiska z walących się ścian. Pozostałe podzielone są pomiędzy pomieszczenie C i C I. Wreszcie trzy fragmenty pochodzą z przemieszanej warstwy górnej.

Na ogół więc można stwierdzić, że rozmieszczenie zabytków epigrafiki ceramicznej i układ ich w warstwach wykazuje całkowitą zgodność z interpretacją chronologiczną i rzeczową wykopalisk, uzyskaną na podstawie innych znalezisk (por. tabela zabytków epigrafiki ceramicznej wg miejsc znalezienia).

KATALOG ZABYTKÓW²⁸

Stemple na naczyniach

Rodos

Imadła amfor rodyjskich wykonane są z gliny w przekroju dwubarwnej. Rdzeń jest czerwony, wpadający w fiolet, powierzchnia jasnoróżowa, lub żółta. Gлина czysta, bez domieszek. Imadło przechodzi ewolucję od łukowatego zaokrąglenia do zagięcia pod kątem prostym, a nawet ostrym. Stemple mogą być prostokątne o wymiarach 3 — 4 cm długości, 1,5 — 2 cm szerokości, lub okrągłe.

Stemple z imionami eponimów

1. Stempel prostokątny (nr inw. C I 121)²⁹.

Ἐπὶ Ἀγλ[οῦμ]

βρότ[ου]

Ἀρταμ[τίου]

Aglumbrotos pełnił swój urząd w okresie 220—180 p.n.e.³⁰

²⁶ В. Ф. Г а й д у к е в и ч і in. Из истории Боспора, Москва 1935, s. 293.

²⁷ Por. В. Ф. Г а й д у к е в и ч Боспорское царство, jw., s. 78.

²⁸ O z n a c z a n i e — Stemplowane fragmenty ceramiki, podobnie jak wszystkie zabytki, są oznaczone nr inw., wskazującymi zarazem miejsce znalezienia i warstwę. Nie znajdują swych odpowiedników w innych działach katalogu zabytków jedynie oznaki, złożone z litery Z z cyfrą. W ten sposób zostały oznaczone stemplowane imadła wydobyte w ostatnim dniu wykopalisk ze zsyphu.

U k ł a d — Stemple na naczyniach zostały podane w powszechnie przyjętym układzie terytorialnym. W obrębie ośrodków przyjęłam starszy układ alfabetyczny (wg imion) zamiast nowszego — chronologicznego z uwagi na szczupłą ilość zabytków. Nawet dla najliczniejszego zespołu rodyjskiego trudno ułożyć jakąkolwiek serię chronologiczną, dysponując piętnastoma imadłami, w tym tylko dziesięcioma nadającymi się do odczytania.

²⁹ Por. Katalog wystawy..., jw., nr 153.

³⁰ Por. M. P. Nilsson *Timbres amphoriques...*, jw., s. 17; Hiller v. Gaertringen *Rhodos*, jw., s. 13; V. Grace *The Eponyms Named...*, jw., *Hesperia* XXII, 1953, s. 122, nr 8.

2. Stempel prostokątny (nr inw. Z 4 d)³¹.

Ἐπί[ῚΑρι]στο
[μάχ]ου

Imię eponima uszkodzone — prawdopodobnie Aristomachos. Dotychczas nie datowany³².

3. Stempel okrągły (nr inw. B 16, śred. 0,03 m)³³.

. . . τομαχου głowa Heliosa

Imię eponima uszkodzone, brak początkowych liter. Być może Klitomachos. Z identycznym uszkodzeniem czy raczej zbyt słabym odbiciem stempel ten występuje na imadle z Agory Ateńskiej³⁴. Datowany na trzecią ćwierć II w.p.n.e. z uwagi na połączenie okrągłego kształtu stempla z emblematem charakterystycznym w innych okresach dla stempli prostokątnych.

4. Stempel prostokątny (nr inw. C I 129)³⁵.

Ἐπί . . .
μο . . .
Σμ[ινθίου]

Napis uszkodzony. Jedyne pewna nazwa miesiąca: Smintios.

5. Stempel prostokątny (nr inw. Z 1)³⁶.

Ἐπί Ἴε[ρω]
νος
[Σμ]ιν[θίου]

Napis uszkodzony. Zawierał imię kapłana Heliosa, zapewne Hierona. Wyjątkowo grube litery wskazują na II w.p.n.e.³⁷

Stemple z imionami fabrykantów

6. Stempel okrągły (nr inw. Z 3, śred. 0,02 m)³⁸.

Ἐυδω[ρου] kotwica

Prawdopodobnie Eudoros.

7. Stempel prostokątny (nr inw. G 13, ryc. 131)³⁹.

Μίδρα winne grono

³¹ Por. Katalog wystawy..., jw., nr 154.

³² Hiller v. Gaertringen Rhodos, jw., s. 75; E. Придик Инвентарный каталог клейм Императорского Эрмитажа Petersburg 1917, s. 5, nr 82; M. P. Nilsson Timbres Amphoriques..., jw., s. 105; V. Grace The Eponyms Named..., jw., Hesperia XXII, 1953, s. 122, nr 46.

³³ Por. Katalog wystawy..., jw., nr 155.

³⁴ Por. M. P. Nilsson Timbres amphoriques..., jw., s. 154; V. Grace Stamped Wine Jar Fragments, jw., Hesperia, Suppl. X 1956, nr 111.

³⁵ Por. Katalog wystawy..., jw., nr 156.

³⁶ Por. Katalog wystawy..., jw., nr 157.

³⁷ Por. H. Goldman Excavations..., jw., s. 138.

³⁸ Por. Katalog wystawy..., jw., nr 158.

³⁹ Por. Katalog wystawy..., jw., nr 159.

Imię fabrykanta Midasa występuje bardzo często na stemplach rodyjskich. Działal on przed 220 r.p.n.e.⁴⁰. Być może do tej samej „dynastii” ceramików należy Midas, pieczętujący swoją firmą cegłę znalezioną w Pompei⁴¹. To samo imię występuje także na pieczęci być może sinopskiej⁴².

8 i 9. Dwa stemple prostokątne tego samego fabrykanta (nr inw. B 46, Z 5)⁴³.

Νικάρχου

Imię Nikarchosa nie występuje przed II w.p.n.e.⁴⁴.

10. Stempel prostokątny (nr inw. B 63, ryc. 132)⁴⁵.

Πυθογενεῦου

[Πα]νάμου

Imię Pythogenesa znane, lecz nie datowane. Występuje u nas w ciekawej formie, dotychczas nie spotykanej. Końcówka utworzona nieprawidłowo wg II deklinacji, a tworzące ją litery wybite jedna nad drugą. Pythogenes w zwykłej formie występuje na imadle z Ermitażu⁴⁶,

11. Stempel prostokątny (nr inw. B 50)⁴⁷.

. . . λ ο . . .

kaduceusz

. . . τ η σ . . .

Napis uszkodzony.

12. Stempel prostokątny (nr inw. Z 2)⁴⁸.

. . .

Γ . . .

Napis uszkodzony.

13. Stempel prostokątny (nr inw. G 15)⁴⁹.

. . .

Πανάμου

.

Bardzo zmyty napis. Słabo widoczna nazwa miesiąca — Panamos.

14. Stempel okrągły (nr inw. A I 9, śred. 0,025 m)⁵⁰.

Napis zatarty całkowicie.

róża

⁴⁰ Por. V. Grace Stamped Amphora Handles, jw., Hesperia III, 1934, s. 219.

⁴¹ Por. Matteo della Corte Case ed abitanti di Pompei. Roma 1954, tabela pieczęci, s. 405, nr 20; CIL X 8058, 15.

⁴² P. Becker Über eine Sammlung unedierter Henkelinschriften aus dem Südlichen Russland N. J. für Philologie, Suppl. IV, 1862, s. 468, nr 16, 20.

⁴³ Por. Katalog wystawy..., jw., nr 160, 161.

⁴⁴ Por. V. Grace Stamped Amphora Handles, jw., Hesperia III, 1934, nr 64.

⁴⁵ Por. Katalog wystawy..., jw., nr 162, ryc. 9.

⁴⁶ Por. Е. П р и д и к Инвентарный каталог..., jw., s. 32, nr 818.

⁴⁷ Por. Katalog wystawy..., jw., nr 163.

⁴⁸ Por. Katalog wystawy..., jw., nr 164.

⁴⁹ Por. Katalog wystawy..., jw., nr 165.

⁵⁰ Por. Katalog wystawy..., jw., nr 166.

15. Stempel prostokątny (nr inw. Z 4 h)⁵¹.

μη . . .

Napis bardzo uszkodzony.

Sinope

Imadła te zostały wyodrębnione przez B.N. Grakowa spośród znajdujących nad wybrzeżami Morza Czarnego⁵². Trudno jednak stwierdzić z całą pewnością zupełną oczywistość tej hipotezy z uwagi na brak etnikonu na stemplach oraz świadectw filologicznych lub archeologicznych bezpośrednich (np. wytwórni ceramicznej lub większego depozytu w Sinope). Dlatego stemple te w wielu wydawnictwach określane są jako „pontyjskie” lub „południowo-rosyjskie”⁵³. Niewątpliwie stanowią jednak zwartą grupę, o czym świadczy chociażby charakterystyczny gatunek gliny o czerwonej barwie, usianej czarnymi drobkami pochodzenia mineralnego (pirokseny). Imadła wygięte łukowato; prawie zawsze stemplowano tylko jedno imadło. Wszystkie stemple są prostokątne.

16. Stempel (nr inw. B III 25, dł. 0,08 m, szer. 0,02 m, ryc. 133)⁵⁴.

Αἰσχίνο(υ) amfora
Ἄστ(υ)νό(μου)

W tytule Ajschinesa (astynomos) popełniono rzadki błąd; w środku opuszczono literę „y”. Skrót tytułu na samogłosce, przez opuszczenie ostatniej sylaby jest charakterystyczny dla Ajschinesa I, zaliczonego przez B. N. Grakowa do I grupy z połowy IV w. p.n.e.⁵⁵. Jest to najstarszy stempel z omawianego na tym miejscu zespołu.

17 i 18. Stemple (nr inw. A I 13 i Z 4 b, szer. 0,02 m)⁵⁶.

Ἄστυνό[μος]
Ἄρυστίων kaduceusz ze wstążkami
[Νου]μήνιος

Astynomos Aristion należy do grupy czterech astynomów, których imiona podawane są zawsze w mianowniku⁵⁷. Zaliczany przez Grakowa do IV grupy z lat 230—180 p.n.e.

19. Stempel (nr inw. B 107, szer. 0,02 m)⁵⁸.

Ἄστυ[νόμου]
Μαντι[θέου]

Stempel ten należy do grupy, w której tytuł astynoma umieszczony jest w środkowym wierszu i nie wiadomo, czy odnosi się do niego imię z pierwszego wiersza, czy też z trzeciego. Jeśliby jednak Mantitheos był astynomem, to musiałby należeć do II grupy B. N. Grakowa, a więc pochodzić z lat 320—270. Nie wydaje się to możliwe, gdyż w tym samym pomieszczeniu, mniej więcej na tym samym poziomie znaleziono imadło amfory knidyjskiej z pier-

⁵¹ Por. Katalog wystawy... , jw., nr 167.

⁵² Б. Н. Г р а к о в Древне греческие клейма..., jw., rozdział I—II.

⁵³ V. G r a c e Stamped Amphora Handles, jw., Hesperia III, 1934.

⁵⁴ Por. Katalog wystawy... , jw., nr 168.

⁵⁵ Б. Н. Г р а к о в Древне греческие клейма..., jw., s. 113.

⁵⁶ Por. Katalog wystawy... , jw., nr 169, 170.

⁵⁷ Б. Н. Г р а к о в Древне греческие клейма..., jw., s. 41.

⁵⁸ Por. Katalog wystawy... , jw., nr 171.

wszej połowy II w.p.n.e. (por. nr 25). Wobec tego Mantitheos jest zapewne fabrykantem należącym do III lub V grupy B.N. Grakowa z III lub II w.p.n.e. Pierwszy wiersz całkowicie zatarty.

20. Fragment imadła zachowany ze znacznym fragmentem wylewu (nr inw. Z 4 d, szer. 0,02 m)⁵⁹.

[Ἰστυνομοῦ]ντος

Zachowana jedynie końcówka zwrotu zastępującego niekiedy tytuł.

21. Stempel (nr inw. Z 4 c, dł. 0,06 m, szer. 0,015 m)⁶⁰.

[Ἰστυνόμ]ου winne grono

Napis bardzo uszkodzony.

K o s

Imadła mają charakterystyczny kształt dwóch sklejonych waleczków. Glina jasno-żółta. Stemplowano stosunkowo szczupłą ilość naczyń prostokątnym stemplem, umieszczonym na jednym z waleczków.

22. Stempel (nr inw. Z 4 e, dł. 0,045 m, szer. 0,015 m)⁶¹.

Τεχημόνος

Fabrykant Techemonos występuje na imadle z Ermitażu⁶².

23. Stempel (nr inw. Z 4 f, dł. 0,03 m, szer. 0,015 m)⁶³.

οχο

24. Stempel (nr inw. Z. 4 g)⁶⁴.

Napis całkowicie zatarty.

K n i d o s

Stemplowanie amfor knidyjskich nazwiskami urzędników i fabrykantów występuje dopiero od II w.p.n.e.⁶⁵. Stemple prostokątne lub okrągłe występowały na jednym lub dwóch imadłach. W tym ostatnim wypadku wyróżnia się stempel zasadniczy, zawierający zawsze etnikon, oraz dopełniający z innymi elementami napisu. Glina ciemnoczerwona.

25. Stempel prostokątny (nr inw. B 110, dł. 0,05 m, szer. 0,02 m, ryc. 134)⁶⁶.

Παιδίων

Θευδωρί

δα

⁵⁹ Por. Katalog wystawy..., jw., nr 172.

⁶⁰ Por. Katalog wystawy..., jw., nr 173.

⁶¹ Por. Katalog wystawy..., jw., nr 174.

⁶² Por. E. П р и д и к Инвентарный каталог..., jw., s. 142, nr 40.

⁶³ Por. Katalog wystawy..., jw., nr 175.

⁶⁴ Por. Katalog wystawy..., jw., nr 176.

⁶⁵ V. G r a c e Stamped Wine Jar Fragments, jw., Hesperia, Suppl. X 1956, s. 145.

⁶⁶ Por. Katalog wystawy..., jw., nr 177.

Stempel z tej samej sztancy znaleziono na Agorze Ateńskiej⁶⁷, oraz w Chalkis⁶⁸. Imadło z Agory Ateńskiej należy do jednej z nielicznych amfor knidyjskich, zachowanych w całości. Stąd wiadomo, iż ono właśnie ma charakter dopełniający. Pochodzi z pierwszej połowy II w.p.n.e.⁶⁹. Typowe lunarne kształty liter.

T a z o s

Był to najstarszy z ośrodków produkujących stemplowane amfory, wyparty następnie przez Rodos z rynków nadczarnomorskich. Stemple prostokątne lub okrągłe. Gлина czerwona z dużą domieszką błyszczącej miki.

26. Stempel okrągły (nr inw. A II 5, śred. 0,02 m)⁷⁰.
kotwica

Napis zatarty.

P r o w e n i e n c j a n i e z n a n a

Do tej grupy zalicza się m.in. często znajduwane we wszystkich zespołach imadeł stemple z pojedynczymi literami lub monogramami. Prawdopodobnie pochodzą one z tego samego ośrodka, który nie został jeszcze wykryty.

27. Stempel (nr inw. B 29, dł. 0,02 m, szer. 0,01 m, glina jasnoróżowa)⁷¹.

⊖

Być może monogram: pi, epsilon⁷².

28. Stempel (nr inw. Z 4 l, glina czerwona)⁷³.

K

Litera nie sztancowana, lecz wykonana rylcem na wilgotnej glinie.

29. Małe imadłko od lagynosu (nr inw. A I 3, dł. 0,015 m, szer. 0,01 m, glina jasnoróżowa, ryc. 135)⁷⁴.

Δ

Delta występuje dość często na stemplach⁷⁵.

30. Fragment wylewu naczynia, lub zakończenia rury wodociągowej (nr inw. B II 31 g, szer. 0,02 m, glina bardzo jasna, prawie biała, ryc. 136)⁷⁶.

. . . QVI

Stempel laciński, stanowiący wielką rzadkość w miejscowościach nadczarnomorskich. Zachowana końcówka imienia. Kształt liter oraz miejsce znalezienia wskazują na I w.n.e.

⁶⁷ Por. V. Grace Stamped Amphora Handles, jw., Hesperia III, 1934, s. 305, nr 7b.

⁶⁸ Por. G. Papabasileiu Chalkidos epigrafai..., jw., s. 216.

⁶⁹ Por. V. Grace Stamped Wine Jar Fragments, jw., Hesperia, Suppl. X 1956, s. 154, nr 133.

⁷⁰ Por. Katalog wystawy..., jw., nr 178.

⁷¹ Por. Katalog wystawy..., jw., nr 179.

⁷² Por. V. Grace Stamped Amphora Handles, jw., Hesperia III, 1934, nr 269 (datowany na III w.p.n.e.).

⁷³ Por. Katalog wystawy..., jw., nr 180.

⁷⁴ Por. Katalog wystawy..., jw., nr 181.

⁷⁵ Por. E. M. Штaepмaн Керамические клейма..., jw., s. 46.

⁷⁶ Por. Katalog wystawy..., jw., nr 182.



Ryc. 131. Stempel na amforze
Nr inw. G 13. Rodos. Fabrykant Midas. Glina. Przed 220 r.p.n.e.



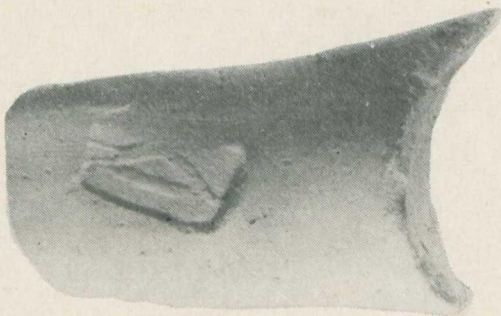
Ryc. 132. Stempel na amforze
Nr inw. B 63. Rodos. Fabrykant Pythogenes. Glina



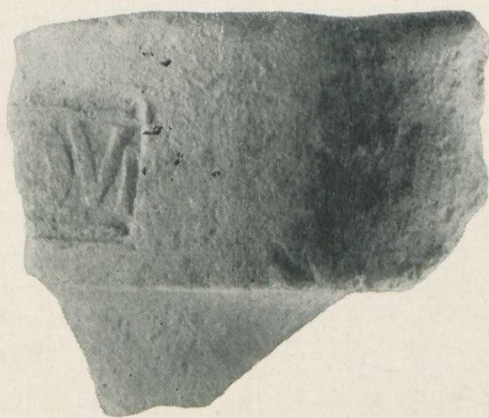
Ryc. 133. Stempel na amforze
Nr inw. B III 25. Sinope. Astynomos Ajschines. Glina.
Połowa IV w.p.n.e.



Ryc. 134. Stempel na amforze — pieczęć dopełniająca
Nr inw. B 110. Knidos. Dzieci Theodoridasa. Glina. Pierwsza połowa II w.p.n.e.



Ryc. 135. Pieczęć na imadle lagynosu
Nr inw. A I 3. Glina



Ryc. 136. Fragment wylewu naczynia rzymskiego z końcówką imienia
Nr inw. B II 31 g. Glina. I w.p.n.e.

Stemple na dachówkach i ceglach

31. Stempel podłużny (nr inw. a 11, szer. 0,02 m, glina ciemnoróżowa)⁷⁷.

[βασι]λική

Stemple tego typu występują w II w.p.n.e.

32, 33, 34. Trzy fragmenty cegieł ze stemplem tej samej treści (nr inw. G 17, 19, 22, wymiary, glina i data por. nr 31)⁷⁸.

Βασιλικός

35, 36. Dwa stemple tego samego archonta (nr inw. C I 120, A 20, dł. 0,055 m, szer. 0,02 m, glina ciemnoczerwona)⁷⁹.

Ἀρχόντος

Ἵγιαίνοντος

Dzięki nazwisku Hygiainosa datowane dokładnie na trzecią ćwierć III w.p.n.e. (por. s. 107 przypis 27).

37. Stempel (nr inw. A 1, szer. 0,025 m, glina różowa)⁸⁰.

Αἰσχίνου

38. Stempel zachowany fragmentarycznie (nr inw. A 3, glina różowa)⁸¹.

Ω

39, 40. Stemple (nr inw. A 18, C 24, glina różowa)⁸².

Π[αιρισάδου](?)

Imię Pairisadesa nosiło kilku władców bosforskich z II w.p.n.e., lecz ze względu na fragmentaryczność stempli rekonstrukcja nie jest pewna.

41. Stempel (nr inw. A 16, dł. 0,06 m, szer. 0,023 m, glina ciemnoróżowa)⁸³.

Επ . . .

Napis zachowany fragmentarycznie.

42. Stempel (nr inw. A 65, glina pomarańczowa)⁸⁴.

Κ . . .

43. Stempel (nr inw. A 54, szer. 0,025 m, glina ciemnoróżowa)⁸⁵.

Λεω(δάμας) lub Λεω(γόρας)

⁷⁷ Por. Katalog wystawy . . . , jw., nr 183.

⁷⁸ Por. Katalog wystawy . . . , jw., nr 184—186.

⁷⁹ Por. Katalog wystawy . . . , jw., nr 187—188.

⁸⁰ Por. Katalog wystawy . . . , jw., nr 189.

⁸¹ Por. Katalog wystawy . . . , jw., nr 190.

⁸² Por. Katalog wystawy . . . , jw., nr 191, 192.

⁸³ Por. Katalog wystawy . . . , jw., nr 193.

⁸⁴ Por. Katalog wystawy . . . , jw., nr 194.

⁸⁵ Por. Katalog wystawy . . . , jw., nr 195; E. П р и д и к Керамические надписи из раскопок Мирмекия и Тиритаки в 1932—34. МИА 1925, nr 4, s. 1.

44. Stempel (nr inw. C I 52, szer. 0,025 m, glina ciemnoróżowa)⁸⁶.

Ω3

Często spotykane w Mirmeki⁸⁷. Zawsze pisane od prawej ku lewej.


45. Stempel (nr inw. C 8, dł. 0,112 m, wys. 0,104 m, szer. 0,041 m, glina czerwono-żółta)⁸⁸.

Σ[παρτόκου](?)

46. „Poduszczyk” gliniana z monogramem (nr inw. A 31, dł. 0,074 m, szer. 0,06 m, grub. 0,026 m, glina jasnoróżowa, ryc. 137)⁸⁹.



Ryc. 137. Sztanca lub jej prototyp
Nr inw. A 31. Monogram: M T. Terakota

Monogram wypukły  umieszczony we wklęsłym polu. Podobne stemple występują na

imadłach amfor⁹⁰. Podobne przedmioty używane są przez nowożytnych garncarzy z Egiptu jako prototypy sztancy do stemplowania naczyń⁹¹. Tam jednakże napis na prototypie jest wklęsły. Być może jest to próba nowej sztancy lub prototyp pozytywowi. Jak dotychczas znalezisko unikatowe. Kształt liter wskazuje na okres rzymski.

⁸⁶ Por. Katalog wystawy..., jw., nr 196.

⁸⁷ E. M. Ш та е р м а н Керамические клейма из раскопок Мирмекия и Тиритаки 1935—40. МИА 1952, nr 25, s. 393.

⁸⁸ Por. Katalog wystawy..., jw., nr 197.

⁸⁹ Por. Katalog wystawy..., jw., nr 198.

⁹⁰ E. П р и д и к Инвентарный каталог..., jw., tabl. XVI, ryc. 20; E. M. Ш та е р м а н Керамические клейма..., jw., s. 42, ryc. 201.

⁹¹ V. G r a s e The Die Used..., jw., Hesperia IV, 1935, s. 425, ryc. 5.

INDEKS EPIGRAFICZNY*

Imiona własne	Nazwy miesięcy rodyjskich
Ἀγλοῦμβροτος 1	Ἀρταμιτιός 1
Αἰσχίνος 16, 37	Πανάμος 10
Ἀριστίων 17, 18	Σμ[ωθίος] 4
Ἐυδώρας 6	
Θευδωρίδας 25	Τυτὺλὺ ὑρῆδνικῶν
Λεω(δάμας) 43	Ἄρχων 35, 36
Μαντιθέος 19	Ἄστυνόμος 16, 17, 18, 19
Μίδας 7	
Νικάρχος 8, 9	
Πυθογένης 10	
... στομαχος 2	
Τεχημῶνος 22	
... τομαχος 3	
Υγιαίνος 35, 36	

* Liczby oznaczają numery katalogu zabytków epigrafiki ceramicznej.