

KATALOG

Der folgende Katalogteil dient zur Veranschaulichung der in den stilsyntaktischen Untersuchungen verwendeten Gefäße und Fragmenten. Zusammengestellt ist er aus bereits publizierten Gefäßen und Fragmenten bemalter nabatäischer Feinkeramik. Die Reihenfolge richtet sich nach den Dekorschemata.

Für jede mögliche Dekorkomposition sind im Katalog Beispiele angeführt. Die Auswahl hierzu richtet sich in erster Linie nach dem Erhaltungszustand und zweitens nach der besseren Abbildung. Die im Textteil kursiv angegebenen Beispiele weisen auf die jeweiligen Stücke im Katalog hin.

Der Katalogaufbau für jedes einzelne Stück enthält folgende Unterpunkte:

- Katalognummer (Kat.-Nr.)
- Erhaltungszustand und Form¹
- Fundort
- Maße²
- Datierung (Dat.)³

¹ Die Form, wenn ermittelbar, gibt die Typologie von Schmid (2000) wieder.

² Aufgrund der eingeschränkten Publikationslage einiger Stücke, können nur in seltenen Fällen die Maße angegeben werden.

³ Die Datierung gibt, soweit vorhanden, die formtypologische Phaseneinteilung von Schmid

- verweisende Literatur (Lit.)⁴
- Anmerkungen (Anm.)⁵
- die algorithmische Darstellung⁶

Nicht vorliegende Angaben werden mit “---” gekennzeichnet. Auf die Angabe der Farbgebung wird verzichtet, da ihre Bestimmung oft zu subjektiv und damit ungeeignet ist.⁷

(2000) wieder.

⁴ Weitere Abbildungsverweise zu Gefäßen mit demselben Aufbau werden hier angegeben.

⁵ Nur angegeben wenn in der Publikation weitere interessante Angaben zum Gefäß gemacht werden.

⁶ Aus Platzgründen werden die algorithmischen Darstellungen untereinander gestellt.

⁷ Z. B. Schmid (2000) 27: [...] in einem „nicht sehr kräftigem rot“ [...].

Kat.-Nr. 1

Ganzes Gefäß

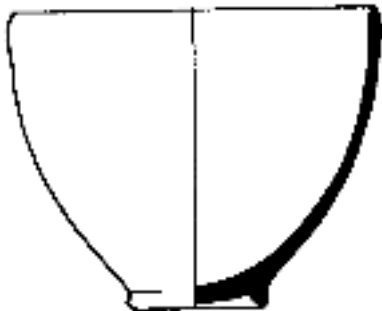
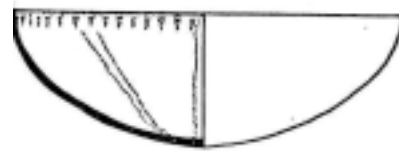
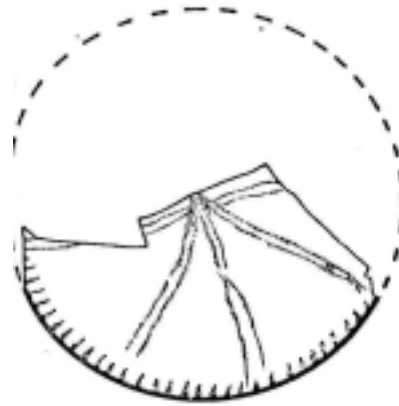
Fundort: Oboda

Maße: Dm 12.5 cm, H 10.0 cm

Dat.: Phase 1

Lit.: *Negev (1986) 57, Fig. 409*; Schmid (2001a) 430, Fig. 3; ders. (2001b) 368, Fig. 11.1.5; Winnett – Reed (1964) Pl. 62B,12; Horsfield (1941) Pl. VII.2

- I C(a500)
- II A(a101) x 4
- III ***



Kat.-Nr. 3

Ganzes Gefäß

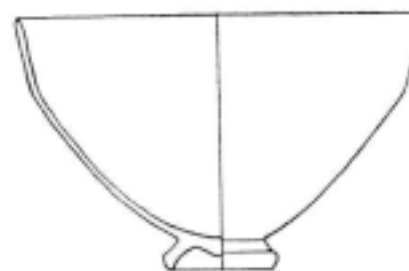
Fundort: Petra

Maße: ---

Dat.: Phase 1

Lit.: *Murray – Ellis (1940) 22, XXVII, 51*; *Negev (1986) 57f., Fig. 408. 412. 414*; *Amr (1987) Pl. 1, PPW10*; ders. (1987) Pl. 1, PPW3

- I C(a500 + f100)
- II A(a401) x6
- III ***



Kat.-Nr. 2

Fragment

Fundort: Petra

Maße: ---

Dat.: Phase 1

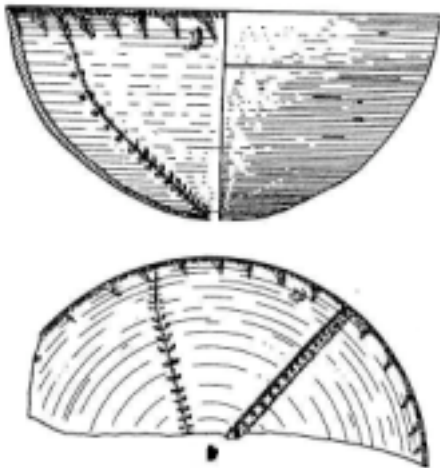
Lit.: *Parr (1970) 358, Fig. 3,26*; *Murray – Ellis (1940) 14f., Pl. XIII, 66*; *Negev (1986) 58, Fig. 410*.

- I C(a500 + f100)
- II A(a101) x[8]
- III ***

Kat.-Nr. 4

Fragment
Fundort: Petra
Maße: ---
Dat.: Phase 1
Lit.: *Zeitler (1990) 394, Fig. 13, 14; 'Amr (1987) Pl. 1, PPW5*

- I C(a500 + f100)
- II A(b102 + b103) x[6]
- III ***



Kat.-Nr. 5

Fragment
Fundort: Oboda
Maße: Dm 17.5 cm, H ca. 5.0 cm
Dat.: Phase 1
Lit.: *Negev (1986) 45, Fig. 324; ders. (1986) 40, Fig. 282. 283. 284. 285; ders. (1986) 40, Fig. 286. 287 (sechstellig); ders. (1986) 45, Fig. 325*

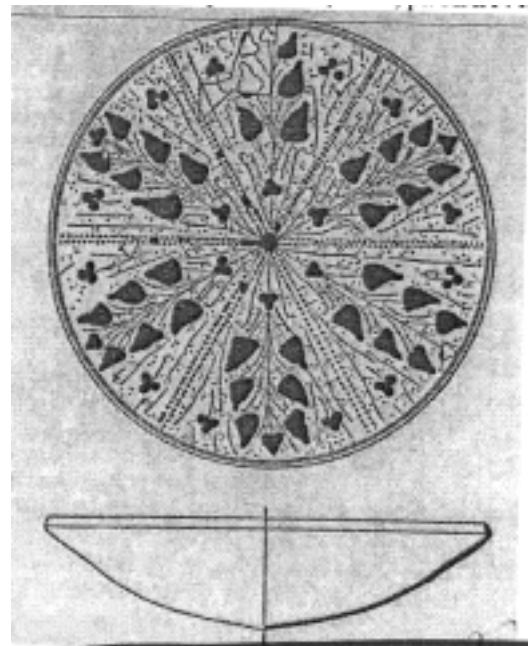
- I C(a500 + f100)
- II A(b101) x[8]
- III ***



Kat.-Nr. 6

Ganzes Gefäß
Fundort: Amman
Maße: Dm 18.5 cm, H 4.5 cm
Dat.: Phase 2a
Lit.: *Harding (1946) Pl. XX, 20, Fig. 3; Horsfield (1941) 175, pl. XXXVIII, 320; Negev (1986) 42f., Fig. 302. 303. 304. 305. 306; ders. (1974) 18, Pl. 10.31 (achtteilig)*

- I C(a500)
- II A(b101) + { B(d601) + C(a200 + b200 + b303) } x 6
- III C(d602)



Kat.-Nr. 7

Ganzes Gefäß

Fundort: Masada

Maße: Dm 19.2 cm, H 4.8 cm

Dat.: Phase 3a/b

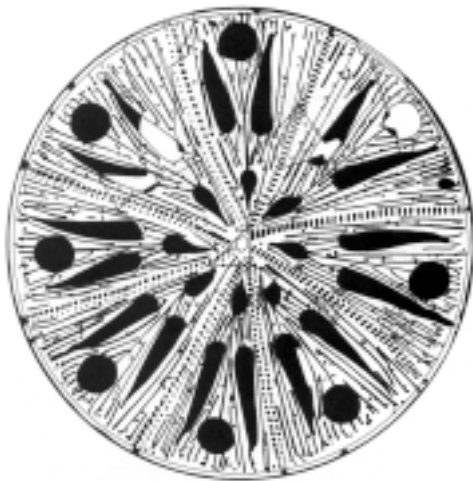
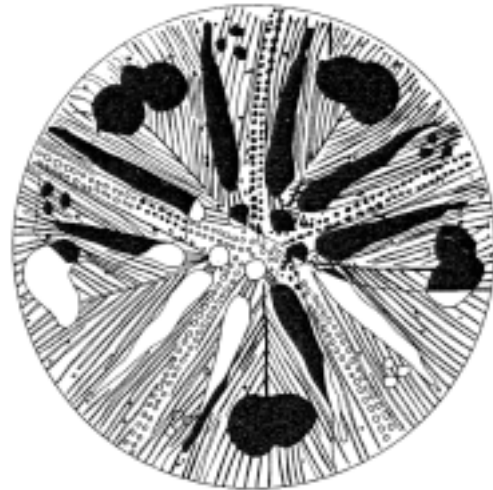
Lit.: *Bar-Nathan (2006) 297, Pl. 54,40. 54,42-43;*

Horsfield (1940) 177, Pl. XXXVIII, 332

I C(a500 + f100)

II A(b101) + { B(d702) + C(a200 + b200 + b203 + d703) } x8

III ***



Kat.-Nr. 9

Fragment

Fundort: Masada

Maße: Dm 18.5 cm, H 5 cm

Dat.: Phase 3a/b

Lit.: *Bar-Nathan (2006) 297, Pl. 54,43*

I C(a500 + f100)

II A(b101) + { B(d401) + C(a200 + b200 + b203 + d703) } x[7]

III ---



Kat.-Nr. 8

Fragment

Fundort: Oboda

Maße: Unbekannt

Dat.: Phase 3a/b

Lit.: *Negev (1986) 51, Fig. 367; ders. (1974) 19,*

Pl. 11,34

I ---

II A(b101) + { B(d702) + C(a102 + b301 + d101 + b203) } x[5]

III ---

Kat.-Nr. 10

Fragment

Fundort: Oboda

Maße: Dm 15.0 cm, H 7.0 cm, Wd 1.0-1.5 mm

Dat.: Phase 2b

Vgl.: *Negev (1974) 15, Pl. 3,5*

I C(a500 + f100 + d500)

II A(b101) + B(d501) x[6]

III C(d563)



Kat.-Nr. 12

Fragment

Fundort: Oboda

Maße: Dm 16.5 cm, H 5.0 cm, Wd 1.5-2.0 mm

Dat.: Phase 2b

Vgl.: *Negev (1974) 15, Pl. 4,7, 13,7; Bar-Nathan (2006) 295, Pl. 53,37*

I C(a500 + f100)

II A(d500 + d521 + b506 + d521 + a500 + b500)

III C(d561)



Kat.-Nr. 11

Fragment

Fundort: Oboda

Maße: Dm 16.0 cm, H 5.5 cm, Wd 2.0-2.5 mm

Dat.: Phase 2b

Lit.: *Negev (1974) 15, Pl. 4,6; Schmitt-Korte (1989a) 225, Abb. 7*

I C(a500 + f100)

II A(d500 + d521 + b505 + d521)

III C(d502 + d521)

Kat.-Nr. 13

Fragment

Fundort: Oboda

Maße: Dm 16.6 cm, H 4.8 cm, Wd 1.0-1.75 mm

Dat.: Phase 3a

Lit.: *Negev (1974) 16, Pl. 7,16*

I C(a500 + f100)

II A(a531 + b500 + (b501) x2 + b500) x2

III ---



Kat.-Nr. 14

Fragment

Fundort: Oboda

Maße: ---

Dat.: Phase 3a

Lit.: *Negev (1974) 15, Pl. 5,8*

I ---

II A(d500 + (b500 + a500) x5 + b500)

III ---



Kat.-Nr. 15

Fragment

Fundort: Oboda

Maße: Dm 16.7 cm, H 6.0 cm, Wd 1.0-3.0 mm

Dat.:

Lit.: *Negev (1974) 16, Pl. 5,11*

I ---

II A((d500) + b500 + b501 + b500)

III C(d561)



Kat.-Nr. 16

Fragment

Fundort: Oboda

Maße: Dm 21.5 cm, H 5.5 cm

Dat.: Phase 2c

Lit.: *Negev (1986) 37, Fig. 265*; ders. (1986) 37, Fig. 266-267

I ---

II A(d500) + B(d502 + d521) + A(d500 + b502)

III C(d561)



Kat.-Nr. 18

Fragment

Fundort: Oboda

Maße: Dm 18.0 cm

Dat.: Phase 3a

Lit.: *Negev (1986) 53, Fig. 379*; Murray - Ellis (1940) 14f., Pl. XII, 1B; Schmid (1996a) 134, Taf. 30,7

I ---

II { A([d700] + a601) + C(b200) }

III { C(d760+ b200) }

Kat.-Nr. 17

Fragment

Fundort: Oboda

Maße: Dm 18.0 cm, H 6.0 cm, Wd 1.5-3.0 mm

Dat.: Phase 3a

Lit.: *Negev (1974) Pl. 12,37. 14,37*

I C(a500)

II { A(a531 + d600) + C(b200) }

III { C(d660 + b200) }



Kat.-Nr. 19

Ganzes Gefäß

Fundort: Petra

Maße: Dm 15.4 cm, H 4.7 cm, Wd 1.0-1.5 mm

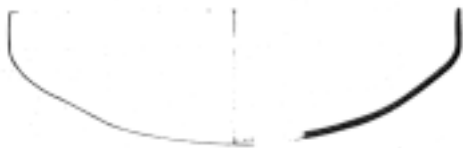
Dat.: Phase 3a

Lit.: *Khairy (1990) Fig 41,7, Pl. 22,6*

I ---

II { A(d700) + C(b301) }

III C(d760 + b301)



Kat.-Nr. 21

Fragment

Fundort: Oboda

Maße: Dm 17.0 cm

Dat.: Phase 2b

Lit.: *Negev (1986) 36, Fig. 262.*

I ---

II A(d500 + d502)

III C(d564)

Kat.-Nr. 20

Fragment

Fundort: Oboda

Maße: Dm 18.8 cm, H 6.2 cm, Wd 1.0-2.0 mm

Dat.: ---

Lit.: *Negev (1974) 16, Pl. 6,12; ders. (1974) 16,*

Pl. 6,14; Zayadine (1982) Pl. CXXXVIII, 202;

Parr (1978) Fig. 1,4

I ---

II A(d500) x2

III C(d564)



Kat.-Nr. 22

Fragment

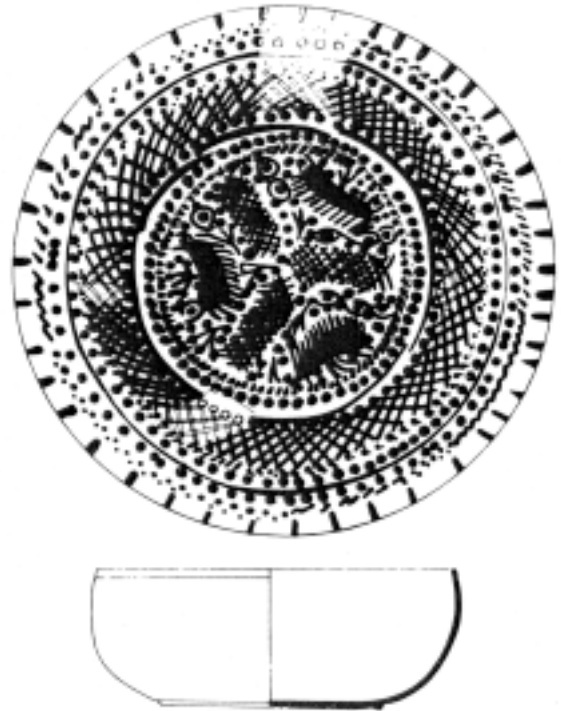
Fundort: Oboda

Maße: Dm 17.5 cm, H 4.0 cm

Dat.: Phase 3a

Vgl.: *Negev* (1986) 55, Fig. 397

- I ---
II { A(d200 + b405) + C(b202) }
III ---



Kat.-Nr. 23

Ganzes Gefäß

Fundort: Petra

Maße: Dm 11.3 cm, H 4.4 cm, Wd 1.0-1.5 mm.

Dat.: Phase 2c/3b

Lit.: *Khairy* (1990) Fig. 42,9, Pl. 23,8

- I C(a500 + f100)
II A(b501 + b502 + b500 + a531 + a500 + b500 + b504)
III { C(d201 + b202 + a301 + b400 + d801) }

Kat.-Nr. 24

Fragment

Fundort: Petra

Maße: ---

Dat.: Phase 2c/3a

Lit.: *Zayadine* (1974) Pl. LXIV, 32

- I C(a500)
II A(a531 + { a530 + b203 + b200 } + a531)
III { C(a100 + b200 + d562) }



Kat.-Nr. 25

Ganzes Gefäß

Fundort: Oboda

Maße: Dm 16.3 cm, H 6.2 cm, Wd 0.75-1.5 mm

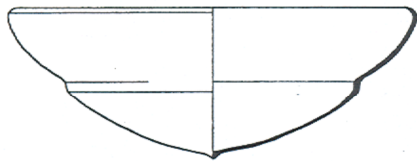
Dat.: Phase 2b

Lit.: *Negev (1974) 14, Pl. 3,1. 13,1*; Horsfield (1941) 187f., Pl. XLII, 371-373

I C(a500 + f100 + d500)

II A(d503) x6

III C(d564)



Kat.-Nr. 27

Fragment

Fundort: Oboda

Maße: Dm 15.0 cm, H 4.8 cm, Wd 1.25-2.0 mm

Dat.: Phase 2b

Lit.: *Negev (1974) 14, Pl. 3,2*

I C(d500)

II A(d506) x6

III C(d521+ d562) x6

Kat.-Nr. 26

Fragment

Fundort: Oboda

Maße: Dm 19.0 cm, H 6.8 cm, Wd 2.0-2.25 mm

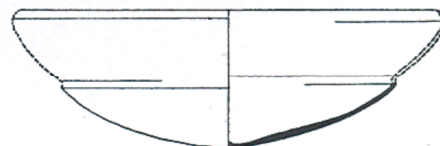
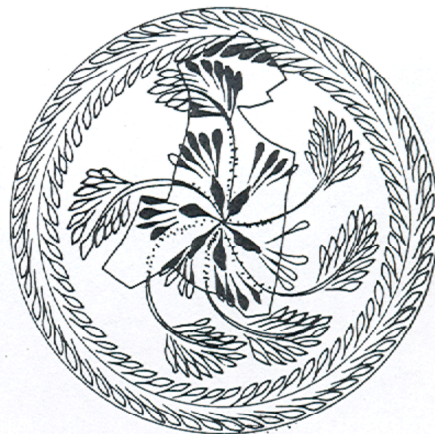
Dat.: Phase 2b

Lit.: *Negev (1974) 14, Pl. 3,3*

I C(a500 + f100 + d500)

II A(d501) x6

III C(d564)



Kat.-Nr. 28

Fragment

Fundort: Oboda

Maße: Dm 33.3 cm, H 7.0 cm, Wd 1.75-3.0 mm

Dat.: Phase 2a/b

Lit.: *Negev (1974) Pl. 4, 4*; Schmitt-Korte (1989a) 57, 26. 70, 26

I C(a500 + f100 + d500 + { b300 + d520 } + d500)

II { A(d504) + C(d561 + d506) } x[6]

III ---



Kat.-Nr. 30

Fragment

Fundort: Petra

Maße: ---

Dat.: Phase 2b?

Lit.: *Horsfield (1941) 185f., Fig. 50, Pl. XLII, 371-372*

I C(a500)

II { A(d503) x[10] + C(d520) }

III C(d520)

Kat.-Nr. 29

Fragment

Fundort: Petra

Maße: Dm 18.0 cm, H 2.0 cm, Wd 1.0-3.0 mm

Dat.: Phase 2b?

Lit.: *Negev (1974) 16, Pl. 7, 17*; ders. (1986) 37, Fig. 268

I ---

II { A(d501) x[6] + C(d501 + d506) x[12] }

III C(d564)



Kat.-Nr. 31

Fragment

Fundort: Oboda

Maße: Dm 32.3 cm, H 8.7 cm, Wd 1.0-1.75 mm

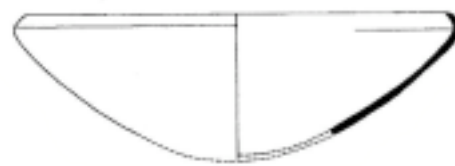
Dat.: Phase 2b?

Lit.: *Negev (1974) 17, Pl. 8,20*

I ---

II { A(d504) x[9] + C(d501 + d521) }

III ---



Kat.-Nr. 33

Fragment

Fundort: Oboda

Maße: Dm 18.0 cm, H 6.0 cm, Wd 2.5-3.5 mm

Dat.: Phase 2a

Lit.: *Negev (1974) 17, Pl. 9,24*

I C(a500 + f100)

II A(d501) x[6]

III ---

Kat.-Nr. 32

Fragment

Fundort: Oboda

Maße: Dm 18,0 cm, H 5,5 cm, Wd 2,0-3,5 mm.

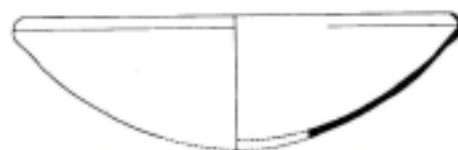
Dat.: Phase 2a

Lit.: *Negev (1974a) Pl. 9,23. 14,23; Glueck (1933) Pl. 25b*

I C(a500 + f100)

II { A(d501) x[6] + C(b201) }

III ---



Kat.-Nr. 34

Ganzes Gefäß

Fundort: ---

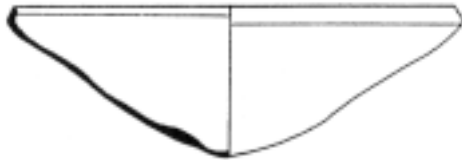
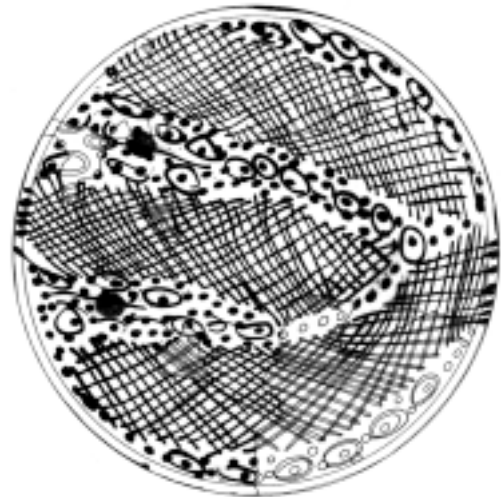
Maße: Dm 10.2 cm, H 2.0 cm, Wd 3.0 mm

Dat.: Petra

Lit.: *Schmitt-Korte (1968) 512, Abb. 5,36*

Anm.: Von K. Schmitt-Korte (1968) 512 als Oleanderblüte interpretiert.

- I ---
- II A(d540)
- III ***



Kat.-Nr. 36

Ganzes Gefäß

Fundort: Petra

Maße: Dm 15.2 cm, H 4.3 cm, Wd 1.7 mm

Dat.: Phase 3a

Lit.: *Schmitt-Korte (1968) 512, Abb. 7,38*

- I C(a500 + f100 + b400 + { a530 + b201 + b203 })
- II { A(a301) x4 + C(b202 + b203 + b400 + b405 + d200) }
- III ***

Kat.-Nr. 35

Ganzes Gefäß

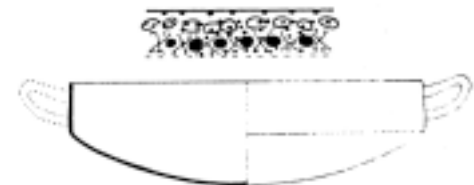
Fundort: Masada

Maße: Dm 18.5 cm, H 2.9 cm

Dat.: Phase 3a

Lit.: *Bar-Nathan (2006) 297, Pl. 56,49*

- I C(a500)
- II { A(a301) x[3] + C(b202 + b400) }
- III ***



Kat.-Nr. 37

Fragment

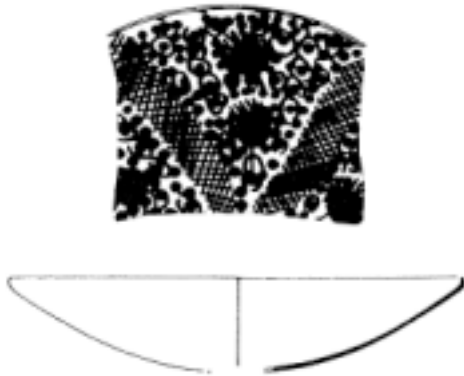
Fundort: Petra

Maße: Dm 17.0 cm, H 3.6 cm, Wd 1.5-2.0 mm

Dat.: Phase 3a

Lit.: *Khairy (1990) Fig 38,1, Pl. 21,1*

- I C(f100)
- II { A(a301) x[?] + C(b202 + b203 + b400) }
- III ***



Kat.-Nr. 39

Ganzes Gefäß

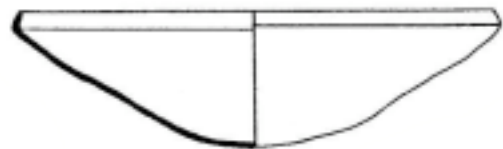
Fundort: Petra

Maße: Dm 18.0 cm

Dat.: Phase 2c

Lit.: *Glueck (1965) Pl. 76d*

- I ---
- II { A(b101 + b102 + b101) x3 + C(a100 + b205 + b301 + b405) }
- III ***



Kat.-Nr. 38

Fragment

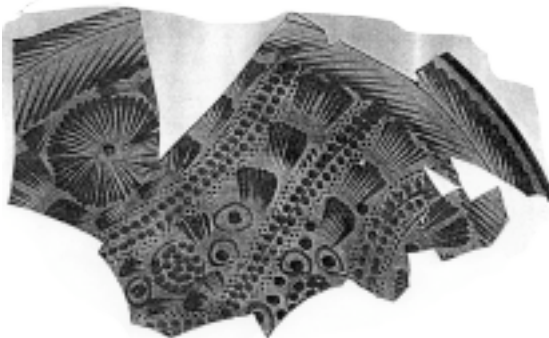
Fundort: Petra

Maße: ---

Dat.: Phase 2c

Lit.: *Schmid (1996a) 128, Taf. 28,2*

- I C(a500 + d500)
- II { A(b101 + b102 + b101) + C(d521 + d561 + b400 + b202 + b404) }
- III ***



Kat.-Nr. 40

Fragment

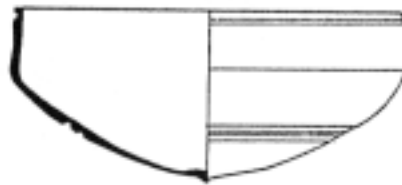
Fundort: Masada

Maße: Dm 17.8 cm, H 4.2 cm

Dat.: Phase 3a

Lit.: *Bar-Nathan (2006) 296, Pl. 53,39*

- I C(a500)
- II { A(d401) + C(a200 + b200 + b303) }
- III ***



Kat.-Nr. 42

Fragment

Fundort: Oboda

Maße: Dm 16.0 cm, H ca. 5.0 cm

Dat.: Phase 2c

Lit.: *Negev (1986) 57, Fig. 407; Bar-Nathan (2006) 297, Pl. 55,47; Parlasca u.a. (1997) Abb. 152 (mit konzentrischem Zweig)*

- I ---
- II { A(b102) x[3] + B(b201 + b405 + d524) }
- III ***

Kat.-Nr. 41

Ganzes Gefäß

Fundort: ---

Maße: Dm 8.0 cm, H 3.2 cm, Wd 2-4.0 mm

Dat.: ---

Lit.: *Schmitt-Korte (1968) 509ff., Abb. 5,35*

- I B(d202)
- II { A(d202) x[3] + B(a200) + C(b202) }
- III ***



Kat.-Nr. 43

Ganzes Gefäß

Fundort: Masada

Maße: Dm 17,5, H 4,0 cm

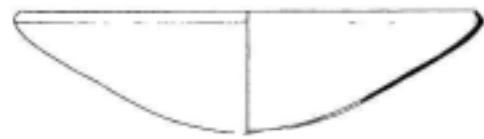
Dat.: Phase 3a

Lit.: *Bar-Nathan (2006) 297, Pl. 55,44*; Khairy (1990) Fig. 38,2; Murray - Ellis (1940) Pl. XIII, 44; Negev (1986) Fig. 393 (mit konzentrischem Zweig); Tushingham (1972) 52, Fig. 2,60-61, Pl. XXIII, 3,6

I C(a500 + f100)

II { A(a301) x4 + B(b102 + b202 + b205 + b405) }

III ***



Kat.-Nr. 45

Fragmente

Fundort: Petra

Maße: ---

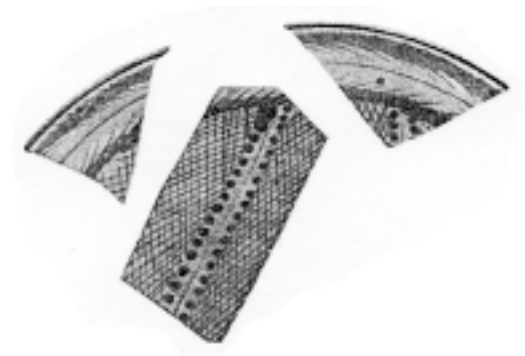
Dat.: Phase 3a

Lit.: *Schmid (1996a) 128, Taf. 29,1*; Murray - Ellis (1940) 14f., Pl. XIII, 69

I C(a500 + d500)

II { A(a301) x[?] + B(b102) }

III ***



Kat.-Nr. 44

Fragment

Fundort: Oboda

Maße: Dm 17,5 cm, H ca. 4,7 cm

Dat.: Phase 3a

Lit.: *Negev (1986) 56, Fig. 400*

I C(a500 + f100)

II { A(a301) + B(b205 + b102 + b400 + b202 + b201) }

III ***

Kat.-Nr. 46

Fragment

Fundort: Oboda

Maße: Dm 17.5 cm, H ca. 4.0 cm

Dat.: Phase 3a

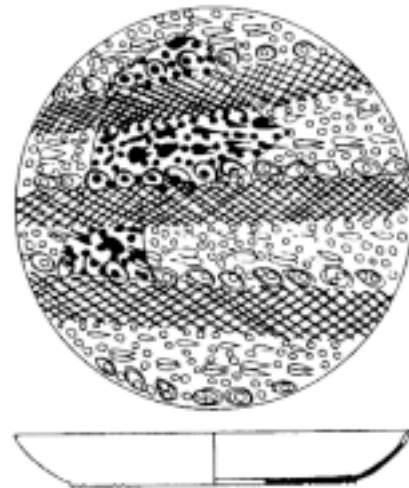
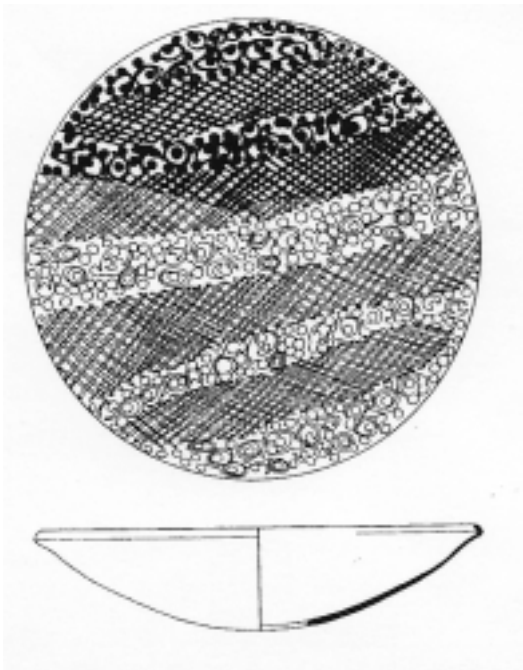
Lit.: *Negev (1986) 55, Fig. 399*; Khairy (1990)

Fig. 39,3, Pl. 21,3; Horsfield (1941) 179, Pl.

XXXIX, 334-335; Bar-Nathan (2006) 297, Pl.

55,48. 56,52-53

- I** ---
II { A(a301) x[4] + B(b202 + b400) }
III ***



Kat.-Nr. 48

Fragment

Fundort: Oboda

Maße: Dm 22.0 cm, H ca. 6.0 cm

Dat.: Phase 3a

Lit.: *Negev (1986) 55, Fig. 398*

- I** ---
II { A(a301) x[3] + B(b401 + d201) +
C(b202) }
III ***

Kat.-Nr. 47

Fragment

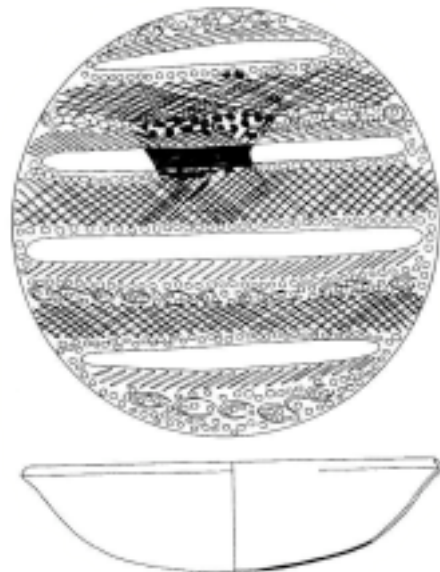
Fundort: Oboda

Maße: Dm 13.5 cm, H 1.8 cm

Dat.: Phase 2c/3a

Lit.: *Negev (1986) 56, Fig. 402*

- I** ---
II { A(a301) x[3] + B(b400 + d524) +
C(b202) }
III ***



Kat.-Nr. 49

Fragment

Fundort: Petra

Maße: ---

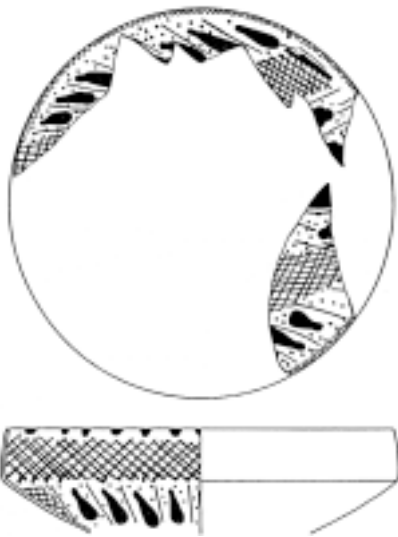
Dat.: Phase 3a

Lit.: Schmid (1996a) 134, Taf. 30,8; Murray - Ellis (1940) 18ff, Pl. XXVII,45 (mit Granatäpfel)

I C(a500 + f100 + a531)

II { A(a301) x[2] + B(d602) + C(a200 + b200) }

III ***



Kat.-Nr. 51

Ganzes Gefäß

Fundort: Petra

Maße: ---

Dat.: Phase 3

Lit.: Parr (1970) 366, Fig. 7,113; Parr (1970) 365, Fig. 6,87

I C(a500)

II A(d300) x2

III ***

Kat.-Nr. 50

Ganzes Gefäß

Fundort: Khirbet edh-Dharih

Maße: Dm 18.5 cm

Dat.: Phase 3

Lit.: Villeneuve (1990) Pl. III,3; Glueck (1965) Pl. 75a-b

I C(a500)

II A(d300) x2

III B(d300) x2



Kat.-Nr. 52

Ganzes Gefäß

Fundort: Petra

Maße: Dm 15.4 cm, H 4.5 cm

Dat.: Phase 4

Lit.: *'Amr (1991) Fig. 6*

Anm.: 'Amr datiert das Gefäß ins 6. Jh. n. Chr.

- I** ---
II A(c101) x2
III B(d300) x2

**Kat.-Nr. 54**

Ganzes Gefäß

Fundort: Petra

Maße: ---

Dat.: Phase 3c

Lit.: *Glueck (1965) Pl. 76*

- I** C(d500)
II { A(c102) x2 + C(b800) }
III B(d300)

**Kat.-Nr. 53**

Fragment

Fundort: Mampsis

Maße: ---

Dat.: Phase 3c/4

Lit.: *Negev - Sivan (1977) 117, Fig. 9,62*

- I** C(d500)
II A[c101] x2
III B(d300) x2

**Kat.-Nr. 55**

Ganzes Gefäß

Fundort: Petra

Maße: Dm 22.0 cm, H 6.0 cm

Dat.: Phase 3a

Lit.: *Bestock (1999) Fig. 3*

- I** C(d500)
II { A(a301) + B(b102) }
III B(d300)



Kat.-Nr. 56

Ganzes Gefäß

Fundort : Petra

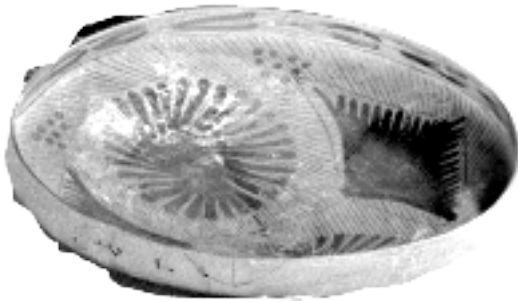
Maße: ---

Dat.: Phase 3b

Lit.: *Parlasca u.a. (1997) Abb. 154; Negev (1986)*

51, Fig. 365

- I C(d202)
- II A(d540) x2 + C(a102 + b302)
- III B(c300) x2



Kat.-Nr. 57

Ganzes Gefäß

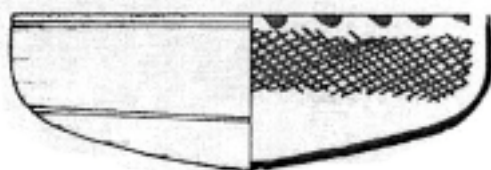
Fundort: Zurrabah

Maße: Dm 14.1 cm, H 4.2 cm

Dat.: Phase 2c/3a

Lit.: *'Amr - al-Momani (1999) Fig. 9*

- I C(a500 + f100 + a531 + a601)
- II { A(d601) x2 + C(b200) }
- III { B(a300 + b203) }



Kat.-Nr. 58

Ganzes Gefäß

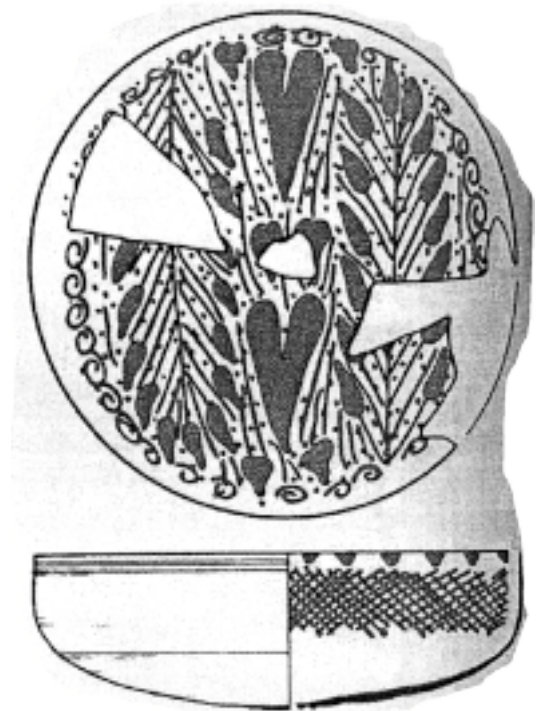
Fundort: Zurrabah

Maße: Dm 14.1 cm, H 4.3 cm

Dat.: Phase 2c/3a

Lit.: *'Amr - al-Momani (1999) Fig. 10*

- I C(a500 + f100 + a531 + a601)
- II { A(d601) x2 + C(a200 + b200) }
- III B(d400 + d401) x2



Kat.-Nr. 59

Ganzes Gefäß

Fundort: Petra

Maße: ---

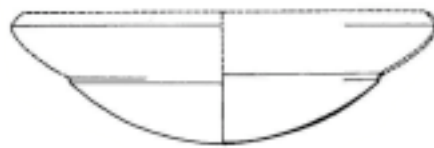
Dat.: Phase 2c

Lit.: *Horsfield (1941) Pl. XXXVI, L. O.2*

I C(a500 + d500)

II { A(b405) + B(d521) + C(b202) }

III B(b205 + b102 + b205)



Kat.-Nr. 61

Ganzes Gefäß

Fundort: Dibon

Maße: Dm 18.8 cm, H 5.2 cm

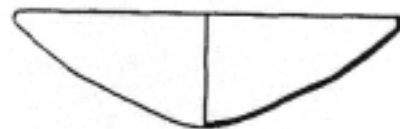
Dat.: Phase 3c

Lit.: *Winnett - Reed (1964) Pl. 68,6. 55,1; dies. (1964) Pl. 68,7. 68,8; Villeneuve (1990) Pl. III,2; Bestock (1999) Fig. 2; Schmitt-Korte (1968) 512, Abb. 7; Negev (1986) 47, Fig. 338. 340. 344; Murray - Ellis (1940) 25f., Pl. XXVIII,68; Zayadine (1982) Pl. CXXXVIII,28; Parr (1970) 366, Fig. 7,113.*

I ---

II { A(d301) x3 + B(c101) x3 + C(b302) x3 }

III ***



Kat.-Nr. 60

Fragment

Fundort: Oboda

Maße: Dm 16.0 cm, H 6.0 cm, Wd 0.5-1.0 mm

Dat.: Phase 2b

Lit.: *Negev (1974) 15, Pl. 5,9. 13,9*

I C(d500)

II { A(d501) x[4] + C(b203 + d521) }

III B(d501) x[2] + C[d540]

Kat.-Nr. 62

Fragment

Fundort: Dibon

Maße: Dm 20.0 cm, H 5.2 cm

Dat.: Phase 3b

Lit.: *Winnett - Reed (1964) Pl. 68,9. 55,3*; Negev – Sivan (1977) 116, Fig. 7,51; Bestock (1999) Fig. 1; Crowfoot (1936) Pl. 1; Schmitt-Korte (1968) Abb. 13; Murray - Ellis (1940) 18, Pl. XXVIII,65; Schauerte - Wenning (2005) Abb. 7,4

- I ---
- II { A(d301) x3 + B(c101) x[3] + C(a102 + b302) x3 }
- III ***



Kat.-Nr. 64

Fragment

Fundort: Oboda

Maße: Dm 16.0 cm, H 5.8 cm

Dat.: Phase 3b

Lit.: *Negev (1986) 49, Fig. 352*

- I ---
- II { A(d301) x[3] + B(d103) x[3] + C(a102 + b302) }
- III ***

Kat.-Nr. 63

Fragment

Fundort: ---

Maße: ---

Dat.: Phase 3b

Lit.: *Parr (1978) Fig. 1,6*; Negev (1986) 50, Fig. 360; ders. (1986) Fig. 362; Schmitt-Korte 1970, Fig. 24,15; Schmid (1996a) 129, Taf. 29,2; Schauerte - Wenning (2005) Abb. 7,4

- I ---
- II { A(d301) x[3] + B(d102) x[3] + C(a102 + b302 + d702) }
- III ***



Kat.-Nr. 65

Fragment

Fundort: ---

Maße: Dm 17.0 cm

Dat.: Phase 3c

Lit.: *Glueck (1965) Pl. 73a. 74a*

I ---

II { A(d300) x[3] + B(d100) x[3] + C(b302) }

III ***

**Kat.-Nr. 67**

Fragment

Fundort: Petra

Maße: Dm 19.0 cm

Dat.: Phase 3b

Vgl.: *Horsfield (1941) 168, Pl. XXXIII, 295-96. Pl. XLIX B*

I ---

II { A(d300) x[3] + B[d401] x[3] + C(a102 + b302) }

III ***

**Kat.-Nr. 66**

Ganzes Gefäß

Fundort: ---

Maße: Dm 22 cm

Dat.: Phase 3b/c

Lit.: *Schmitt-Korte (1989) 224f, Abb. 7;**Gunneweg et al. (1988) Fig. 5,3*

Anm.: (c500) von Schmitt-Korte (1989) 225 als Narzissenblüten interpretiert

I C(a500)

II { A(d300) x3 + B(c500) x3 + C(a700 + b302 + d800) }

III ***

**Kat.-Nr. 68**

Ganzes Gefäß

Fundort: ---

Maße: Dm 17 cm

Dat.: Phase 3a/b

Lit.: *Schmitt-Korte (1989) Abb. 2a; Horsfield (1941) 169, Pl. XXXVII, 298*

I C(a500+ f100)

II { A(d402) x3 + B(b302) + C(a102) }

III C(d540)



Kat.-Nr. 69

Fragment

Fundort: Petra

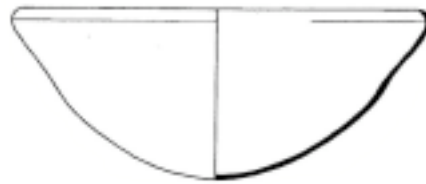
Maße: ---

Dat.: Phase 3b

Lit.: *Horsfield (1941) 146, Pl. XXIII, 167. Fig. 16;*

Negev (1986) 51, Fig. 365

- I** ---
II { A(c300 + [c400]) x[3] + C(a102 + b200 + b302) }
III ---



Kat.-Nr. 71

Fragment

Fundort: Oboda

Maße: Dm 17.0 cm, H 5.5 cm, Wd 1.0-1.75 mm

Dat.: Phase 2a

Lit.: *Negev (1974) 17, Pl. 8, 21*

- I** C(a500 + f100)
II { A(d502) x[3] + B(b101) x[3] + (d502) x[6] + C(d503) x[3] }
III ***

Kat.-Nr. 70

Fragment

Fundort: Oboda

Maße: Dm 17.0 cm, H 7.0 cm, Wd 1.5-2.0 mm

Dat.: Phase 2a/b

Lit.: *Negev (1974) 16, Pl. 6, 13, 13, 13*

- I** C(a500 + f100 + d500)
II { A(d502) x[3] + B(d508) x[3] + C(d521) }
III C(b202)



Kat.-Nr. 72

Fragment

Fundort: Oboda

Maße: Dm 14.8 cm, H 4.3 cm, Wd 1.5-2.5 mm

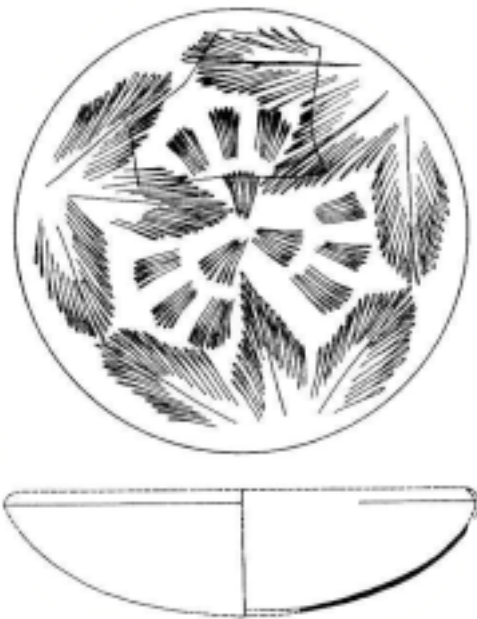
Dat.: Phase 2a

Lit.: *Negev (1974) 17, Pl. 8,22. 14,22*

I C(a500 + f100)

II { A(d502) x[6] + B(d502) x[6] }

III ---



Kat.-Nr. 74

Fragment

Fundort: Petra

Maße: ---

Dat.: Phase 2a/b

Lit.: *Horsfield (1941) 181, Pl. XLIX A. 168. 350. 351, Fig. 17*

I C(a500 + f100 + d500)

II { A(d502) x[3] + d502) x[6] }

III B(d503) x3

Kat.-Nr. 73

Fragment

Fundort: Oboda

Maße: Dm 17.5 cm, H 5.0 cm, Wd 1.5-2.0 mm

Dat.: Phase 2a

Lit.: *Negev (1986) 38, Fig. 271; ders. (1974) 17, Pl. 5,10 (mit konzentrischem Zweig)*

I ---

II { A(d502) x[9] + C(d521) }

III ---



Kat.-Nr. 75

Fragment

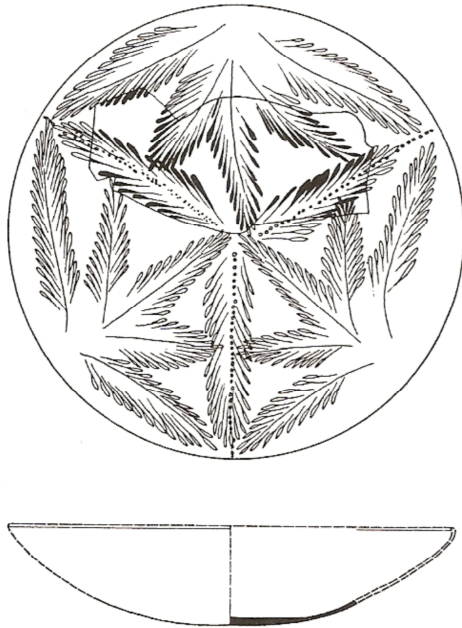
Fundort: Oboda

Maße: Dm 18.0 cm, H 4.0 cm, Wd 1.5-3.0 mm

Dat.: Phase 2a

Lit.: *Negev (1974) 17, Pl. 7,18*

- I** ---
II { **A**(d504) x[3] + **B**(d504) x[15] + **C**(b101) x[3] }
III ***



Kat.-Nr. 77

Fragment

Fundort: Oboda

Maße: Dm 18.0 cm, H 5.3 cm, Wd 1.0-3.0 mm

Dat.: Phase 2a

Lit.: *Negev (1974) 18, Pl. 9,26*; ders. (1986) 45, Fig. 320; ders. (1974) 19, Pl. 12,39

- I** **C**(a500 + f100)
II **A**(d501) x[3] + **B**(d521) x[3]
III ---

Kat.-Nr. 76

Fragment

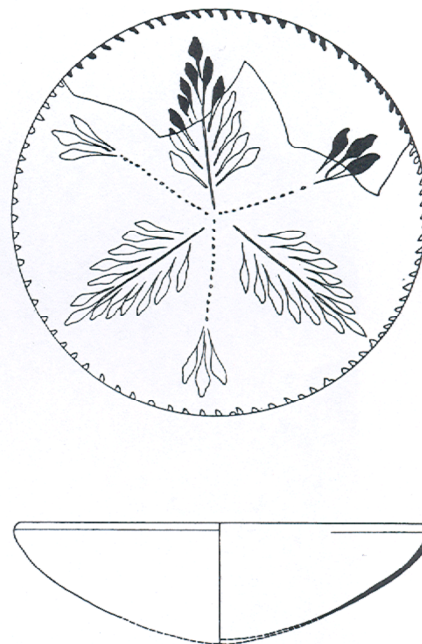
Fundort: Oboda

Maße: Dm 17.3 cm, H 4.0 cm, Wd 1.2-2.5 mm

Dat.: Phase 2a

Lit.: *Negev (1986) 38, Fig. 269*; ders. (1974) 17, Pl. 7,19; Horsfield (1941) 181, Pl. XL,348

- I** ---
II { **A**(d501) x[3] + **B**(d506) x[9] + **C**(b101) x[6] + (d521) }
III ---



Kat.-Nr. 78

Fragment

Fundort: Petra

Maße: ---

Dat.: Phase 2a/b

Lit.: *Glueck (1965) Pl. 76; Parr (1978) Fig. 1,2;*

Negev (1986) 53, Fig. 381-82; Schmid (1996a)

131, Taf. 28,1a-b

I C(a500 + f100)

II { A(d900 + d921) + B(b101) x3 }

III ***



Kat.-Nr. 80

Fragment

Fundort: ---

Maße: ---

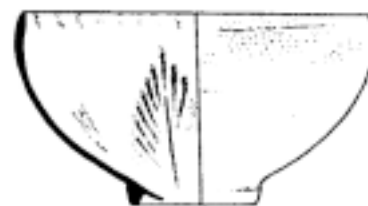
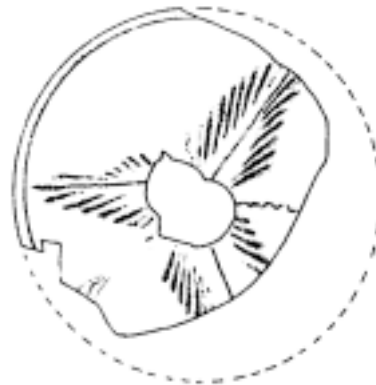
Dat.: Phase 2a

Lit.: *Parr (1978) Fig. 1,1*

I C(a500 + f100)

II A(d501) x3

III ---



Kat.-Nr. 79

Ganzes Gefäß

Fundort: Petra

Maße: ---

Dat.: Phase 2a

Lit.: *Glueck (1965) Pl. 76; Parr (1978) Fig. 1,3;*

Colt (1962) Pl. LXA,1

I C(a500 + f100)

II { A(d504) x3 + B(d505) x3 }

III ***

Kat.-Nr. 81

Ganzes Gefäß

Fundort: Amman

Maße: Dm 17.0 cm, H 4.5 cm

Dat.: Phase 2c/3a

Lit.: *Harding (1946) Pl. XX, 21*

- I ---
- II { A(a301 + b101 + b102 + b101) + C(b202 + b401) }
- III C(a500 + b202 + b401 + d508)



Kat.-Nr. 83

Fragment

Fundort Oboda

Maße: Dm 19.5 cm, H ca. 5.0 cm

Dat.: Phase 3b

Lit.: *Negev (1986) 51, Fig. 368*; ders. (1986) 51, Fig. 372; ders. (1986) 50, Fig. 363

- I ---
- II { A(d702) x4 + C(a102 + b301) }
- III C(b301)

Kat.-Nr. 82

Fragment

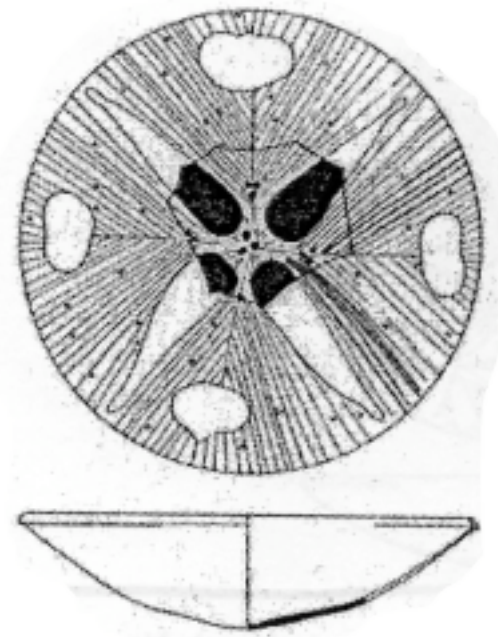
Fundort: Dibon

Maße: Dm 17.5 cm, H 4.5 cm

Dat.: Phase 2c/3a

Lit.: *Tushingham (1972) Pl. XXIII, 4, Fig. 2, 59*

- I ---
- II { A(b204 + b102 + b204) + C(b202 + b401 + b405 + d524) }
- III ***



Kat.-Nr. 84

Fragment

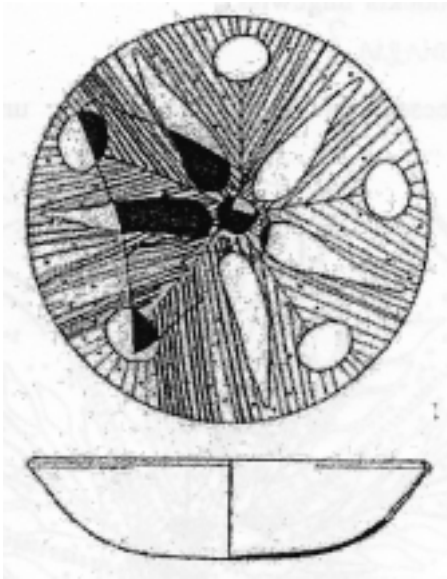
Fundort: Oboda

Maße: Dm 17.5 cm, H 4.5 cm

Dat.: Phase 3b

Lit.: *Negev (1986) 51, Fig. 370*

- I ---
- II { A(d702) x[5] + C(a102 + b203) }
- III C(b203)



Kat.-Nr. 86

Fragment

Fundort: Masada

Maße: Dm 19.5 cm, H 5.5 cm

Dat.: Phase 3a

Lit.: *Bar-Nathan (2006) 295, Pl. 53,38*

- I C(a500)
- II { A(d401) + C(a200 + b200 + b203 + b302) }
- III C(d560)



Kat.-Nr. 85

Ganzes Gefäß

Fundort: Petra

Maße: Dm 13.2 cm

Dat.: ---

Lit.: *Horsfield (1941) 142f., Pl. XX, 153*

- I ---
- II A(d525) x5
- III C(b203)



Kat.-Nr. 87

Fragmente

Fundort: Jerusalem

Maße: ---

Dat.: ---

Lit.: *Avigad (1983) 117, Abb. 115*



Kat.-Nr. 88

Fragment

Fundort: Jerusalem

Maße: ---

Dat.: ---

Lit.: Avigad (1983) 185, Abb. 201

