

## HALŠTATSKA NASELJA NA DOLENJSKEM

OTTO-HERMAN FREY

Marburg, Seminar za prazgodovino

Naslednja naša dokaj splošna razmišljanja je pobudilo izkopavanje halštatskega naselja v Stični, ki so ga začeli leta 1967 Narodni muzej v Ljubljani, Seminar za prazgodovino v Marburgu na Lahni (Zahodna Nemčija) ter Institute for Advanced Studies v Princetonu (Amerika). Če ne upoštevamo raziskav W. Schmidta v tridesetih letih, ki so dala le delno uporabne rezultate, imamo to pot prvič opravka s sistematičnim raziskovanjem velikega halštatskega naselja, ki ga lahko po primerjavi z južnonemškimi halštatskimi postojankami<sup>1</sup> štejemo za sedež kneza.

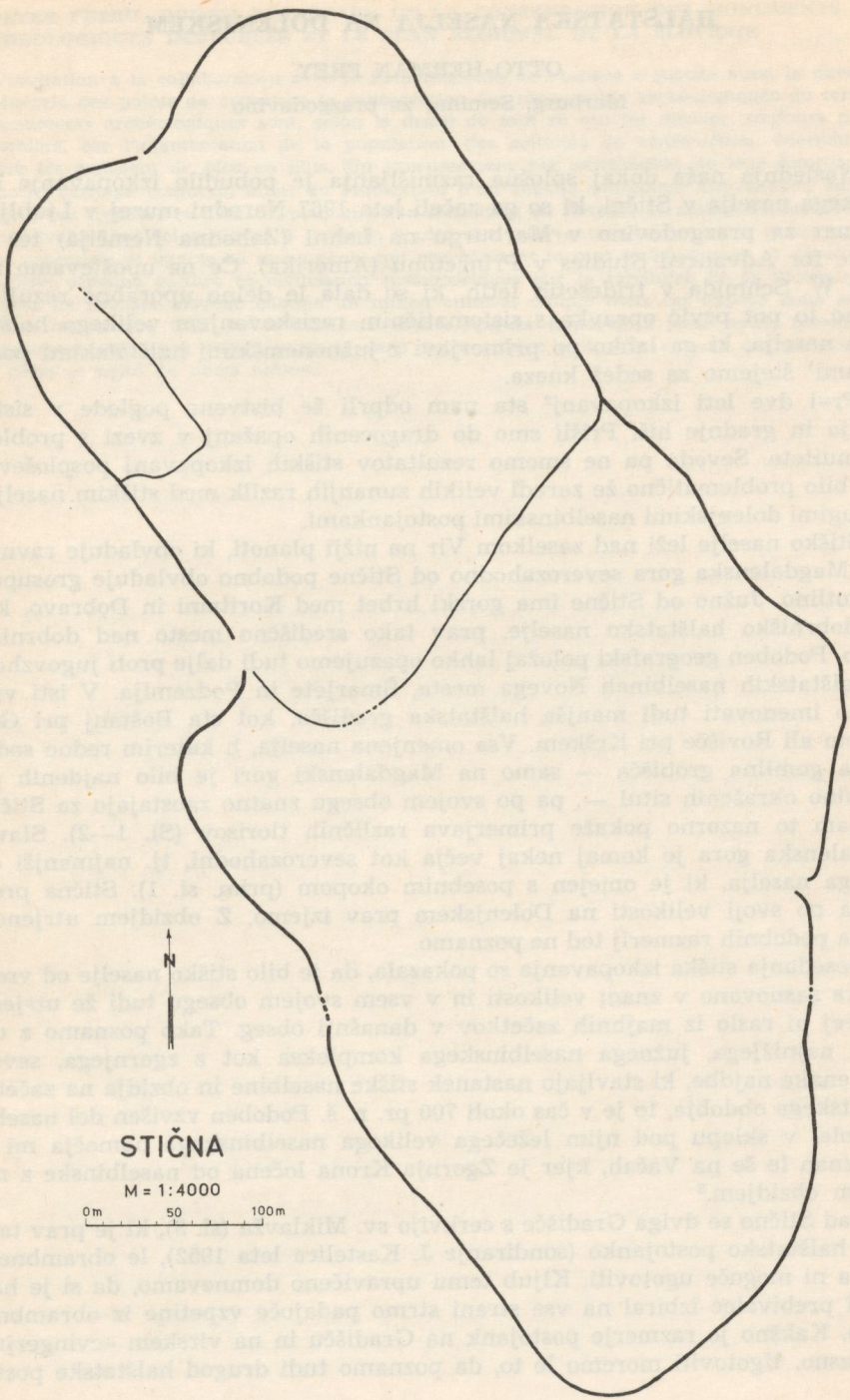
Prvi dve leti izkopavanj<sup>2</sup> sta nam odprli že bistvene poglede v sistem obzidja in gradnje hiš. Prišli smo do dragocenih opažanj v zvezi s problemi kontinuitete. Seveda pa ne smemo rezultatov stiških izkopavanj posploševati, to bi bilo problematično že zaradi velikih zunanjih razlik med stiškim naseljem in drugimi dolenjskimi naselbinskimi postojankami.

Stiško naselje leži nad zaselkom Vir na nižji planoti, ki obvladuje ravnico. Tudi Magdalenska gora severozahodno od Stične podobno obvladuje grosupeljsko kotlino. Južno od Stične ima gorski hrbet med Koritami in Dobravo, kjer leži dobrniško halštatsko naselje, prav tako središčno mesto nad dobrniško dolino. Podoben geografski položaj lahko opazujemo tudi dalje proti jugovzhodu pri halštatskih naselbinah Novega mesta, Šmarjete in Podzemlja. V isti vrsti smemo imenovati tudi manjša halštatska gradišča, kot sta Boštanj pri Grosupljem ali Rovišče pri Krškem. Vsa omenjena naselja, h katerim redno sodijo bogata gomilna grobišča — samo na Magdalenski gori je bilo najdenih pet figuralno okrašenih situl —, pa po svojem obsegu znatno zaostajajo za Stično, kot nam to nazorno pokaže primerjava različnih tlorisov (Sl. 1—2). Slavna Magdalenska gora je komaj nekaj večja kot severozahodni, tj. najmanjši del stiškega naselja, ki je omejen s posebnim okopom (prim. sl. 1). Stična predstavlja po svoji velikosti na Dolenjskem prav izjemo. Z obzidjem utrjenega naselja podobnih razmerij tod ne poznamo.

Dosedanja stiška izkopavanja so pokazala, da je bilo stiško naselje od vsega začetka zasnovano v znani velikosti in v vsem svojem obsegu tudi že utrjeno, da torej ni raslo iz majhnih začetkov v današnji obseg. Tako poznamo z območja najnižjega, južnega naselbinskega kompleksa kot z zgornjega, severnega, enake najdbe, ki stavlja nastanek stiške naselbine in obzidja na začetek halštatskega obdobja, to je v čas okoli 700 pr. n. š. Podoben vzvišen del naselja, akropola, v sklopu pod njim ležečega velikega naselbinskega območja mi je sicer znan le še na Vačah, kjer je Zgornja Krona ločena od naselbinske z notranjim obzidjem.<sup>3</sup>

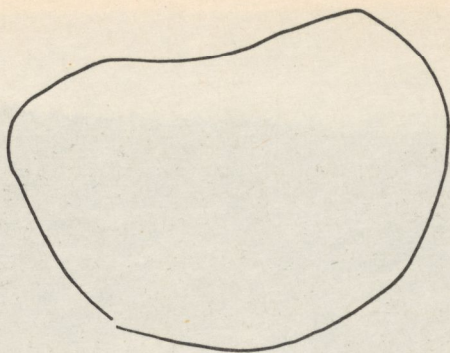
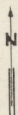
Nad Stično se dviga Gradišče s cerkvijo sv. Miklavža (sl. 3), ki je prav tako imelo halštatsko postojanko (sondiranje J. Kastelica leta 1952), le obrambnega obzidja ni mogoče ugotoviti. Kljub temu upravičeno domnevamo, da si je halštatski prebivalec izbiral na vse strani strmo padajoče vzpetine iz obrambnih potreb. Kakšno je razmerje postojank na Gradišču in na virskem »cvingerju«, je nejasno. Ugotoviti moremo le to, da poznamo tudi drugod halštatske postoj-



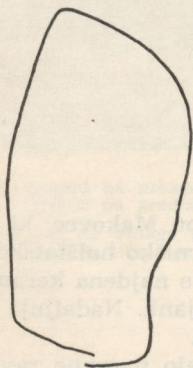


M = 1 : 4 000

0m 50 100m



DOBRNIČ



MAGDALENSKA GORA



GRADIŠČE

PRI VIŠNJI GORI

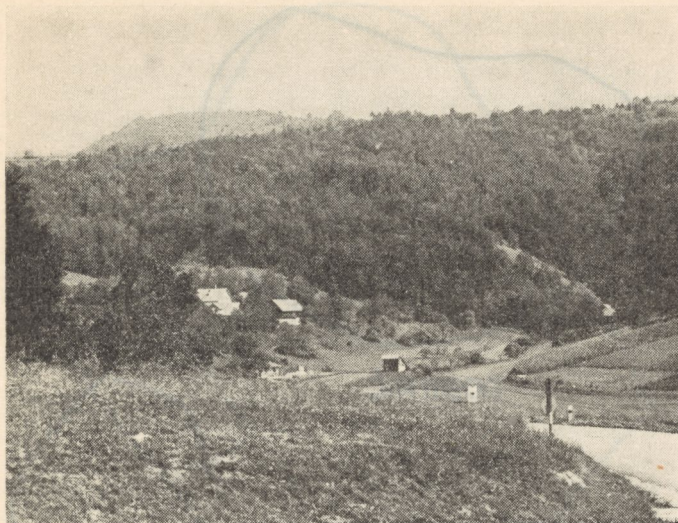


NOVO MESTO

Primerjava velikosti dolenskih gradišč

Comparaison de grandeur des lieux-forts préhistoriques de la Carniole Basse





janke, ležeče v neposredni soseščini. Tako imamo na hribu Makovec, ki stoji neposredno ob gorskem hrbtu s »cvingerjem«, glavno dobrniško halštatsko naselbino, prav tako halštatsko postojanko, kakor to dokazuje najdena keramika. Tudi na Brezju je zaznamoval Rutar<sup>4</sup> več seliščnih postojank. Nadaljnja raziskovanja bodo gotovo lahko naša opažanja še pomnožila.

Doslej omenjena velika halštatska gradišča obvladujejo naravne ravnice, ki bi jih skorajda lahko opredelili kot oblastna območja na svojih postojankah stolujočih oblastnikov — knezov. Ob teh osrednjih postojankah pa poznamo še druge z drugačno gospodarsko strukturo. Dober zgled je npr. Gradišče nad Višnjo goro (sl. 4). Po obsegu ga lahko primerjamo z Magdalensko goro, čeprav obzidje ni tako mogočno. Popolnoma drugačna pa je njegova lega visoko nad ravnino, prek katere vodi danes avtomobilska cesta iz Ljubljane v Zagreb. Najdb z Gradišča sicer še ne poznamo, sosedna gomilna grobišča pa vsekakor ne nasprotujejo dataciji v halštatsko obdobje.

S kratkim orisom in nekaj skicami načrtov halštatskih naselij smo želeli opozoriti na različno podobo halštatskih postojank Dolenjske. Načrten obhod postojank bo nedvomno potreben. Prav tako bo treba razširiti pogled še na sosednja ozemlja. Naše opombe bi želele le zbuditi nadaljnje zanimanje za reševanje teh komaj načetih vprašanj. Če sem kot tujec lahko zaznal naselbinske probleme halštatskega obdobja v Sloveniji, pa je to zasluga sodelovanja z Narodnim muzejem v Ljubljani in podpore, ki mi jo tako ljubeznivo daje.<sup>6</sup>

Izkopavalci v Stični pa bi se z objavo tega skromnega prispevka radi poklonili spominu ravnatelja E. Turnherja, ki je od vsega začetka s takšno ljubeznijo in podporo spremljal naša izkopavanja v Stični.





Stična, pogled na prazgodovinsko naselje. Zadaaj Gradišče s cerkvijo sv. Miklavža. — Na levi strani: pogled na gradišče nad Višnjo goro

Stična, vue du village préhistorique. Au fond Gradišče avec l'église de St. Nicolas. — À la gauche: vue du lieu-fort préhistorique au-dessus de Višnja gora

#### OPOMBE

<sup>1</sup> W. Dehn, Neue Ausgrabungen in Deutschland (1958) 127 ss.

<sup>2</sup> Prim. prva poročila v VS 12, 1967 (1969), v tisku (= Arh. pregled 9. 1967, 30 ss.) in v tem zvezku. Poleg tega še Prvo predhodno poročilo v AV 20, 1969, in Germania 47, 1969 (v tisku).

<sup>3</sup> Prim. W. Schmid, GMDS 20, 1939, 96 ss.

<sup>4</sup> Karto je objavil K. Kromer, Brezje. Arh. kat. Slovenije 1 (1959), priloga na koncu.

<sup>5</sup> Pri izdelavi načrtov posameznih gradišč so mi ljubeznivo pomagali številne gospe in gospodje, tako prof. dr. W. Dehn, kustos Drago Svoljšak, študenta Reimo Lunz in Mitja Guštin, preparator Lisa Mibach. Prav posebej pa se moram zahvaliti vodji izkopavanja dr. S. Grabovcu za številne bistvene napotke.

O. FREY: LES ÉTABLISSEMENTS HALLSTATTIENS A DOLENJSKO (Basse Carniole)

Dans l'article l'auteur a appelé l'attention sur la typologie des établissements hallstattiens à Dolenjsko. Le type le plus commun est celui d'altitude et il domine la plaine sous lui — dans ces plaines on manque de voir des territoires d'influence des princes individuels de Hallstadt. Le tableau ci-joint (no. 1) montre que Stična est, quant à son étendue, beaucoup supérieure aux établissements habituels de cette époque. Mais à côté des établissements fortifiés mentionnés il existe sans doute un autre type encore: Gradišče au-dessus de Stična, dans le voisinage immédiat d'établissement bien connu, était habitué aussi, mais pas fortifié; quelle était sa relation avec l'établissement principal de Stična n'est pas clair. De ce même second type est l'établissement de Gradišče au-dessus de Višnja gora (tableau 2), entre Magdalenska gora et Stična. Il est vrai qu'il est fortifié, mais il ne connaît pas d'arrière-pays appartenant de plaine. Ces brèves observations ne veulent que faire remarquer les problèmes intéressants de l'établissement hallstattien en Slovénie.