

## 9. ΑΝΑΣΚΑΦΗ ΖΩΜΙΝΘΟΥ

(Πίν. 52-54)

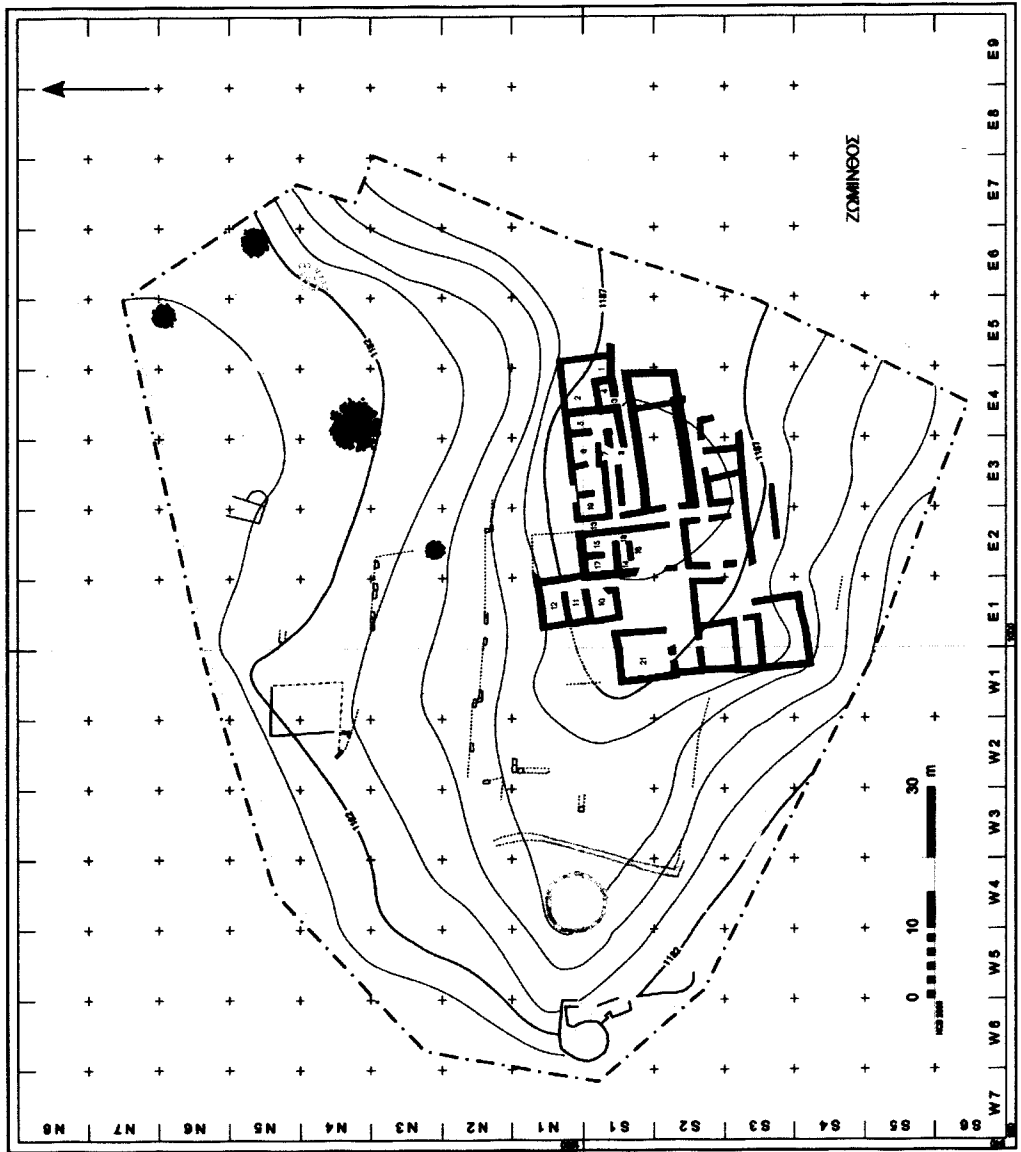
Ἡ Ζώμινθος εἶναι μία μικρὴ πεδινὴ ἔκταση ποῦ ὀρίζεται ἀπὸ χαμηλοῦς σχετικὰ λόφους, σὲ ὑψόμετρο 1187 μ. στὶς βόρειες παρυφές τοῦ Ψηλορείτη, μεταξὺ τοῦ χωριοῦ Ἀνώγεια (τοῦ πλησιέστερου κατοικημένου τόπου σὲ ἀπόσταση 12 χλμ.) καὶ τοῦ Ἰδαίου Ἄντρου, ἐνὸς ἀπὸ τὰ σημαντικότερα ἀρχαῖα ἑλληνικὰ ἱερά. Ἡ μινωικὴ θέση, ἣ ὁποία σώζει ἀκόμα τὸ προελληνικὸ τῆς ὄνομα, ἀνακαλύφθηκε τὸ 1982 ἀπὸ τὸν Γιάννη Σακελλαράκη<sup>1</sup>, ὁ ὁποῖος ἀναγνωρίζοντας τὴν ἐξαιρετικὴ σημασίαν τῆς μερίμνησε γιὰ τὴν κήρυξη τῆς θέσης ὡς ἀρχαιολογικοῦ χώρου (ΦΕΚ 53/31.1.85, 498) καὶ ὀργάνωσε μία πρώτη συστηματικὴ ἀνασκαφικὴ ἔρευνα ποῦ διήρκεσε πέντε χρόνια (1983, 1986, 1988-1990)<sup>2</sup>. Ἡ ἐπανεναρξὴ τῆς ἀρχαιολογικῆς ἔρευνας στὴ μινωικὴ Ζώμινθο πραγματοποιεῖται στὸ πλαίσιο ἐνὸς νέου διεπιστημονικοῦ προγράμματος ἔρευνας ὑπὸ τὴν διεύθυνση τοῦ Γιάννη Σακελλαράκη, Ἐπίτιμου Ἐφόρου Ἀρχαιοτήτων, καὶ τοῦ Διαμαντῆ Παναγιωτόπουλου, Καθηγητῆ Ἀρχαιολογίας τοῦ Πανεπιστημίου τῆς Χαϊδελβέργης.

Ἡ μινωικὴ θέση τῆς Ζωμίνθου περιλαμβάνει μία μινωικὴ «ἔπαυλη», ἣ ὁποία ὀνομάστηκε συμβατικὰ Κεντρικὸ Κτίριο (εἰκ. 1), ἕναν οἰκισμό, ὁ ὁποῖος περιβάλλει σὲ μεγάλη ἀκτίνα τὸ Κεντρικὸ Κτίριο, καὶ ἕνα νεκροταφεῖο. Τὸ Κεντρικὸ Κτίριο ἰδρύθηκε στὴ δυτικὴ πλαγιά ἐνὸς χαμηλοῦ λόφου, σὲ μιὰ

---

1. I. ΣΑΚΕΛΛΑΡΑΚΗΣ, *ΠΑΕ* 1983, 443.

2. Αὐτόθι 488-498. Ἔργον 1986, 139-141. Ἔργον 1988, 165-172. H.W. CATLING, *AR 1988-1989*, 101-102. G. TOUCHAIS, *BCH* 1989, 690-692. I. ΣΑΚΕΛΛΑΡΑΚΗΣ, Ἀνασκάπτοντας τὸ Παρελθόν (1996) 205. Γ.-Ἐ. Σακελλαράκη, Ἀρχάνες: μία νέα ματιὰ στὴ μινωικὴ Κρήτη (Ἀθήνα 1997) 320, εἰκ. 279-282.



Εἰκ. 1. Ἀρχαιολογικός χώρος καὶ «Κεραμικὸ Κτίριο» τῆς Μινωικῆς Ζομίνθου.

θέση πού προσφέρει τή δυνατότητα ἐλέγχου ὀλόκληρου τοῦ μικροῦ ὄροπεδίου. Ἐνδεικτικά στοιχεῖα τῆς σημασίας τοῦ κτιρίου, πού ἀποτελεῖ τή μεγαλύτερη μέχρι σήμερα γνωστή μινωική (ἀγρ-)ἐπαυλη, εἶναι ἡ ἰσχυρή του θεμελίωση, οἱ ἐντυπωσιακές του διαστάσεις (μῆκος: 54 μ., πλάτος: 37 μ.), ὁ αὐστηρὸς Β-Ν προσανατολισμὸς του καὶ οἱ ὀδοντώσεις τῆς δυτικῆς του πρόσοψης. Ὁ συνδυασμὸς τῶν δύο τελευταίων χαρακτηριστικῶν προσιδιάζει κατὰ κανόνα μόνο στὰ μινωικὰ ἀνάκτορα. Τὸ Κεντρικὸ Κτίριο σώζεται σὲ ἐξαιρετικὴ κατάσταση διατήρησης. Τὸ ὕψος τῶν τοίχων φθάνει σὲ ὀρισμένα σημεῖα τὰ 2.5 μ. Ὁ βόρειος ἐξωτερικὸς τοῖχος σωζόμενος σὲ ὕψος 2.2. μ. μὲ μία εἴσοδο καὶ δύο παράθυρα ἀποτελεῖ μία ἀπὸ τίς καλύτερα διατηρημένες μινωικὲς προσόψεις (πίν. 52α). Τὸ ἰσόγειο ἀποτελεῖται ἀπὸ περίπου σαράντα δωμάτια. Μετὰ τὴ σεισμικὴ καταστροφή του τὸ Κεντρικὸ Κτίριο ἐγκαταλείφθηκε ὀριστικά. Καθὼς δὲν ὑπῆρξαν μεταγενέστερες ἐπεμβάσεις στὸ συγκεκριμένο σημεῖο, μὲ ἐξαίρεση δύο λάκκων περιορισμένης ἔκτασης πού ἀνοίχθηκαν ἀπὸ ἀρχαιοκάπηλους στὴ δεκαετία τοῦ '60, ὀλόκληρο τὸ ὑλικὸ τοῦ ἄνω ὀρόφου βρίσκεται στὴν ἐπίχωση τοῦ ἰσογείου, ὅπως ἀκριβῶς κατέρρευσε μετὰ τὴ σεισμικὴ καταστροφή.

### Ἀποτελέσματα τῆς παλαιότερης ἀνασκαφικῆς ἔρευνας

Κατὰ τὴ διάρκεια τῆς πρώτης συστηματικῆς ἀρχαιολογικῆς ἔρευνας τοῦ Κεντρικοῦ Κτιρίου μετὰξὺ τοῦ 1983 καὶ 1990 ἀνασκάφηκε μικρὸ μόνο τμήμα του. Ὁ κύριος στόχος τῆς ἀνασκαφῆς ἦταν νὰ διευκρινιστεῖ ἡ ἔκταση καὶ ἡ χρονολόγηση τοῦ κτιρίου. Μόνο τέσσερα ἀπὸ τὰ σαράντα περίπου δωμάτια ἐρευνήθηκαν συνολικὰ ἢ τμηματικά. Τὰ σημαντικότερα ἀποτελέσματα αὐτῶν τῶν ἀνασκαφῶν μποροῦν νὰ συνοψιστοῦν ὡς ἑξῆς:

Τὸ Κεντρικὸ Κτίριο οἰκοδομήθηκε ἀπὸ ἀδρά κατεργασμένους ἀσβεστόλιθους κατὰ τὴ διάρκεια τῆς ΥΜ I περιόδου πάνω στὰ ἐρείπια μιᾶς παλαιότερης κατασκευῆς, ἔχνη τῆς ὁποίας σώζονται στὴ ΒΔ πτέρυγα. Οἱ ἐξαιρετικὰ ἰσχυροὶ τοῖχοι τοῦ ἰσογείου στήριζαν ἕναν – τουλάχιστον – ἄνω ὄροφο, τὸ δάπεδο τοῦ ὁποίου ἦταν καλυμμένο μὲ σχιστολιθικὲς πλάκες. Σὲ μιὰ ὑστερότερη φάση προστέθηκαν στὸν ἀρχικὸ πυρῆνα τοῦ κτιρίου καὶ ἄλλα δωμάτια. Τὸ Κεντρικὸ Κτίριο καταστράφηκε ἀπὸ ἰσχυρὸ σεισμὸ πού χρονολογεῖται ἐπίσης στὴν ΥΜ I περίοδο. Μετὰ τὴ σεισμικὴ αὐτὴ καταστροφή τὸ Κεντρικὸ Κτίριο ἐγκαταλείφθηκε ὀριστικά. Ἴχνη μιᾶς περιορισμένης ἐπανακατοίκησης τοῦ οἰκισμοῦ δια-

πιστώθηκαν στὴν ἀπέναντι πλευρὰ τοῦ ἀμαξιτοῦ δρόμου ποὺ διασχίζει τὸν ἀρχαιολογικὸ χῶρο, κάτω ἀπὸ τὰ ἐρείπια ἐνὸς πιθανῶς βενετσιάνικου τυροκομείου.

Τὰ λίγα δωμάτια τοῦ Κεντρικοῦ Κτιρίου ποὺ ἀνασκάφηκαν ἀπέδωσαν μεγάλες ποσότητες κεραμεικῆς καὶ ὀστῶν ζώων, καθὼς ἐπίσης μικροαντικείμενα, θραύσματα ἀσβεστοκονιάματος καὶ τοιχογραφιῶν. Ἡ πιὸ σημαντικὴ ἀνακάλυψη τῶν παλαιότερων ἀνασκαφῶν στὸ Κεντρικὸ Κτίριο ἦταν αὐτὴ ἐνὸς κεραμικοῦ ἐργαστηρίου τὸ ὁποῖο ἐντοπίστηκε στὴ ΒΔ πτέρυγα καὶ ἐρευνήθηκε συστηματικὰ (πίν. 526)<sup>3</sup>. Ἡ διαρρύθμιση, ὁ ἐξοπλισμός, τὰ προϊόντα καὶ ἡ ἄριστη διατήρηση τοῦ ἐργαστηρίου εἶναι μοναδικὰ στὴ μινωικὴ Κρήτη. Τὸ πιὸ σημαντικό κατασκευαστικὸ του στοιχεῖο ἀποτελεῖ μία μικρὴ κυκλικὴ δεξαμενὴ γιὰ τὸν καθαρισμὸ τοῦ πηλοῦ. Ὁ κεραμικὸς τροχὸς (πίν. 53α)<sup>4</sup> καὶ ὁ ὑπόλοιπος βασικὸς ἐξοπλισμὸς τοῦ κεραμικοῦ ἐργαστηρίου βρέθηκαν στὸν δυτικὸ τομέα τοῦ χώρου. Πάνω σὲ δύο χαμηλὰ θρανία ποὺ ἐκτείνονται κατὰ μῆκος τοῦ νότιου καὶ δυτικοῦ τοῖχου ἀποκαλύφθηκαν πολυάριθμα ἀγγεῖα, ὀρισμένα ἀπὸ τὰ ὁποῖα βρίσκονταν κατὰ χώραν. Ἡ μεγάλῃ πλειοψηφία τῶν συνολικὰ 250 ἀγγείων – μεταξύ τῶν ὁποίων συγκαταλέγονται καὶ δώδεκα διακοσμημένα – εἶχε ἀρχικὰ τοποθετηθεῖ σὲ ράφια προσαρμοσμένα στοὺς τοίχους τοῦ χώρου. Τέλος, στὸ ἐξωτερικὸ τοῦ κεραμικοῦ ἐργαστηρίου, σὲ μικρὴ ἀπόσταση ἀπὸ τὸν βόρειο τοῖχο του, ἐντοπίστηκε ἐλλειπτικὴ κατασκευὴ ἣ ὁποία ἀποτελεῖ κατὰ πάσα πιθανότητα τὸν κεραμικὸ κλίβανο.

### Ἔργασίες μελέτης καὶ συντήρησης κατὰ τὸ ἔτος 2004

Τὸ πρῶτο ἔτος τοῦ νέου ἀρχαιολογικοῦ προγράμματος ποὺ ἦταν ἀφιερωμένο στὴ μελέτη τοῦ ὑλικοῦ τῶν παλαιότερων ἀνασκαφῶν καὶ τὴν προετοιμα-

3. P. MICHAELIDIS, *SMEA* 32, 1993, 17-20.

4. Ὁ τροχὸς ἀντιπροσωπεύει ἓνα συνηθισμένο τύπο τῆς νεοανακτορικῆς περιόδου· βλ. D. EVELY, *BSA* 83, 1988, 90-4, 100-6, εἰκ. 5-9, πίν. 14-19; τύπος 3C, 'Flywheel'. Πρβ. ἐπίσης αὐτόθι 90, εἰκ. 5, πίν. 16· TH. ELIOPOULOS, *BSA* 95, 2000, 107, πίν. 1-2· H. GEORGIU, *Ayia Irini: Specialized Domestic and Industrial Pottery, Keos VI* (1986) 38, ἀρ. 152, πίν. 10, 19.

σία τῆς κατεзоχὴν ἀνασκαφικῆς ἔρευνας τὸ ἔτος 2005 πραγματοποιήθηκε χάρις σὲ χορηγία τοῦ *Institute for Aegean Prehistory*<sup>5</sup>. Ἡ μελέτη τοῦ ὕλικου τῶν παλαιότερων ἀνασκαφῶν ἐπικεντρώθηκε στὴ συντήρηση, καταγραφή καὶ σχεδίαση τῶν 250 περίπου ἀκέραίων ἀγγείων ἀπὸ τὸν χῶρο τοῦ κεραμικοῦ ἐργαστηρίου, ὁ ὁποῖος εἶχε ἀνασκαφῆ μερικῶς τὸ 1988, μὲ στόχο τὴν τελικὴ δημοσίευσή του. Τὸ κεραμικὸ αὐτὸ σύνολο ἀποτελεῖται στὴν πλειοψηφία του ἀπὸ ἄωτα κωνικὰ κύπελλα (πίν. 536) καὶ καλάθους (πίν. 53γ) διάφορων τύπων ποὺ συνυπάρχουν μὲ πρόχειλες καὶ ραμφόστομες πρόχους, προχοῖδια, μικκύλα ἄωτα κωνικὰ κύπελλα, διάφορα χρηστικὰ σκευῆ (πίν. 53δ) κ.ἄ. Ὁ ἀκέραιος κεραμικὸς τροχὸς τοῦ ἐργαστηρίου ἀντιπροσωπεύει συνηθισμένο τύπο τῆς νεοανακτορικῆς περιόδου ἀποτελώντας ἓνα ἀπὸ τὰ μεγαλύτερα σὲ μέγεθος παραδείγματα τῆς κατηγορίας του. Σύμφωνα μὲ τὰ προκαταρκτικὰ ἀποτελέσματα τῆς μελέτης τὸ συγκεκριμένο σύνολο ἐντάσσεται χρονολογικὰ στὴν ὠριμὴ φάση τῆς ΥΜ ΙΑ περιόδου. Οἱ ραμφόστομες πρόχοι μὲ διακόσμηση τρεχουσῶν σπειρῶν (εἰκ. 2), ἓνα γεφυρόστομο ἀγγεῖο μὲ καλαμοειδῆς μοτίβο (εἰκ. 3) καὶ ἓνα τμηματικὰ σωζόμενο κωνικὸ ρυτὸ μὲ στολιδωτὴ διακόσμηση (πίν. 54α) ἐπιτρέπουν ἀκριβῆ συγχρονισμό μὲ τὸν χρονολογικὸ ὀρίζοντα τῆς ἠφαιστειακῆς καταστροφῆς τῆς Θήρας<sup>6</sup>. Τὸ ὁμοιογενὲς αὐτὸ σύνολο πρόκειται

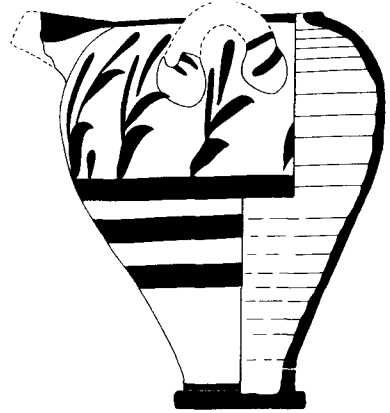
---

5. Στὴ μελέτη τοῦ 2004 συμμετεῖχαν: Γιάννης Γεωργίου, ὑποψήφιος διδάκτωρ τοῦ Πανεπιστημίου τῆς Χαϊδελβέργης, Γιώργος Τζωράκης, πτυχιούχος Ἀρχαιολογίας τοῦ Πανεπιστημίου τῆς Ἀθήνας, Παναγιώτης Ντόβας, μεταπτυχιακὸς φοιτητῆς Ἀρχαιολογίας τοῦ Πανεπιστημίου Κρήτης, Λουκία Φλεβάρη, φοιτήτρια Ἀρχαιολογίας τοῦ ἴδιου Πανεπιστημίου καὶ Sebastian Zöller, φοιτητῆς Ἀρχαιολογίας τοῦ Πανεπιστημίου τῆς Χαϊδελβέργης.

6. Τὰ στενότερα παράλληλα ἐντὸς Κρήτης προέρχονται ἀπὸ τὴν «ὠριμὴ ΥΜ ΙΑ» κεραμεικὴ τῆς Κνωσοῦ: πρβ. P.M. WARREN, LM IA: Knossos, Thera, Gournia, στὸ P.H.P. BETANCOURT, V. KARAGEORGHIS, R. LAFFINEUR καὶ W.-D. NIEMEIER (ἐκδ.), *Meletemata. Studies in Aegean Archaeology Presented to Malcolm H. Wiener as he Enters his 65th Year, Aegaeum* 20, 1999, 895-6, 898· P.A. MOUNTJOY, Knossos. *The South House, BSA Suppl.* 34 (2003) 56· ἐπίσης P. WARREN καὶ V. HANKEY, *Aegean Bronze Age Chronology* (1989) 72-8· C.F. MACDONALD, Notes on Some Late Minoan IA Contexts from the Palace of Minos and its Immediate Vicinity, στὸ D. Evely, I.S. Lemos and S. Sherratt (ἐκδ.), *Minotaur and Centaur. Studies in the Archaeology of Crete and Euboea*



Εἰκ. 2. ὙΜ ΙΑ ραμφόστομη πρόχους με διακόσμηση ἀπὸ τρέχουσες σπείρες.



Εἰκ. 3. ὙΜ ΙΑ γεφυρόστομο ἀγγεῖο με καλαμοειδῆ διακόσμηση.

νὰ ἀποτελέσει στὸ μέλλον σημεῖο ἀναφορᾶς στὴν προσπάθεια χρονολογικοῦ συγχρονισμοῦ διάφορων κεραμικῶν ομάδων ἀπὸ ἄλλες κρητικὲς θέσεις τῆς νεοανακτορικῆς περιόδου. Ἡ καταγραφή καὶ μελέτη τῆς ὑπόλοιπης κεραμεικῆς ἀπὸ τὸν ἴδιο χῶρο τοῦ κτιρίου ἀπέδωσε μεταξύ ἄλλων τμῆμα κλειστοῦ ἀγγείου τὸ ὁποῖο φέρει ἐγχάρακτο «κεραμικὸ σημεῖο» (εἰκ. 4). Σὲ συνεργασία με τὴν Ἑλένη Νοδάρου, διδάκτορα Ἀρχαιολογίας τοῦ Πανεπιστημίου τοῦ Sheffield πρόκειται νὰ ληφθοῦν δείγματα ἀπὸ ἀγγεῖα καὶ ὄστρακα γιὰ πετρογραφικὴ μελέτη.

---

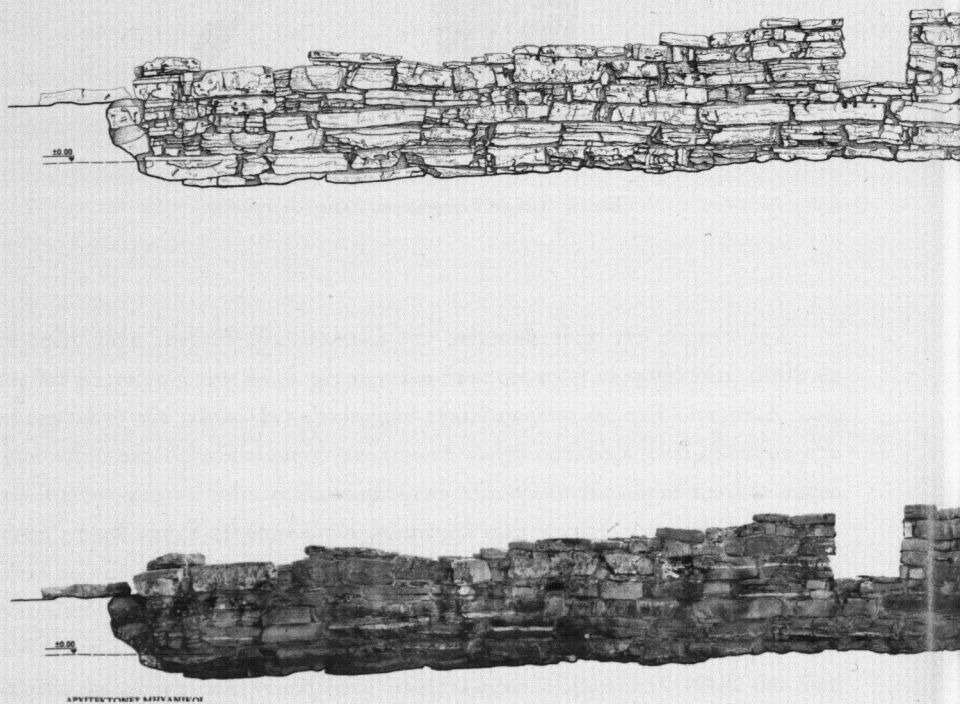
*Presented to Mervyn Popham, BAR International Series 638 (1996). J. DRIESSEN καὶ C. MACDONALD, The Troubled Island. Minoan Crete before and after the Santorini Eruption, Aegaeum 17, 1997, 19-21, καὶ τὴν «ὑστερη» ἢ «τελικὴ ὙΜ ΙΑ» κεραμεικὴ τοῦ Κομμοῦ: πρὸς. A. VAN DE MOORTELE, The Area around the Kiln, and the Pottery from the Kiln and the Kiln Dump, στὸ J.S. SHAW, A. VAN DE MOORTELE, P.M. DAY καὶ V. KILIKOGLU, A LM IA Ceramic Kiln in South-Central Crete. Function and Pottery Production, Hesperia Suppl. 30 (2001) 91-3.*



Είχ. 4. Τμήμα ενεπίγραφου κλειστού άγγείου.

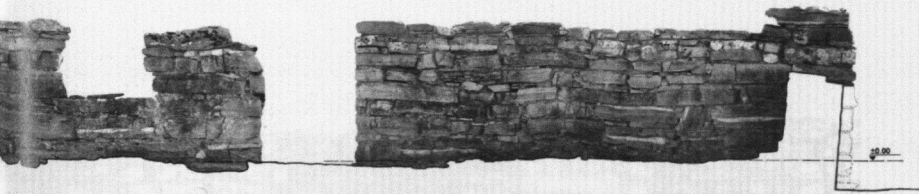
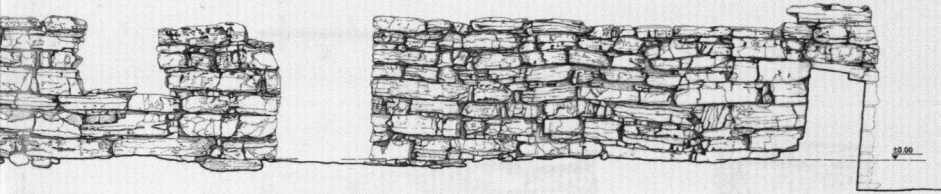
Στό πλαίσιο τής προετοιμασίας τής ανασκαφικής έρευνας στον χώρο από τὸ 2005 μελετήθηκαν ή κατάσταση διατήρησης αλλά και ή στατική τὸυ κτιρίου. Διαπιστώθηκε ὅτι οί δραματικές έποχιακές έναλλαγές τής θερμοκρασίας στό συγκεκριμένο ύψόμετρο έχουν προκαλέσει σημαντικές φθορές στην τοιχοδομία του, καθιστώντας άναγκαῖες έκτεταμένες έργασίες στερέωσης και άναστήλωσης. Βασικός στόχος τῶν έργασιῶν αὐτῶν πὸυ θά έχουν άμεσα προτεραιότητα θά αποτελέσει ή μακροπρόθεσμη προστασία τῶν οίκοδομικῶν λειψάνων αλλά και ή ασφάλεια τὸυ έπιστημονικὸυ συνεργείου τής σχεδιαζόμενης ανασκαφής. Στό πλαίσιο τής αρχιτεκτονικής αὐτής μελέτης έγινε τὸν Αὐγουστο τὸυ 2004 λεπτομερής ταχυμετρική άποτύπωση και σχέδιο σέ κλίμακα 1:20 τής βόρειας πρόσοψης τὸυ κτιρίου (είχ. 5-6). Ἡ άποτύπωση αὐτή θά αποτελέσει ὁδηγὸ για τή συστηματική τεκμηρίωση τῶν ὑπόλοιπων τμημάτων τὸυ κτιρίου πὸυ θά προηγηθὸν τῶν στερεωτικῶν έργασιῶν, οί ὁποῖες πρόκειται νά ξεκινήσουν τὸ 2005.

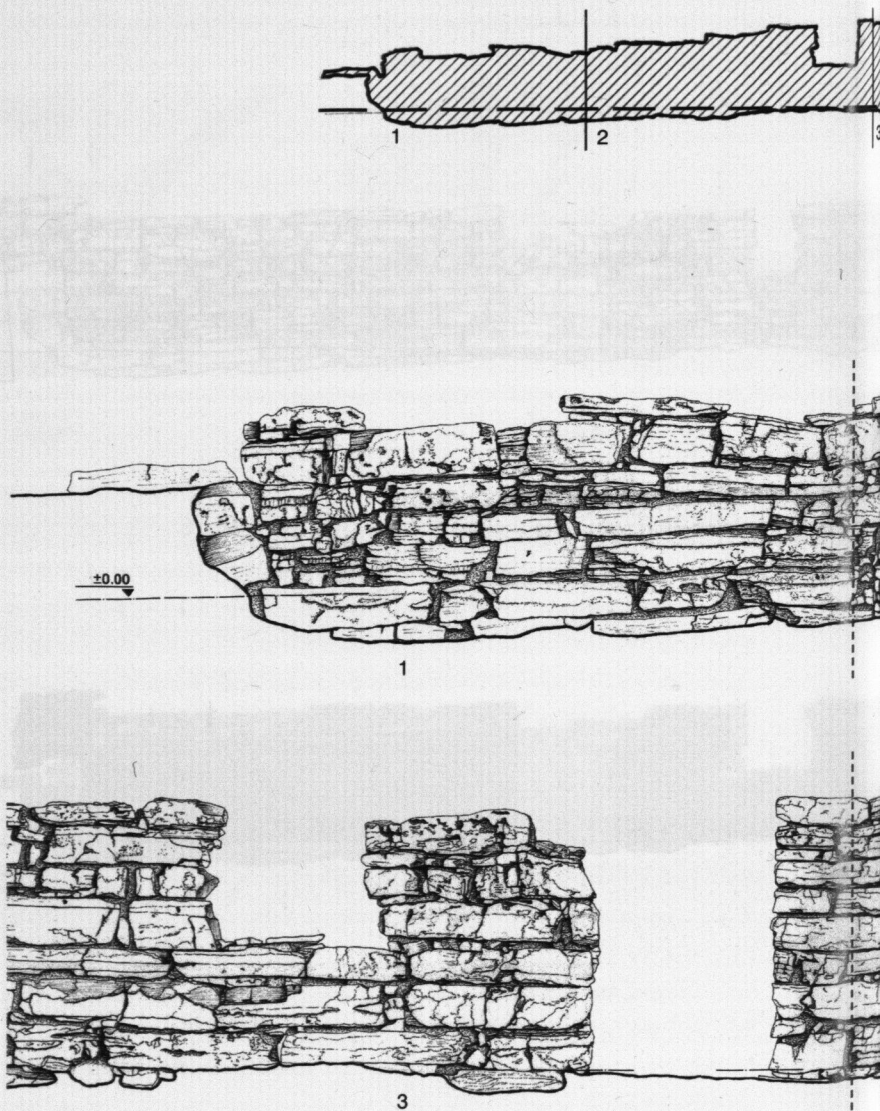
Στόχος τὸυ νέου διεπιστημονικὸυ προγράμματος αρχαιολογικής έρευνας στη Ζώμινθο, ή αρχική φάση τὸυ ὁποῖου πρόκειται νά διαρκέσει πέντε χρόνια, αποτελεί ή διεξοδική μελέτη ἑνὸς μινωικὸυ ὄρεινου κέντρου σέ συνάρτηση με τὸ φυσικό του περιβάλλον σέ ἑνα ύψόμετρο τὸ ὁποῖο ξεπερνά κατά πολύ τὸ σημερινὸ ανώτατο ὄριο κατοίκησης στην Κρήτη. Ἡ ὄρεινή πεδιάδα τής Ζωμίνθου εἶναι μία από τίς λίγες περιοχές τής Κρήτης πὸυ παρέμεινε άλώβητες από καταστρεπτικές σύγχρονες επεμβάσεις. Ἡ επανέναρξη τής ανασκα-



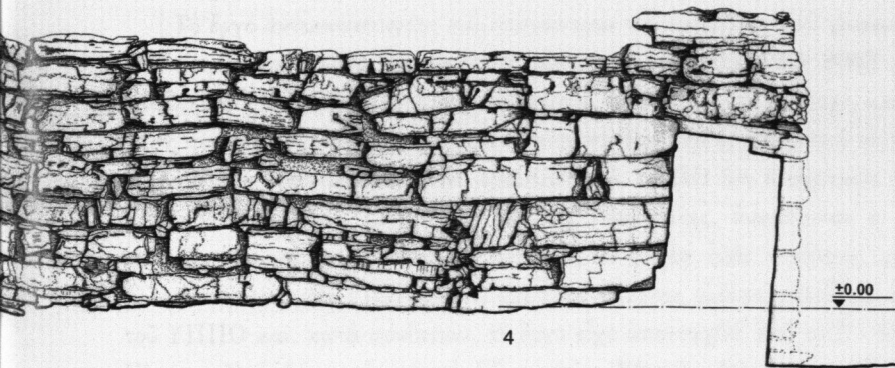
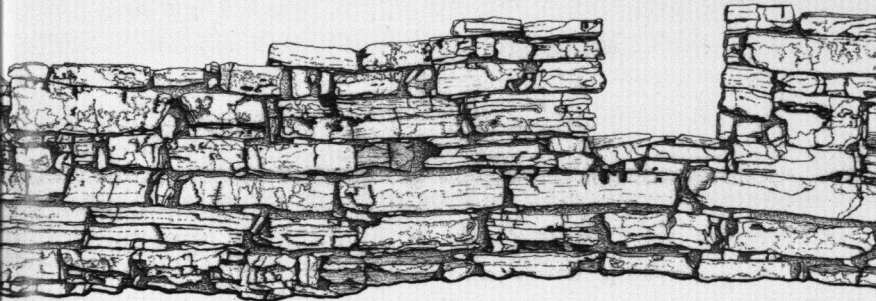
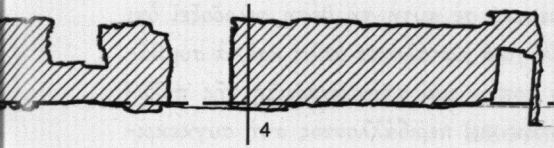
Εἰκ. 5. Πρόσωση τοῦ βορείου τοίχου τοῦ Κεντρικοῦ Κτιρίου τῆς Ζωμίνθου.







Εἰκ. 6. Πρόσψη τοῦ βορείου τοίχου τοῦ Κεντρικοῦ Κτιρίου τῆς Ζωμίνθου.

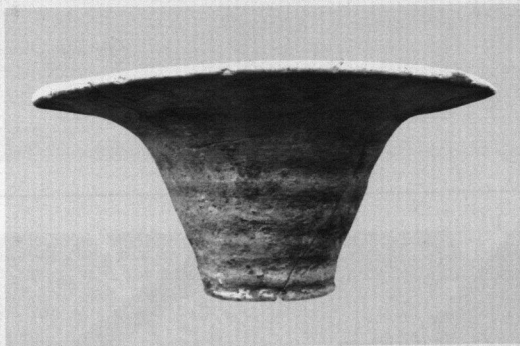
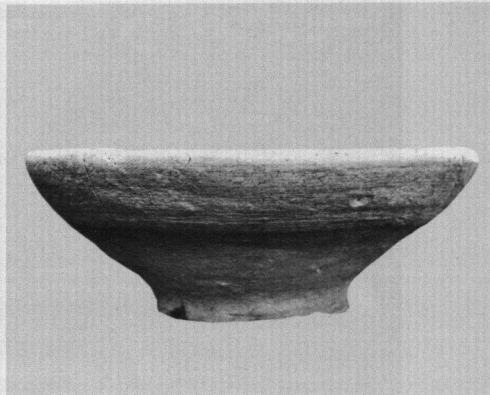
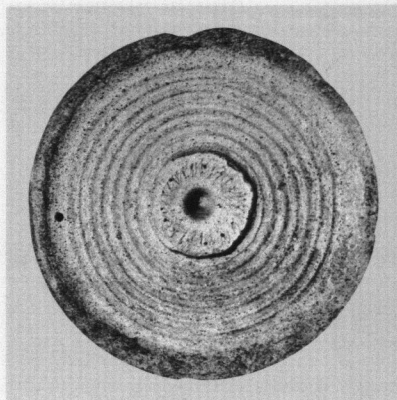


φικῆς καὶ εὐρύτερης ἐπιστημονικῆς ἔρευνας σὲ αὐτὴ τῇ θέσει φιλοδοξεῖ ὄχι μόνον νὰ ἀποκαλύψει τὰ μινωικὰ ἀρχαιολογικὰ κατάλοιπα ἀλλὰ καὶ νὰ συμβάλει στὴν ἀποκατάσταση ἑνὸς μινωικοῦ τοπίου καὶ στὴν ἀνάδειξη τῆς πολυσχιδοῦς ἀλληλεπίδρασης μεταξύ ἀνθρώπου καὶ περιβάλλοντος στὴ συγκεκριμένη περίοδο.

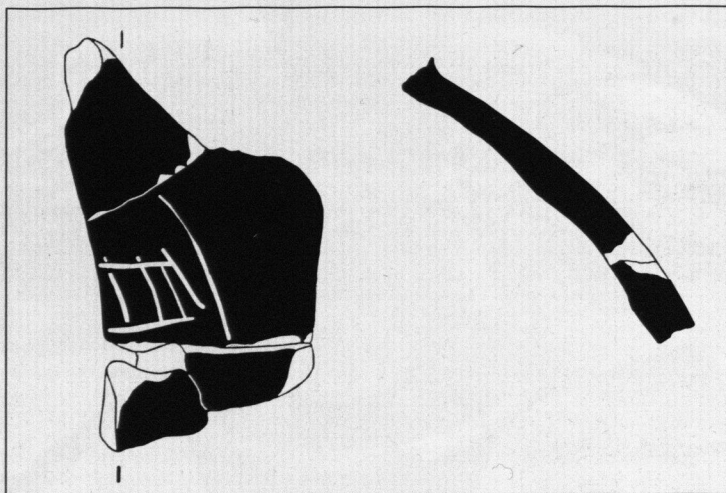
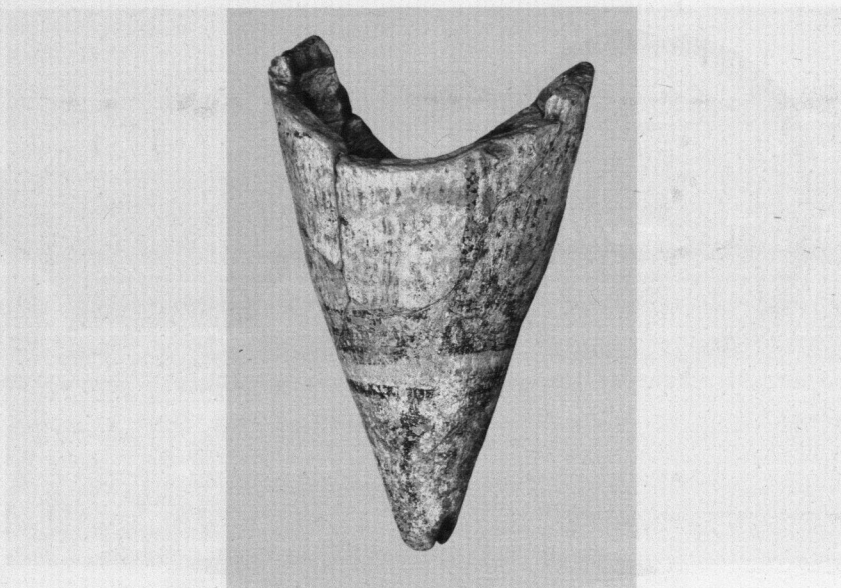
ΓΙΑΝΝΗΣ ΣΑΚΕΛΛΑΡΑΚΗΣ - ΔΙΑΜΑΝΤΗΣ ΠΑΝΑΓΙΩΤΟΠΟΥΛΟΣ



α. Βόρεια πρόσοψη τοῦ “Κεντρικοῦ Κτιρίου” ἀπὸ ΒΔ. β. Χῶρος κεραμικοῦ ἐργαστηρίου.



α. Κεραμικός τροχός από το κεραμικό εργαστήριο. β. Άωτο κωνικό κύπελλο.  
γ. Κάλαθος. δ. Χρηστικό άγγείο άδιευκρίνιστης χρήσης.



α. ΥΜ ΙΑ ρυτό με στολιδωτή διακόσμηση. β. Τμήμα ἐνεπίγραφου κλειστοῦ ἀγγείου.