

Elżbieta Jastrzębowska
Uniwersytet Warszawski

NAJSTARSZE ZACHOWANE DEWOCJONALIA PIELGRZYMIE Z JEROZOLIMY

"Tam, gdzie Pan wzywa błogosławionych do objęcia dziedzictwa królestwa niebieskiego, nie wymienił wśród dobrych uczynków pielgrzymki do Jeruzolimy; tam, gdzie głosi błogosławieństwo, nie objął nim takiej gorliwości. [...] Myśmy bowiem wyznawali, że objawiony Chrystus jest prawdziwym Bogiem i wtedy, zanim byliśmy na miejscu i potem, a wiara nasza nie była mniejsza przedtem, ani potem się nie powiększyła. I o tym, że stał się człowiekiem przez Dziewicę, wiedzieliśmy i przed zwiedzeniem Betlejem. I w zmartwychwstanie wierzyliśmy przed oglądaniem pomnika grobowego, a wniebowstąpienie uznawaliśmy za prawdziwe i bez widzenia Góry Oliwnej"¹. Tak wielki Ojciec Kościoła wschodniego Grzegorz z Nyssy odpowiadał w drugiej połowie IV wieku mnichom na pytanie o zasadność pielgrzymowania do Jeruzolimy, a wypowiedź ta świadczy zarówno o ogromnej roli tych pielgrzymek w życiu ówczesnych chrześcijan, jak też o co najmniej dużej rezerwie wielkiego teologa wobec tego rodzaju praktyk religijnych². Surowa ocena celowości pielgrzymek zawarta w tej wypowiedzi jest dość odosobniona, gdyż wszystko co wiemy o pielgrzymkach z innych źródeł oraz na podstawie świadectw materialnych z głównych centrów pielgrzymstwa chrześcijańskiego dowodzi powszechnej i entuzjastycznej akceptacji tej formy pobożności³. Silna motywacja religijna pielgrzymów do Ziemi Świętej była bowiem znacznie bardziej złożona niż przytoczona, skrytykowana przez dostojnego teologa, chęć pogłębienia wiary przez obejrzenie i dotknięcie miejsc ziemskiego pobytu Chrystusa. Nie czas tu ani miejsce na pełną charakterystykę tej motywacji. Chciałabym tylko przy pomocy pewnej grupy materialnych świadectw pielgrzymstwa zwrócić uwagę na jeden z wielu, ważny aspekt popularności pielgrzymek, wywierający duży i różnorodny wpływ na codzienne życie chrześcijan z dala od miejsc świętych.

Mowa tu będzie o grupie najstarszych zachowanych dewocjoniów, *εὐλογιαί*, *eulogiae* lub *benedictiones* (czyli błogosławieństwa), tzn. przedmiotach materialnie związanych z *loca sancta*: specjalnych pojemniczkach i opakowaniach na wodę, olej, ziemię, kurz i kamienie zabieranych przez pielgrzymów z tych miejsc w ojczyste strony, gdzie otaczano je, jak relikwie, wielką czcią i przypisywano im właściwości magiczne⁴. Ich dekoracja, poza upiększeniem i przypomnieniem miejsca, celu odbytej pielgrzymki, miała – jak się wydaje – głębsze znaczenie niż dekoracja, rozmyślnie tu pominiętych innych dewocjoniów, jak medaliony, enkolpia, fibule, pierścienie i bransolety, czyli nabożna biżuteria, a zarazem amulety magiczne, oferowane, zapewne również w dużym wyborze, w tych samych miejscach świętych tłumnie odwiedzanych przez pielgrzymów.

Przegląd tego rodzaju dewocjoniów – eulogii – zacząć należy od najlepiej znanej i najpewniej datowanej grupy okrągłych (o średnicy od 4,5 do 7,5 cm), spłaszczonych ampułek metalowych (ze stopu cyny i ołowiu, a nie ze srebra – jak się często błędnie podaje), z wąskim wylewem i małymi uszkami (il. 1)⁵. Trzon tej grupy stanowią ampułki ze skarbcza katedralnego w Monzy, opublikowane już w XVIII stuleciu oraz gorzej zachowane ampułki, odkryte na początku obecnego wieku w krypcie San Colombano w Bobbio⁶. Do nich doszły jeszcze pojedyncze sztuki lub pary ampułek znalezione w grobach egipskich lub o nieznanym pochodzeniu, przechowywane w muzeach w Londynie⁷, Waszyngtonie⁸, Detroit⁹, Berlinie¹⁰, Bonn¹¹ i Stuttgarcie¹². W sumie dziś znamy ponad 40 ampułek. Lepiej lub gorzej zachowane, noszą one na ogół inskrypcję dobitnie wskazującą na

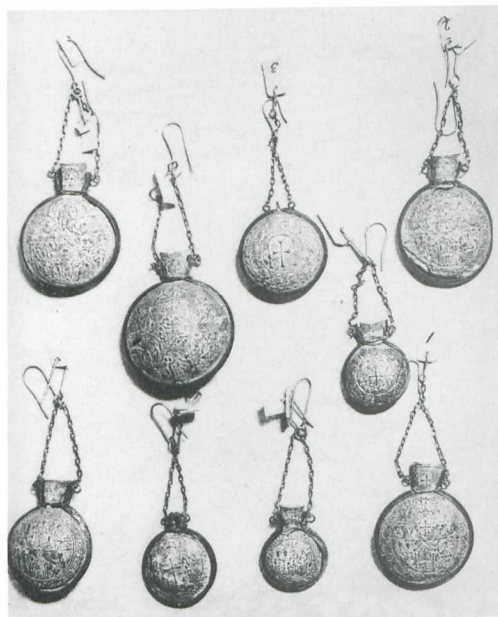
ich miejsce pochodzenia – Palestynę – i funkcję: pojemniki na olej święty: ΕΥΛΟΓΙΑ ΚΥΠΙΟΥ ΤΩΝ ΑΓΙΩΝ ΤΟΠΙΩΝ (błogosławieństwo Pana z miejsc świętych) lub ΕΛΑΙΟΝ ΕΥΛΟΥ ΖΩΗΣ ΤΩΝ ΑΓΙΩΝ ΤΟΠΙΩΝ (olej drzewa życia z miejsc świętych)¹³. Dzięki istniejącej dokumentacji źródłowej, swoistemu pismu przewodniemu na pergaminie towarzyszącemu ampułkom z Monzy i etykietkom zachowanym przy niektórych egzemplarzach, wiadomo, że niejaki Jan *indignus et peccator* przywiózł je w darze od papieża Grzegorza Wielkiego longobardzkiej królowej Teodolindzie (zm. 625) z Rzymu wraz z olejem z grobów rzymskich męczenników wyszczególnionych z imienia i topograficznego położenia ich szczątków¹⁴. Źródła te, wraz ze znaną datą powstania krypty ufundowanej przez św. Kolumbana (zm. 615) w Bobbio, stanowią dokładną wskazówkę chronologiczną co do daty powstania samych ampułek, to jest około roku 600 lub nieco wcześniej¹⁵. Jednak ich inskrypcje i dekoracja ewidentnie wskazują nie na rzymskie, lecz na palestyńskie pochodzenie. Użyto je więc w pewnym sensie zastępczo, być może ze względu na wysoką renomę warsztatów palestyńskich produkujących ampułki najwyższej jakości artystycznej, nie mających sobie równych w Rzymie. Pierwotną funkcję ampułek wyjaśnia inne ówczesne źródło pisane, anonimowa relacja z pielgrzymki do Jerozolimy Antonina z Piacency z 570 roku: "Kiedy Święty Krzyż zostanie wyniesiony ze swojego pomieszczenia do adoracji i ustawiony w atrium, gdzie oddaje się mu cześć, w tym momencie pojawia się gwiazda niebieska i zatrzymuje się nad Krzyżem podczas adoracji, wtedy przynosi się olej w ampułkach, wypełnionych nim w połowie, w celu poświęcenia go i jak tylko drewno Krzyża dotknie brzegu ampułki, olej burzy się i jeśli szybko nie zamknie się ampułki, olej może z niej całkiem wykipieć"¹⁶. W ten sposób olej stawał się namiastką Krzyża Świętego, a ampułka – niemal relikwiarzem wypełnionym jego świętą energią. Zanim jednak zajmiemy się dokładniej funkcją i znaczeniem ampułek wróćmy jeszcze do ich wyglądu.

Okragłą powierzchnię ampułek pokrywa repusowany relief figuralny z pojedynczymi lub podwójnymi scenami albo małymi scenkami w siedmiu lub dziewięciu medalionach¹⁷. Sceny te poza mniej licznymi przedstawieniami epizodów z życia Jezusa poza Jerozolimą jak: Boże Narodzenie (2 przykłady), Pokłon Magów i pasterzy (5 przykładów, il. 3,B), Chrztus w Jordanie (2 przykłady), Przejście Jezusa po wodach jeziora Genezaret (2 przykłady) odnoszą się w większości do najważniejszych wydarzeń z życia Jezusa, które miały miejsce w Jerozolimie.

Najczęściej występującą sceną jest Ukrzyżowanie (il. 2, 3,A i 4,A). Występuje na 28 obiektach w wielu wariantach: od prostego symbolu krzyża pod arkadą (niekiedy otoczonego medalionami z głowami apostołów), przez niesiony lub adorowany przez parę aniołów wizerunek krzyża z Chrystusem lub z medalionem z jego popiersiem w nimbie, do rozbudowanej sceny Ukrzyżowania Chrystusa (cała postać lub medalion z głową) między dwoma łotrami, słońcem i księżycem, Marią i Janem, Longinusem z lancą i Stephatonem z gąbką nasączoną octem oraz dwiema postaciami u stóp krzyża (żołnierzami lub pielgrzymami), przy czym tak pełny kontekst sceny Ukrzyżowania występuje tylko jeden raz¹⁸.

Drugą co do częstotliwości występowania – 25 przykładów – jest scena Zmartwychwstania Chrystusa (il. 2, 3,A i 4,B), z dwiema kobietami z jednej i z aniołem z drugiej strony Grobu Świętego w typie edikuli z cyborium, na podobieństwo altany ogrodowej, przy czym można wyróżnić co najmniej 12 różnych form (zgrupowanych w trzech typach) wizerunku grobu.

Na 10 ampułkach przedstawiono Wniebowstąpienie Chrystusa siedzącego na tronie w mandorli niesionej przez cztery anioły nad grupą aklamujących apostołów z Marią-orantką pośrodku (il. 3,A i B). Są też dwa przykłady sceny z Niewiernym Tomaszem (il. 2) z grupą apostołów skupioną wokół zmartwychwstałego Chrystusa. Na ampułkach z małymi scenkami w medalionach spotykamy ten sam wybór przedstawień wzbogacony o sceny Zwiastowania, Nawiedzenia i Chrztu w Jordanie. Dziś już odchodzi się od dawnej hipotezy znawców sztuki bizantyńskiej z przedrewolucyjnej Rosji I. Smirnowa i D. Ainałowa, według których te frontalne, hieratyczne, symetryczne i bardzo bogate przedstawienia nie powstały na użytek maleńkich ampułek, lecz że są zminiaturyzowanymi kopiami monumentalnej dekoracji sanktuariów wznoszących się w VI-VII wieku w miejscach świętych¹⁹. Zasadniczy kłopot z akceptacją tej interpretacji wynika z jednej strony z braku jakiegokolwiek zachowanej dekoracji architektonicznej ówczesnych miejsc świętych (wykonywanej na zlecenie i z inspiracji konstantynopolitańskiego centrum władzy), a z drugiej – błędnego rozumienia funkcji dekoracji na ampułkach (produkcji lokalnej)²⁰. Skądinąd niektóre sceny, takie jak na ampułkach, spotykamy z dala od Palestyny. Na przykład podobnie ujęta (z apokaliptycznymi elementami) scena Wniebowstąpienia często występuje



A



B

1. Ampułki ze stopu cyny i ołowiu ze Skarbca Katedry w Monzy, wg A. Grabar
2. Ampułka z Monzy ze scenami: z Niewiernym Tomaszem i Ukrzyżowania nad Grobem Świętym, wg Grabar, nr 9
3. Ampułki z Monzy: A) sceny Ukrzyżowania nad Grobem Świętym i Wniebowstąpienie, wg Grabar nr 10, B) sceny: Pokłonu Magów z prawej i pasterzy z lewej strony Marii z Dzieciątkiem oraz Wniebowstąpienia, wg Grabar nr 1



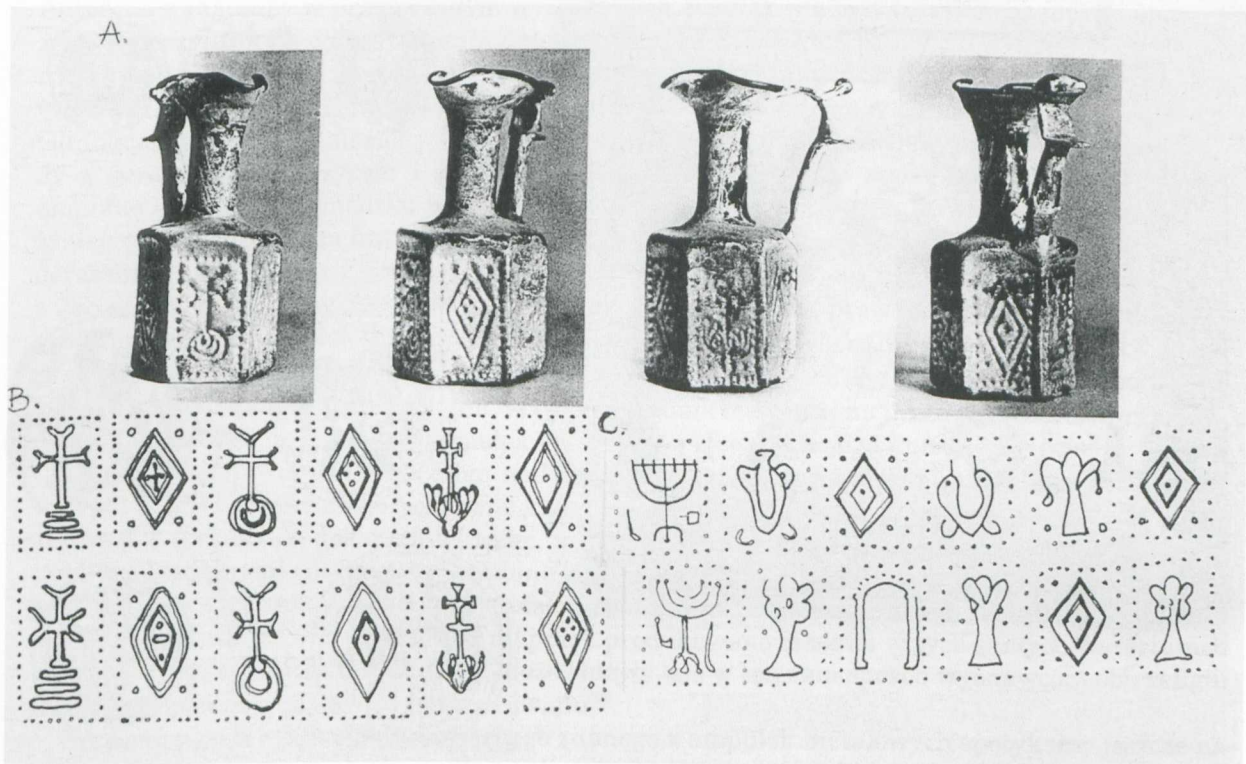
A



B

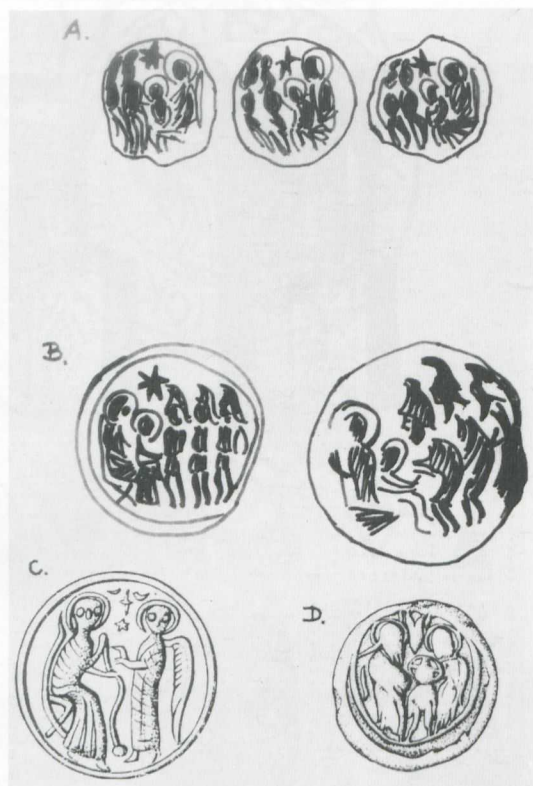
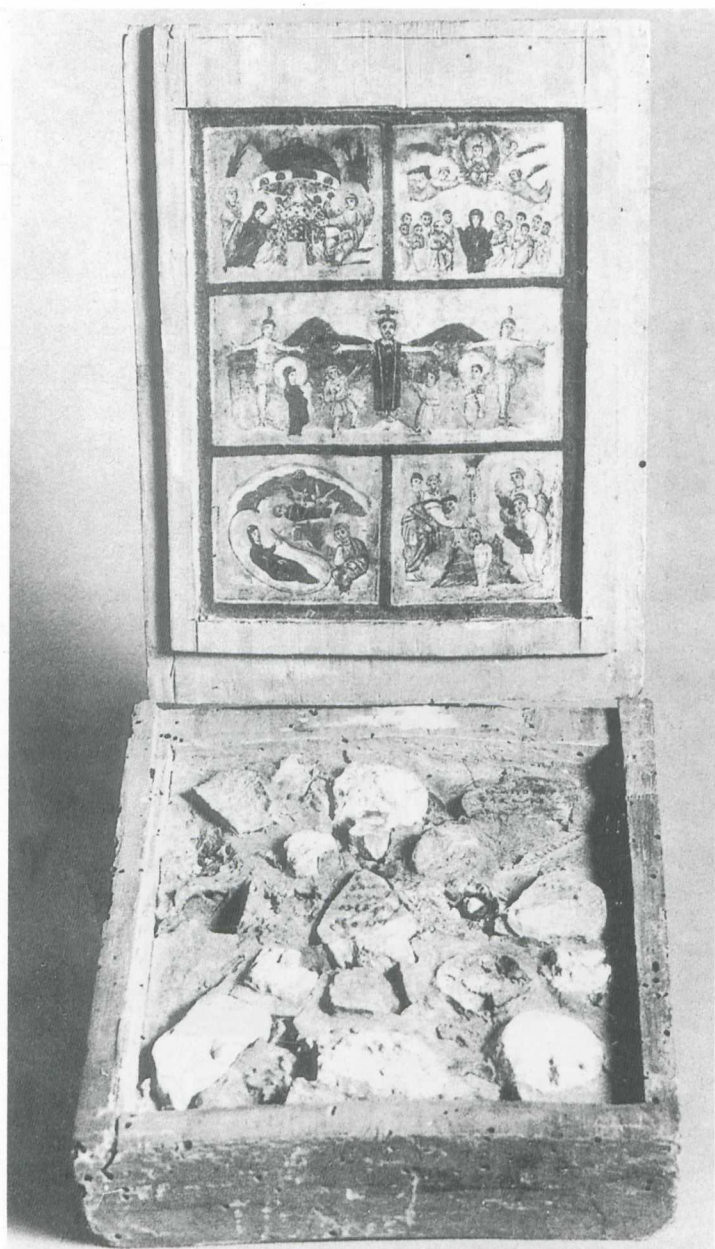


4. Ampułka z Dumbarton Oaks Collection w Waszyngtonie ze scenami: A) Ukrzyżowania i B) Kobiet u Grobu Świętego, wg M. C. Ross
5. Ampułka gliniana z Muzeum Narodowego w Damaszku ze sceną Zwiastowania, rys. E. Jastrzębowska
6. Ampułka gliniana z Luvru z przedstawieniem Wjazdu Chrystusa do Jerozolimy, wg Grabar



7. Ampułka gliniana z Luvru ze sceną Wskrzeszenia Łazarza, wg Grabar

8. Ampułki szklane z Jerozolimy (A): chrześcijańskie (B) i żydowskie (C), rys. wg D. Barag



9. Szkatułka z kamieniami z Ziemi Świętej z watykańskiego Museo Sacro, wg Legner
10. Eulogia z gliny suszonej ze Skarbcza Katedry w Monzy ze sceną Zwiastowania u źródła, wg Grabar
11. Eulogie z gliny suszonej: z Kalat Siman (A) i z Jerozolimy (B) ze sceną Pokłonu Magów oraz tamże ze scenami: Zwiastowania (C) i Chrztu Jezusa (D), rys. E. Jastrzębowska

zarówno w dekoracji apsyd kaplic klasztornych w Bawit w Egipcie²¹, jak i w małym formacie syryjskiego iluminatorstwa (ewangeliarz Rabuli z 586 roku)²², czy srebrnej i złotej biżuterii magicznej i dewocyjnej; na tych przedmiotach ponadto scena ta wchodzi w skład takiego samego cyklu chrystologicznego jak w małych medalionach na ampułkach²³. Podobnie najbardziej rozbudowana scena Ukrzyżowania na ampułkach znajduje prawie wszystkie elementy wspólne z analogiczną sceną z wspomnianego ewangeliarza Rabuli²⁴. Istniały zatem wzory określonych scen z życia Chrystusa, powielane w różnym formacie i do różnych celów, powstałe zapewne w Konstantynopolu w V/VI wieku i promieniujące na cały ówczesny świat chrześcijański. Jedyne wizerunki samego Grobu Świętego w przedstawieniach na ampułkach mogłyby mieć pewne odniesienie do rzeczywistego wyglądu tego miejsca świętego, co dokładnie przeanalizowali Dan Barag i John Wilkinson już w 1974 roku²⁵. Dojście przez tych badaczy do odrębnych wniosków we wspólnym artykule, w kwestii identyfikacji poszczególnych elementów przedstawionej na ampułkach konstrukcji z edikulą, z cyborium, czy rotundą nad grobem Jezusa, obrazuje kruchość owych interpretacji²⁶.

Niemniej z pewnością najliczniejsze i zawsze razem występujące (w scenach podwójnych na jednej stronie ampułek lub pojedynczo na ich awersie i rewersie) są przedstawienia Ukrzyżowania i Kobiet u Grobu Świętego (il. 2, 3,A i 4), czyli że na takie ampułki był w Jerozolimie największy popyt. O takich zapewne ampułkach wspominał anonim relacjonujący pielgrzymkę Antonina z Piacency w przytoczonym wyżej cytacie. Jednak nie były to zapewne jedyne ampułki z olejem przynoszone do poświęcenia drzewem Krzyża Świętego. Pracowicie wykonana dekoracja reliefowa i ołowiano-cynowy stop metalu czyniły je obiektami dość kosztownymi, dostępnymi tylko dla zamożnych pielgrzymów. Zwykli pątnicy zaopatrywali się w ampułki gliniane i szklane. Glinianych ampułek znalezionych na obszarze Palestyny znamy niewiele, zaledwie dwa przykłady z Jerozolimy (z krzyżem i edikulą Grobu Świętego oraz ze sceną Zwiastowania) i jedną ampułkę glinianą z Damaszku (il. 5)²⁷. Ponadto ampułki w paryskim Luwrze znalezione w Azji Mniejszej z wizerunkiem tzw. jeźdźca, prawdopodobnie odnoszącym się do Wjazdu Chrystusa do Jerozolimy (il. 6)²⁸ i ze sceną Wskrzeszenia Łazarza (il. 7) wydają się pochodzić również z Jerozolimy²⁹. Mizerny stan wiedzy o tych zabytkach wynika prawdopodobnie zarówno z kruchości materiału ampułek glinianych, jak z pośledniości ich wykonania nie budzącej jak narazie zainteresowania wśród badaczy. Są to płaskie okrągłe buteleczki z uchwytem z dwóch stron małego wylewu lub z przewierconymi na bokach dwoma otworami na przeciągnięcie sznurka bądź rzemyka, podobne do słynnych ampułek św. Menasa z centrum jego kultu w Egipcie³⁰.

Lepiej przedstawia się stan badań nad znacznie liczniej zachowanymi ampułkami szklanymi w typie małych sześciobocznych buteleczek czy dzbanuszków powstałych z wyciśnięcia masy szklanej w formach, o dekoracji wklęsłej, w której trzy rodzaje krzyża przeplatają się ornamentami romboidalnymi (il. 8,A i B)³¹. Znane są również podobne kształtem i wymiarami ampułki żydowskie, z wizerunkami menory, szofaru, szufelki na kadzidło i innych elementów już tylko dekoracyjnych (il. 8,C)³². Obie grupy ampułek produkowano masowo w tych samych warsztatach jerozolimskich w latach 578-629 i być może służyły one w ten sam sposób wyznawcom obu religii, tłumnie odwiedzającym swoje miejsca święte³³.

Przedstawienia cyklu chrystologicznego znanego z ampułek metalowych spotykamy jeszcze na jednym bardzo ważnym obiekcie. Stanowi on unikalne opakowanie kamieni i odłamków drewna spojonych wysuszoną masą glinianą pochodzących z palestyńskich miejsc świętych, jak głoszą podpisy przetrwałe na niektórych z tych kamieni: "z życiodajnego miejsca Zmartwychwstania, z Góry Oliwnej, z Betlejem, ze Syjonu". Jest to przechowywana w Watykanie (niegdyś w skarbcu *Sancta Sanctorum*) skrzyneczka drewniana o wymiarach 18,5 x 24 cm i wysokości 4 cm z malowaną wewnętrzną stroną wieczka (il. 9)³⁴. Prostokątne pole podzielono tu na pięć kwater: po dwie u góry i dołu i jedna większa pośrodku. Sceny, poczynając od dolnego lewego rogu tworzą następujący cykl: Boże Narodzenie, Chrztost Jezusa w Jordanie, Ukrzyżowanie (pośrodku), Kobiety u Grobu Świętego i Wniebowstąpienie. Poza zbieżnością tematyczną cyklu z szóstowiecznymi ampułkami, wydaje się, że zarówno treść i styl przedstawień przypominających miniatury z ewangeliarza Rabuli z 586 roku, jak i kształt liter w inskrypcjach, raczej niespotykany po VIII wieku³⁵. pozwalają przychylić się do wcześniejszego datowania malowidła, choć propozycji chronologicznych na ten temat ze strony różnych badaczy jest dużo od VI do XI stulecia³⁶. Interesującą sprawą jest tu częściowy brak zbieżności podpisów kamieni z namalowanymi scenami, brak ikonograficznego odpowiednika inskrypcji "ze Syjonu" i nie ma kamienia z Jordanu

do sceny Chrztu. Wskazywać to może na wcześniejsze wykonanie skrzyńeczki razem z dekoracją malarską oraz późniejsze zapełnienie jej zebranymi podczas pielgrzymki kamiennymi i drewnianymi eulogiami. Wykorzystywanie istniejących już opakowań eulogii, możliwych do nabycia w warsztatach specjalizujących się w produkcji dewocjonałów, musiało być praktyką szeroko rozpowszechnioną, czego dowodzą jeszcze dobitniej ampułki z Monzy.

Najliczniejszą i najmniej opracowaną, ale ogromnie interesującą grupę eulogii z Ziemi Świętej, stanowią krążki z suszonej masy ziemnej lub gliny zawierające pył, kurz i szczątki organiczne z miejsc świętych. Krążki te odciskano w formach, z wizerunkiem i ewentualnie inskrypcją nawiązującą do tych miejsc. Krążek z Monzy (o średnicy 9 cm) z przedstawieniem Zwiastowania u źródła (il. 10) i inny, z Bobbio, z wizerunkiem Elżbiety z małym Janem Chrzcicielem uciekających przed siepaczem Heroda należą do najbardziej znanych i najlepiej zachowanych eulogii tego typu³⁷. Nietrwałość suszonej gliny jest przyczyną przetrwania tylko skromnych resztek tej zapewne najliczniejszej grupy eulogii z interesującego nas okresu. Gary Vikan, obecnie najwnikliwszy badacz tzw. sztuki pielgrzymiej, skatalogował już około 200 takich obiektów, wśród których sporą część stanowią nie zajmujące nas tutaj syryjskie eulogie obu Symeonów Słupników, starszego z Qualat Siman i młodszego z Mons Mirabilis³⁸. Z bardzo ogólnego katalogu, opublikowanego jeszcze w 1949 roku, przez B. Bagatiego, różnych zachowanych i znanych ze źródeł pisanych eulogii palestyńskich (wody, oleju, kamieni, ziemi, piasku, kwiatów, liści, fragmentów drzew i tkanin, kadzidła itp.) przechowywanych w rozmaitych formach i miejscach, głównie w kościołach Europy, Azji i Egiptu wiadomo, że w Bobbio znajduje się jeszcze sześć "krążków ziemi wysuszonej na słońcu, bardzo prawdopodobnie pochodzącej z Grobu Świętego, krążków ozdobionych świętymi przedstawieniami, wśród których pojawiają się Kobiety u Grobu i Ukazanie się Chrystusa św. Marii Magdalenie"³⁹.

Wydaje się, że do eulogii takich można też zaliczyć brytyjsko-francuski zbiór 93 małych (o średnicy od 15 do 5 mm) krążków glinianych, niezdarnie wypalonych (il. 11,A), znalezionych w szklanej misie datowanej na VI wiek, w okolicach Qualat Siman w Syrii⁴⁰. Umieszczono na nich przedstawienia z Nowego Testamentu: 4 przykłady Zwiastowania, 7 przykładów Bożego Narodzenia, 21 (najliczniejsze) z Pokłonem Magów, 11 z Chrztom Jezusa, 4 z Cudami Jezusa, 5 z Jego triumfalnym Wjazdem do Jerozolimy oraz, co najdziwniejsze, tylko 6 przykładów z Kobietami u Grobu Świętego i 5 z Adoracją Krzyża przez aniołów. Miejsce znalezienia tych eulogii, słynne centrum kultu Symeona Słupnika to monumentalny cel pielgrzymek chrześcijan jeszcze za życia świętego ascety w pierwszej połowie VI stulecia. Unaocznia to nam znowu kosmopolityczny charakter tych obiektów, żyjących niejako własnym życiem w oderwaniu od miejsc, do których odnoszą się zdobiące je sceny. Ta typowa i rozbudowana dekoracja figuralna pokrywająca maleńkie powierzchnie i częstotliwość występowania poszczególnych scen musiały zatem mieć znaczenie. Najwięcej tu eulogii ze sceną Pokłonu Magów, która to scena przeważa liczebnie również wśród sporadycznie publikowanych, znajdowanych w Izraelu, pojedynczych eulogii ze scenami z Nowego Testamentu (il. 11,B i C). G. Vikan proponuje interesującą interpretację tego faktu wynikającą ze specjalnej roli ochronnej, jaką wizerunek Pokłonu Magów mógł zapewniać w trudach i niebezpieczeństwach podróży pielgrzymiej temu, kto go miał przy sobie⁴¹. Pielgrzymi niejako identyfikowali się z Magami, którzy przybywając do Dzieciątka Jezus byli w ogóle pierwszymi pielgrzymami chrześcijaństwa, a zatem przyrodzonymi patronami takich podróży⁴².

W ten sposób dochodzimy do roli przedstawień dekorujących omówione tu eulogie, zarówno na ampułkach metalowych, glinianych i szklanych, jak w szkatułce na kamienie, czy wreszcie na najmniejszych krążkach z ziemi, kurzu i gliny. Z mocy błogoławionej energii zawartej w kurzu, wodzie, czy oleju z miejsc świętych wizerunki te stawały się talizmanem ochronnym zapewniającym ich właścicielowi pomoc w nieszczęściu i łaskę na pomyślne życie zarówno w sferze prywatnej, towarzysząc mu wszędzie aż po grób (czego dowodzą znaleziska palestyńskich ampułek na nekropolach egipskich), jak i w życiu lokalnych społeczności (na co wskazują wota z tych eulogii składane w skarbcach kościelnych)⁴³. W żywocie Symeona Młodszego (zm. 592) znajdujemy dobitne potwierdzenie tej interpretacji. Symeon z wysokości swojej kolumny na górze Mirabilis koło Antiochii tak zwrócił się do pewnego prezbitera, ojca trzech synów: "Weź to błogosławieństwo – eulogię ulepioną z mojego kurzu i idź, a jak tylko popatrzysz na nasz wizerunek, to jakbyś nas samych zobaczył". Gdy później, po powrocie z pielgrzymki, jeden z synów prezbitera zachorował i domagał się od ojca zawiezienia na górę Mirabilis, aby Symeon go uzdrowił, ojciec

powiedział: "Święty Symeon, synu, posiada moc przybycia i odwiedzenia ciebie tutaj, wyzdrowiejesz i będziesz żył". Dzięki eulogii syn ujrzał świętego i zawołał do ojca: "wstań, zapal kadzidło i módl się, ponieważ sługa boży św. Symeon jest tutaj"⁴⁴. Jeśli taka była moc, jak wierzone, wizerunków świętych ascetów, to jeszcze skuteczniejsza musiała być – w mniemaniu ówczesnych pielgrzymów – siła ochronna przed złem i siła sprawcza wobec łaski i pomyślności czerpana z wizerunków z miejsc świętych ziemskiego pobytu Chrystusa, w tym szczególnie z miejsca Jego śmierci i zmartwychwstania w Jerozolimie. Z tego też powodu wraz z Vikanem, w przeciwieństwie do większości innych badaczy, jestem skłonna widzieć w małych postaciach, adorujących w przykłęku Krzyż w scenach Ukrzyżowania na ampułkach z Monzy, pielgrzymów, a nie żołnierzy grających w kości o szatę Jezusa⁴⁵.

Zacytowane na początku napomnienia Grzegorza z Nyssy, usiłującego odwieść społeczność mnisią od pielgrzymowania do Ziemi Świętej, nie miały większych szans na akceptację ludu bożego, który z tych pielgrzymek wynosił nie tyle pogłębiłą wiarę w boskość Chrystusa, ile namacalne dowody Jego władzy chroniące przed złem i nieszczęściem w życiu doczesnym, a przy ich pomocy zapewniające zbawienie w życiu wiecznym.

PRZYPISY

1. Święty Grzegorz z Nyssy, *List 2*. [Cyt za:] *Wybór pism*. Tł. T. Sinko, Warszawa 1963, s. 224, 228.
2. Por. P. Maraval, *Egérie et Grégoire de Nysse, Pèlerins aux lieux saints de Palestine*. Atti del Convegno Internazionale sulla Peregrinatio Egeriae, Arezzo 23-25.10.1987. Arezzo 1990, s. 315-331.
3. Por. przede wszystkim B. Kötting, *Peregrinatio religiosa. Wallfahrten in der Antike und das Pilgerwesen in der alten Kirche*. Münster 1950; E. D. Hunt, *Holy Land Pilgrimage in the Later Roman Empire A.D. 312-460*. Oxford 1984; P. Maraval, *Lieux saints et pèlerinages d'Orient. Histoire et géographie. Des origines à la conquête arabe*. Paris 1985.
4. D. Baldi, *Enchiridion Locorum Sanctorum*. Jerusalem 1935, s. 811n; B. Bagatti, *Eulogiae Palaestinesi*. "Orientalia Christiana Periodica" 15, 1949, s. 126-166; H. Leclercq, *Ampoules*. [W:] *Dictionnaire d'archéologie chrétienne et de liturgie*. I, 2. Paris 1907, szp. 1722-1747; B. Kötting, *Devotionalien – christlich*. [W:] *Reallexikon für Antike und Christentum*. III. Stuttgart 1957, szp. 866-871; A. Suiber, *Eulogia als Devotionalien*. *Ibidem*, VI. 1966, szp. 926-928; K. Wessel, *Eulogia*. [W:] *Reallexikon zur byzantinischen Kunst*. II. Stuttgart 1971, szp. 427-433.
5. A. Grabar, *Ampoules de Terre Sainte (Monza – Bobbio)*. Paris 1958; J. Engemann, *Palästinensische Pilgerampullen*. "Jahrbuch für Antike und Christentum", 16, 1973, s. 5-27; L. Kötzsche-Breitenbruch, *Pilgerandenken aus dem heiligen Land, Vivarium. Festschrift Th. Klauser zum 90. Geburtstag*. "Jahrbuch für Antike und Christentum" Ergbd. 11, 1984, s. 229-246; por. też E. Jastrzębowska, *Die neustamentlichen Darstellungen auf den Pilgerandenken*. [W:] *Akten des 12. Internationalen Kongresses der Christlichen Archäologie, Bonn 22-28.09.1991* [w druku].
6. A. F. Frisi, *Memorie della chiesa Monzese raccolte e con varii dissertazioni illustrate*. Milano 1774; Grabar, o.c.; D. Talbot Rice. [W:] *Il Tesoro del Duomo di Monza*. Milano 1966, s. 27-29, pl. 8-39.
7. O. Dalton, *Byzantine Art and Archaeology*. New York 1911, s. 623n, fig. 399; Engemann, o.c., pl.9,c i d.
8. M. C. Ross, *Catalogue of the Byzantine and Early Mediaeval Antiquities in Dumbarton Oaks Collection*, Washington 1962, s. 71n, nr 87, pl.48; A. S. Clair. [W:] *Age of Spirituality. Late Antique and Early Christian Art. Third to Seventh Century*. New York 1979, s. 585n, nr 524.
9. *The Walters Art Gallery, Early Christian and Byzantine Art, The Baltimore Museum of Art*. Baltimore 1947, s. 79, nr 347, pl.44; Engemann, o.c., pl. 9, a i b.
10. O. Wulff, *Kaiser-Friedrich-Museum. Neuerwerbungen der altchristlichen Sammlung seit 1912*. "Amtliche Berichte aus der königlichen Kunstsammlungen Berlin" 1913/14, s. 30, fig. 20-21; Engemann, o.c., pl. 8, e i f; L. Kötzsche, *Zwei Jerusalemer Pilgerampullen aus der Kreuzfahrerzeit*. "Zeitschrift für Kunstgeschichte" 51, 1988, s. 13-32.
11. Engemann, o.c., 5-27; Clair, o.c., 567n, nr 526 i 527.
12. Kötzsche-Breitenbruch, *Pilgerandenken, o. c.*, s. 229-246.
13. Leclercq, o.c., szp. 1743; Grabar, o.c, s. 17-23, nr 1-5 i inne; por. P. Rugo, *Le iscrizioni dei secoli VI-VII-VIII esistenti in Italia*. T.V. Padova 1980, s. 53nn, 120nn.
14. Leclercq, o.c., szp. 1737-1744; *idem, Monza*. [W:] *Dictionnaire...* XI, 2. 1934, szp. 2756-2761.
15. *Ibidem*, szp. 2761-2764; Grabar, o.c., s. 15n, 32n.
16. *Itinerarium Antonini Placentini. Un viaggio in Terra Santa del 560-570 d.C.*, 20. [Wyd.] C. Milani. Milano 1977, s. 150n, 246n; por. Kötzsche-Breitenbruch, o.c., s. 233.
17. Por. dokładne i w pełnym wyborze fotografie ampulek z Monzy i Bobbio: Grabar, o.c., pl. 1-55.
18. *Ibidem*, 35, pl. 38-39, ampulka nr 6; Kötzsche-Breitenbruch, o. c., 235, pl. 29,d.

19. J. Smirnov, *Christianskije mosaiki Kipra*. "Vizantijski Vremennik" 4, 1897, s. 90n; D. V. Ainalov, *The Hellenistic Origins of Byzantine Art*. Brunswick 1961, s. 224-248; K. Weitzmann, *Loca Sancta and the Representational Arts of Palestine*. "Dumbarton Oaks Papers" 28, 1974, s. 48n; R. J. Grigg, *The Images on the Palestinian Flasks as Possible Evidence of the Monumental Decoration of Palestinian Martyria*. Mineapolis 1974 [mps pracy doktorskiej].
20. Grabar, o.c., s. 47-50; Engemann, o.c., s. 23n; G. Vikan, *Taking a Measure of the Sacred Pilgrims and Icons in Early Byzantium*. [W:] *Akten des 12. Kongresses, o.c. z serdecznym podziękowaniem autorowi za udostępnienie tekstu referatu*.
21. Weitzmann, o.c., s. 44, fig. 31; M. E. Frazer, *Apse Themes*. [W:] *Age of Spirituality...*, s. 556n, fig.75.
22. Weitzmann, o.c., s. 44, 49, fig. 30; H. L. Kessler, *Narrative Representations*. [W:] *Age of Spirituality...*, s. 455, fig.68.
23. Engemann, o.c., s. 18-20, fig.3-6; G. Vikan, *Art, Medicine, and Magic in Early Byzantium*. "Dumbarton Oaks Papers" 38, 1984, s. 75; *idem*, *Art and Marriage in Early Byzantium*, *ibidem*, s. 44, 1990, 160n; *idem*, *Two Byzantine Amuletic Armbands and the Group to which They Belong*. "The Journal of the Walters Art Gallery" 49/50, 1991/92, s. 36.
24. Weitzmann, o.c., 41, fig.21; Kötzsche-Breitenbruch, o.c., s. 234, pl. 28,c.
25. D. Barag, J. Wilkinson, *The Monza-Bobbio Flasks and the Holy Sepulchre*. "Levant" 4, 1974, s. 179-187; por. też Wilkinson, *The Tomb of Christ. An Outline of its Structural History*. *Ibidem*, 4, 1972, s. 83-97.
26. Barag, Wilkinson, o.c., s. 187.
27. L. Y. Rahmani, *Two Early Christian Ampules*. "Israel Exploration Journal" 16, 1966, s. 71-73; V. C. Corbo, *Il Santo Sepolcro in Gerusalemme. Nova et Vetera*. "Liber Annuus" 38, 1988, s. 419-422, fig. 4-5.
28. C. Metzger, *Les ampoules à eulogie du musée du Louvre*. Paris 1981, s. 41-43, nr 98-103, fig. 81-86; por. G. Vikan, *Guided by Land and Sea*. [W:] *Tesserae, Festschrift J. Engemann*. "Jahrbuch für Antike und Christentum" Ergbd. 18, 1991, s. 82n.
29. Metzger, o.c., s. 48n, nr 120 i 121, fig. 102 i 103.
30. Por. *ibidem*, s. 9-39, fig.10-80; por. także zbiór ampulek św. Menasa z Muzeum Narodowego w Warszawie: Z. Kiss, *Les ampoules de Saint Ménas découvertes à Kôm el-Dikka (1961-1981)*. [W:] *Alexandrie V*. Warszawa 1989.
31. D. Barag, *Glass Pilgrim Vessels from Jerusalem*. "Journal of Glass Studies" 12, 1970, s. 35-63.
32. *Ibidem*, s. 48-54.
33. *Ibidem*, s. 54.
34. C. R. Morey, *The Painted Panel from the Sancta Sanctorum*. [W:] *Festschrift zum 60.Geburtstag von P. Clemen*. Düsseldorf 1926, s. 150-167; Engemann, o.c., pl. 10; Weitzmann, o.c., s. 49, fig. 32; Frazer, *Holy Sites Representations*. [W:] *Age of Spirituality...*, s. 564, fig. 76; A. Legner, *Kästchen mit Steinen von Heiligen Orten aus dem Schatz der Kapelle Sancta Sanctorum*. [W:] *Ornamenta Ecclesiae, Kunst und Künstler der Romanik*. Köln 1985, t. III, s. 80, nr H/8; *idem*, *Reliquien in Kunst und Kult, zwischen Antike und Aufklärung*. Darmstadt 1995, s. 60, fig. 12.
35. Morey, o.c., s. 151, 163n.
36. Legner, *Kästchen...*, o.c., s. 80.
37. Leclercq, *Monza...*, szp. 2780-2782, fig. 8449 i 8450; Grabar, o.c., s. 31, 44, pl. 31 i 56; Talbot Rice, o.c., s. 27, pl. 7; Rugo, o.c., s. 59, nr 59 i s. 121, nr 146.
38. Vikan, *Taking...*; por. pojedyncze znaleziska: L. Y. Rahmani, *Eulogia Stamp from the Gaza Region*. "Israel Exploration Journal" 20, 1970, s. 105-108; *idem*, *A Representation of the Baptism on an Eulogia Token*. "Atiquot, Engl. Ser." 13, 1978, s. 109n; *idem*, *The Adoration of the Magi on two Sixth-Century C. E. Eulogia Tokens*. "Israel Exploration Journal" 29, 1979, s. 34-36.
39. Bagatti, o.c., s. 131.
40. R.Camber, *A Hoard of Terracotta Amulets from the Holy Land*. [W:] *Actes du XV^e Congres International d'Etudes Byzantines*. Athènes 1967. Athènes 1981, s. 99-106; Vikan, *Guided...*, s. 76n.
41. *Ibidem*, s. 82n.
42. *Idem*, *Pilgrims in Magi's Clothing: The Impact of Mimesis on Early Byzantine Pilgrimage Art*. [W:] *The Blessing of Pilgrimage*, Urbana 1990, s. 97-107.
43. *Idem*, *Guided...*, s. 92; *idem*, *Taking...*
44. *La vie ancienne de S. Syméon Stylite le Jeune (521-292)*. [Wyd.] P. van den Ven, Bruxelles 1962, t. I, s. 205n; por. Vikan, *Guided...*, s. 76.
45. Vikan, *Pilgrims...*, s. 103; por. też Kötzsche-Breitenbruch, o.c., s. 254.

THE OLDEST PRESERVED *DEVOTIONALIA* BROUGHT BACK BY PILGRIMS FROM JERUSALEM

A clear image of pilgrimages to the Holy Land, and in particular to Jerusalem, from the first centuries of Christianity can be gained from written sources and the extensive academic literature whose subject of research these sources above all constitute. Beyond the travel itineraries and diaries, together with letters describing the holy sites visited, there also exists an enormous, but less exhaustively researched, group of historic remnants comprising material testimonies not only of the pilgrimages but also of how such objects functioned in the lives of Christians during the long period ensuing the pilgrimages. These remnants are *devotionalia* (εὐλογοῖα, *eulogiae* or *benedictiones*) meaning objects tangibly connected with the holy places, such as various types of vessel for the carrying of water, oil, earth, dust or stones from such sites collected by pilgrims and brought back home. These objects were worshipped like relics, being acknowledged as conveyors of holy blessing and protection against evil and misfortune, to which functions the decorative content and form of these objects had to be related.

This review of the oldest preserved devotional articles belonging to pilgrims who visited the holy sites in Jerusalem is intended to illustrate the enormous significance of such objects in the lives of Christians as soon as they began to set out on pilgrimages, and also to examine the role of decorating such objects. Round ampullae made of melted zinc and lead are among the best known and more accurately dated of these articles, the largest collection of which is to be found in the Cathedral Treasury of Monza. Over a dozen ampullae come from the burial crypt beneath the San Colombano basilica at Bobbio, while they are also sporadically encountered in a number of museums throughout the world, adding up to a total of more than 40 objects. As may be inscribed on some, as well as being recorded in written sources, the ampullae were intended to serve as containers of oil from the Palestinian holy places, although the ampullae from Monza were used as "substitutes" to contain oil originating from the tombs of Roman martyrs, a fact recorded in a written explanation included with them and in a letter from a priest Johannes at the time of Pope Gregory the Great to Queen Theodelinda from c. 600, providing a reliable chronological indication of the ampullae' age. Their circular surfaces are decorated with scenes taken from the life of Christ, in most cases comprising a single or double presentation of the Crucifixion and of the Women at the Holy Sepulchre; ie. the most significant events in the New Testament connected with Jerusalem. Other, rarer and singular scenes include the Resurrection (also from Jerusalem) or presentations of other events from Christ's temporal existence (the Annunciation, the Visitation, the Nativity and the Baptism in the Jordan) placed on the ampullae to a lesser or greater extent on the inside of small medallions.

Certainly more numerous, although preserved to a lesser degree and less accurately studied, are ampullae made of clay which may be found sporadically in various collections (the Louvre, as well as at museums in Jerusalem and Damascus), which were more simply decorated with a crucifix in *adiculae* (Golgotha) with a figure of Christ the rider (Entrance to Jerusalem), or with a scene from the Annunciation or the Raising of Lazarus. It is certain that clay ampullae were cheaper, and thus more easily available to the mass of pilgrim devotees, while the more costly metal ampullae were purchasable only for the richest pilgrims, these latter clearly enjoying much the greater acclaim following the return to Christendom bearing in mind the example of the

Monza ampullae which were transported from Jerusalem to Rome and used to carry oils from the tombs of the Roman martyrs.

The even more numerous glass ampullae consisting of small hexagonal bottles or little jugs created from moulds have been more comprehensively researched. Their concave decoration contains Christian or Jewish symbols in the form of the crucifix and menorah consecutively, as well as compositions of geometric and floral elements which are repeated in varying combinations. Both groups of ampullae were produced en masse in the same workshops of Jerusalem in the years 578-629, serving most probably the practitioners of both faiths visiting in huge numbers their various holy sites.

The same scenes from Christ's life (the Nativity, Jesus's Baptism in the Jordan, the Crucifixion, the Women at the Holy Sepulchre and the Resurrection) decorating the metal ampullae were also placed on the painted lid of a small wooden casket containing stones from the holy places in Palestine, preserved in the Vatican and dated from around 6th-7th centuries. The stones are associated with legends explaining their origin, while the places mentioned in the inscriptions do not necessarily agree with the sites depicted pictorially, suggesting that the chest and its painted decoration were carried out prior to the stones' arrival from the pilgrimage during which they were collected.

The most numerous group of devotional articles, and simultaneously the least researched, is represented by the so-called *eulogiae*; ie. small spherical objects made of dried clay or handfuls of soil containing dust or organic remains collected at the holy places. They were pressed in moulds with the image in concave relief or with an inscription relating to the place of origin. Among the best preserved are two spheres from Monza (depicting the Annunciation of Mary at the spring) and from Bobbio (depicting Elisabeth with the little John escaping from one of Herod's soldiers). The Anglo-French collection of 93 small clay *eulogiae* dated from the 6th century and discovered in Qalat Siman in Syria is one of the largest documented collections of this kind of historic object, about 200 objects being collected in his documentation by Gary Vikan, one of the keener researchers. Among the scenes depicted from the New Testament, the most frequently encountered is that of the Adoration of the Magi, a fact interestingly interpreted by Gary Vikan as being connected with the *eulogia's* image of the three kings serving a possibly protective role in moments of difficulty and danger for the pilgrim during his journey. The pilgrims would have identified with the Magi, who as the first visitors to the Christ Child were perceived to be the very first pilgrims of Christianity, and as such the natural patrons of such journeys.

In conclusion, presentations decorating all kinds of *eulogia*, metal, clay or glass ampulla, wooden casket containing stones or the very smallest of spherical object made of earth, dust or clay possessed a special meaning for the pilgrim. Through the heavenly blessing of energy infused in the soil, water or oil originating from the Holy Land, these images became protective talismans ensuring their owners aid in moments of misfortune or the favour of all kinds of good luck equally in a personal sense which would accompany them until their death (a fact proved by the discovery of Palestinian ampullae in Egyptian cemeteries), as well as in the life of local communities (offered in churches). In the life of St. Simeon Stylite the Younger (died in 592), it is possible to find, as Gary Vikan states, an eminent underlining of the reverence given to the *eulogiae* and the belief in the special God-given power of these images. In accordance with the advice given by the ascetic himself, in the case of serious illness a prayer addressed to his image, visible on the *eulogia* from earth collected during a pilgrimage from the foot of his column, was equally a request addressed to his very self and insured its acting to return health at any distance and at any time. If such was the power, as was believed, of the images belonging to holy ascetics, even more effective must have been the protective strength before evil and the power of good grace ensuring success drawn from the images of holy places associated with the temporal existence of Jesus Christ; in particular the site of His death and resurrection in Jerusalem.

Translated by Peter Martyn

ILLUSTRATIONS

1. Ampullae of melted zinc and lead from the Cathedral Treasury at Monza, after A. Grabar
2. Ampulla from Monza with scenes with the Doubting Thomas and the Crucifixion above the Holy Sepulchre, after A. Grabar, no. 9
3. Ampullae from Monza: A) scenes from the Crucifixion above the Holy Sepulchre and the Ascension, after Grabar no. 10; B) scenes: The Adoration of the Magi to the right of Mary, and shepherds to the left, with the Christ Child as well as the Ascension, after Grabar no. 1
4. Ampulla from the Dumbarton Oaks Collection in Washington with scenes: A) Crucifixion and B) Women at the Holy Sepulchre, after M. C. Ross
5. Clay ampulla from the National Museum of Damascus with a scene depicting the Annunciation. Drawing E. Jastrzębowska
6. Clay ampulla from the Louvre with a depiction of Christ's entry into Jerusalem, after Grabar
7. Clay ampulla from the Louvre with a scene depicting the Raising of Lazarus from the Dead, after Grabar
8. Glass ampullae from Jerusalem (A): Christian (B) and Jewish (C), drawing after D. Barag
9. Casket containing stones from the Holy Land from the Museo Sacro in the Vatican, after Legner
10. *Eulogia* of baked clay from the Cathedral Treasury at Monza with a scene from the Annunciation, after Grabar
11. *Eulogiae* of baked clay: from Kalat Siman (A) and from Jerusalem (B) with a scene from the Adoration of the Magi as well as scenes depicting: the Annunciation (C) and Christ's Baptism (D). Drawing E. Jastrzębowska