

10. ΑΝΑΣΚΑΦΗ ΖΩΜΙΝΘΟΥ

(Πίν. 47-55)

Μετά από διακοπή δεκαπέντε περίπου χρόνων συνεχίστηκαν τὸ καλοκαίρι τοῦ 2005 οἱ ἀρχαιολογικὲς ἐργασίες στὴ μινωικὴ Ζώμινο (πίν. 47α)¹. Τὸ νέο πενταετὲς πρόγραμμα (2004-2008) συστηματικῆς ἔρευνας στὴ σημαντικὴ αὐτὴ μινωικὴ θέση σὲ ὑψόμετρο 1187 μ. στὴν καρδιὰ τοῦ Ψηλορείτη, τὸ ὁποῖο ξεκίνησε τὸ 2004 μὲ τὴ μελέτη τῆς κεραμικῆς καὶ τῶν εὐρημάτων τῶν παλαιότερων ἀνασκαφῶν², τελεῖ ὑπὸ τὴν αἰγίδα τῆς ἐν Ἀθήναις Ἀρχαιολογικῆς Ἑταιρείας καὶ τοῦ Ἰνστιτούτου Κλασικῆς Ἀρχαιολογίας τοῦ Πανεπιστημίου τῆς Χαϊδελέργης. Οἱ ἐργασίες τῆς διεπιστημονικῆς ὁμάδας διευθύνονται ἀπὸ τὸν Γιάννη Σακελλαράκη, Ἐπίτιμο Ἐφορο Ἀρχαιοτήτων, καὶ τὸν Διαμαντὴ Παναγιωτόπουλο, Καθηγητὴ Ἀρχαιολογίας τοῦ Πανεπιστημίου τῆς Χαϊδελέργης. Συνεργάζεται ἐπίσης ἡ Ἐπίτιμη Ἐφορος Ἀρχαιοτήτων, διδάκτωρ Ἐφη Σακελλαράκη. Ἡ ἐπανεναρξὴ ἀνασκαφικῶν ἐργασιῶν στὴ μινωικὴ Ζώμινο ἐντάσσεται στὸ πλαίσιο ἐνὸς εὐρύτερου διεπιστημονικοῦ προγράμματος, στόχο τοῦ ὁποίου ἀποτελεῖ ὄχι ἀπλὰ ἡ ἀποκάλυψη καὶ μελέτη τῶν ἀρχαιολογικῶν καταλοίπων ἀλλὰ κυρίως ἡ συστηματικὴ διερεύνηση τῆς πολυσχιδοῦς σχέσης ἀνθρώπου καὶ περιβάλλοντος σὲ μία ἀπὸ τὶς λίγες περιοχὲς τῆς Κρήτης ποὺ διατηρήθηκαν ἀλώβητες ὡς τὶς μέρες μας³.

1. Γιά τὰ ἀποτελέσματα τῶν παλαιότερων ἀνασκαφῶν στὴ μινωικὴ Ζώμινο βλ. Γ. ΣΑΚΕΛΛΑΡΑΚΗ - Δ. ΠΑΝΑΓΙΩΤΟΠΟΥΛΟΥ, ΠΑΕ 2004, 99 σμμ. 1-2.

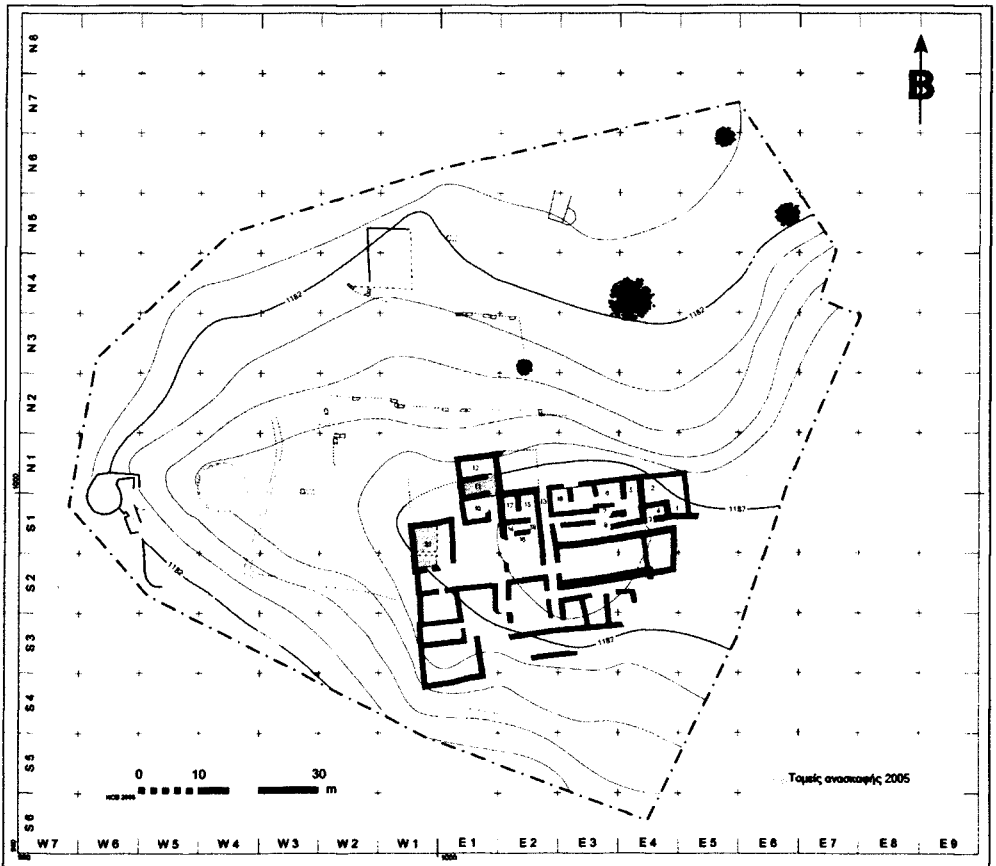
2. Ὁ.π. 102 κέ.

3. Γιά σύνοψη τῶν ἀποτελεσμάτων τῶν παλαιῶν ἀνασκαφῶν, παρουσίαση τῶν βασικῶν στόχων τοῦ νέου ἐπιστημονικοῦ προγράμματος ἀλλὰ καὶ μιὰ πρώτη ἐκτίμηση τῆς σημασίας τῆς μινωικῆς Ζωμίνθου γιά τὴν ἔρευνα τῆς Νεοανατολικῆς Κρήτης βλ.

Στὴν ἀνασκαφὴ τοῦ 2005 πῆραν μέρος ἡ διδάκτωρ Ἀρχαιολογίας τοῦ Πανεπιστημίου τῆς Χαϊδελβέργης Πολίνα Σαπουναῦ, οἱ ὑποψήφιοι διδάκτορες Ἀρχαιολογίας τοῦ Πανεπιστημίου τῆς Χαϊδελβέργης Bogdan Atanassov, Carsten Casselmann, Γιάννης Γεωργίου, Franzjosef Schröder καὶ Sebastian Zöller, ἡ μεταπτυχιακὴ φοιτήτρια Ἀρχαιολογίας τοῦ Πανεπιστημίου τοῦ Ρεθύμνου Λουκία Φλεβάρη, οἱ φοιτητὲς Ἀρχαιολογίας τοῦ Πανεπιστημίου τῆς Χαϊδελβέργης Sarah Cappel, Dirk Fabiunke, Stefan Frosch, Cathrin Gruner, Marlis Jahraus, Karin Ponstingl καὶ Kristin Schuhmann, ἡ φοιτήτρια Ἀρχαιολογίας τοῦ Πανεπιστημίου τῆς Βιέννης Ute Gunkel, ὁ φοιτητὴς Ἀρχαιολογίας τοῦ Πανεπιστημίου τοῦ Babes-Bolyai (Ρουμανία) Tibi Daroczi, ἡ ἀρχαιοζωολόγος, διδάκτωρ τοῦ Πανεπιστημίου τοῦ Λονδίνου, Βαλασία Ἰσαακίδου, ἡ ἀρχαιοβοτανολόγος, ὑποψήφια διδάκτωρ τοῦ Πανεπιστημίου τοῦ Leicester, Ἀλεξάνδρα Λιβάρδα, ὁ μεταπτυχιακὸς φοιτητὴς Τοπογραφίας τοῦ Πανεπιστημίου τῆς Θεσσαλονίκης Νίκος Μπούσιος, ὁ φοιτητὴς Γεωγραφίας τοῦ Πανεπιστημίου τῆς Χαϊδελβέργης Christoph Siart καὶ ἡ ἀρχιτέκτων Λιλίτ Βαρνταζαριάν-Γιανναδάκη. Τὸ ἐργατικὸ καὶ τεχνικὸ προσωπικὸ τῆς ἀνασκαφῆς συγκροτοῦσαν οἱ τεχνίτες τοῦ Μουσείου Ἡρακλείου Στέλιος Καλαθάκης, Ἀλέκος Λυριτζάκης, Χαράλαμπος Μαρκομιχελάκης καὶ Ἀγάπιος Ρεθεμιωτάκης, οἱ συντηρητὲς ἀρχαιοτήτων τοῦ Μουσείου Ἡρακλείου Βέτα Καλυβιανᾶκη καὶ Κώστας Δρακωνάκης, οἱ ἐποχιακοὶ φύλακες ἀρχαιοτήτων Βασίλης Φασουλᾶς καὶ Γιάγκος Χαιρέτης καὶ οἱ ἐργάτες Στέφανος Δραμουντάνης τοῦ Βασιλείου, Στέφανος Δραμουντάνης τοῦ Ἰωάννη, Σάββας Κεφαλογιάννης, Κώστας Κοιός, Γιάννης Μανουρᾶς, Νικηφόρος Μπέρκης, Βαγγέλης Μυγιᾶκης, Γιώργος Νταγιαντᾶς, Λευτέρης Εξημέρης, Γιώργος Παναγιωτάκης, Στέφανος Παντερῆς, Μανώλης Σκανδάλης, Μανώλης Σταυρακάκης, Χαράλαμπος Συκιώτης, Μαρίνος Φασουλᾶς, Γιάννης Χαιρέτης καθὼς καὶ οἱ Wesai Hussein καὶ Atai Nurus. Τὶς ἀνασκαφικὰς ἐργασίες τεκμηρίωσαν κινηματογραφικὰ ὁ σκηνοθέτης Νίκος Νταγιαντᾶς καὶ ὁ διευθυντὴς φωτογραφίας Δημήτρης Κορδελαῶς.

Υ. SAKELLARAKIS - D. PANAGIOTOPOULOS, Minoan Zominthos, στο: Ε. ΓΑΒΡΙΑΑΚΗ - Γ. Ζ. ΤΖΙΦΟΠΟΥΛΟΣ (ἐκδ.), *Ὁ Μυλοπόταμος ἀπὸ τὴν Ἀρχαιότητα ὡς Σήμερα. Περιβάλλον - Ἀρχαιολογία - Ἱστορία - Λαογραφία - Κοινωνιολογία* (Ρέθυμνο 2006) 47 κέ.

Ἡ περιορισμένης ἔκτασης ἀνασκαφή διήρκεσε τέσσερις ἐβδομάδες, ἀπὸ τὶς 29 Αὐγούστου μέχρι τὶς 23 Σεπτεμβρίου. Ἀνασκάφηκαν τρεῖς διαφορετικοὶ τομεῖς, ποὺ ὀνομάστηκαν Τομεῖς Α, Β καὶ Γ, σὲ δύο χώρους στὸ βορειοδυτικὸ τμήμα τοῦ κεντρικοῦ κτιριακοῦ συγκροτήματος τῆς Ζωμίνθου (εἰκ. 1). Ὁ Τομεῖς Α περιέλαβε τὸ Δωμάτιο 11 καὶ τὸν χώρο ἐξωτερικὰ τῆς εἰσόδου του, ποὺ εἶχαν ἤδη ἐρευνηθεῖ μερικῶς κατὰ τὴ διάρκεια τῆς παλαιᾶς ἀνασκαφῆς τῆς Ἀρχαιολογικῆς Ἑταιρείας στὴν Ζώμινθο τῆ δεκαετία τοῦ 1980. Οἱ Τομεῖς Β καὶ Γ ἀποτελοῦν προφανῶς τμήματα τοῦ ἴδιου μεγάλου χώρου στὴ βορειοδυτικὴ γωνία τοῦ κτιρίου, ὁ ὁποῖος ἄρχισε νὰ ἀνασκάπτεται φέτος καὶ ὀνομάσθηκε Δωμ. 21.



Εἰκ. 1 Ἀρχαιολογικὸς χώρος καὶ Κεντρικὸ Κτίριο Ζωμίνθου μὲ νέο σύστημα κανάβων.

Με τὴν ἐπανεναρξὴ τῆς συστηματικῆς ἀνασκαφικῆς ἔρευνας στὴ Ζώμινο κρήθηκε σκόπιμη ἢ δημιουργία ἑνὸς νέου κανάβου με συντεταγμένες ποὺ θὰ ἀναφέρονται στὸ Ἑλληνικὸ Γεωδαιτικὸ Σύστημα Ἀναφορᾶς. Ὁ νέος αὐτὸς κανάβος ἀποτελεῖται ἀπὸ τετράγωνα πλευρᾶς 10 μ., τὰ ὁποῖα ὑποδιαιροῦνται σὲ ὑποκανάβους με τετράγωνα πλευρᾶς 1 μ. στοὺς ἀνασκαφικοὺς τομεῖς (εἰκ. 1)⁴. Ὡς σταθερὸ σημεῖο +100.00 μ. γιὰ τὴ μέτρηση τῶν ὑψομετρικῶν ἐπιπέδων τῆς ἀνασκαφῆς ὀρίστηκε ἓνα σημεῖο στὴν ἐπιφάνεια τοῦ φυσικοῦ βράχου μέσα σὲ νεωτερικὸ ἀλώνι ποὺ βρίσκεται σὲ μικρὴ ἀπόσταση πρὸς Δυσμᾶς τοῦ Κεντρικοῦ Κτιρίου. Οἱ τοπογραφικὲς ἐργασίες τῆς πρώτης αὐτῆς χρονίᾳς τῶν νέων ἀνασκαφῶν στὴ Ζώμινο ἐπικεντρώθηκαν στὴν ψηφιακὴ ἀποτύπωση τῶν ὀρατῶν τοίχων τοῦ Κεντρικοῦ Κτιρίου καὶ τὴν ἔνταξή τους στὸν νέο κανάβο. Μὲ τὴ χρῆση ἠλεκτρονικοῦ ταχύμετρου ἐκπονήθηκε προκαταρκτικὴ ψηφιακὴ ἀτόψη τοῦ Κεντρικοῦ Κτιρίου, τὸ ὁποῖο καταλαμβάνει ἐπιφάνεια μεγαλύτερη τῶν 1360 τετραγωνικῶν μέτρων.

Τομέας Α (Δωμ. 11)

Τὸ Δωμ. 11 εἶναι τὸ μεσαῖο ἀπὸ τὰ τρία ἐπιμήκη, παράλληλα δωμάτια ἑνὸς προσκτίσματος στὸ βορειοδυτικὸ τμήμα τοῦ κτιρίου. Ἐκτείνεται σὲ τμήμα τῶν τετραγώνων κανάβου N1E1 καὶ S1E1 καὶ βρίσκεται ἀμέσως νότια τοῦ Δωμ. 12, τοῦ κεραμικοῦ δηλαδὴ ἐργαστηρίου, τὸ ὁποῖο εἶχε ἀνασκαφῆ πλήρως τὸ 1988⁵. Τὰ δύο αὐτὰ δωμάτια ἐπικοινωνοῦν μεταξύ τους ὅπως καὶ

4. Γιὰ τὴν ἀρίθμηση τῶν τετραγώνων τοῦ κανάβου υἱοθετήθηκε σύστημα τὸ ὁποῖο ἐπιτρέπει τὴν ἐπ' ἄπειρον ἐπέκτασή του στὰ τέσσερα σημεῖα τοῦ ὀρίζοντα. Με σημεῖο ἀφετηρίας τὴ βορειοδυτικὴ γωνία τοῦ τετραγώνου κανάβου ἀμέσως δυτικὰ τοῦ Δωμ. 11, τὰ τετράγωνα ὀνομάζονται με βάση τὰ σημεῖα τοῦ ὀρίζοντα (E[ast], W[est], N[orth], S[outh]) καὶ αὔξοντες ἀριθμούς (1, 2, 3, κ.ο.κ.).

5. Βλ. Ἔργον 1988, 168 κέ., εἰκ. 136-141· P. MICHAELIDES, *Potters' Workshops in Minoan Crete, Studi Micenei ed Egeo-Anatolici* 32, 1993, 17 κέ. Τὸ πλῆθος ἀκέραιων ἀγγείων ἀπὸ τὸν χῶρο τοῦ κεραμικοῦ ἐργαστηρίου χρονολογεῖται στὴν ὠρμη φάση τῆς ΥΜ ΙΑ περιόδου, βλ. ΠΑΕ 2004, 103, σημ. 6· SAKELLARAKIS - PANAGIOTOPOULOS, ὁ.π. (σημ. 3) 59 κέ.

μέ τὸ νοτιότερο Δωμ. 10, μέσω ἐνὸς διαδρόμου στὰ ἀνατολικά τῆς εἰσόδου τοῦ (πίν. 476). Τὸ δωμάτιο ἔχει ἓνα παράθυρο σὲ ἑλαφρὰ ἔκκεντρο πρὸς Νότο θέση στὸν δυτικὸ τοῦ τοῖχο. Ὅπως σημειώθηκε ἤδη, ὁ χῶρος εἶχε ἐν μέρει ἐρευνηθεῖ παλαιότερα, καὶ συγκεκριμένα κατὰ τὴν ἀνασκαφὴ τοῦ 1988, ὅταν εἶχε ἀφαιρεθεῖ τὸ μεγαλύτερο τμῆμα τῆς ἐπίχωσής του καὶ εἶχαν ἀποκαλυφθεῖ οἱ τοῖχοι τοῦ σὲ σημαντικὸ ὕψος. Γιὰ τὴ στήριξη τοῦ ἰσχυρὰ μετακινημένου νότιου τοίχου τοῦ δωματίου, ἐνδεικτικῶς τῆς σεισμικῆς καταστροφῆς τοῦ κτιρίου, εἶχε κατασκευαστεῖ τότε πρόχειρος, χαμηλὸς ἀναλημματικὸς τοῖχος κατὰ μῆκος τῆς βόρειας παρειάς του, ὁ ὁποῖος καθαιρέθηκε φέτος πρὶν τὴν ἔναρξη τῆς ἀνασκαφῆς. Ἀπομακρύνθηκαν ἐπίσης, ἀφοῦ ἀριθμήθηκαν καὶ ἀποτυπώθηκαν σχεδιαστικά καὶ φωτογραφικά, πέντε λίθοι ἀπὸ τὴν ἄνω ἐπιφάνεια τοῦ νότιου τοίχου ποῦ ὑπῆρχε κίνδυνος νὰ καταρρεύσουν. Κατὰ τὴ φετινὴ ἔρευνα, ἀφοῦ ἀφαιρέθηκαν τὰ χῶματα, μὲ τὰ ὁποῖα εἶχε ἐπιχωσθεῖ γιὰ λόγους ἀσφάλειας τὸ ἐπίπεδο ποῦ ἀποκαλύφθηκε τὸ 1988, ἡ ἀνασκαφὴ συνεχίστηκε σὲ ὅλη τὴν ἔκταση τοῦ χώρου καὶ προχώρησε μέχρι τὸ δάπεδο. Ἀνασκάφηκαν δύο στρώματα, ἓνα ἄνωτερο, ποῦ ἀποτελοῦσε προφανῶς τὴ συνέχεια στρώματος ποῦ εἶχε ἀρχίσει νὰ ἀφαιρεῖται κατὰ τὴν παλαιὰ ἀνασκαφὴ, καὶ ἓνα κατώτερο ποῦ ταυτίζεται μὲ τὸ στρώμα καταστροφῆς τοῦ δαπέδου.

Τὸ σχετικὰ λεπτὸ πρῶτο στρώμα ἀφαιρέθηκε ἀπὸ ὕψος 100.92/100.86 μ. ἕως ὕψος 100.85/100.80 μ.⁶ Τὸ χῶμα ἦταν ἀνοιχτοῦ καστανοῦ ἕως κιτρινωποῦ χρώματος, συμπαγὲς καὶ σκληρό. Περιεῖχε λίγους λίθους μικροῦ καὶ μεσαίου μεγέθους, μεταξύ τῶν ὁποίων καὶ πλάκες σχιστόλιθου, ἄτακτα πεσμένους σὲ διάφορα σημεῖα τοῦ χώρου, καὶ σχετικὰ λίγα ὄστρακα, στὴν πλειοψηφία τους ἀπὸ μικρὰ ἀγγεῖα, κυρίως κύπελλα. Στὸ κεντρικὸ τμῆμα τοῦ δωματίου ἀποκαλύφθηκε ἐπιμήκης διασπορὰ τμημάτων καμένου ξύλου μὲ κατεύθυνση ἀπὸ Βορρὰ σὲ Νότο, ἡ ὁποία ἐκτεινόταν σὲ ὅλο τὸ πλάτος τοῦ δωματίου. Πιθανότατα πρόκειται γιὰ τὰ ἀπανθρακωμένα λείψανα δοκοῦ, πεσμένης ἴσως ἀπὸ τὴν ὀροφή. Κατὰ μῆκος τοῦ δυτικοῦ τοίχου τοῦ δωματίου καὶ σὲ ἐπαφὴ μὲ αὐτὸν ἐμφανίστηκε σειρὰ λίθων κυρίως μεσαίου καὶ μεγάλου μεγέ-

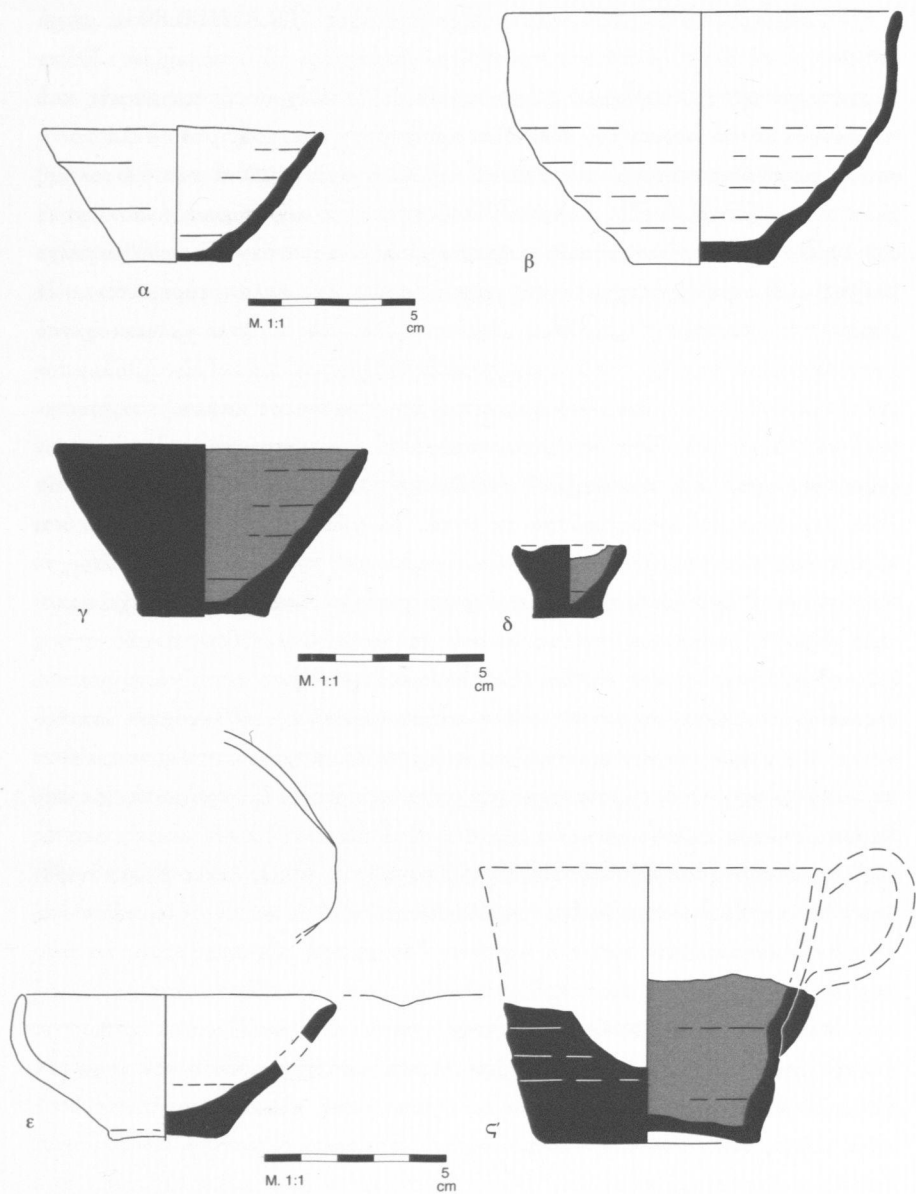
6. Ὅπως σημειώθηκε παραπάνω τὸ σταθερὸ σημεῖο μέτρησης ὑψῶν τῆς ἀνασκαφῆς ἰσοῦται μὲ +100.00 μ.

θους, κάποιοι ἀπὸ τοὺς ὁποίους προχωροῦν ἐν μέρει καὶ μέσα στὸν τοῖχο ἢ πατοῦν ἐπάνω σὲ ἄλλους παρόμοιους λίθους (πίν. 48α). Ὅπως φάνηκε μετὰ ἀπὸ τὴν ἀφαίρεση καὶ τοῦ ἐπόμενου στρώματος τὰ λείψανα αὐτῆς τῆς κτιστῆς κατασκευῆς διατηροῦνται καλύτερα στὸ βόρειο τμήμα καὶ ἀνῆκουν ἴσως σὲ θρανίο, ἢ ὁποῖα ἀξίζει νὰ σημειωθεῖ ὅτι βρίσκεται στὸ ἴδιο ἐπίπεδο μὲ τὸ κτιστὸ θρανίο τοῦ νότιου τοίχου τοῦ γειτονικοῦ Δωματίου 12. Μία ἄλλη, μικρότερη σειρά λίθων κατὰ μῆκος τοῦ βόρειου τοίχου στὸ βορειοανατολικὸ τμήμα τοῦ δωματίου, δύο ἀπὸ τοὺς ὁποίους ἐξέχουν ἀπὸ τὴν τοιχοδομία, δὲν στάθηκε δυνατό νὰ ταυτιστεῖ μὲ βεβαιότητα μὲ τὰ ὑπολείμματα κάποιας κατασκευῆς, ἂν καὶ σχετιζόταν μὲ μία νησίδα πηλοχώματος ποῦ ἤλθε στὸ φῶς ἀμέσως νοτιότερα. Κατὰ τὴν ἀνασκαφὴ τῆς ἐπίχωσης κάτω ἀπὸ τοὺς λίθους βρέθηκαν πάντως στὸ στρώμα αὐτὸ ἓνα ὄστω καὶ μία πεσμένη στὸ πλάι καὶ κατὰ μῆκος τοῦ τοίχου, σχεδὸν ἀκέραια πρόχους (πίν. 48β), καθὼς καὶ ἓνα ἀκόμα ὄστω στὸ κατώτερο στρώμα.

Μὲ τὴν ἐξαίρεση λίγων τμημάτων καμένου ξύλου, ἑνὸς ὄστω κι ἑνὸς μικροῦ λίθινου ἀντικειμένου, ἴσως ἀπὸ ὄρεία κρύσταλλο, ποῦ βρέθηκαν στὸ ἀνατολικὸ τμήμα τοῦ δωματίου, τὰ ὑπόλοιπα εὐρήματα ἤλθαν στὸ φῶς διάσπαρτα στὸ δυτικὸ τμήμα καὶ κυρίως κατὰ μῆκος τοῦ πιθανοῦ θρανίου τοῦ δυτικοῦ τοίχου. Περιλαμβάνουν πολλὰ τμήματα ὄστων καὶ καμένων ξύλων, καθὼς καὶ τέσσερα ἀγγεῖα. Ἐνας μικρὸς κάλαθος πεσμένος στὸ πλάι καὶ ἓνας δίσκος κάτω ἀπὸ αὐτὸν βρέθηκαν στὸ νοτιοδυτικὸ τμήμα τοῦ χώρου μαζί μὲ ὄστα καὶ κάρβουνα (πίν. 49α), σὲ ἐπαφὴ μὲ τοὺς ἀνώτερους σωζόμενους λίθους τοῦ θρανίου καὶ εἶχαν πιθανότατα κυλήσει ἀπὸ αὐτό. Μὲ τὸ πιθανὸ θρανίο ἴσως συσχετίζεται καὶ ἓνα ἄωτο κωνικὸ κύπελλο ποῦ βρέθηκε βαθύτερα στὴ νοτιοδυτικὴ γωνία, ἐπίσης μαζί μὲ ὄστα καὶ διάσπαρτα κάρβουνα. Τέλος ἓνας τμηματικὰ σωζόμενος δίσκος βρέθηκε στὸ βορειοδυτικὸ τμήμα μαζί μὲ τμήματα ὄστω. Ἴσως κάποια ἀπὸ αὐτὰ τὰ εὐρήματα θὰ ἦταν ὀρθότερο νὰ συσχετιστοῦν μὲ τὸν ὀρίζοντα καταστροφῆς τοῦ δαπέδου, ἀφοῦ ὅπως ἔδειξε ἡ συνέχεια τῆς ἀνασκαφῆς ὁ τελευταῖος φαίνεται ὅτι προχωροῦσε βαθύτερα στὸ κεντρικὸ καὶ ἀνατολικὸ τμήμα τοῦ χώρου, ἐμφάνιζε δηλαδὴ ἐλαφρὴ κατωφέρεια πρὸς Ἀνατολὰς στὸ δυτικὸ του τμήμα. Ἀξιοσημείωτη εἶναι ἡ συνάφεια μεταξὺ πῆλινων ἀγγείων καὶ ὄστων ζώων, ἢ ὁποῖα χαρακτηρίζει ὄχι μόνο τὸ συγκεκριμένο στρώμα ἢ δωμάτιο ἀλλὰ καὶ τοὺς περισσότερους χώρους τοῦ κτιρίου τῆς Ζωμίνθου. Πρόκειται προφανέστατα γιὰ ὑπολείμματα τροφῆς.

Τὸ στρώμα τοῦ δαπέδου ἀνασκάφηκε ἀπὸ ὕψος 100.85/100.80 μ. μέχρι 100.62 μ. σὲ ὅλη τὴν ἔκταση τοῦ χώρου, ὅπως καὶ τὸ ὑπερκείμενο. Κύριο χαρακτηριστικὸ τοῦ στρώματος ἦταν τὰ ἐντονότατα ἴχνη τῆς πυρκαγιᾶς ποὺ κατέκαυσε τὸ ἐσωτερικὸ τοῦ δωματίου κατὰ τὴν καταστροφή του ἀλλὰ καὶ ἡ σαφῶς μεγαλύτερη περιεκτικότητα σὲ πῆλινα ἀγγεῖα. Εἰδικὰ στὸ ἀνατολικό, ἀλλὰ καὶ σὲ μεγάλο μέρος τοῦ κεντρικοῦ τμήματος τοῦ χώρου, ἀνασκάφηκε οὐσιαστικὰ ἓνα στρώμα ἀπανθρακωμένων ξύλων καὶ στάχτης, ποὺ περιεῖχε πλῆθος διάσπαρτων ὀστράκων, ἀγγείων, ὀστών καὶ ἄλλων εὐρημάτων. Ἡ ἐμφανὴς συγκέντρωση τμημάτων καμένου ξύλου καὶ μαύρου χρώματος στὸ ἀνατολικὸ μισὸ τοῦ δωματίου, στὸν χῶρο δηλαδὴ τῆς εἰσόδου (πίν. 496), μπορεῖ νὰ ἀποδοθεῖ στὸ πιθανὸ θυρόφυλλο ποὺ ἴσως κατέπεσε καμένο στὸ ἐσωτερικὸ τοῦ Δωμ. 11. Στὸ ὑπόλοιπο στρώμα οἱ συγκεντρώσεις τῶν καμένων ξύλων δὲν ἦταν τόσο πυκνές, ἐνῶ στὸ δυτικὸ τμήμα τοῦ δωματίου τὰ ἀγγεῖα ἦταν λιγότερα καὶ ὑπερτεροῦσαν τὰ ὀστά. Τὸ χῶμα ἦταν πολὺ σκληρὸ καὶ συμπαγές καί, ὅταν δὲν ἦταν φαῖο ἕως μαῦρο ἀπὸ τὴν καύση, ἦταν ἀνοιχτὸ καστανὸ ἕως κιτρινωπὸ, ὅπως καὶ στὸ ὑπερκείμενο στρώμα. Περιεῖχε ἀρκετοὺς ἄτακτα πεσμένους, κυρίως μικροῦ καὶ μεσαίου μεγέθους ἀκανόνιστους λίθους καὶ μερικοὺς σχιστόλιθους. Στὸ κεντρικὸ καὶ βόρειο κεντρικὸ τμήμα τοῦ δωματίου τὸ χῶμα ἐφάνισε μεγάλη περιεκτικότητα στὸ λεγόμενον λεπιδόχωμα. Βαθύτερα στὸ κεντρικὸ τμήμα, στὰ ὅρια τοῦ καμένου στρώματος καὶ ἐν μέρει κάτω ἀπὸ αὐτό, ἐφανίστηκε μία μεγάλη, περίπου ὀρθογώνια νησίδα ἀπὸ καμένο, σκληρὸ πηλόχωμα ποὺ ἔφερε στὴν ἐπιφάνειά της λίγες μικρές, λεπτές πλάκες, πεσμένα κύπελλα, ὀστά καὶ κάρβουνα (πίν. 50α). Λίγες ἀκόμα παρόμοιες πλάκες ἐφανίστηκαν ἀμέσως βορειότερα, καθὼς καὶ ἐν μέρει κάτω ἀπὸ τὸ πιθανὸ κατώφλι τῆς εἰσόδου. Κατὰ τὴν ἀνασκαφὴ τῆς νησίδας αὐτῆς συλλέχθηκαν μερικὰ ὀστά καὶ κάρβουνα, καθὼς καὶ ἓνα ἀκόμα κύπελλο. Σαφῆ ἴχνη πλακόστρωσης δὲν βρέθηκαν στὸ ἐσωτερικὸ τοῦ δωματίου καθὼς τὸ δάπεδο ἦταν προφανῶς χωματίνο. Στὸ βόρειο μισὸ τῆς εἰσόδου τοῦ Δωμ. 11 ἀποκαλύφθηκε ὡστόσο μία ὀρθογώνια, σχιστολιθική πλάκα σὲ ὀριζόντια θέση κατὰ μῆκος τῆς εἰσόδου, ἡ ὁποία προφανῶς ἀποτελεῖ τὸ κατώφλι τῆς εἰσόδου τοῦ δωματίου (πίν. 50β).

Κατὰ τὴν ἀνασκαφὴ τοῦ στρώματος βρέθηκαν – διάσπαρτα στὸν χῶρο καὶ κατὰ κανόνα ἀναποδογυρισμένα ἢ πεσμένα στὸ πλάι – συνολικὰ 78 ἀέριαι ἢ τμηματικὰ σωζόμενα ἀγγεῖα, στὴν πλειοψηφία τους ἄωτα κωνικά



Εἰκ. 2α-ζ'. Δωμάτιο 11: α. Ἄωτο κύπελλο. β. Ἡμισφαιρικό κύπελλο. γ. Προχοῖδιο. δ. Μικρογραφικὸ κωνικὸ κύπελλο. ε. Μικρὸς λύχνος. ζ. Μελαμβαφὲς μόνωτο κύπελλο με βαθμιδωτὰ τοιχώματα.

κύπελλα (εἰκ. 2α), ἀλλὰ καὶ μερικὰ κύπελλα ἄλλων τύπων (εἰκ. 2β), ἓνα προ-
 χοῖδιο (εἰκ. 2γ), τρία μικρογραφικὰ κύπελλα (εἰκ. 2δ) καὶ ἓνας μικρὸς λύχνος
 (εἰκ. 2ε). Ἐπὶ τὰ ὑπόλοιπα εὐρήματα ἀξίζει νὰ ἀναφερθοῦν δύο κέρατα, ἓνα
 μικρὸ λίθινο τμήμα ἴσως ἀπὸ ὄρεια κρύσταλλο, ἓνα λίθινο τριβεῖο καὶ ἓνας
 πυρήνας ἐλιάς, σπασμένοι σὲ δύο τμήματα. Εἶναι χαρακτηριστικὸ ὅτι οἱ
 συγκεντρώσεις τῶν ἀγγείων ὑπερτεροῦσαν στὸ ἀνατολικὸ καὶ κεντρικὸ τμήμα
 τοῦ Δωμ. 11. Πρέπει νὰ σημειωθεῖ ὅτι στὸ δυτικὸ τοῦ τμήμα ἐμφανίστηκε,
 ἤδη πρὶν τὴν ὀλοκλήρωση τῆς ἀφαίρεσης τοῦ στρώματος τοῦ δαπέδου στὸν
 ὑπόλοιπο χῶρο, ἓνα στρώμα ἀπὸ σχετικὰ χαλαρὸ χῶμα σκοτεινοῦ καστανοῦ
 χρώματος. Τὸ στρώμα, τμήμα τοῦ ὁποῖο ἀφαιρέθηκε ἐκεῖ μέχρι τὸ ἐπίπεδο
 τοῦ δαπέδου ποῦ ἐντοπίστηκε στὸ ἀνατολικὸ τμήμα τοῦ δωματίου, χαρακτηρί-
 ζαν ἡ ἔλλειψη ἀξιόλογης ποσότητας ὀστράκων καὶ ἀγγείων καὶ ἡ ἀνεύρεση
 κυρίως ὀστῶν. Ἐπὶ τὰ λιγιστὰ ἀγγεῖα τοῦ συγκεκριμένου στρώματος τὰ
 περισσότερα, 13 συνολικά, μεταξύ τῶν ὁποίων καὶ ἓνα κύπελλο μὲ βαθμιδωτὰ
 τοιχώματα (εἰκ. 25') ἀποτελοῦσαν πυκνὴ συγκέντρωση στὸ βορειοδυτικὸ
 τμήμα τοῦ χώρου ποῦ εἶχε καταπλακωθεῖ ἀπὸ ὀρθογώνια πλάκα (πίν. 51α-β,
 52α). Ἐάν καὶ τὰ ἐντελῶς θρυμματισμένα ἀγγεῖα ἔδιναν τὴν ἐντύπωση ὅτι ἡ
 ὀρθογώνια πλάκα ἔπεσε ἀπὸ ἓνα ὑψηλότερο σημεῖο καταπλακώνοντάς τα, δὲν
 εἶναι εὐκόλο νὰ ἐξηγηθεῖ τὸ γεγονός ὅτι ὅλα σχεδὸν τὰ ἀγγεῖα τοῦ στρώματος
 δαπέδου στὸ δυτικὸ μισὸ τοῦ δωματίου βρέθηκαν κάτω ἀπὸ αὐτὴ τὴν πλάκα.
 Τὸ στρώμα σκοτεινοῦ καστανοῦ χρώματος ἀνασκάφηκε σὲ ὀρισμένα σημεῖα σὲ
 βάθος λίγων ἑκατοστῶν ἀποδίδοντας τμήματα μελαμβαφῶν ἀγγείων ποῦ ἴσως
 ἀνήκουν σὲ πρωιμότερη ἀπὸ τὴν ΥΜ Ι περίοδο. Ἐάν καὶ δὲν ὑπάρχει λοιπὸν
 ἀμφιβολία ὅτι ἡ ἀνασκαφὴ στὸν χῶρο τοῦ Δωμ 11 ἔφθασε μέχρι τὸ ἐπίπεδο
 τοῦ δαπέδου, εἶναι πιθανὸ ὅτι κάτω ἀπὸ αὐτὸ ὑπάρχουν κατάλοιπα πρωιμότε-
 ρης ἐγκατάστασης⁷.

Μετὰ τὴν ὀλοκλήρωση τῆς ἀνασκαφῆς τοῦ καμένου στρώματος καὶ τὴν
 ἀφαίρεση ὅλων τῶν εὐρημάτων, τῶν πεσμένων λίθων καὶ τοῦ πηλοχώματος ἡ

7. Στὸ βορειοδυτικὸ τμήμα τοῦ κτιρίου εἶχαν ἤδη ἀποκαλυφθεῖ κατὰ τὴν πρώτη
 φάση ἀνασκαφῶν τοῖχοι πρωιμότερου κτιρίου, τὸ ὁποῖο πρὸς τὸ παρὸν δὲν μπορεῖ νὰ χρο-
 νολογηθεῖ μὲ ἀκρίβεια, βλ. SAKELLARAKIS - PANAGIOTOPOULOS, ὁ.π. (σημ. 3) 55, σημ.
 25.

εἰκόνα πού ἐμφάνισε τὸ ἀνατολικὸ καὶ κεντρικὸ τμήμα τοῦ Δωματίου 11 ἦταν ἢ ἀκόλουθη: Σὲ ὅλο τὸ νοτιοανατολικὸ τμήμα τοῦ δωματίου ἀποκαλύφθηκε ἡ ἀνοιχτόχρωμη, λεῖα ἄνω ἐπιφάνεια ἐνὸς λεπτοῦ, ἰδιαίτερα σκληροῦ καὶ συμπαγοῦς στρώματος, τὸ ὁποῖο φαίνεται νὰ περιέχει πηλὸ καὶ μικρότατα τμήματα κάρβουνου καὶ κεραμικῆς (πίν. 526). Τὸ στρώμα φαίνεται νὰ ὀρίζει τὸ ἐπίπεδο τοῦ δαπέδου. Ἴσως νὰ πρόκειται γιὰ πατημένο χῶμα, ἢ ἐμφάνισή του ὅμως μόνο σὲ αὐτὸ τὸ τμήμα τοῦ δωματίου φαίνεται νὰ εἶναι ἀποτέλεσμα τῆς ἰσχυρῆς πυρκαγιᾶς στὸ συγκεκριμένο σημεῖο. Σὲ ἐπαφῇ καὶ ἐν μέρει κάτω ἀπὸ αὐτὸ στὴ βορειοδυτικῇ παρυφῇ του ἐντοπίστηκε μία μικροῦ πάχους, ἔντονα καμένη περιοχή. Λίγο δυτικότερα, πρὸς τὸ κεντρικὸ τμήμα τοῦ δωματίου, ἐμφανίστηκε ἡ ἄνω ἐπιφάνεια ἐνὸς περίπου κυκλικοῦ τμήματος γκριζας, καμένης ἐπίχωσης. Τέλος στὸ ὑπόλοιπο κεντρικὸ καὶ βορειοανατολικὸ τμήμα τοῦ Δωμ. 11 ἐμφανίστηκε καὶ ἐκεῖ ἡ ἄνω ἐπιφάνεια τοῦ στρώματος ἀπὸ σκοτεινὸ καστανὸ χῶμα, τμήμα τοῦ ὁποίου εἶχε ἤδη ἀφαιρεθεῖ σὲ ὅλο τὸ δυτικὸ τμήμα τοῦ δωματίου.

Συνοψίζοντας τὰ ἀποτελέσματα τῆς ἀνασκαφικῆς ἔρευνας στὸν χῶρο τοῦ Δωμ. 11 ἀξίζει νὰ σημειωθεῖ ὁ μεγάλος ἀριθμὸς ἀγγείων ἀπὸ τὸ ἐσωτερικὸ του ἀλλὰ καὶ τὸ γεγονὸς ὅτι πρόκειται στὴ συντριπτικῇ τους πλειοψηφία γιὰ ἄωτα κωνικὰ κύπελλα. Ἡ ἰδιαίτερα ἀσθενὴς παρουσία ἄλλων τύπων ἀγγείων ἔρχεται σὲ ἀντίθεση μὲ τὴν πλουσιότερη ποικιλία κεραμικῶν σχημάτων πού ἀποκαλύφθηκαν στὸν γειτονικὸ χῶρο τοῦ κεραμικοῦ ἐργαστηρίου (Δωμ. 12). Παρὰ τὸ γεγονὸς ὅτι τὰ δύο αὐτὰ δωμάτια γειτνιάζουν καὶ ἐπικοινωνοῦν μεταξύ τους μέσω διαδρόμου, κανένα ἀπὸ τὰ εὐρήματα τοῦ Δωμ. 11 δὲν παρέμπει ἄμεσα σὲ δραστηριότητες πού σχετίζονται μὲ τὴν παραγωγή κεραμικῆς. Ὁ χῶρος ἴσως ἐξυπηρετοῦσε βοηθητικὲς ἀνάγκες.

Ἡ ἀνασκαφὴ τοῦ Δωμ. 11 ἐπεκτάθηκε καὶ στὸν χῶρο ἐξωτερικὰ τῆς εἰσόδου του καὶ μέχρι τὸν ἀνατολικὸ τοῖχο τοῦ προσκτίσματος, στὸν διάδρομο δηλαδὴ πού συνδέει τὸ δωμάτιο μὲ τὰ Δωμ. 10 καὶ 12. Οἱ ἀνασκαφικὲς ἐργασίες σὲ αὐτὸ τὸ σημεῖο συνεχίστηκαν καὶ πρὸς Νότο σὲ τμήμα τοῦ ἀνοίγματος μεταξύ τῆς ἀνατολικῆς παρεῖας τοῦ νότιου τοίχου τοῦ δωματίου καὶ τοῦ ἀνατολικοῦ τοίχου. Καὶ τὸ τμήμα αὐτὸ τοῦ διαδρόμου εἶχε μερικῶς ἐρευνηθεῖ παλαιότερα. Συγκεκριμένα εἶχε ἀφαιρεθεῖ ἡ ἐπίχωση ἐκεῖ μέχρις ὕψους 100.81/100.78 μ. περίπου, δηλαδὴ μέχρι τὸ βάθος πού ἐμφανίστηκε τὸ στρώμα τοῦ δαπέδου στὸ ἐσωτερικὸ τοῦ δωματίου. Τὸ στρώμα δαπέδου ἀνα-

σκάφηκε και έδω μέχρι βάθος +100.62 μ. Είχε τα ίδια χαρακτηριστικά με αυτό του Δωμ. 11 και έμφάνισε ανάλογη εικόνα καταστροφής με έντονα ίχνη πυρκαγιᾶς – αν και όχι τόσο έντονα όσο στο νοτιοανατολικό τμήμα του δωματίου –, πλήθος όστράκων και αρκετά πεσμένα άγγεϊα, από τα όποια κάποια είχαν καταπλακωθεί από λίθους τών παρακείμενων τοίχων (πίν. 53α). Βρέθηκαν συνολικά 21 άγγεϊα, κυρίως άωτα κωνικά κύπελλα. Ίδιαίτερη μνεία απαιτεί μία ραμφόστομη πρόχους που φέρει διακόσμηση από τρέχουσα σπειρά (πίν. 54α), ό πυθμένας τής όποίας «πατούσε» στο έσωτερικό ενός άωτου κωδωνόσχημου κυπέλλου (πίν. 54β). Τα υπόλοιπα εύρήματα από τόν διάδρομο ήταν πολλά τμήματα καμένων ξύλων και όστών και λίγα μικροαντικείμενα, μεταξύ τών όποίων δύο τριπτήρες και ένα κατεργασμένο αντικείμενο από όρειά χρύσταλλο πρισματικής μορφής. Σημειώνεται ακόμα ή άνεύρεση μιᾶς νησίδας καμένου πηλοχώματος στο κατώτερο επίπεδο του στρώματος στο νοτιοανατολικό τμήμα του ανασκαπτόμενου χώρου. Μετά τήν ολοκλήρωση τής άφαιρέσης του στρώματος του δαπέδου στον διάδρομο έμφανίστηκε και έδω και ανασκάφηκε εν μέρει τó σκοτεινότερο χρώματος στρώμα για τó όποιο έγινε λόγος παραπάνω. Στο στρώμα αυτό βρέθηκαν μερικά όστρακα και αρκετά όστά, μεταξύ τους και ένα κατεργασμένο, έπίμηκες όστείο τμήμα. Η άφαιρέση τής έπίχωσης στον χώρο του διαδρόμου προς Νότο θα συνεχιστεί τόν έπόμενο χρόνο. Η πυκνή παρουσία διαφορετικών τύπων άγγεϊων μικρού και μεσαίου μεγέθους στη περιοχή ενός διαδρόμου δέν είναι φυσικά αυτόνοήτη. Καθώς τα περισσότερα άγγεϊα βρέθηκαν σε στρώμα 10-20 εκ. πάνω από τó δάπεδο και παρουσίαζαν φορά πτώσης από Νότο προς Βορρά είναι πολύ πιθανόν ότι κατέπεσαν έδω από κάποιο ύψηλότερο σημείο του διαδρόμου, ίσως από ράφια τών παρακείμενων τοίχων.

Τομέας Β (Δωμ. 21)

Τομέας Β όνομάσθηκε στο τετράγωνο κανάβου S1W1 τó βορειοδυτικό και τó δυτικό κεντρικό τμήμα του Δωμ. 21, ενός μεγάλου νέου χώρου στο βορειοδυτικότερο τμήμα του Κεντρικού Κτιρίου τής Ζωμίνθου (είκ. 1). Τόν τομέα όρίζουν προς Βορρά και προς Δυσμᾶς οι τοίχοι τής βορειοδυτικής γωνίας του κτιρίου, ενῶ τó ανατολικό και τó νότιο όριο του αποτελούν ή ανατολική και ή νότια γραμμή κανάβου του τετραγώνου S1W1 αντίστοιχα, κατά μήκος τών

ὁποίων ἀφέθηκαν ἄσκαπτοι μάρτυρες πλάτους 0.25 μ. Ἡ ἐπιφάνεια τοῦ τομέα ἐμφάνιζε μικρὴ κατηφορικὴ κλίση ἀπὸ βορειοανατολικά πρὸς νοτιοδυτικά. Στὸ βορειοανατολικὸ τμήμα του ἦταν ὀρατὴ ἤδη πρὶν τὴν ἔναρξή τῆς ἀνασκαφῆς συγκέντρωση λίθων, κυρίως μεσαίου καὶ μεγάλου μεγέθους, μὲ σαφὴ φορὰ πτώσης ἀπὸ βορειοανατολικά πρὸς νοτιοδυτικά, οἱ ὅποιοι προφανῶς εἶχαν πέσει ἐκεῖ ἀπὸ τὸν βόρειο τοῖχο. Στὸν Τομέα Β ἀνασκάφηκε ὁλόκληρη ἡ ἀνώτερη, διαταραγμένη ἐπίχωση καὶ τμήμα τῆς ἀδιατάρακτης κατώτερης.

Τὸ ἀνώτερο στρώμα ἦταν ἄνισου πάχους καὶ ἀφαιρέθηκε ἀπὸ ὕψος 102.39/102.29 μ. μέχρι 102.15 (βορειοδυτικὸ τμήμα)/101.66 μ. (νότιο τμήμα). Ἀμέσως μετὰ τὴν ἔναρξή τῆς ἀνασκαφῆς ἄρχισε νὰ ἐμφανίζεται πυκνὴ στρώση ἀκατάστατα πεσμένων λίθων, κυρίως μεσαίου καὶ μεγάλου μεγέθους, πού σταδιακὰ κάλυψαν ὅλη τὴν ἔκταση τοῦ ἀνασκαπτόμενου χώρου (πίν. 536). Ἀρκετοὶ ἀπὸ αὐτοὺς ἦταν πλάκες ἀπὸ πράσινο καὶ κόκκινο σχιστόλιθο. Ὁ μεγάλος ἀριθμὸς τῶν λίθων σὲ ὅλο τὸ πάχος τῆς ἀνώτερης ἐπίχωσης τοῦ χώρου ἀποτελεῖ ἔνδειξη γιὰ τὴν ὕπαρξή ὀρόφου, οἱ τοῖχοι τοῦ ὁποίου κατέπεσαν κατὰ τὴν καταστροφὴ τοῦ κτιρίου στὸ ἐσωτερικὸ τοῦ ἰσογείου χώρου. Μὲ τὴν πρόοδο τῆς ἀνασκαφῆς ὅλοι οἱ λίθοι ἀφαιρέθηκαν, ἐκτὸς ἀπὸ αὐτοὺς κατὰ μῆκος τοῦ ἀνατολικοῦ ὀρίου τοῦ τομέα, προκειμένου νὰ διερευνηθεῖ ἡ ὕπαρξή σὲ αὐτὸ τὸ σημεῖο ἐνὸς πιθανοῦ διαχωριστικοῦ τοίχου. Τὸ χῶμα τοῦ στρώματος ἦταν χαλαρὸ καὶ εἶχε χρῶμα καστανοῦ ἕως σκοτεινοῦ καστανοῦ. Ὅπως σημειώθηκε ἤδη, ἡ ἐπίχωση ἀνάμεσα στοὺς γκρεμισμένους τοίχους τοῦ χώρου ἦταν διαταραγμένη. Τὰ ὄστρακα πού συλλέχθηκαν ἀνῆκαν ὄχι μόνο στὴ μινωικὴ ἀλλὰ καὶ σὲ σαφῶς μετεγενέστερες περιόδους συμπεριλαμβάνοντας τμήματα κλασικῶν-ἐλληνιστικῶν ἀλλὰ καὶ νεωτερικῶν ἀγγείων. Βρέθηκαν ἀκόμα μερικά, ἀποσπασματικὰ σωζόμενα ἀγγεῖα: δύο ἄωτα κωνικά κύπελλα, ἓνας δίσκος, ἓνα πιθοειδὲς ἀγγεῖο, ἓνας μυκηναϊκὸς ψευδόστομος ἀμοφορίσκος καὶ ἓνα μεγάλο ἀγγεῖο πιθανότατα ἐλληνιστικῶν χρόνων. Τὰ ὑπόλοιπα εὐρήματα τοῦ στρώματος περιλαμβάνουν πλῆθος ὄστων, λίγα κάρβουνα, ἓνα κατεργασμένο καὶ ἓνα ἀκατέργαστο τμήμα ὀρείας χρυστάλλου, ἓνα ἴσως κατεργασμένο κυλινδρικό λίθινο τμήμα, δύο σύγχρονα μεταλλικὰ ἐλάσματα, ἀπὸ τὰ ὁποῖα τὸ ἓνα ἀνήκει πιθανότατα σὲ λεπίδα μαχαίριου, καὶ ἓνα σκάγι.

Ἀπὸ ὕψος 102.15 μ. ἄρχισε νὰ ἐμφανίζεται στὴ βορειοδυτικὴ γωνία τοῦ Δώμ. 21 τὸ ἀνοιχτὸ καστανοῦ ἕως κιτρινωπό, σκληρὸ καὶ συμπαγὲς χῶμα τῆς ἀμιγροῦς μινωικῆς ἐπίχωσης. Τὸ στρώμα αὐτὸ σταδιακὰ ἐπεκτάθηκε, πρῶτα

κατά μήκος του βόρειου και του δυτικού τοίχου και στη συνέχεια και στον υπόλοιπο χώρο, με κατεύθυνση από βορειοδυτικά προς νοτιοανατολικά. Κύριο χαρακτηριστικό του στρώματος ήταν ότι περιείχε αρχικά ελάχιστα λίθους, ενώ όταν επεκτάθηκε σε όλη την έκταση του χώρου σε ύψος 101.66 μ. είχε ήδη εμφανιστεί στρώση λίθων κυρίως μικρού και μεσαίου μεγέθους, μικρότερων δηλαδή από τους λίθους του υπερκείμενου στρώματος, συγκεντρωμένων κυρίως στο βορειοανατολικό και το νότιο τμήμα του χώρου. Μετά την αφαίρεση αυτών των λίθων, μεταξύ των οποίων ήταν και αρκετοί σχιστόλιθοι, σταμάτησε η ανασκαφή στο μεγαλύτερο τμήμα του Δωμ. 21 και έγινε δοκιμαστική τομή στο ανατολικό κεντρικό τμήμα του χώρου και κατά μήκος των λίθων του πιθανού διαχωριστικού τοίχου (πίν. 55α). Τα εύρηματα του στρώματος μέχρι το επίπεδο αυτό ήταν πολλά όσα και τμήματα καμένων ξύλων, ένα μικρογραφικό κωνικό κύπελλο και τμήμα ενός μικρού δισκοειδούς αντικειμένου από μελανό λίθο.

Η δοκιμαστική τομή μήκ. 1.50 μ. και πλάτ. 1.30 μ. προχώρησε μέχρι βάθος +101.17 μ. χωρίς να φθάσει στο δάπεδο του δωματίου. Το στρώμα που ανασκάφηκε αποτελούσε συνέχεια του υπερκείμενου. Μερικοί πεσμένοι λίθοι, κυρίως μικρού και μεσαίου μεγέθους αποκαλύφθηκαν στο ανώτερο και το κατώτερο επίπεδο της τομής, κυρίως στο ανατολικό της τμήμα. Σημειώνεται ότι μέχρι το βάθος που ανασκάφηκε η επίχωση της Τομής Β1 δεν εμφανίστηκαν άλλοι λίθοι κάτω από τους λίθους του πιθανολογούμενου διαχωριστικού τοίχου στο ανατολικό της όριο, αν και αυτοί πιθανόν να βρίσκονται ανατολικότερα λόγω κλίσης του τοίχου. Τα εύρηματα ήταν αρκετά όσα και κάρβουνα, δύο τμήματα από όρεια κρύσταλλο, το ένα ίσως επεξεργασμένο, και μερικά τμήματα από το χείλος και τα τοιχώματα πίθου. Η ανεύρεση τμημάτων πεσμένου πίθου σε επίπεδο υψηλότερο από το δάπεδο, καθώς και σε ακόμα υψηλότερο επίπεδο στον γειτονικό Τομέα Γ, ενισχύουν την άποψη ότι ο χώρος είχε όροφο.

Το πιο σημαντικό στοιχείο από την αφαίρεση των επιφανειακών στρωμάτων του Δωμ. 21 ήταν η εύρεση αρκετών αγγείων που χρονολογούνται σε περιόδους σαφώς υστερότερες από τον χρονολογικό ορίζοντα της καταστροφής του μινωικού κτιρίου. Καθώς η ανασκαφική έρευνα των υπόλοιπων χώρων δεν είχε αποδώσει μέχρι τώρα κεραμική μυκηναϊκών ή και ιστορικών χρόνων, η συσχέτιση αγγείων αυτών των περιόδων σε ένα και μόνο σημείο του κτιρίου

δὲν μπορεῖ νὰ εἶναι τυχαία. Ἡ μεταγενέστερη αὐτὴ διατάραξη τῆς κατὰ τὰ ἄλλα ἀμιγῶς ΥΜ ΙΑ ἐπίχωσης τοῦ Κεντρικοῦ Κτιρίου δὲν εἶναι εὐκολο νὰ ἐξηγηθεῖ. Εἶναι πάντως πιθανὸν ὅτι τὸ συγκεκριμένο τμήμα τοῦ οἰκοδομήματος ἦταν ὁρατὸ γιὰ μεγάλο χρονικὸ διάστημα μετὰ τὴ σεισμικὴ καταστροφή, ἀκόμα καὶ ὅταν πολλοὶ ἀπὸ τοὺς ὑπόλοιπους τοίχους εἶχαν ἤδη καλυφθεῖ ἀπὸ τὴ φυσικὴ ἐπίχωση. Ἡ ὑπόθεση αὐτὴ φαίνεται νὰ ἐπιβεβαιώνεται καὶ ἀπὸ τὸν σαφῶς διαφορετικὸ βαθμὸ διατήρησης τῶν λίθων τῶν ἐξωτερικῶν τοίχων τοῦ κτιρίου. Ἡ τοιχοδομία τῆς βορειοδυτικῆς γωνίας τοῦ Κεντρικοῦ Κτιρίου φαίνεται πρᾶγματι ὅτι ἦταν ἐκτεθειμένη στὰ στοιχεῖα τῆς φύσης – καὶ κατὰ συνέπεια ὁρατὴ – γιὰ πολὺ μεγαλύτερο χρονικὸ διάστημα ἀπὸ ὅ,τι οἱ περισσότεροι ἀπὸ τοὺς τοίχους τοῦ κτιρίου. Εἶναι λοιπὸν εὐλόγο νὰ ὑποθέσει κανεὶς ὅτι ὁ συγκεκριμένος χώρος, ὁ ὁποῖος προσφέρει εὐνοϊκὴ θέα στὸ ὄροπέδιο τῆς Ζωμίνθου, δὲν ἀποτελέσει σημεῖο μεταγενέστερης ἐγκατάστασης ἀλλὰ σημεῖο στάσης τῶν ὁδοιπόρων, πού σὲ μεταγενέστερες περιόδους περνοῦσαν ἀπὸ τὴν περιοχὴ μὲ κατεύθυνση τὸ Ἰδαῖο Ἄντρο⁸.

Τομέας Γ (Δωμ. 21)

Τομέας Γ ὀνομάσθηκε ἕνας χώρος ἀμέσως νότια τοῦ Τομέα Β, στὸ ἀμέσως νοτιότερο τετράγωνο κανάβου S2W1 (εἰκ. 1). Ὅπως φάνηκε καὶ ἀπὸ τὴν μέχρι τώρα πρόοδο τῆς ἀνασκαφῆς, πρόκειται πιθανότατα γιὰ τὸ νοτιοδυτικὸ τμήμα τοῦ μεγάλου Δωμ. 21. Πρὸς Δυσμὰς ὁ τομέας ὀρίζεται ἀπὸ τὸν τοῖχο τῆς δυτικῆς πρόσοψης τοῦ κεντρικοῦ κτιρίου τῆς Ζωμίνθου καὶ πρὸς Νότο ἀπὸ τὸν ἐγκάρσιο τοῖχο πού προφανῶς ἀποτελεῖ τὸν νότιο τοῖχο τοῦ Χώρου 21. Πρὸς Βορρὰ ὁ Τομέας Γ χωρίζεται ἀπὸ τὸν Τομέα Β ἀπὸ ἕναν μάρτυρα πλά-

8. Ἀξίζει νὰ σημειωθεῖ πάντως ὅτι σὲ μικρὴ ἀπόσταση στὰ ἀνατολικά τοῦ Κεντρικοῦ Κτιρίου, στὴν ἄλλη πλευρὰ τοῦ ἀμαξιτοῦ δρόμου πού συνδέει τὰ Ἄνωγεια μὲ τὸ ὄροπέδιο τῆς Νίδας καὶ τὸ Ἰδαῖο Ἄντρο, ἐντοπίσθηκαν ἴχνη μυκηναϊκῆς ἐγκατάστασης, τὰ ὁποῖα ἀνασκάφηκαν ἐν μέρει τὸ 1994. Τὰ στοιχεῖα ἀνθρώπινης παρουσίας στὸ ὄροπέδιο τῆς Ζωμίνθου ἀπὸ τὴ γεωμετρικὴ ἕως καὶ τὴ ρωμαϊκὴ περίοδο περιορίζονται σὲ σποραδικὰ εὐρήματα πού προέρχονται κυρίως ἀπὸ παραδόσεις βοσκῶν τῆς περιοχῆς.

τους 0.50 μ. πού ἀφέθηκε κατὰ μῆκος τῆς γραμμῆς κανάβου πού χωρίζει τὰ τετράγωνα S1W1 καὶ S2W1, ἔτσι ὥστε τὸ πλάτος τοῦ μάρτυρα νὰ μοιράζεται στὰ δύο τετράγωνα (0.25 μ. στὸ βόρειο καὶ 0.25 μ. στὸ νότιο τετράγωνο). Τὸ ἀνατολικὸ ὄριο τοῦ τομέα εἶναι ἡ ἐκεῖ γραμμὴ κανάβου τοῦ τετραγώνου S2W1, ἡ ὁποία ἀποτελεῖ καὶ τὸν βασικὸ κάθετο ἄξονα τοῦ τοπογραφικοῦ κανάβου τῆς εὐρύτερης περιοχῆς τῆς Ζωμίνθου. Κατὰ μῆκος καὶ αὐτοῦ τοῦ ὁρίου ἀφέθηκε ἄσκαπτος μάρτυρας πλάτους 0.25 μ.

Οἱ ἐργασίες στὸν Τομέα Γ, πού ὅπως καὶ στὸν Τομέα Β ἄρχισαν φέτος γιὰ πρώτη φορά, ἦταν περιορισμένης ἔκτασης. Ἀνασκάφηκε μόνον τὸ μεγαλύτερο τμήμα τῆς ἀνώτερης, ἐν μέρει διαταραγμένης ἐπίχωσης ἀπὸ ὕψος 102.44/102.25 μ. μέχρι 101.77 μ. Ἀμέσως κάτω ἀπὸ τὴν ἐπιφάνεια τοῦ τομέα πού ἐμφάνιζε μικρὴ κλίση πρὸς τὰ νοτιοδυτικά, ἄρχισαν νὰ ἐμφανίζονται, ὅπως καὶ στὸν Τομέα Β, πολλοὶ ἄτακτα πεσμένοι λίθοι διαφόρων μεγεθῶν, οἱ ὁποῖοι ὅμως συγκεντρώνονταν στὸ ἀνατολικὸ καὶ κεντρικὸ τμήμα τοῦ τομέα καὶ σχεδὸν ἀπουσίαζαν ἢ ἦταν πολὺ λιγότεροι στὸ δυτικὸ (πίν. 556). Ἐνῶ ἀρχικὰ ἀφαιρέθηκε σὲ ὅλη τὴν ἔκταση τοῦ χώρου ἓνα διαταραγμένο στρώμα χαλαροῦ, σκοτεινοῦ καστανοῦ χρώματος, σύντομα, ἀπὸ ὕψος 102.21 μ. ἐμφανίστηκε στὸ δυτικὸ τμήμα τὸ σκληρό, ἀνοιχτοῦ καστανοῦ χρώματος χῶμα τῆς ἀδιατάρακτης μινωικῆς ἐπίχωσης. Τὸ στρώμα αὐτὸ ἐπεκτάθηκε σταδιακὰ καὶ στὸ κεντρικὸ τμήμα, ἔτσι ὥστε μὲ τὸ τέλος τῶν ἀνασκαφικῶν ἐργασιῶν τὸ διαταραγμένο στρώμα, στὸ ὁποῖο συνέχιζε νὰ ἀποκαλύπτεται πλῆθος λίθων, εἶχε περιοριστεῖ στὸ ἀνατολικὸ τμήμα τοῦ χώρου, χωρὶς ὅμως νὰ ὀλοκληρωθεῖ ἡ ἀνασκαφή του. Πρέπει νὰ σημειωθεῖ ὅτι τὰ ἴχνη τῆς διατάραξης τοῦ στρώματος δὲν ἦταν τόσο ἔντονα ὅσο στὸν Τομέα Β, ἀγγνωρίστηκαν ὅμως μεταξὺ τῶν ὀστράκων λίγα μεταγενέστερα. Ἀκόμα, ὅτι καὶ στὰ δύο στρώματα ἐμφανίστηκαν ἀρκετὲς σχιστολιθικὲς πλάκες. Κατὰ μῆκος τοῦ νότιου τοῖχου, στὸ κεντρικὸ τμήμα τοῦ χώρου καὶ στὸ κατώτερο τμήμα τῆς ἐπίχωσης πού ἀφαιρέθηκε, ἐμφανίστηκε τέλος ἀπὸ ὕψος 101.92 μ. πυκνὴ συγκέντρωση λίθων μικροῦ μεγέθους, ἡ ὁποία φαίνεται ὅτι ἔχει πέσει στὸ ἐσωτερικὸ τοῦ δωματίου ἀπὸ θύρα πρόσβασης στὸ Δωμ. 21 πού ἀνοίγεται ἐκεῖ στὸν νότιο τοῖχο σὲ ἐλαφρὰ ἔκκεντρα πρὸς Ἀνατολὰς θέση. Ἡ συγκέντρωση αὐτὴ παρακολοθηθῆκε μέχρι καὶ τὸ κατώτερο ἐπίπεδο στὸ ὁποῖο ἔφθασε ἡ φετινὴ ἀνασκαφή στὸν χῶρο, χωρὶς ὥστόσο νὰ ἀφαιρεθεῖ. Τὰ λιγοστὰ εὐρήματα τοῦ διαταραγμένου στρώματος περιλαμβάνουν λίγα ὀστὰ καὶ τμήματα καμένων ξύλων, ἓνα τμήμα

ἀπὸ τὴ βάση λαβῆς πίθου καὶ λίγα μικρὰ λίθινα τμήματα, ἀπὸ τὰ ὁποῖα ἓνα ἀπὸ ὀρεῖα κρύσταλλο φέρει ἴχνη ἐπεξεργασίας σὲ μία τοῦ ἐπιφάνεια. Ἐλαφρῶς περισσότερα ἦταν τὰ εὐρήματα τοῦ ἀδιατάρακτου στρώματος, μεταξύ τους ἀρκετὰ τμήματα ὀστῶν καὶ καμένων ξύλων, ἓνα ἀποσπασματικὰ σωζόμενο ἄωτο κωνικό κύπελλο καὶ ἀρκετὰ τμήματα ἀπὸ δύο πίθους.

Λοιπὲς ἐργασίες

Παράλληλα μὲ τὴν ἀνασκαφικὴ ἔρευνα ἔλαβε χώρα μία σειρά ἀπὸ ἄλλες δραστηριότητες, μὲ σημαντικότερες τὴν τοπογραφικὴ, γεωγραφικὴ καὶ γεωφυσικὴ μελέτη τοῦ κεντρικοῦ κτιριακοῦ συγκροτήματος τῆς Ζωμίνθου καὶ τῆς εὐρύτερης περιοχῆς του, τὴν ἀρχαιοζωολογικὴ μελέτη παλαιοῦ καὶ νέου ὀστεολογικοῦ ὑλικοῦ τῆς ἀνασκαφῆς καὶ τὴν ἀρχαιοδοτανικὴ ἀνάλυση τῶν χωμάτων τῆς φετινῆς ἀνασκαφῆς.

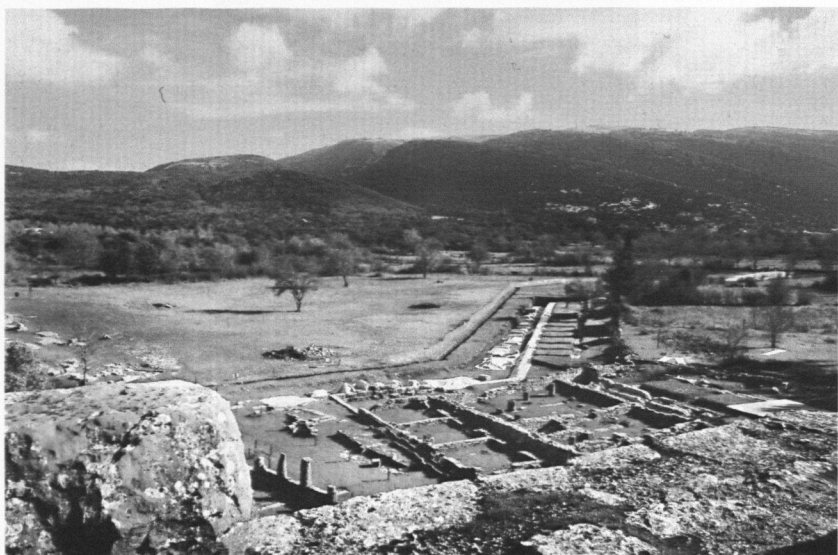
Ἐφέτος ἄρχισε ἡ συστηματικὴ γεωλογικὴ, γεωμορφολογικὴ καὶ γεωγραφικὴ ἔρευνα τῆς εὐρύτερης περιοχῆς τῆς Ζωμίνθου καὶ τοῦ βορειοδυτικοῦ τμήματος τοῦ Ψηλορείτη γενικότερα. Σημειώνεται ὅτι διαπιστώθηκε ἡ ἐμφάνιση δυὸ κύριων εἰδῶν πετρωμάτων: τοῦ πλακώδους ἄσβεστολίθου (Plattenkalk) στὸ δυτικὸ τμήμα τῆς περιοχῆς, μὲ τὸν ὁποῖο ἔχει οἰκοδομηθεῖ καὶ τὸ Κεντρικὸ Κτίριο τῆς Ζωμίνθου, καὶ τοῦ ἄσβεστολίθου τῆς ζώνης Τριπόλεως στὸ ἀνατολικό. Παρατηρήθηκε ὅτι ἡ Ζωμίνθος βρίσκεται ἀκριβῶς ἐπάνω στὸ ὄριο ἐπαφῆς τῶν δυὸ αὐτῶν πετρωμάτων. Μιὰ ὁμάδα τοῦ Τμήματος Γεωλογίας τοῦ Πανεπιστημίου Πατρῶν ὑπὸ τὴ διεύθυνση τοῦ καθηγητῆ Γεωφυσικῆς Σταύρου Παπαμαρινόπουλου διεξήγαγε ἐπίσης δοκιμαστικὴ γεωμαγνητικὴ καὶ γεωηλεκτρικὴ ἔρευνα στὸν περιβάλλοντα χώρο τοῦ κεντρικοῦ κτιρίου ἐντὸς καὶ ἐκτὸς τῆς περίφραξης τοῦ ἀρχαιολογικοῦ χώρου.

Στὰ πλαίσια τῆς μελέτης τοῦ ὀστεολογικοῦ ὑλικοῦ πραγματοποιήθηκε διαλογὴ, ταξινομήση καὶ ἠλεκτρονικὴ ἀρχειοθέτηση τῶν ὀστῶν τῶν παλαιῶν ἀνασκαφικῶν περιόδων τῶν ἐτῶν 1988 καὶ 1989. Ἀναγνωρίστηκαν ὅστὰ ἀπὸ πρόβατα, κατσίκες, χοίρους, ἐλάφι (Dama dama), λαγούς, πτηνά, καθὼς καὶ ὅστὰ ἑνὸς μικροῦ σαρχοδόρου. Διαπιστώθηκε ἐπίσης ὅτι ἡ διατήρηση τῶν ὀστῶν ἀπὸ τὸ ἐργαστήριο κεραμικῆς (Δωμ. 12) δὲν εἶναι τόσο καλὴ ὅσο αὐτῆ τῶν ὀστῶν ἀπὸ ἄλλους χώρους τοῦ κτιρίου, καθὼς καὶ ὅτι ἡ ἀντιπροσώπευση τῶν εἰδῶν ζῶων στὸν παραπάνω χώρο εἶναι πιὸ ἐξισορροπημένη ἀπὸ ὅ,τι στοὺς

ἄλλους χώρους, ὅπου ὑπερτεροῦν τὰ πρόβατα. Κατὰ τὴν ἐπεξεργασία μὲ τὴν μέθοδο τῆς ἐπίπλευσης δειγμάτων χώματος ἀπὸ τὸν χῶρο ἐξωτερικὰ τῆς εἰσόδου τοῦ Χώρου 11 συλλέχθηκαν σπόροι ἀπὸ λαθούρι (*Lathyrus Sativus*). Ἀρκετοὶ σπόροι συλλέχθηκαν καὶ ἀπὸ τὰ δείγματα χώματος τοῦ ἀνώτερου στρώματος τοῦ Χώρου 21, μεταξύ τῶν ὁποίων σπόροι τοῦ εἶδους *Compositae*, σπόροι πιθανὸν ἀπὸ ὄσπρια (ἴσως τοῦ εἶδους *Vicia sp.* τῆς οἰκογένειας *Leguminosaea*), σπόροι ἀπὸ ρόβι (*Vicia ervilia*) καὶ ἓνας σπόρος ἀπὸ δημητριακό. Ἄρχισε ἐπίσης ἡ δημιουργία συγκριτικῆς συλλογῆς ζωολογικοῦ καὶ βοτανολογικοῦ ὕλικου τῆς εὐρύτερης περιοχῆς τῆς Ζωμίνθου.

Ἀπὸ κατοίκους τῆς περιοχῆς Ἀνωγείων παραδόθηκαν τέλος κάποια ἀρχαῖα ἀντικείμενα. Συγκεκριμένα, ἀπὸ τὸν Νίκο Χαρωνίτη ἀπὸ τὰ Σίσαρχα παραδόθηκαν δυὸ τμήματα πίθων, ἀπὸ τὰ ὁποῖα τὸ ἓνα φέρει ἀνάγλυφη σχοινοειδῆ διακόσμηση, ἀπὸ τὸν Βασίλειο Σταυρακάκη μιὰ ὁμάδα ὀστράκων μάλλον τῶν ρωμαϊκῶν χρόνων ποὺ βρέθηκε στὴν θέση Νοτικά Σπήλια τῆς περιοχῆς Κεντρομοῦρια καὶ ἀπὸ τὸν Ἐλευθέριο (Λευτέρακα) Φασουλᾶ ἓνας μεγάλος, σχεδὸν ἀκέραια σωζόμενος χάλκινος λέβητας, γεωμετρικῶν-ἀρχαϊκῶν χρόνων, ἀπὸ τὴν θέση Ἄλουτσόλακκος στὸ Κορίτσι.

ΓΙΑΝΝΗΣ ΣΑΚΕΛΛΑΡΑΚΗΣ - ΔΙΑΜΑΝΤΗΣ ΠΑΝΑΓΙΩΤΟΠΟΥΛΟΣ



α. Κεραμικός κλίβανος και αρχαιότερη τοιχοποιία από Β. 6. Ἀποψη τῆς δυτικῆς στοᾶς τοῦ Ἱεροῦ καὶ τῶν βᾶθρων ἀπὸ ΒΔ μετὰ τὸ πέρας τῶν ἀνασκαφῶν.



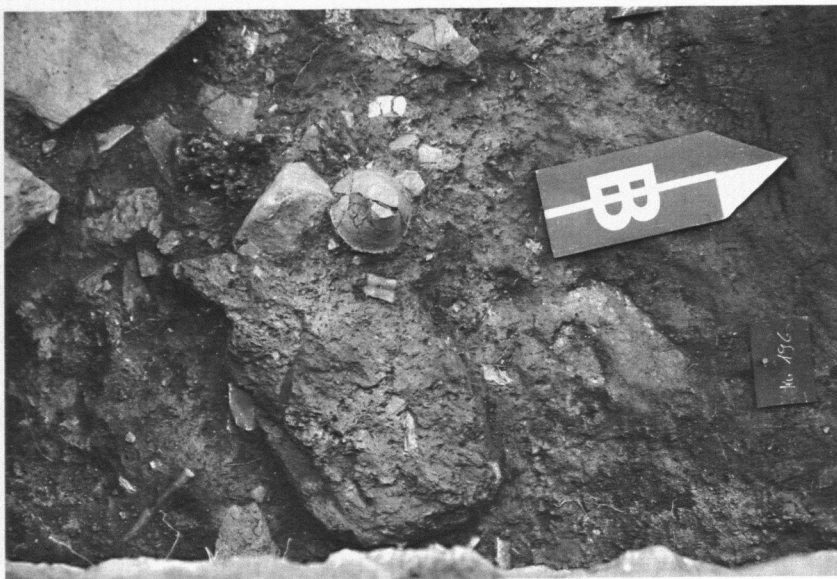
α. Ἡ βόρεια πρόσοψη τοῦ Κεντρικοῦ Κτιρίου τῆς Ζωμίνθου ἀπὸ Β. β. Κεντρικὸ Κτίριο: Δωμ. 11 (Τομέας Α) μετὰ τὸ πέρας τῆς ἀνασκαφῆς ἀπὸ Α. Στὸ δεξιὸ ἄκρο τῆς φωτογραφίας διακρίνεται τὸ νότιο τμῆμα τοῦ Δωμ. 12 (κεραμικὸ ἐργαστήριο).



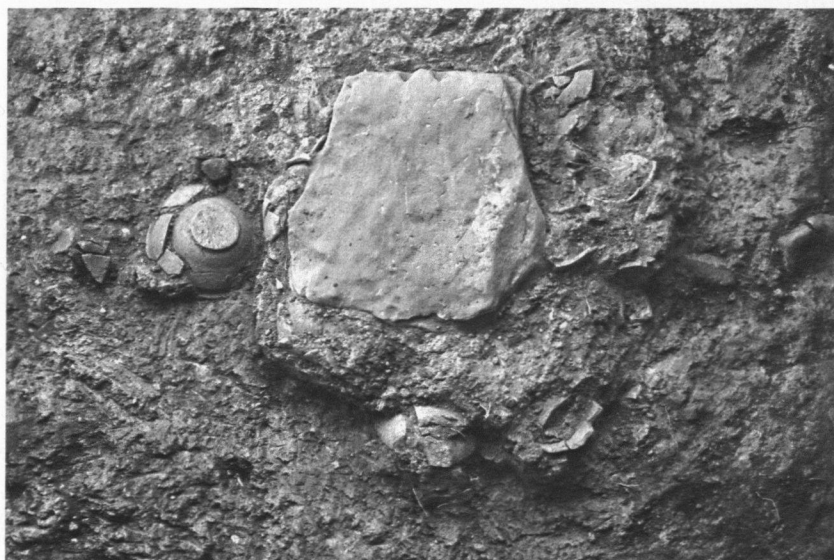
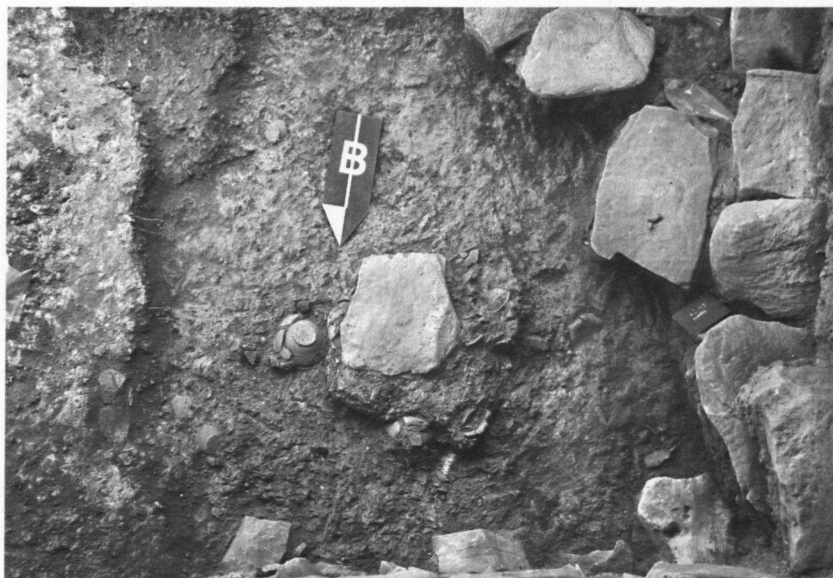
α. Πιθανό θρανίο στον δυτ. τοίχο του Δωμ. 11 από Α. 6. Πρόχους κοντά στον βόρειο τοίχο του Δωμ. 11.



α. Κάλαθος, δίσκος και όστρα ζώων κοντά στο πιθανό θρανίο του δυτικού τοίχου του Δωμ. 11. β. Συγκέντρωση τμημάτων καμένου ξύλου και μαύρου χώματος στο ανατολ. τμήμα του Δωμ. 11.



α. Νησίδα καμένου πηλοχώματος από τὸ κεντρικὸ τμήμα τοῦ Δωμ. 11. β. Κατώφλι εἰσόδου στοῦ Δωμ. 11 καὶ συγκέντρωση τμημάτων καμένου ξύλου καὶ μαύρου χώματος ἀπὸ Α.



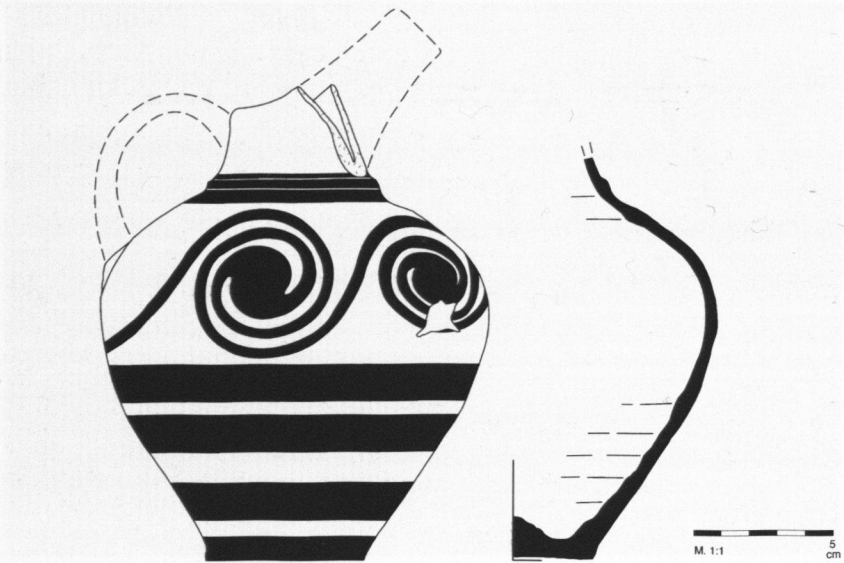
α. Πλάκα και συσσώρευση ἀγγείων στὸ βορειοδυτικὸ τμήμα τοῦ Δωμ. 11. β. Λεπτομέρεια τῆς ἀνωτέρω εἰκόνας πρὶν τὴν ἀφαίρεση τῆς πλάκας.



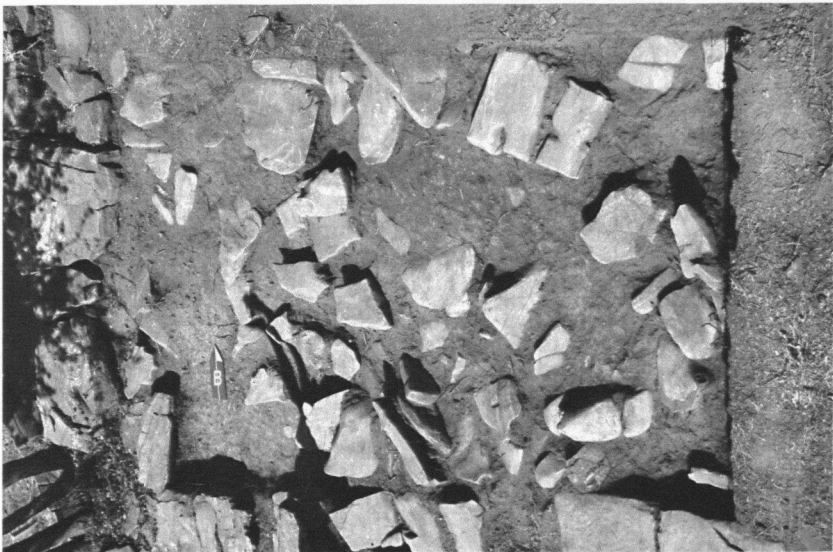
α. Λεπτομέρεια του πιν. 51α μετά την αφαίρεση της πλάκας με θρυμματισμένα αγγεία. β. Στρώμα δαπέδου Δωμ. 11.



α. Ἀγγεῖα στὸν χῶρο τοῦ διαδρόμου ἀνατολικά τῆς εἰσόδου τοῦ Δωμ. 11. 6. Ἀνώτερο στρώμα Δωμ. 21 (Τομέας Β) μὲ πεσμένους λίθους ἀπὸ τοὺς παρακείμενους τοίχους ἀπὸ ΝΑ.



α. Ραμφόστομη πρόχους με διακόσμηση από τρέχουσες σπείρες από τὸν χῶρο τοῦ διαδρόμου ἀνατολικά τῆς εἰσόδου τοῦ Δωμ. 11. β. Ἡ ραμφόστομη πρόχους τοῦ πίν. 54α με τὸν πυθμένα της στὸ ἐσωτερικὸ κωδωνόσχημου κυπέλλου.



α. Δοκιμαστική τομή στο ανατολικό κεντρικό τμήμα του Δωμ. 21. β. Ἐνῶτερο στρώμα Τομέα Γ στο νότιο τμήμα του Δωμ. 21 ἀπὸ Α.