

*Il viaggio di Enea per gli Inferi*

*Enea recide il ramo d'oro*



Fig. 375. Mosaico di Frampton con Enea che recide il ramo d'oro: il disegno di J. Engleheart (WITTS 2005, p. 48, fig. 13)



Fig. 376. Frampton, il mosaico di Enea che recide il ramo d'oro: il disegno di S. Lysons (WITTS 2005, p. 32, fig. 5)



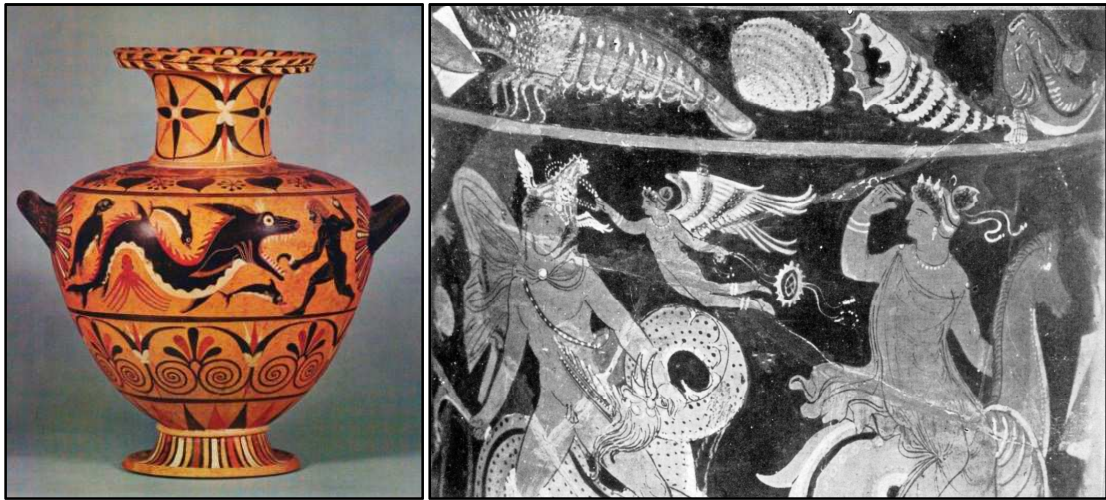
Fig. 377. *Vergilius Vaticanus* (V-VI sec. d.C.), fol. 47v: Enea affronta il Bellum all'ingresso degli Inferi (WRIGHT 1993, p. 48)



Fig. 378. *Vergilius Vaticanus* (V-VI sec. d.C.), fol. 47v: la Sibilla da la focaccia soporifera a Cerbero (WRIGHT 1993, p. 50)



Fig. 379. *Vergilius Vaticanus* (V-VI sec. d.C.), fol. 52r: Enea pianta il ramo d'oro all'ingresso dei Campi Elisi (WRIGHT 1993, p. 55)



Figg. 389 a-b. *Hydria* ceretana a F. R. del pittore dell'Aquila, 530-520 a.C.; *loutrophoros* apulo a F. R. del pittore Dareios, 320-300 a.C. (H. BLOESCH., ed., *Griechische Vasen der Sammlung Hirschmann*, Zürich 1982, p. 25; A. ROCCO, *Il Pittore del vaso dei Persiani*, in *ArchCl* 5, 1953, tav. LXXXII, fig. 2)

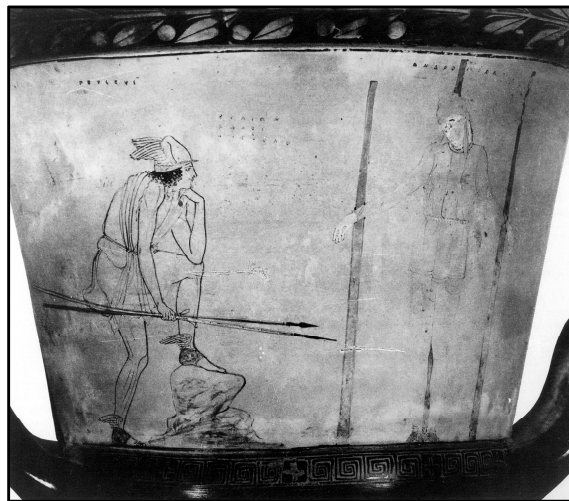


Fig. 381. Cratere attico a calice a. F. R. del pittore della Phiale, 450-440 a. C. (S. MORAW, E. NÖLLE, edd., *Die Geburt des Theaters in der griechischen Antike*, Mainz 2002, p. 144, fig. 174)



Fig. 382. Boscorecase, affresco della stanza oscura della villa di *Agrippa Postumus*, 10 a.C. (D. MAZZOLENI, U. PAPPALARDO, *Pompejanische Wandmalerei. Architektur und illusionistische Dekoration*, München 2005, p. 260)

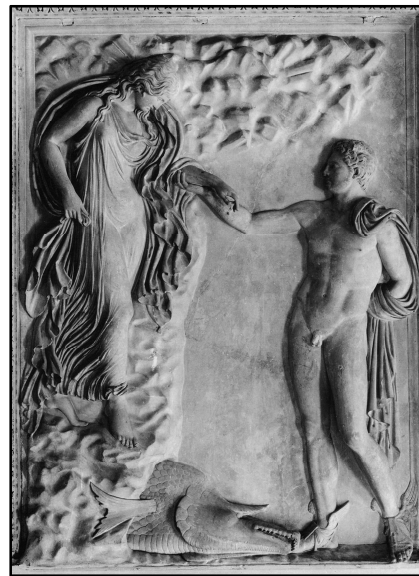


Fig. 383. Rilievo marmoreo, 120-130 d.C.  
(S. LEHMANN, *Mythologische Prachtreliefs*, Bamberg 1996, tav. 37)



Figg. 384 a-b. Zeugma: mosaico dalla casa di Poseidone, 192-306 d.C.; Conimbriga: mosaico della casa di Repuxos, 150-400 d.C. (M. ÖNAL, *A Corpus. Zeugma Mosaics*, Istanbul 2009, p. 45; S. MUTH, *Erleben von Raum – Leben im Raum. Zur Funktion mythologischer Mosaikbilder in der römisch-kaiserzeitlichen Wohnarchitektur*, Archäologie und Gesichte 10, Heidelberg 1998, tav. 40, fig. 4)



Fig. 385. Pieria (Turchia): mosaico della casa di Dioniso e Arianna a *Seleucia Pieria*, III sec. d.C. (F. CIMOK, ed., *Antioch Mosaics*, Istanbul 2000) pp. 58-59, fig. 7)

*Cadmo e il serpente di Ares*



Figg. 386 a-b. Anfora euboica a F. N., 560-550 a.C.; kylix laconica a F. N. del pittore del Cavaliere, 560-550 a.C. (K. SCHAUBURG, *Herakles und die Hydra auf attischem Schalenfuss*, in AA 1971, p. 174, fig. 209; M. DENOYELLE, *Chefs-d'œuvre de la céramique grecque dans les collections du Louvre*, Paris 1994, p. 51)



Fig. 387. *Hydria* campana a F. R. del pittore della Faccia bianca-Frignano, 360-330 a.C.: Cadmos contro il serpente di Ares (TIVERIOS 1996, p. 222, tav. 207)



Fig. 388. Cratere a calice a F. R. di Python, 350-340 a.C.: Cadmos contro il serpente di Ares (M. DENOYELLE, *Chefs-d'œuvre de la céramique grecque dans les collections du Louvre*, Paris 1994, p. 179)



Fig. 389. Urna funeraria in alabastro da Volterra, II sec. a.C.: Cadmos contro il serpente di Ares (S. HAAG, ed., *Meisterwerke der Antikensammlung. Kurzführer durch das Kunsthistorische Museum* 4, Wien 2009, p. 143)

*Enea, Cerbero e la personificazione dell'Averno*

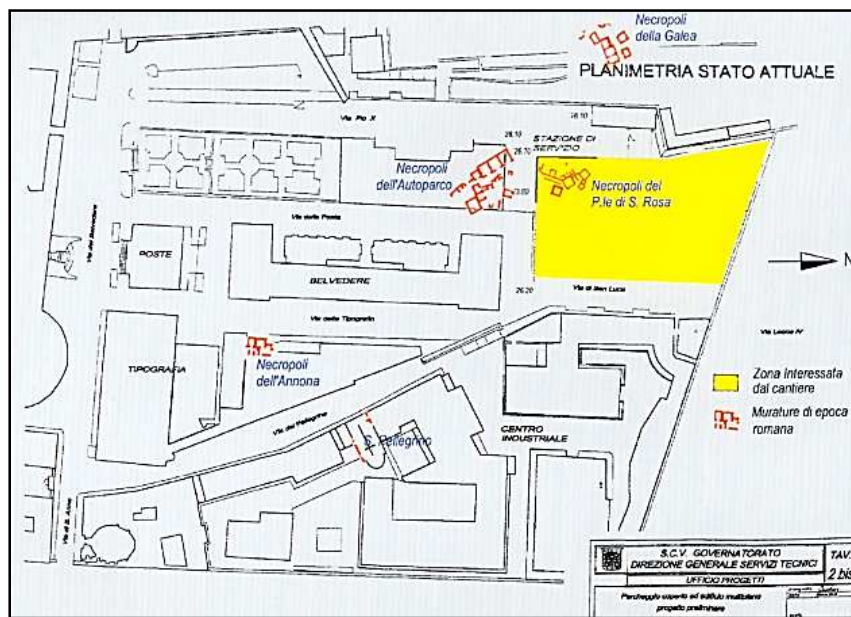


Fig. 390. Planimetria delle necropoli nell'area settentrionale della Città del Vaticano (LIVERANI, SPINOLA 2006, p. 11, fig. 2)

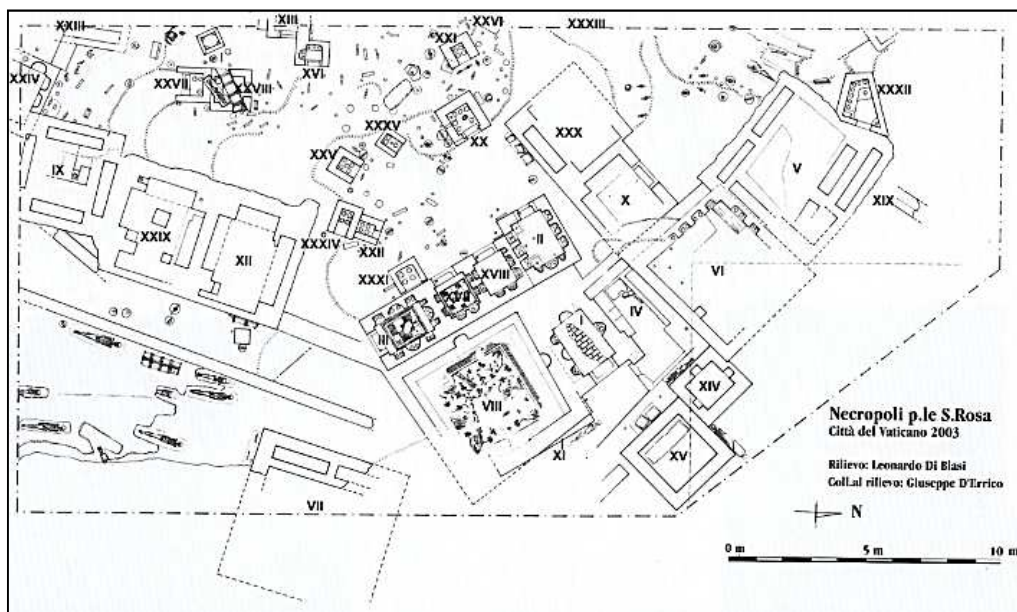


Fig. 391. Planimetria della necropoli di Piazzale S. Rosa (LIVERANI, SPINOLA 2006, p. 56, fig. 53)



Fig. 392. Mosaico del pavimento del colombario III  
(LIVERANI, SPINOLA 2006, p. 72, fig. 74)

*Medea e la morte di Pelia*



Fig. 393. *Hydria* attica a F. N. da Vulci, 510 a.C.  
(SIMON 1994 b, p. 214, fig. 11)



Fig. 394. *Kylix* attica a F. R., inizi V sec. a.C.  
(ISLER-KERÉNYI 2000, p. 214, fig. 11)





Fig. 395. Cratere attico campaniforme a F. R. di Polignoto da Vulci, ca. 450-440 a.C. (P. BLOME, ed., *Antikenmuseum Basel und Sammlung Ludwig*, Genf 1999, p. 54, fig. 66)

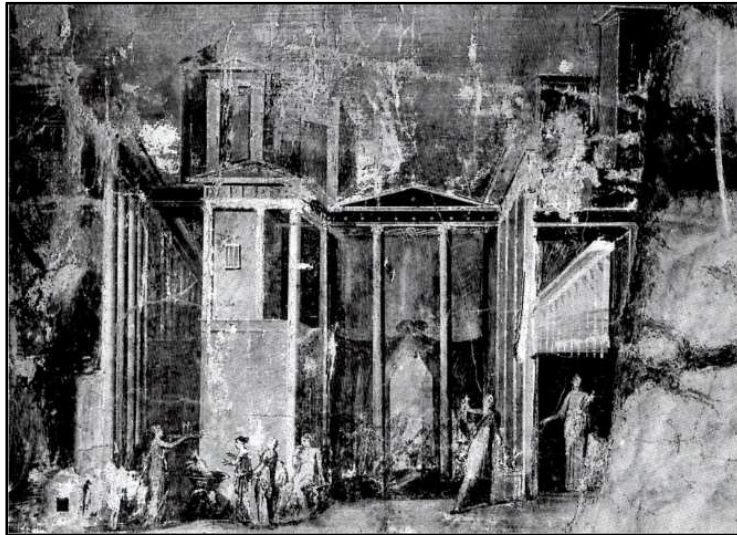


Fig. 396. Pompei, Casa del Gruppo dei Vasi di Vetro (6 13, 2), triclinio (20) parete ovest (SALVADORI 2009, p. 64, fig. 1)



Fig. 397. Roma, catacomba Pretesta: rilievo laterale di un sarcofago di marmo decorato con le avventure degli Argonauti, 250-275 a.C. (G. KOCH, H. SICHTERMANN, *Griechische Mythen auf römischen Sarkophagen*, Tübingen 1975, tav. 70, fig. 2)

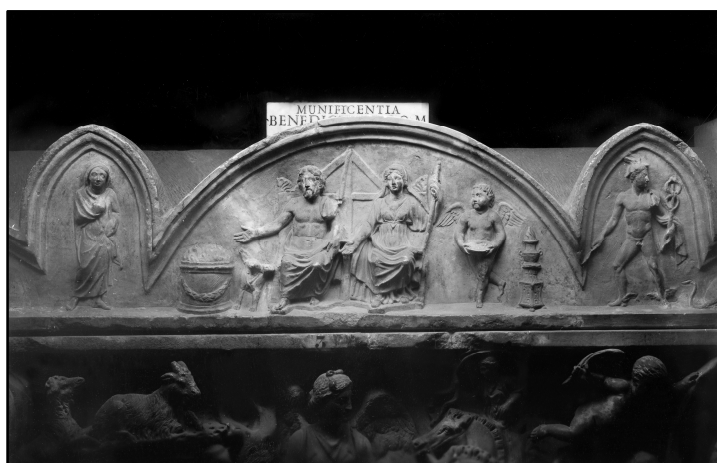


Fig. 398. Roma, Campo Marzio, coperchio di sarcofago romano, ca. 130 d.C.  
(DAI Roma, neg. 41.326)

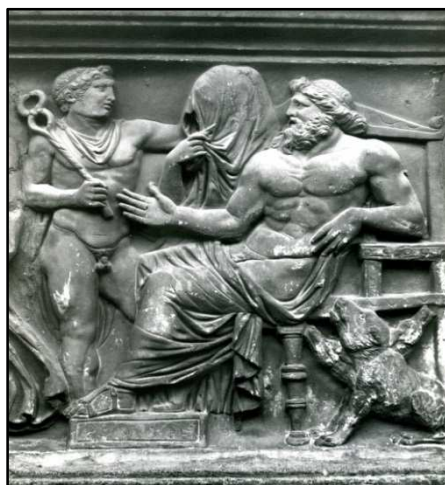


Fig. 399: Roma, fianco destro del sarcofago di Proserpina di Palazzo Rospigliosi,  
ca. 150 d.C. (Photothek Institut für Klassische Archäologie Heidelberg, neg.  
38.802, R 525 3)

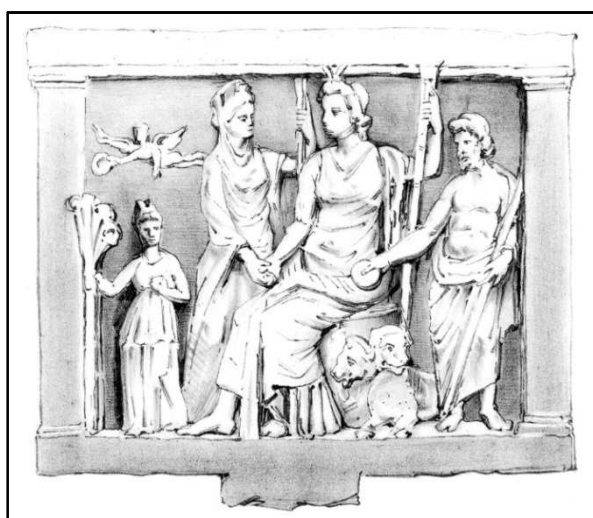


Fig. 400: Gythion (Laconia), rilievo votivo di Demetrae Kore, età ellenistica (A.  
MILCHHÖFER, *Lakonische Bildwerke*, in AZ 41, 1883, tav. 13, fig 1)



Fig 401. Roma: rilievo, ca. 150 a.C. (E. ARSLAN, ed., *Iside. Il mito il mistero la magia*. Catalogo della mostra, Milano 1997, p. 403)



Fig. 402. Pozzuoli, macello: statua marmorea, 175-200 d.C. (S. DE CARO, ed., *Egittomania. Iside e il Mistero*. Catalogo della mostra, Napoli Museo Archeologico Nazionale, Milano 2006, p. 78, fig. II, 2)



Fig. 403. Staatliche Museum di Berlin: sardonica, IV sec. a.C. (W. HORNBOSTEL, *Sarapis. Studien zur Überlieferungsgeschichte, den Erscheinungsformen und Wandlungen der Gestalt eines Gottes*, Leiden 1973, tav. VI, fig. 8)

*La consegna delle armi a Enea da parte di Venere*

*La consegna delle armi ad Achille*



Fig. 404. Anfora attica a F. N. del Pittore Camtar, 580 a.C. (K. SCHEFOLD, *Götter- und Heldensagen der Griechen in der früh- und hocharchaischen Kunst*, München 1993, p. 300, fig. 324)

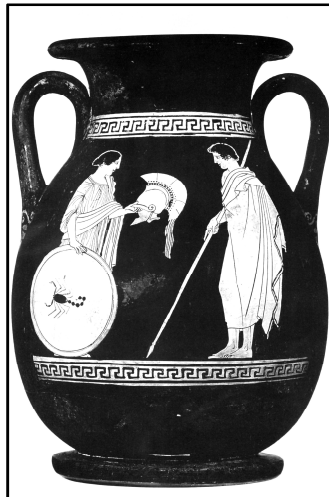


Fig. 405. *Pelike* a F. R. del Pittore di Achille, V sec. a.C. (OAKLEY 1997, tav. 33, fig. A)



Fig. 406. *Lekythos* del Pittore di Achille, V sec. a.C. (OAKLEY 1997, tav. 71, figg. A e B)

Pompei, Casa del Centauro (6 9, 3.5)

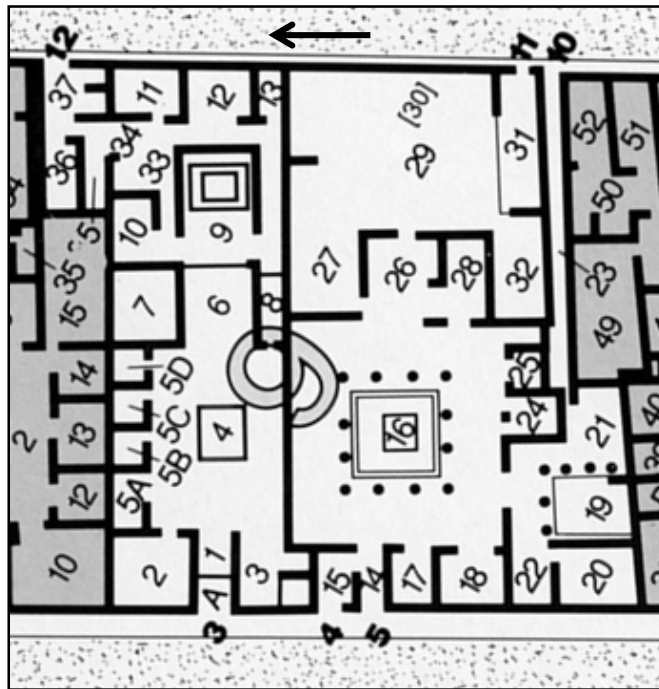


Fig. 407. Planimetria della *domus*  
(BRAGANTINI 1993 d, p. 819)



Fig. 408. Dall'atrio tuscanico (4): impluvio, tablino (6) e peristilio (9) sullo sfondo  
(BRAGANTINI 1993 d, p. 834, fig. 28)

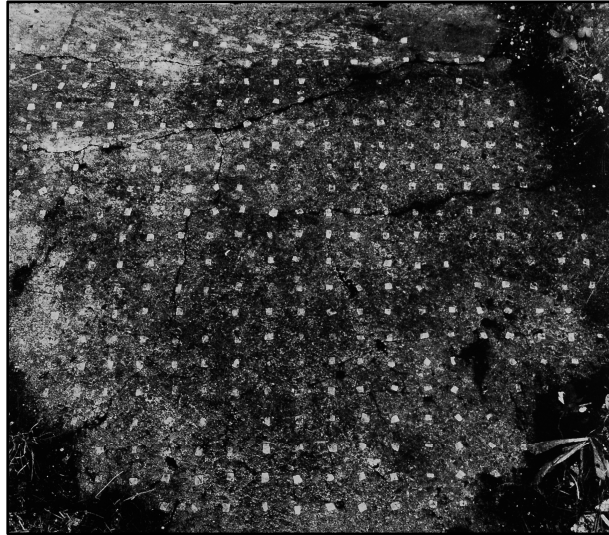


Fig. 409. Cubicolo (2): pavimento in cocciopesto con tessere bianche  
(BRAGANTINI 1993 d, p. 820, fig. 1)



Fig. 410. Cubicolo (3): parete nord: esempio di I stile  
(BRAGANTINI 1993 d, p. 824, fig. 11 a)

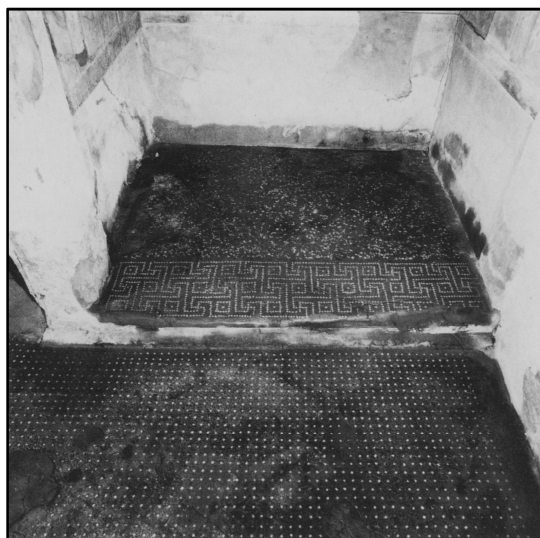


Fig. 411. Cubicolo (3): pavimento in cocciopesto e soglia con motivi a meandro  
(BRAGANTINI 1993 d, p. 823, fig. 9)

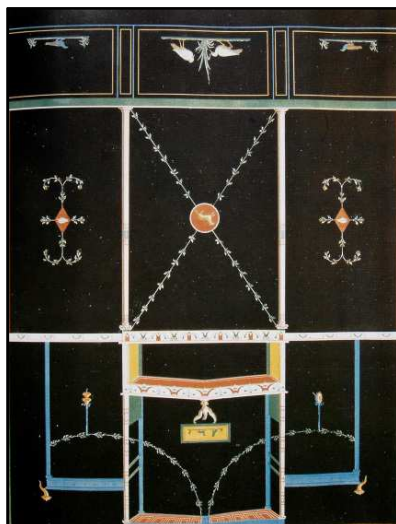
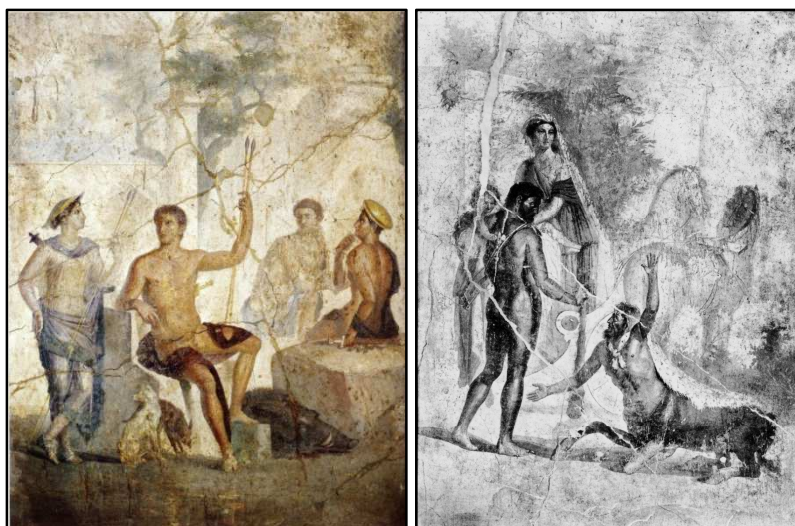


Fig. 412. Triclinio (20), parete nord: disegno ricostruttivo della sua decorazione (BRAGANTINI 1993 d, p. 848, fig. 59)



Figg. 413 a-b. Tablino (26): Meleagro e Atalanta, nord; Ercole e il centauro Nesso, sud (BRAGANTINI 1993 d, pp. 852 e 854, figg. 66 e 68)



Fig. 414. Triclinio (27): emblema circolare con amorini a caccia di un leone di fronte a due Menadi e a una statua di Dioniso (U. PAPPALARDO, *Griechische und römische Mosaiken*, München 2012, p. 183, fig. 103)

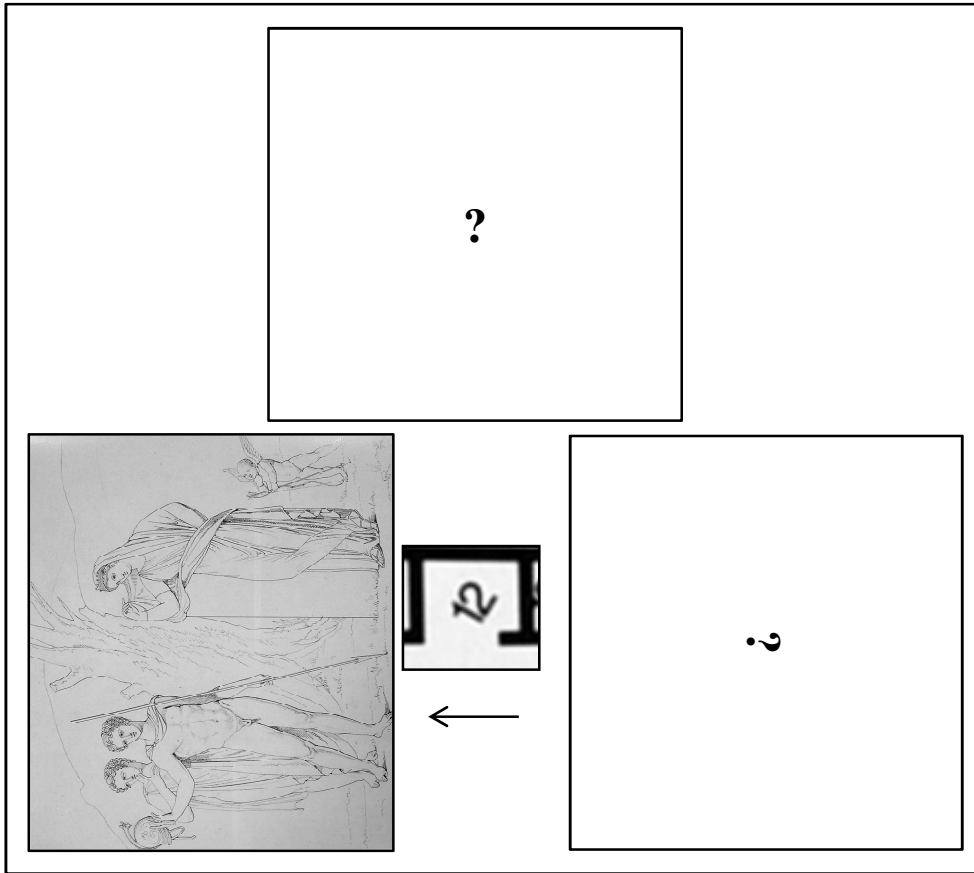


Fig. 415. La galleria dell'ambiente (12) (rielaborazione delle immagini in BRAGANTINI 1993 d, pp. 843-844, figg. 48-50)

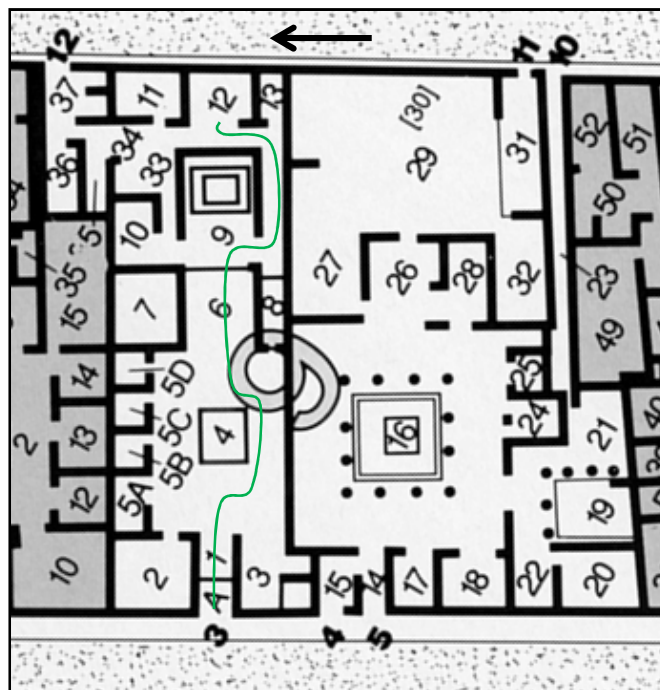


Fig. 416. Percorso per raggiungere l'ambiente (12) dall'ingresso principale della *domus* (rielaborazione dell'immagine in BRAGANTINI 1993 d, p. 819)



*Enea ferito curato da Iapige sotto la protezione di Venere*



Fig. 417. Staatliche Museum di Berlin: gemma vitrea, I sec. a.C.  
(ZWIERLEIN-DIEHL 1969, tav. 71, n° 404)

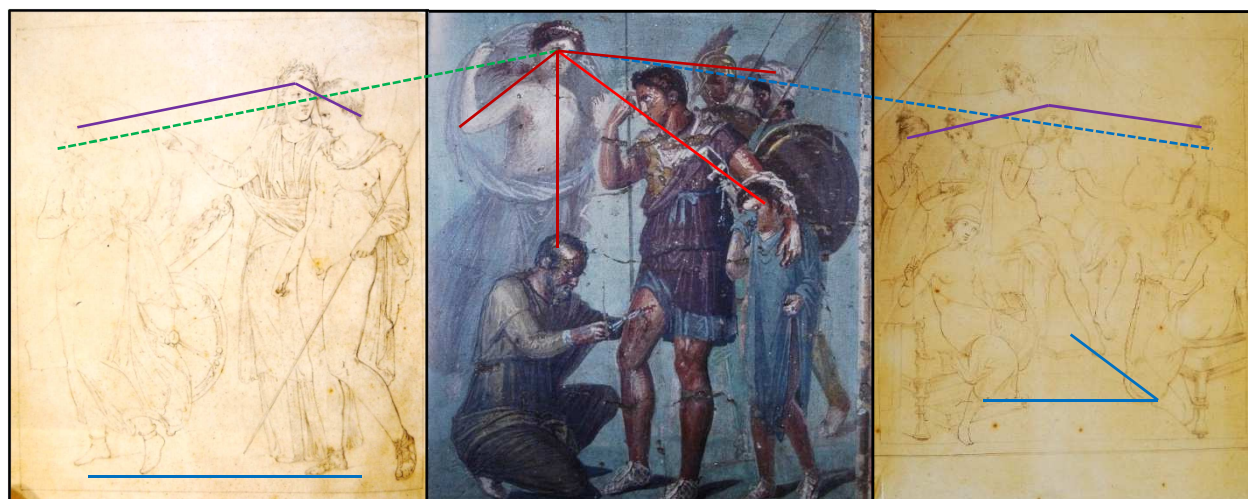


Fig. 418. Schema degli ideali rapporti ottici dei tre quadri del triclinio (8) della Casa di Sirico (rielaborazione delle immagini in BRAGANTINI 1996, pp. 245, 248 e 251, figg. 35, 39 e 47)