



Fig. 132. Pittura etrusca della tomba dell'Orco II, 350-300 a.C.
(C. WEBER LEHMANN, s.v. *Theseus / These*, in *LIMC VII*, 1994, tav. 669, fig. 39)

Ifigenia, Oreste e Pilade in Tauride

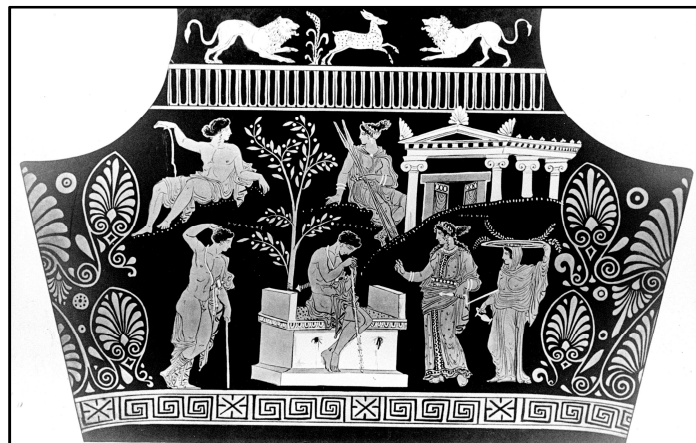


Fig. 133. Cratere apulo a volute F. R., ca. 370-360 a.C.: disegno della raffigurazione (A. FURTWÄNGLER, K. REICHHOLD, *Griechische Vasenmalerei. Auswahl hervorragender Vasenbilder III*, München 1921, n° 984, tav. 148)



Figg. 134 a-b. Pompei, Casa del Centenario (8 3, 7), triclinio (41), parete sud; Casa del Citarista (1 4, 5. 25), esedra (35), parete est (G. CERULLI IRELLI *ET ALII* 1990, tav. 94; LORENZ 2008, p. 240, fig. 115)

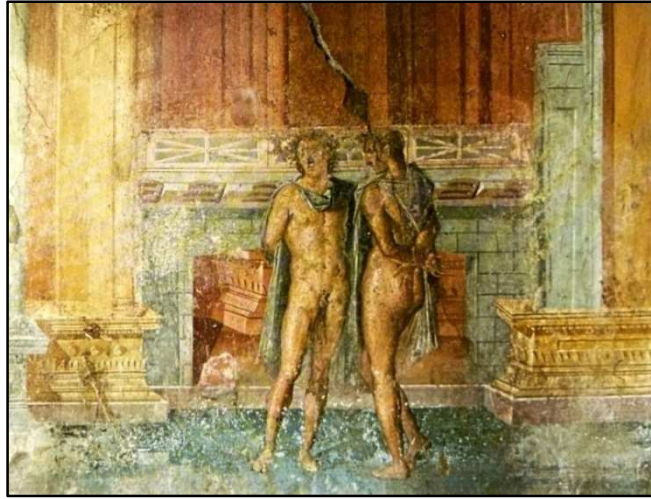


Fig. 135. Pompei, Casa di Ifigenia o di *Pinarius Cerialis* (3 4, 4), cubicolo (a) parete nord
(B. ANDREAE, *Die römische Kunst* ², Freiburg 1999, p. 152, fig. 66)



Fig. 136. Sarcofago romano, ca. 150 d.C.
(ZANKER, EWALD 2004, p. 232, fig. 208)



Fig. 137. Gruppo statuario di Oreste e Pilade, ca. 10 a.C. (A. PASQUIER, J.-L. MARTINEZ, edd., *Praxitèle*. Ausstellungskatalog Paris, Paris 2007, p. 307, fig. 220)



Figg. 138 a-b. Pompei: Casa annessa alla Casa dell'Efebo o di *P. Cornelius Tages* (1 7, 19), cubicolo (d), parete nord; Casa di Giasone (9 5, 18), cubicolo (e), parete nord (DE VOS 1990 c, p. 773, fig. 40; SAMPAOLO 1999 a, p. 682, fig. 17)



Fig. 139. Pompei, Casa degli Amorini dorati (6 16, 7.28), tablino (e), parete ovest (SEILER, 1994, p. 738, fig. 42)

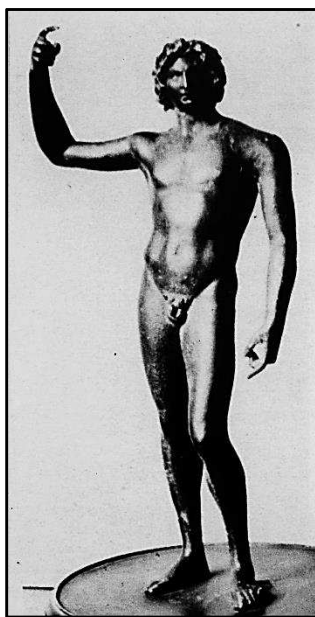


Fig. 140. Copia bronzea conservata a Parma di un originale di Lisippo: Alessandro con lancia ? (MORENO 1993, p. 118, fig. 31)



Figg. 141 a-b. Copie ellenistico-romane di un originale del ca. 330 a.C.: statuette bronzee. Tipi c.d. «Nelidow-Alessandro» e c.d. «Stanford-Alessandro» (STEWART 1993, pp. 524-525, figg. 35 e 39)

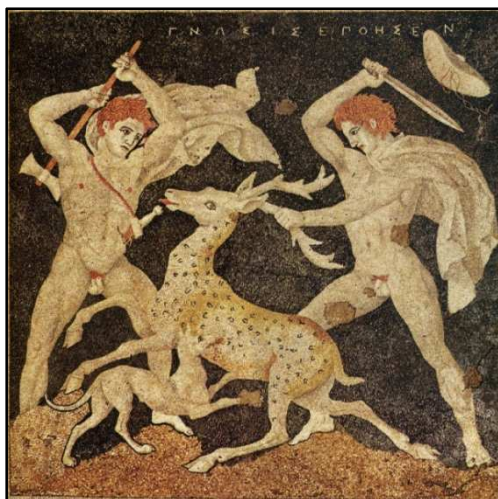


Fig. 142. Pella: mosaico della caccia con Alessandro ed Efestione, ca. 330 a.C. (M. SAKELLARIU, ed., *Macedonia-4000 years of Greek history and civilization*, Athen 1992, p. 183, fig. 117)



Fig. 143. Pompei: Casa del Fauno (6 12, 1-3, 5-8), pavimento dell' esedra (37), 150-100 a.C.: dettaglio del mosaico di Alessandro, 150-100 a.C. Alessandro (ANDREAE 1977, p. 47, fig. 5)



Fig. 144. Clipeo decorato a sbalzo con il ritratto di Alessandro Magno, seconda metà del II sec. d.C. (MORENO 2004, p. 357, fig. 504)



Figg. 145 a-b. Tomba regale di Vergína: decorazione dell'elsa di una spada e pomo di un'altra (MORENO 2004, pp. 351-352, figg. 497 e 499)

Ulteriori confronti



Fig. 146. Statua della cd. «Fanciulla di Anzio», 230-200 a.C. (P. C. BOL, ed., *Die Geschichte der antiken Bildhauerkunst 3. Hellenistische Plastik*, Mainz 2007, fig. 141 b)



Fig. 147. Statua di Afrodite di Alkamenes, 430-400 a.C. (G. KLOSE, ed., *Die griechische Klassik, Idee oder Wirklichkeit. Ausstellungskatalog Bonn*, Bonn 2002, p. 348, fig. 230)



Fig. 148. Pompei: Casa del Fauno (6 12, 1-3, 5-8), pavimento dell' esedra (37), 150-100 a.C.): dettaglio del mosaico di Alessandro. L'auriga di Dario III (ANDREAE 1977, p. 67, figg. 11 e 15)



Fig. 149. Pompei: Casa del Fauno (6 12, 1-3, 5-8), pavimento dell' esedra (37), 150-100 a.C.: dettaglio del mosaico di Alessandro. Soldato persiano a terra (ANDREAE 1977, p. 63, fig. 13)

Pompei, Casa del Bracciale d'oro (6 16. 42, *Insula Occidentalis*)

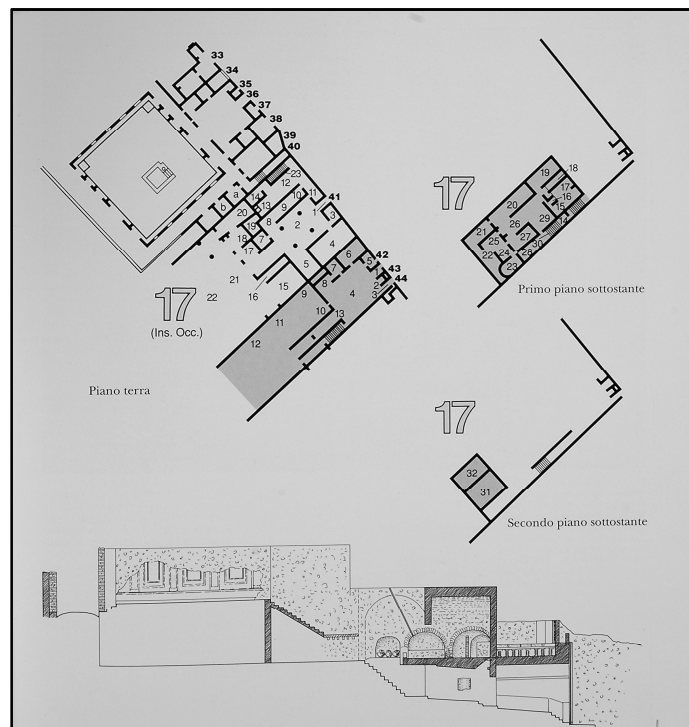


Fig. 150. Planimetria della *domus* (SAMPAOLO 1996, p. 45)



Fig. 151. Pompei, Casa del Bracciale d'oro (6 17, 42-44), triclinio (20), parete nord: Dioniso-Alessandro e Arianna/Afrodite-Stateira (?) (MORENO 2004, p. 358, fig. 506)

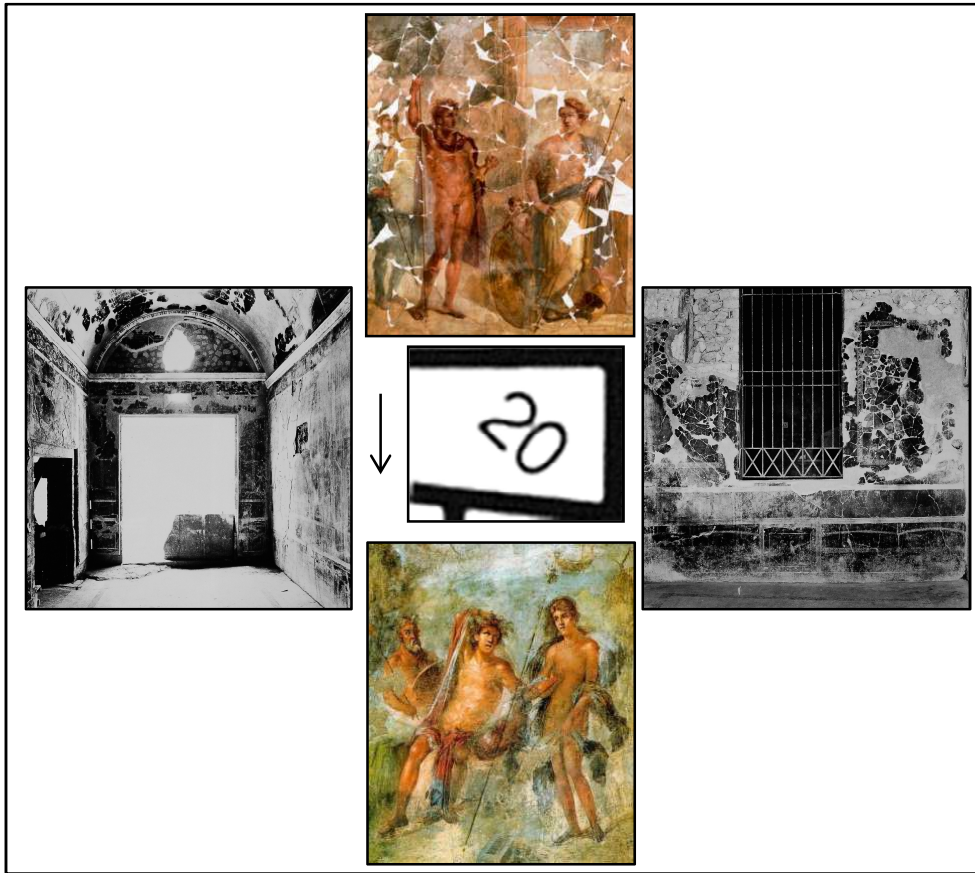


Fig. 152. La quadreria del triclinio (20) della casa del Bracciale d'oro (rielaborazione delle immagini in SAMPAOLO 1996, pp. 45, 86 e 94, figg. 92 e 106; MORENO 2004, pp. 350 e 358, figg. 496 e 506)

Pompei, Casa del Ristorante (9 5, 14-16)

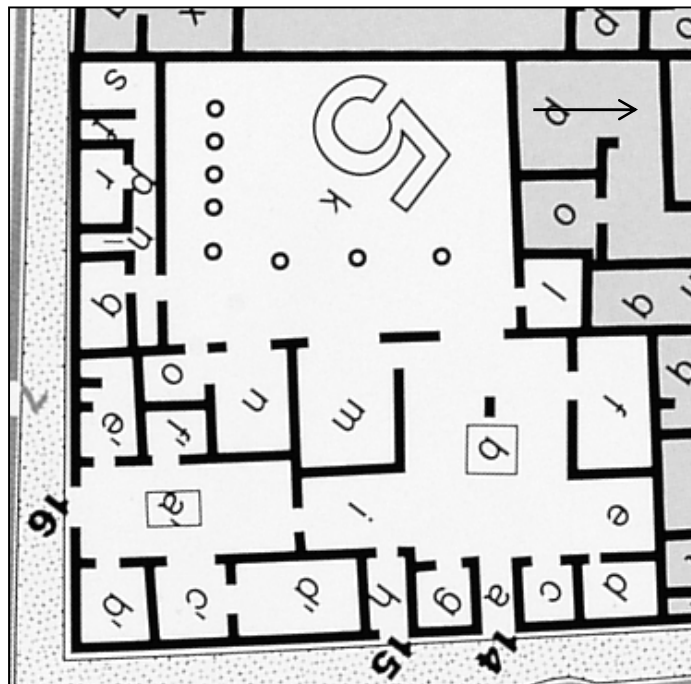


Fig. 153. Planimetria della *domus* (BRAGANTINI 1999 a, p. 600)



Figg 154. a-b. Cubicolo (c): disegni degli affreschi. Venere pescatrice con Eroti (nord) e Leandro che nuota verso la torre in cui si trova Ero (est) (BRAGANTINI 1999 a, pp. 609 e 613, figg. 15 e 21)



Fig 155. Ala (e), parete est: disegno dell'affresco con Teseo, Arianna e il Minotauro (BRAGANTINI 1999 a, p. 621, fig. 34)



Figg 156 a-c. Cubicolo (g): Ercole e Onfale, nord; Dioniso e Arianna, ovest; il ratto d'Europa, sud (BRAGANTINI 1999 a, pp. 637, 639 e 642, figg. 61, 63 e 68)

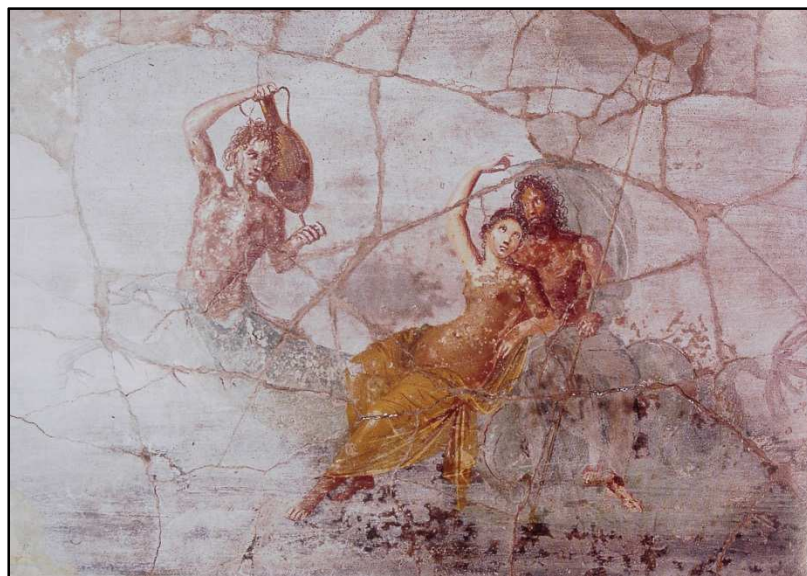


Fig. 157. Peristilio (k): le nozze di Nettuno e Anfitrite (BRAGANTINI 1999 a, p. 648, fig. 78)



Fig. 158. Ala (c'), parete est: Medea che medita vendetta nei confronti di Giasone (BRAGANTINI 1999 a, p. 655, fig. 91)



Fig. 159. Ala (f'), parete ovest: quadretto con scena erotica (BRAGANTINI 1999 a, p. 666, fig. 109)

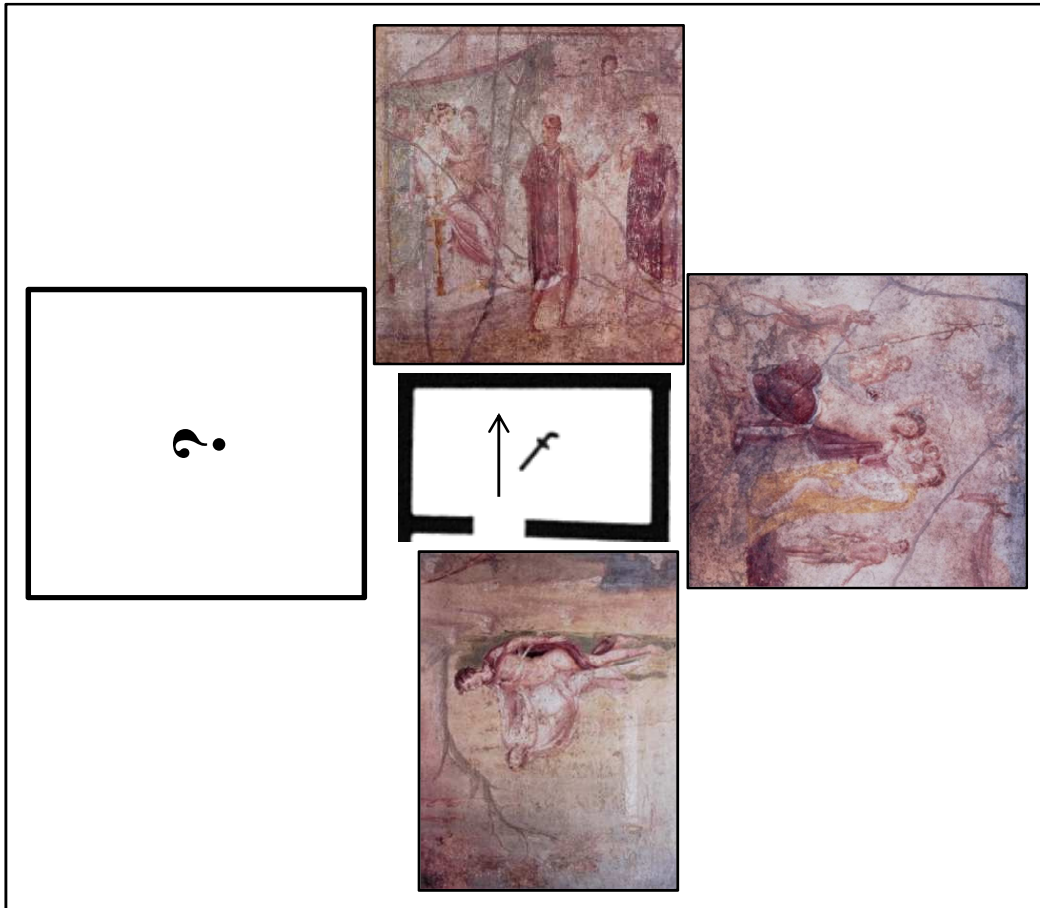


Fig. 160. La quadreria del triclinio (f) della casa del Ristorante (rielaborazione delle immagini in BRAGANTINI 1999 a, pp. 600, 623, 627 e 632, figg. 38, 43 e 51)

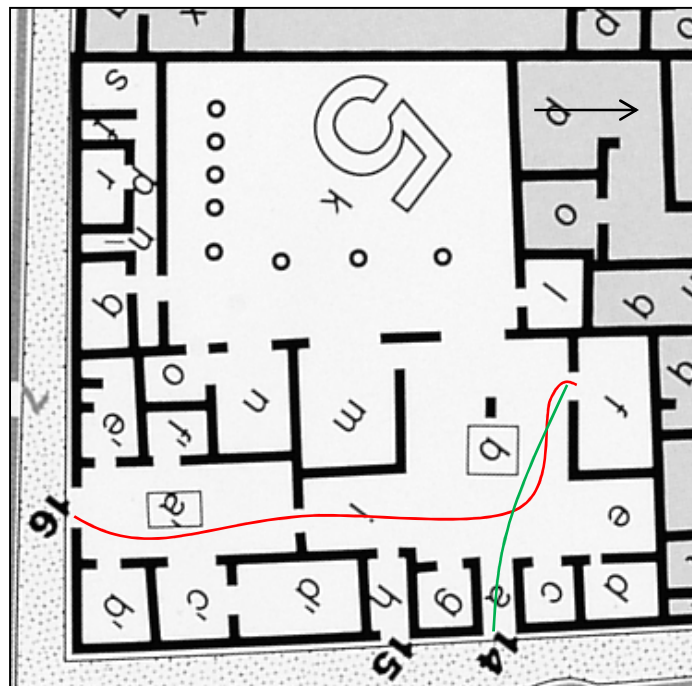


Fig. 161. Percorsi per raggiungere il triclinio (f): verde, diretto dall'ingresso principale del complesso abitativo; rosso, dall'ingresso secondario (rielaborazione dell'immagine in BRAGANTINI 1999 a, p. 600)



Fig. 162. Planimetria della *domus* (BRAGANTINI 1996, p. 228)

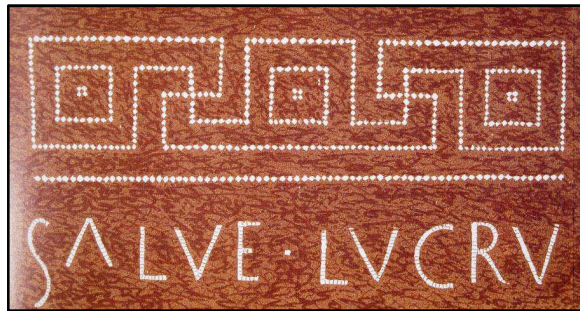


Fig. 163. Disegno della soglia tra il vestibolo (1) e l'atrio (3)
(BRAGANTINI 1996, p. 231, fig. 5)

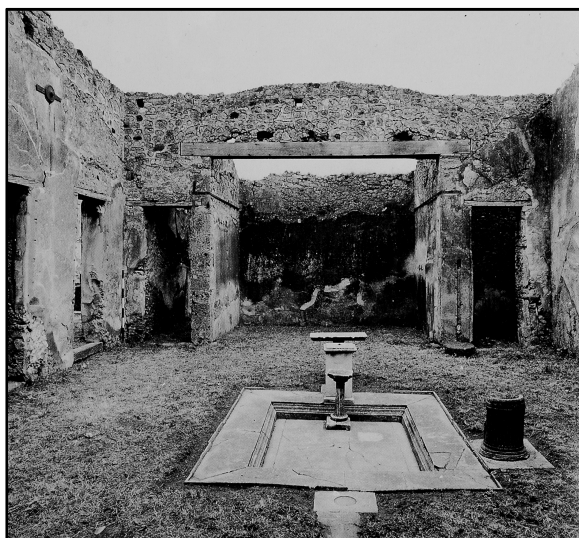


Fig. 164. Atrio (3): l'impluvio al centro dell'ambiente
(BRAGANTINI 1996, p. 234, fig. 11)

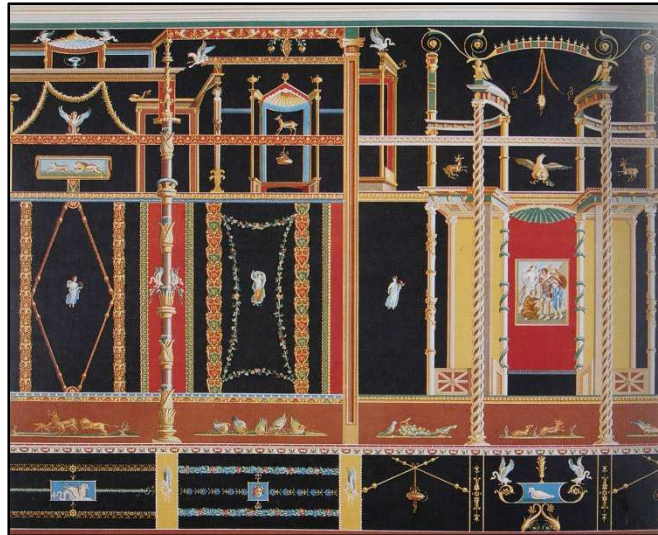


Fig. 165. Triclinio (8): disegno che riproduce l'organizzazione dello spazio attraverso la decorazione della parete nord (BRAGANTINI 1996, p. 240, fig. 25)



Figg. 166 a-c. Esedra (10): Ercole ubriaco e Onfale, nord; Vulcano che mostra lo scudo di Achille a Teti, est; Poseidone e Apollo che assistono alla costruzione delle mura di Troia, ovest (BRAGANTINI 1996, pp. 266, 279 e 294, figg. 71, 95 e 117)

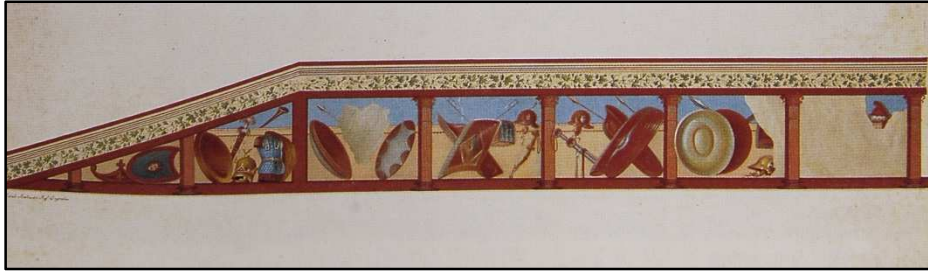


Fig. 167. Peristilio (19): disegno delle panoplie raffigurate sulle pareti dell'ambiente (BRAGANTINI 1996, p. 305, fig. 114 c)

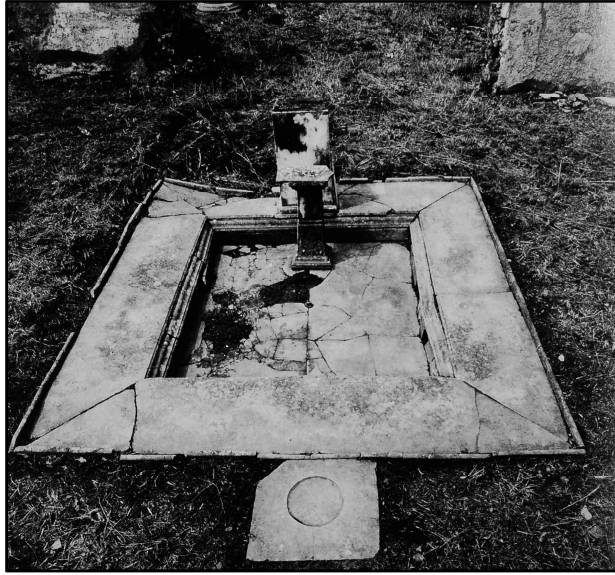


Fig. 168. Atrio (24): impluvio (BRAGANTINI 1996, p. 318, fig. 168)

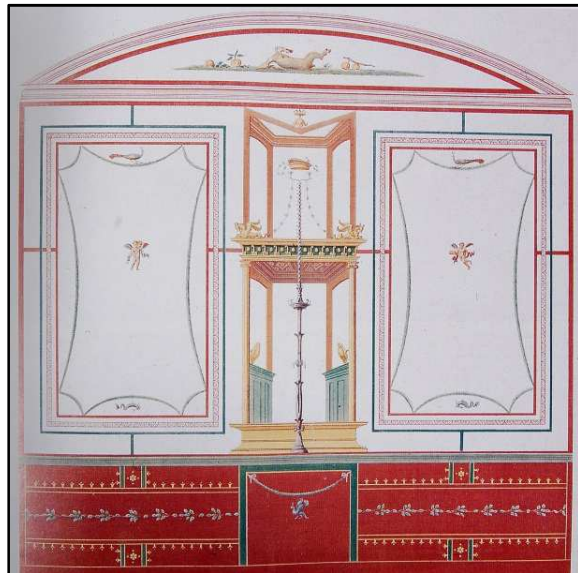


Fig. 169. Vano (34): disegno riproducente la decorazione pittorica delle pareti (BRAGANTINI 1996, p. 321, fig. 176)

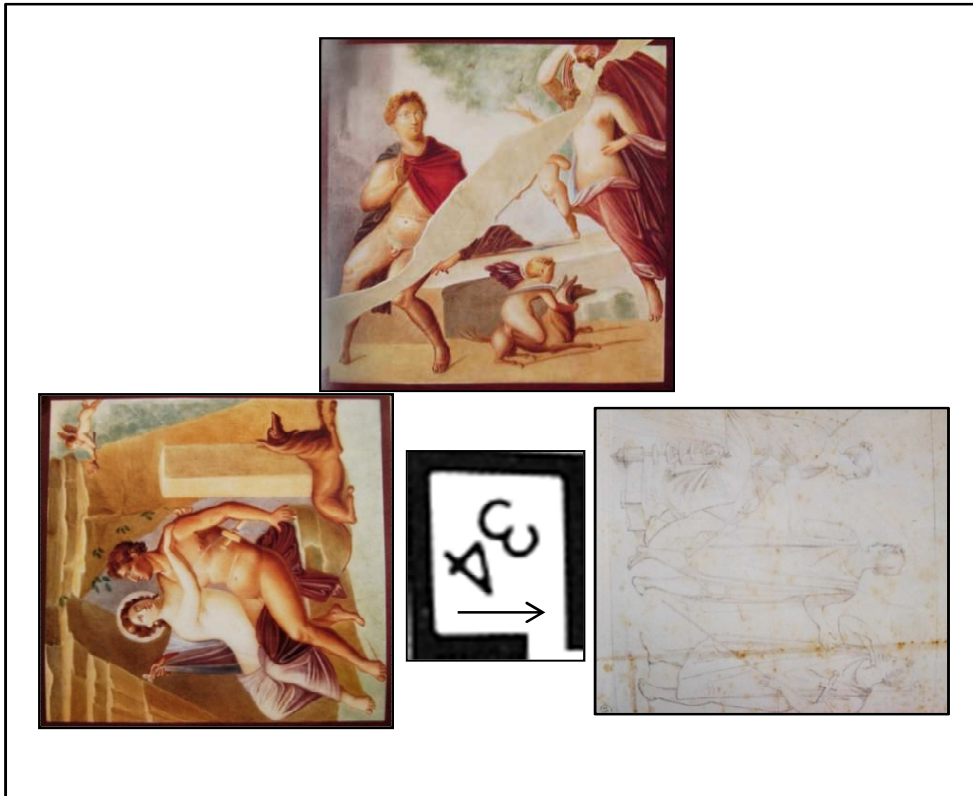
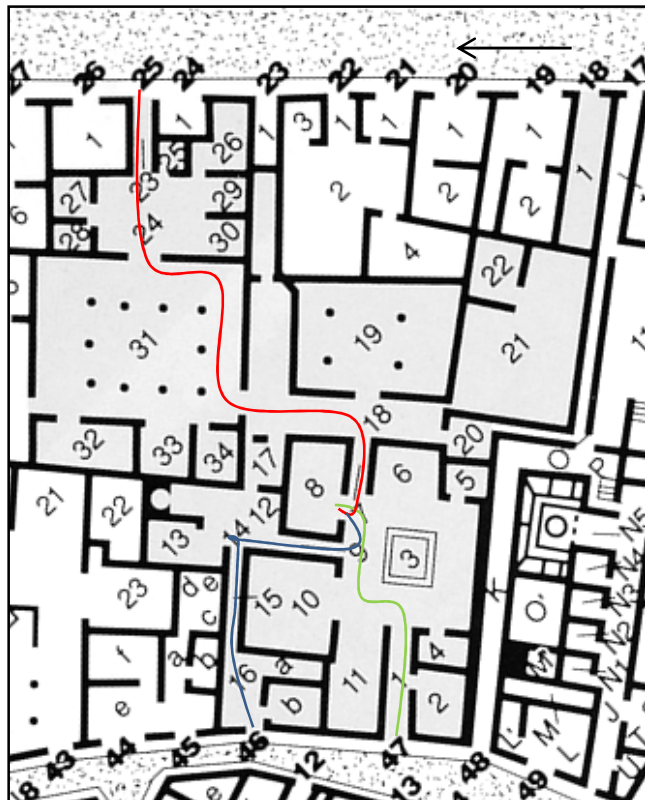


Fig. 170. La quadreria dell'ambiente (34) della Casa di Sirico (rielaborazione delle immagini in BRAGANTINI 1996, pp. 228, 346, 349 e 356, figg. 218, 222 e 226)



Fig. 171. La quadreria del triclinio (8) della casa di Sirico (rielaborazione delle immagini in BRAGANTINI 1996, pp. 229, 245, 248 e 251, figg. 35, 39 e 47)



Figg. 172 a-b. In alto: i percorsi per raggiungere l'ambiente (34): verde, percorso «ufficiale» dall'ingresso principale; rosso, percorso attraverso gli ambienti ufficiali e di servizio; viola, percorso dall'ingresso (46) e attraverso i vani di servizio; azzurro, percorso dal secondo ingresso. In basso per raggiungere il triclinio (8): verde, percorso «ufficiale»; rosso, percorso dall'ingresso posteriore e attraverso il peristilio (31); blu, percorso dall'ingresso (46) e attraverso i vani di servizio (rielaborazione dell'immagine in BRAGANTINI 1996, p. 228)

Confronti per il mosaico di Estada



Fig. 173. Tabarka (Tunisia): mosaico con l'epitaffio di *Valentia* e l'edificio della Chiesa evocante l'*eclesia Mater* dalla «*chappelle de martyrs*» (DUVAL 1976, p. 60, fig. 30)

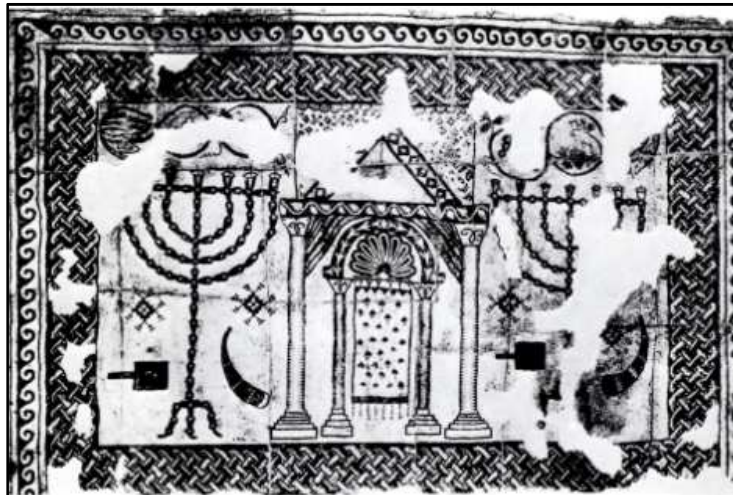


Fig. 174. Beth Shean (Israele): mosaico con la raffigurazione della Sinagoga da (OVADIAH, OVADIAH 1987, tav. XXIX, fig. 1)



Figg. 175 a-c. Augst: mosaici con scene gladiatorie
(BERGER, JOOS 1971, tavv. 2-4)



Figg. 176 a-c. Tunisia: Puppet, mosaico di tre defunti; Tabarka, mosaico con raffigurazione di defunto con candele; Uppenna, mosaico di F. V. Dion (DUVAL 1976, pp. 45, 49 e 59, figg. 19, 22 e 29)